



## Votar independència

Organització i participació  
a les consultes sobre la independència

**Jordi Muñoz\*** | jordi.munoz@uab.cat

**Marc Guinjoan\*\*** | marc.guinjoan@upf.edu

### VISTA PRÈVIA

**Les consultes sobre la independència celebrades a 167 municipis de Catalunya el 12 i 13 de desembre de 2009 representen un procés d'organització de la societat civil i de participació ciutadana amb pocs precedents al nostre país. Com es van organitzar? Què explica les taxes de participació assolides? Per què en uns municipis hi va votar més gent que en d'altres? Aquest article respon a aquestes qüestions a partir de l'anàlisi de les dades estadístiques oficials i provinents d'una enquesta realitzada a persones representatives de les plataformes organitzadores.**

### Introducció

De vegades, petits gestos prenen dimensions inesperades i tenen conseqüències que ningú no s'hauria imaginat. Llavors, els esdeveniments s'acceleren i en poques setmanes escenaris que semblaven inamovibles esdevenen cosa del passat. Això succeeix a Catalunya la tardor passada: el gest d'organitzar simbòlicament una consulta popular sobre la independència de Catalunya a Arenys de Munt –impulsada per una entitat ciutadana i amplificada de manera maldestra per les institucions de l'Estat espanyol– acaba produint un sorprenent efecte dòmino. Així, tres mesos després que el 41% dels arenyencs cridats a les urnes responguessin a la crida, 167 municipis celebren la seva consulta, amb un cens global d'unes 702.532 persones i una participació de 192.606, que representen un 27,42% de les persones amb dret a vot. Les dimensions del fenomen superen moltes expectatives.

\* Investigador postdoctoral en Ciència Política a la UAB

\*\* Investigador en Ciència Política a la UPF

## **Les consultes del 13D representen una innovació capaç d'involucrar un segment molt més ampli de la societat que les tradicionals manifestacions o actes de protesta**

Després de molts anys, l'independentisme català ha trobat una nova forma d'acció col·lectiva que s'ha mostrat sorprenentment potent. Les consultes representen una innovació capaç d'involucrar un segment molt més ampli de la societat que les tradicionals manifestacions o actes de protesta. Els motius són diversos: els costos de participar-hi són molt baixos –és més fàcil anar a votar al propi municipi que desplaçar-se a una manifestació–, votar és una pràctica a la qual hom hi està acostumat i, sobretot, és una forma d'acció col·lectiva àmpliament percebuda com a legítima i precisament per això, suscita un consens social molt ampli. A més, no s'ha de menysprear el valor simbòlic que té la imatge d'una societat que de manera pacífica expressa mitjançant les urnes la seva voluntat.

La transcendència de les consultes rau fonamentalment en dos aspectes. En primer lloc, en el procés col·lectiu d'organització que generen, d'una amplitud i intensitat poc freqüent, gairebé inèdita. I, en segon lloc, en les xifres de participació assolides: en termes comparats, és difícil de trobar altres exemples de moviments socials que, en moments d'estabilitat social i política –és a dir, fora de transicions, revoltes o insurreccions– siguin capaçs de mobilitzar de manera coordinada un 30% de la població.

En relació a l'organització de les consultes, presentem els resultats d'una enquesta realitzada a persones representatives de 94 plataformes locals, mitjançant la qual hem recollit informació detallada sobre diversos aspectes

de la feina duta a terme en cadascun d'aquests municipis. Per tant, elaborem una radiografia detallada del procés mobilitzador que precedeix les consultes del 13 de desembre.

Un cop presentada aquesta anàlisi, afrontem una pregunta que és important respondre: per què en uns municipis la participació és molt més elevada que en d'altres? Què pot explicar les diferències observades entre municipis? En aquest article defensem que cal tenir en compte dues grans explicacions: d'una banda, les característiques socials, polítiques i geogràfiques del municipi, i de l'altra, la tasca de mobilització desenvolupada per les comissions organitzadores. En el segon i tercer apartats de l'article, ens centrarem en l'explicació de les diferències de participació atenent a aquestes dues qüestions. Mitjançant l'aplicació de tècniques estadístiques d'anàlisi de dades mostrem com aquests dos aspectes ens permeten explicar la gran majoria de les diferències de participació entre poblacions. Finalment, presentem les conclusions generals de l'estudi.

### **Anàlisi de la mobilització.**

#### **Enquesta a les comissions organitzadores**

Com hem dit, un dels elements més destacats del fenomen de les consultes és el gran procés col·lectiu d'autoorganització social que generen. Per conèixer aquest pro-

**La gran majoria de municipis (el 70%) se situa per sobre del 30% de participació. Cal destacar que els municipis d'Osona superen notablement aquesta mitjana**

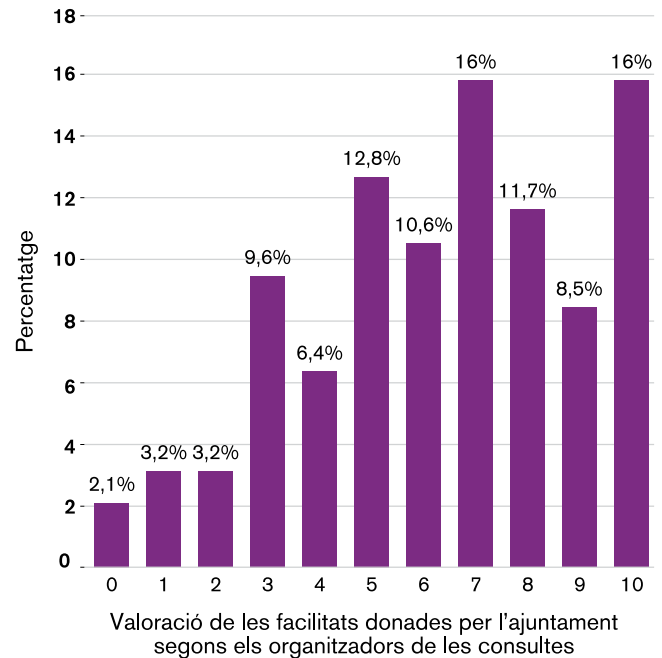
cés amb major detall, s'opta per elaborar una enquesta via Internet a persones representatives de les plataformes. S'han obtingut 94 respostes de municipis diferents, que representen el 56,3% dels pobles que van celebrar la consulta el 13 de desembre de 2009.

En primer lloc, de l'enquesta se'n desprèn que pràcticament el 93% dels municipis enquestats reben el suport del ple municipal. Tanmateix, el partit de l'alcalde només hi dóna suport en el 80% del total de municipis, fet que posa de manifest que en algunes ocasions formacions de govern s'alien amb partits de l'oposició per tal de votar a favor de la celebració de la consulta. En poc més del 4% dels municipis s'entra al consistori la moció a favor de les consultes d'independència i aquest la rebutja. D'altra banda, només en una mica més del 3% de les poblacions s'hi celebra la consulta malgrat que al ple no s'hi ha entrat la moció.

Preguntats els organitzadors de la consulta sobre les facilitats que els dóna l'Ajuntament per celebrar la consulta –on 0 són les màximes dificultats i 10 les màximes facilitats–, s'obté una mitja de 6,33, essent els valors més escollits el 7 i el 10 –amb 15 respostes cadascun. En la figura 1 es pot comprovar com en línies generals les comissions organitzadores de les consultes queden bastant satisfetes amb el suport que els dóna l'ajuntament.

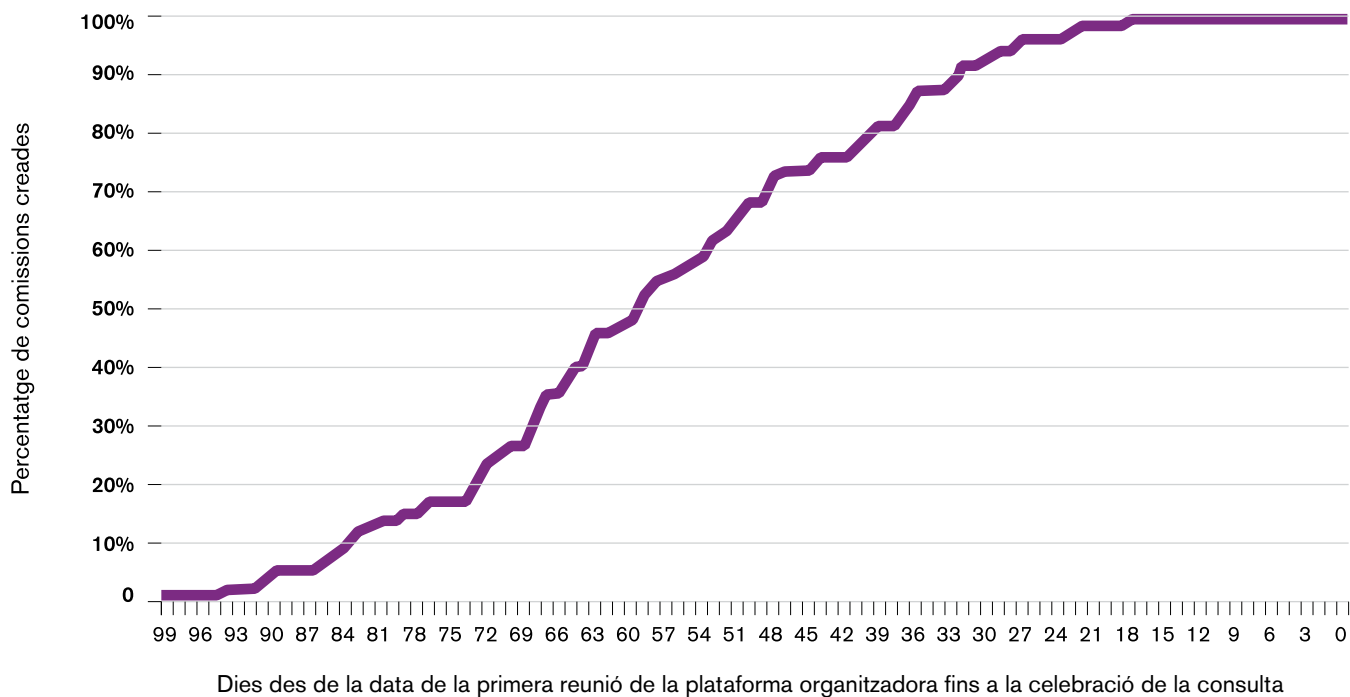
Referint-nos a la creació de la comissió organitzadora, en el 70% dels casos aquestes són plataformes de nova creació on s'hi participa a títol individual. Tan sols en el 4,3% dels

**FIGURA 1. VALORACIÓ DE LES FACILITATS DONADES PER L'AJUNTAMENT SEGONS ELS ORGANITZADORS DE LES CONSULTES (ESCALA DE 0 A 10)**



Font: Elaboració pròpia

**FIGURA 2. DIES DES DE LA DATA DE PRIMERA REUNIÓ  
DE LA PLATAFORMA ORGANITZADORA FINS A LA CELEBRACIÓ DE LA CONSULTA**



Font: Elaboració pròpia

## **En el 70% dels casos les comissions organitzadores de la consulta són plataformes de nova creació on s'hi participa a títol individual. La majoria es creen només dos mesos abans del 13D**

casos la coordinadora és el resultat de la unió de diferents entitats existents en el municipi amb anterioritat a la consulta. El 25% restant es correspon a comissions que són una barreja entre entitats ja existents i una nova estructura creada *ad hoc* per a la celebració de la consulta.

El procés de creació de les comissions i d'organització de les consultes és molt àgil. Des de finals de setembre del 2009 es comencen a celebrar les primeres reunions organitzatives de la consulta. Malgrat això, entre l'1 d'octubre i el 27 d'octubre del 2009 és quan se celebren la majoria de les primeres reunions –el 56% del total. El temps mitjà de celebració de la primera reunió abans de la consulta del 13 de desembre és d'una mica més de 57 dies, és a dir, pràcticament dos mesos. A la figura 2 es pot veure quina és l'evolució de la celebració de les primeres reunions en funció dels dies que manquen per a la celebració de la consulta.

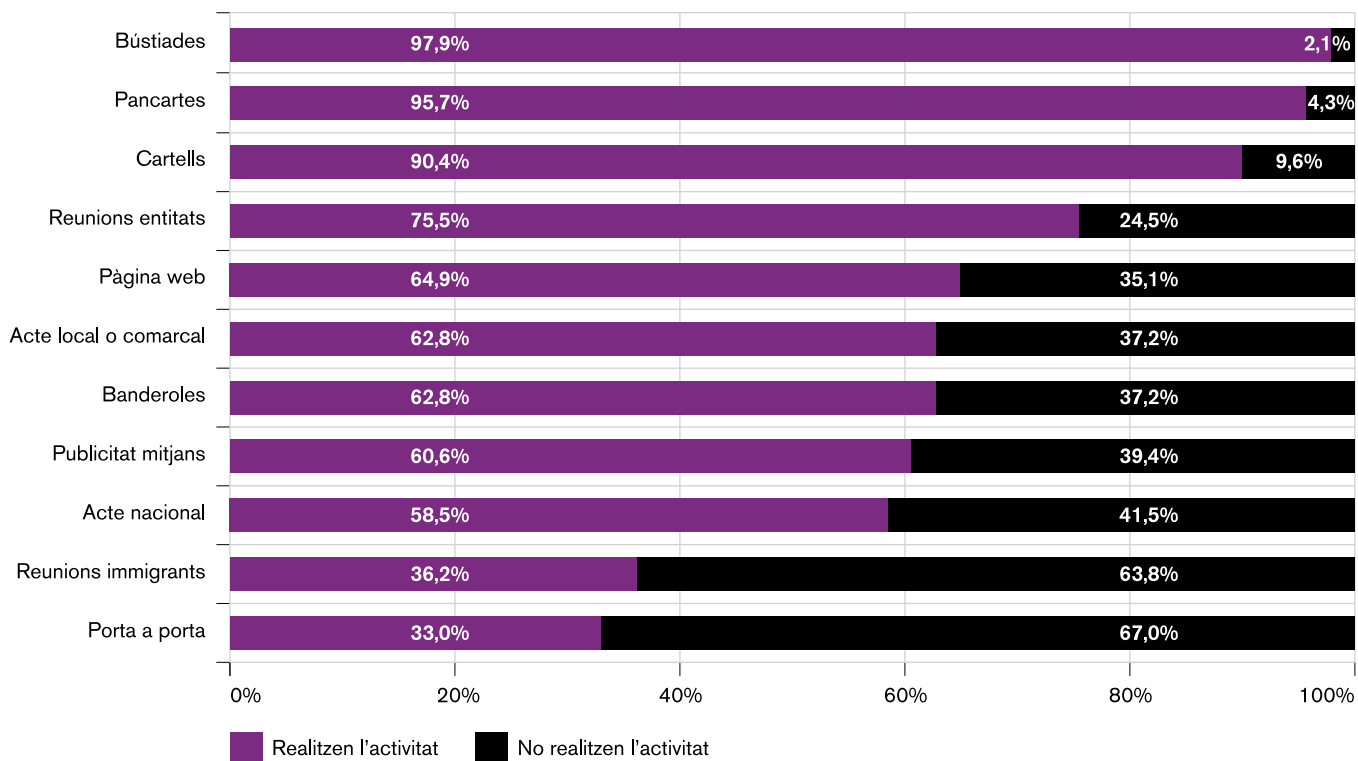
En l'enquesta plantejàvem als organitzadors quines són les activitats que duen a terme per tal de promocionar la consulta, i sobre un total d'onze possibles actes promocionals –veure figura 3– les comissions organitzatives en duen a terme de mitjana un total de 6,1. De totes maneres, no tots els actes tenen la mateixa popularitat entre les diferents comissions organitzadores. El més estès de tots és el de repartir cartes a les bústies particulars, que afirmen haver-ho fet el 98% dels municipis. En segon terme, trobem la col·locació de pancartes (96%) i de cartells (90%). Pel que fa a la part baixa de la popularitat, només en un

36% dels municipis celebren reunions amb entitats d'immigrants –fet que potser pot explicar el baix índex de participació entre aquest col·lectiu– i solament en un 33% de les poblacions els organitzadors fan campanya porta a porta. Pel que fa als resultats de participació de les consultes, cal destacar que el 49% de les comissions organitzadores que responen l'enquesta manifesten haver igualat les expectatives de participació en la consulta, mentre que vora el 32% consideren que les han superat, i un 19% que no han assolit els objectius fixats.

Un cop vistes les dades descriptives més rellevants sobre l'enquesta, és moment d'abordar alguns possibles creuaments de variables que ens permetin aprofundir en la casuística i el funcionament de les consultes. Hi ha determinades preguntes plantejades a l'enquesta que té més sentit posar-les en consideració en relació al cens electoral del municipi, com ara el nombre de col·legis electorals, el nombre de voluntaris mobilitzats i el pressupost gestionat per habitant, la procedència dels recursos econòmics i el compliment de les expectatives. Tots ells es presenten a la taula 1.

Tal com es desprèn de la primera columna de la taula 1, la mida del municipi és cabdal per determinar el nombre de col·legis electorals on votar el dia de la consulta. Fins a poblacions de 4.000 habitants no hi ha cap municipi amb més de 3 col·legis electorals, tenint-ne 1,35 de mitjana, i fins a 9.000, aquesta encara ronda un valor proper a 1 (1,3). És per sobre dels 9.000 habitants on el va-

**FIGURA 3. FREQUÈNCIA DE REALITZACIÓ DE LES ACTIVITATS DE PROMOCIÓ DE LA CONSULTA**



Font: Elaboració pròpia

**El 93% dels municipis enquestats  
reben el suport del ple municipal  
i en un 4% la moció a favor de les consultes  
d'independència és rebutjada**

**TAULA 1. DIFERÈNCIES ORGANITZATIVES EN FUNCIÓ DE LA MIDA DEL MUNICIPI**

	<b>Col·legis electorals</b>	<b>Habitants per voluntari</b>	<b>Pressupost per habitant (€)</b>	<b>Origen dels recursos (0-10)*</b>	<b>Compliment expectatives (1-3)**</b>
<b>Fins a 500 habitants</b>	1,06	23,01	1,34	3,20	2,44
<b>De 500 a 1.500 habitants</b>	1,10	50,98	0,58	3,15	2,40
<b>De 1.500 a 4.000 habitants</b>	1,35	84,72	1,23	2,95	2,15
<b>De 4.000 a 9.000 habitants</b>	1,30	107,31	0,41	1,60	1,80
<b>Més de 9.000 habitants</b>	3,44	239,73	0,34	2,00	1,89
<b>TOTAL</b>	<b>1,64</b>	<b>102,07</b>	<b>0,76</b>	<b>2,56</b>	<b>2,13</b>

\* 0= recursos exclusivament interns; i 10= recursos exclusivament externs

\*\* 1= participació per sota de les expectatives; 2= participació que compleix les expectatives; i 3= participació que supera les expectatives.

**Font:** Elaboració pròpia

lor augmenta considerablement, fins a 3,44 col·legis de mitjana, si bé dins d'aquest grup encara es troba algun municipi amb tan sols un col·legi.

La mida del municipi també és una variable molt important per determinar el nombre de voluntaris que participaven en l'organització de la consulta. En els municipis més petits la capacitat per implicar a moltes persones en l'organització de la consulta és major; per contra, a mesura que el municipi augmenta de dimensió, els contactes personals són més limitats i és més difícil arribar a la totalitat dels ciutadans; mentre que en els pobles de fins a 500 habitants hi ha de mitjana 23 ciutadans per cada voluntari, aquest valor va augmentant progressivament a mesura que també augmen-

ta la mida del municipi. Entre els municipis de més de 9.000 habitants hi ha un voluntari per cada 240 habitants.

El pressupost per habitant en funció de la mida del municipi és probablement la variable que presenta una tendència menys inequívoca i on la variabilitat intragrups és més elevada. En línies generals, i tal i com era d'esperar, a mesura que augmenta la mida del municipi disminueix el pressupost disponible per habitant censat. La tendència no es compleix en el grup de 1.500 a 4.000 habitants per la influència que exerceix un valor extrem. Però per la resta sí que es dibuixa una tendència decreixent en el pressupost per habitant en funció de la mida del municipi. Tenint present que principalment són els voluntaris els

## En línies generals les comissions organitzadores de les consultes queden bastant satisfetes amb el suport que els dóna l'ajuntament, valorant-lo de mitjana en un 6,33 sobre 10

TAULA 2. DIFERÈNCIES ORGANITZATIVES ENTRE OSONA I LA RESTA DEL PAÍS

	Habitants per voluntari	Pressupost per habitant (€)	Origen dels recursos (0-10)*	Compliment expectatives (1-3)**
<b>Osona</b>	62,39	1,69	4,33	2,33
<b>Resta de Catalunya</b>	111,59	0,57	2,13	2,08
<b>TOTAL</b>	<b>102,07</b>	<b>0,76</b>	<b>2,56</b>	<b>2,13</b>

\* 0= recursos exclusivament interns; i 10= recursos exclusivament externs

\*\* 1= participació per sota de les expectatives; 2= participació que compleix les expectatives; i 3= participació que supera les expectatives.

Font: Elaboració pròpia

que financen la consulta, és normal que allà on hi ha més voluntaris per habitants censats també sigui on hi ha més pressupost per habitant.

L'origen del finançament també segueix un patró bastant lògic. A mesura que el municipi es va fent gran, aquest té més capacitat per generar els recursos necessaris per a la realització de la consulta –en forma de diners, material de propaganda, coneixements tècnics, contactes amb personalitats, premsa,...–, mentre que els pobles més petits han de recórrer més a l'ajuda externa. De totes maneres el valor mitjà obtingut per a tots els municipis és bastant baix –entre 2,0 i 3,2 sobre un total de 10–, cosa que posa de manifest que les comissions locals en bona part s'autogestionen.

La mida del municipi també influeix bastant en el compliment de les expectatives creades per la comissió organitza-

dora. Seguint el mateix patró observat en les altres qüestions, és en els municipis de menys dimensió on es compleixen millor les expectatives. Sobre una escala de 3, en la qual l'1 representa que la participació ha quedat per sota de les expectatives, 2 les ha igualat, i 3 les ha superat, en termes globals es pot comprovar com els resultats de participació queden una mica per sobre de l'opció d'expectatives igualades (2,13). En els municipis més petits el valor obtingut pràcticament se situa a mig camí entre la igualació i la superació d'expectatives. Per contra, en els municipis de més de 4.000 habitants, aquestes no aconsegueixen un valor que arribi a 2, és a dir, la igualació de les expectatives.

Un cop vistes com es comporten aquestes variables en funció de la mida del municipi, és pertinent abordar el seu comportament en relació al fet que la consulta s'hagués celebrat a Osona o a la resta del país, atès que



## **La participació mitjana en els municipis on el partit de l'alcalde dóna suport a la consulta és d'un 36%, set punts per sobre del 29% registrat de mitjana als municipis on no hi ha aquest suport**

el procés de consultes té en aquesta comarca unes característiques organitzatives peculiars. D'aquesta manera, compararem l'origen dels recursos, el pressupost per habitant, el compliment de les expectatives i el nombre de voluntaris per cens electoral.

Osona és un cas apart en l'organització de les consultes. Amb la creació de la plataforma Osona Decideix i la seva separació de la Coordinadora Nacional per la Consulta sobre la Independència, aquesta comarca treballa internament i coordinada per fer de la consulta sobre la independència una aproximació al més fidedigna possible a unes eleccions convencionals. Això es reflecteix en cadascun dels ítems presentats a la taula 2.

El nombre de voluntaris a Osona és molt superior al de la resta de Catalunya. Mentre que en els municipis osonencs de mitjana hi ha 63 persones amb dret a vot per cada voluntari, en el cas de la resta de Catalunya aquest valor pràcticament es duplica, quedant en 112 electors per a cada voluntari.

En el pressupost per habitant també hi veiem pautes de conducta diferenciades. Mentre que a Osona es gasta de mitjana pràcticament 1,7€ per cada persona amb dret a vot, a la resta de Catalunya el pressupost per habitant es troba notablement per sota l'euro (0,57€).

El suport de la coordinadora Osona Decideix al moment de proporcionar els recursos necessaris per a l'organització de la consulta és un element clau per explicar el valor de 4,33 obtingut —en una escala de 10, on

0 representava recursos exclusivament interns i 10 només externs. Aquest valor indica que una mica menys de la meitat dels recursos emprats en els pobles osonencs prové de fora de l'organització. Molt rellevant és la comparació d'aquest valor amb l'obtingut a la resta de Catalunya (2,13), on l'origen dels recursos és majoritàriament intern.

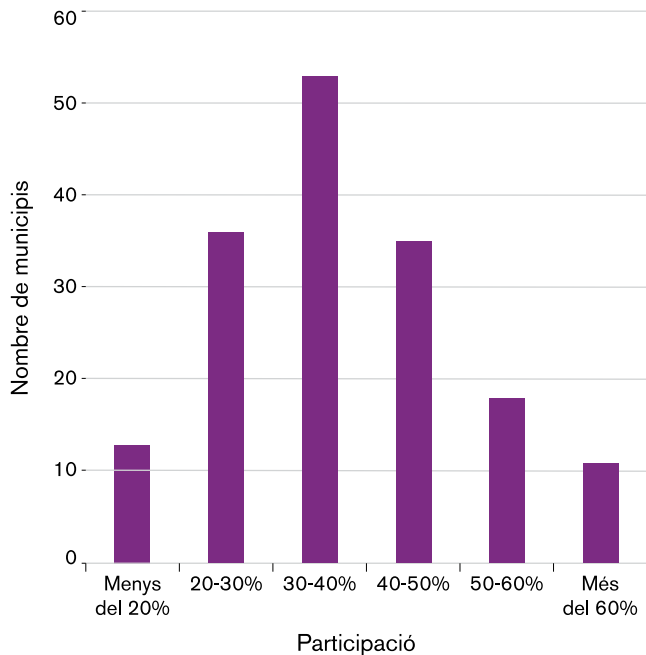
En relació al compliment de les expectatives, hi ha una important diferència entre els municipis osonencs i la resta: mentre que entre els primers s'obté un valor de 2,33, considerablement per sobre de la igualació de les expectatives (valor 2), en el cas de la resta de municipis aquest és de 2,08. Sens dubte els millors resultats de participació dels municipis osonencs ha fet que els seus membres hagin valorat els resultats més per sobre de les expectatives que no pas els de la resta de Catalunya.

### **Explicant la participació: factors estructurals, de context i organitzatius**

L'altre gran aspecte a tractar fa referència als nivells de participació. Què explica que s'assoleixin nivells diferents de participació en els diversos municipis en què se celebra la consulta? No tots els municipis són iguals. N'hi ha de més grans i de més petits. N'hi ha que tenen unes pautes de vot diferent dels altres, i n'hi ha que el percentatge d'estrangers al padró és més gran o més petit. N'hi ha alguns on habitu-

## Gairebé la meitat de les diferències que hem observat entre municipis en nivells de participació a la consulta s'expliquen per la mida de municipi. Com més petit és, més participació hi ha

**FIGURA 4. DISTRIBUCIÓ DE MUNICIPIS SEGONS EL NIVELL DE PARTICIPACIÓ (%)**



Font: Elaboració pròpia

alment hi ha més participació electoral. I, com hem vist, no totes les plataformes han fet la mateixa campanya, ni amb la mateixa intensitat. Totes aquestes característiques de les poblacions i de les campanyes realitzades són susceptibles d'haver influït en les taxes de participació.

En aquest apartat, intentarem explicar la participació en les consultes i la seva variació entre municipis a partir de tots aquests elements. Per fer-ho, emprem els resultats de les consultes publicats per les pròpies plataformes, així com informació estadística recollida de fonts oficials<sup>1</sup> i les dades de la nostra enquesta. Finalment, mitjançant tècniques estadístiques d'anàlisi de dades, estimem l'efecte de cada factor sobre la participació.

Les xifres de participació no són homogènies territorialment i oscil·len entre municipis que recullen poc més del 10% de sufragis, com Roses, fins a Sant Jaume de Frontanyà, on aquesta se situa per sobre del 90%. Entre aquests dos extrems hi ha el gruix de municipis. A la figura 4 hi podem veure com la distribució de municipis segons el nivell de participació és força àmplia, amb el grup més nombrós situat en la forquilla d'entre el 30 i el 40%. De fet, entre el 20 i el 50% de participació hi trobem més del 70% dels municipis.

La gran majoria de municipis (el 70%) se situa per sobre del 30% de participació. Això pot semblar contradictori amb el fet que la participació global s'hagi situat per

<sup>1</sup> Institut d'Estadística de Catalunya i Departament de Governació

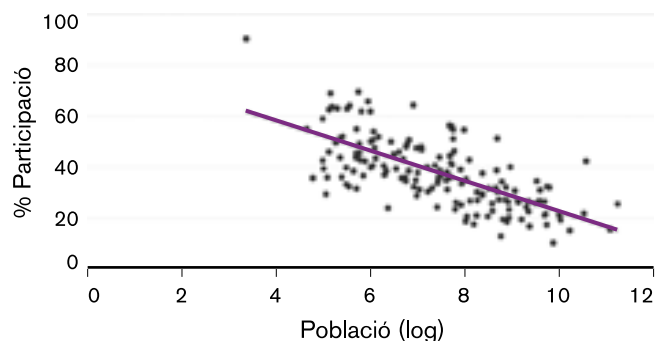
## A mesura que el municipi augmenta de dimensió, els contactes personals són més limitats i és més difícil arribar a la totalitat dels ciutadans

sota d'aquesta xifra, però cal tenir en compte que en el càlcul global els municipis més poblats hi tenen, lògicament, més pes. De fet, això ens dona una primera indicació que en general els municipis més grans han registrat taxes més baixes de participació, cosa que analitzarem amb més detall en l'apartat següent.

Hem vist com les taxes de participació són força diverses en els diferents municipis en què se celebren consultes. Per tant, hi ha una qüestió a resoldre: a què es deuen aquestes diferències? Tot seguit tractem d'explicar-les, fent referència a les característiques demogràfiques, sociopolítiques i geogràfiques de cada municipi, així com al procés organitzatiu i mobilitzador dut a terme per les diverses plataformes. Els factors que considerarem en l'anàlisi són els següents:

1. *Mida del municipi.* En municipis petits les campanyes voluntàries, basades en el contacte directe i el porta a porta, poden ser més efectives. La circulació de la informació sobre la consulta, els llocs, condicions i horaris de votació, entre d'altres, és molt menys costosa i més senzilla en municipis petits i per tant, d'entrada, en els municipis grans hi podem esperar una menor participació. La figura 5<sup>2</sup> ens dona una idea de la relació existent entre la

**FIGURA 5. RELACIÓ DE LA MIDA DEL MUNICIPI I PARTICIPACIÓ A LA CONSULTA DEL 13 DE DESEMBRE**



Font: Elaboració pròpia

2 Les figures 5, 9, 11 i la taula 7, les variables que incorporen la població –població, taxa estrangers i voluntaris per habitant– han estat transformades en el seu logaritme natural, ja que els efectes de la població no són lineals. La raó és senzilla: no té el mateix efecte sobre la participació passar de 1.000 a 2.000 habi-

## **Mentre que en els pobles de fins a 500 habitants hi ha de mitjana 23 ciutadans per cada voluntari, en els municipis de més de 9.000 habitants hi ha un voluntari per cada 240 habitants**

mida del municipi i la participació. Cada punt representa un municipi, mentre que la línia ens mostra la tendència. Com veiem, com menys població té un municipi,<sup>3</sup> major és la taxa de participació registrada en les consultes.

2. *Composició electoral del municipi.* La composició ideològica de la població evidentment és un factor important per explicar la participació a la consulta, atès que en aquestes pràcticament només hi han participat els electors partidaris de la independència. Per això, l'extensió del nacionalisme i de l'independentisme a un municipi és un element a considerar. Per tant, és pot esperar que allà on la implantació d'aquelles formacions que donen suport a les consultes sigui major, la participació registrada sigui més elevada. Per capturar aquests factors, disposem de les dades de les eleccions al Parlament de Catalunya de 2006 per a cada municipi.<sup>4</sup> Concretament, podem esperar que la implantació d'Esquerra i CiU, formacions que en diversos graus donen suport a la celebració de les consultes, afavoreix la participació.

Les figures 6 i 7 ens mostren la relació entre el percentatge de vot de les formacions esmentades en les darre-

---

tants, que passar de 49.000 a 50.000. Els dos primers municipis es compararan de manera molt diferent entre si, mentre que els dos darrers són gairebé idèntics. Es tracta d'una transformació habitual en els estudis que inclouen la variable poblacional.

3 Segons les dades del padró de 2008 proporcionades per l'IDESCAT.

4 Proporcionades pel Departament de Governació i Administracions Públiques.

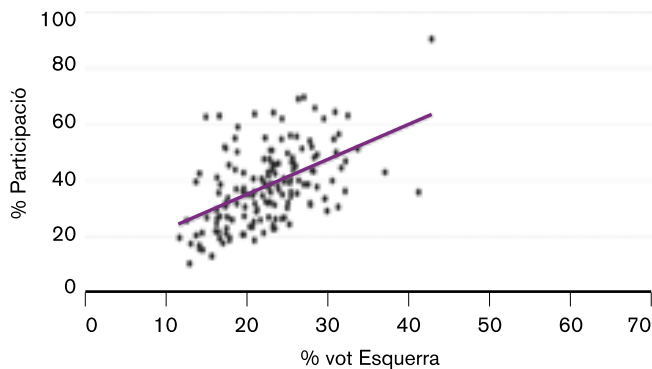
res eleccions al Parlament i la participació a les consultes. En el cas d'Esquerra i CiU, la relació positiva és clara: a major suport electoral d'aquests partits en les darreres eleccions al Parlament, més participació en la consulta. Això dona una indicació que els votants d'aquestes formacions, i de manera especialment clara en el cas d'Esquerra –la recta és més inclinada en aquest cas que en el de CiU–, s'han mobilitzat per anar a votar.

3. *Tradició participativa.* Sabem que hi ha municipis on tradicionalment hi ha taxes de participació electoral més altes que en d'altres. Hi ha factors difícils de controlar en un estudi d'aquestes característiques que influeixen en la participació en diversos tipus de consultes i eleccions. Una bona manera de controlar aquests factors és comprovar l'efecte de la tradició participativa del municipi, mesurada a partir de la taxa de participació de les darreres eleccions al Parlament de Catalunya. La figura 8 ens mostra com la relació és molt clara: els municipis més participatius en les darreres eleccions catalanes també ho són en la consulta.

4. *Població estrangera.* Una de les novetats d'aquestes consultes és el reconeixement del dret a vot a la població d'entre 16 i 18 anys i l'estrangera. Aquesta modificació del cens respecte a les eleccions i referèndums oficials pot tenir efectes en la participació, sobretot en aquells municipis on aquests grups són més nombrosos, especialment en el cas de la població estrangera, tant per les seves dimensi-

**Com més alt és el percentatge d'estrangers més cau la participació. Molt possiblement la taxa de participació de la població estrangera és considerablement més baixa que l'autòctona**

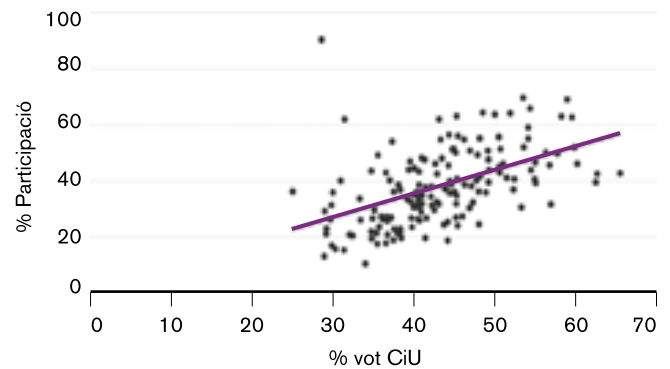
**FIGURA 6. RELACIÓ DEL VOT A ESQUERRA A LES ELECCIONS AL PARLAMENT DE 2006 I PARTICIPACIÓ A LA CONSULTA DEL 13 DE DESEMBRE**



Font: Elaboració pròpia

ons com per les seues característiques especials. No tenir dret a vot a les eleccions oficials i portar relativament poc temps residint a Catalunya i/o al municipi són dos factors clarament afavoridors de l'abstenció. Les causes són diverses: manca de costum de participar, dèficits d'arrelament, poca informació i/o desinterès per la política catalana, desconeixement de la llengua, poca inserció en les xarxes socials... Per tant, podem esperar que un major percentatge de població estrangera al padró del municipi impliqui una menor taxa de participació en la consulta. La figura 9 confirma les nostres expectatives: el percentatge d'estrangers en un

**FIGURA 7. RELACIÓ DEL VOT A CIU A LES ELECCIONS AL PARLAMENT DE 2006 I PARTICIPACIÓ A LA CONSULTA DEL 13 DE DESEMBRE**



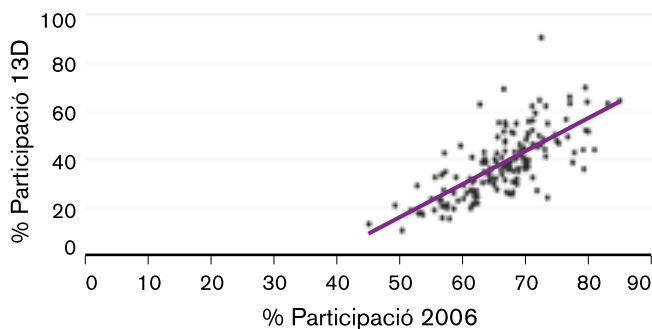
Font: Elaboració pròpia

municipi ha anat en detriment de la participació global.

5. «Efecte Osona». Com hem vist anteriorment en l'anàlisi de la mobilització, un dels elements destacats de les consultes del 13 de desembre és l'especial intensitat que té a la comarca d'Osona aquest esdeveniment, tant pel que fa a l'extensió –se celebren consultes en 34 dels 51 municipis, representant al voltant del 90% de la població– com a la campanya i la forma comarcal d'organització. Els elements diferencials de les consultes a Osona fan que sigui interessant veure si existeix o no un «efecte Osona» que ens ajudi a explicar les diferències de partici-

## Només en un 36% dels municipis celebren reunions amb entitats d'immigrants, fet que pot explicar el baix índex de participació entre aquest col·lectiu

**FIGURA 8. RELACIÓ DE LA PARTICIPACIÓ EN LES ELECCIONS AL PARLAMENT DE CATALUNYA DE 2006 I LA DE LA CONSULTA DEL 13 DE DESEMBRE**

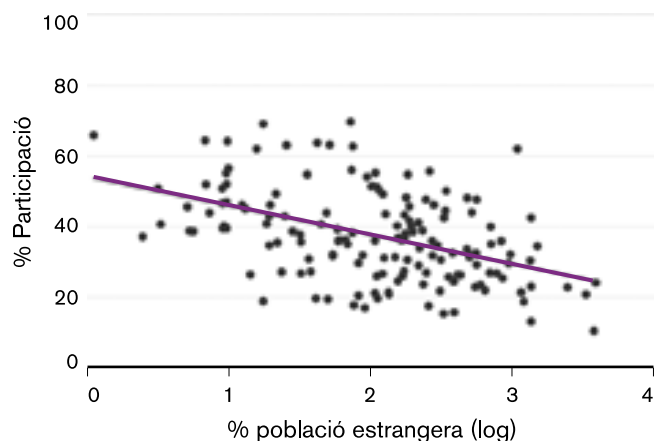


Font: Elaboració pròpia

participació entre municipis. La figura 10 ens mostra la mitjana de participació dels municipis osonencs i de la resta de poblacions de Catalunya on s'hi celebra una consulta el 13 de desembre. Com podem veure, i com s'ha comentat a bastament, les taxes de participació són molt superiors a Osona que a la resta del territori.

6. *Factors organitzatius.* Anteriorment, hem vist els principals trets de les campanyes de mobilització del vot realit-

**FIGURA 9. RELACIÓ DE LA POBLACIÓ ESTRANGERA AMB LA PARTICIPACIÓ EN LA CONSULTA DEL 13 DE DESEMBRE**

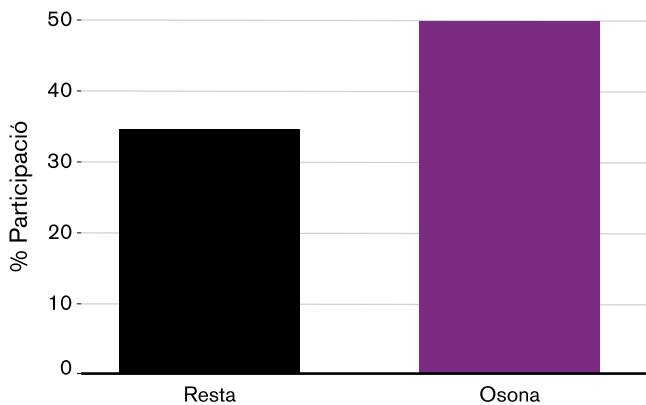


Font: Elaboració pròpia

zades per les diverses plataformes en l'anàlisi de l'enquesta. Les dades presentades ens mostren un panorama força divers quant a la intensitat i naturalesa de les campanyes. Com dèiem, conjuntament amb els factors estructurals que ja hem repassat, podem esperar que el tipus de campanya duta a terme tingui un efecte sobre la participació assolida. En aquest darrer apartat, integrem l'anàlisi fet anteriorment amb les dades obtingudes de la nostra enquesta per comprovar fins a quin punt la naturalesa i intensitat de l'organit-

## Osona Decideix treballa internament i coordinada per fer de la consulta sobre la independència una aproximació al més fidedigna possible a unes eleccions convencionals

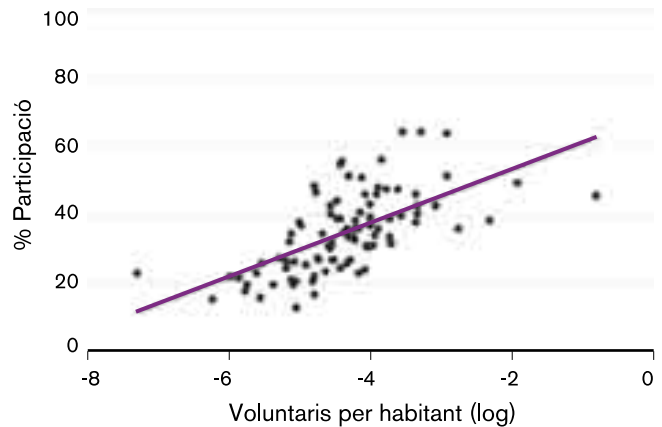
**FIGURA 10. MITJANA DE PARTICIPACIÓ ASSOLIDA PELS MUNICIPIES D'OSONA I LA RESTA DE POBLACIONS QUE ORGANITZEN UNA CONSULTA EL 13 DE DESEMBRE (%)**



Font: Elaboració pròpia

zació a cada municipi tenen un efecte sobre la participació. El que es vol esbrinar és quins elements organitzatius afecten la participació una vegada tenim en compte les característiques del municipi. En altres paraules, si agaféssim dos municipis idèntics, quines característiques de la campanya de mobilització farien que en un hi hagués més participació que en l'altre? Bàsicament hi ha tres factors dels considerats a l'enquesta que tenen efectes clars sobre la participació: el nombre de voluntaris mobi-

**FIGURA 11. RELACIÓ DEL NOMBRE DE VOLUNTARIS MOBILITZATS I PARTICIPACIÓ EN LA CONSULTA DEL 13 DE DESEMBRE**



Font: Elaboració pròpia

litzats —en proporció a la població—, la quantitat i varietat d'actes de campanya organitzats i el suport del partit que ostenta l'alcaldia.

Pel que fa al nombre de voluntaris per habitant que es mobilitzen, la figura 11 ens mostra una relació força clara: com podíem esperar, com més voluntaris mobilitzats, més participació registrada. D'altra banda, la quantitat d'actes diferents de campanya organitzats per les plataformes —veure la llista a la figura 3—, que pot ser entès com una

## **A Osona hi ha de mitjana 63 persones amb dret a vot per cada voluntari, valor que pràcticament es duplica a la resta del Principat**

aproximació a la feina feta, també ha de tenir una influència: com més actuacions diferents es fan, més participació es registra en un municipi. Més endavant ho comprovarem.

Finalment, un altre element important és el suport de l'equip de govern municipal. Sabem que en la gran majoria dels municipis on se celebra la consulta, aquesta compta amb el suport explícit del plenari municipal. Tanmateix, en alguns d'aquests casos la moció de suport a la consulta és aprovada al ple sense el suport de la formació de l'alcalde o alcaldessa. En total, dels municipis enquestats, n'hi ha un 20% on no s'obté aquest suport. És d'esperar que en aquells municipis en els quals la principal força de govern –generalment el partit de l'alcalde o alcaldessa– no dona suport a la consulta, la implicació de l'Ajuntament hagi sigut menor i que això hagi frenat la intensitat i efectivitat de la campanya. De fet, la participació mitjana en els municipis on el grup de l'alcalde o alcaldessa dona suport a la consulta és d'un 36%, set punts per sobre del 29% registrat de mitjana als municipis on no hi ha aquest suport.

### **Explicant la participació (II): anàlisi multivariant**

Fins ara hem vist els factors que estan relacionats amb una major o menor participació a les consultes. Tanmateix, les evidències recollides no ens permeten treure conclusions definitives sobre quines d'elles han tingut efecte

real, ni sobre la força d'aquesta influència. La raó és senzilla: algunes de les variables que hem vist poden estar relacionades entre elles i potser estem confonent-ne els efectes. Per exemple, sabem que la mida del municipi està relacionada amb la densitat de població, amb la distribució del vot, el percentatge de població estrangera i la participació en eleccions al Parlament. D'aquesta manera, per exemple, no podem saber si l'efecte observat del vot a determinats partits sobre la participació a la consulta en realitat no s'explica per l'efecte de la mida del municipi –en pobles més petits sol haver-hi més vot a Esquerra i CiU–, o viceversa. El mateix passa amb l'«efecte Osona»: les diferències observades es deuen a que Osona és un terreny fàcil? –en termes de tradició participativa i per presència de CiU i Esquerra, per exemple– o realment es tracta d'un efecte diferencial de la comarca?

Per respondre aquestes preguntes cal que realitzem anàlisis multivariants que ens permetran veure l'efecte net de cada factor, deixant tota la resta constant. Així, podrem veure quin impacte realment ha tingut cadascuna de les variables anteriors. En altres paraules, podrem saber, per exemple, quin ha sigut l'efecte real de la implantació d'Esquerra i CiU sobre la participació, sense la confusió d'altres variables importants com la mida de municipi. Complementàriament, en aquesta anàlisi hi podem estimar quin és el percentatge de la variació de la participació que expliquen aquests factors, és a dir, fins a quin punt els factors que hem identificat ens serveixen o no



## **Mentre que a Osona es gasta de mitjana pràcticament 1,7€ per cada persona amb dret a vot, a la resta de Catalunya el pressupost per habitant es troba notablement per sota l'euro (0,57€)**

per entendre perquè en uns municipis la participació el 13 de desembre és més alta que en d'altres.

A la taula 7<sup>5</sup> s'hi poden veure els resultats de sis models de regressió lineal en els quals hi anem introduint els blocs de factors que hem discutit més amunt. D'aquesta manera podem contrastar l'efecte de cadascuna d'aquestes variables sobre la participació tot controlant les relacions espúries i la confusió introduïda per les altres variables.

De la taula 7 se n'extreuen diverses conclusions. En primer lloc, podem comprovar com la població d'un municipi és un mecanisme molt potent per explicar la participació. Com veiem a la figura 5, a mesura que la mida dels municipis augmenta, la participació en les consultes pateix una dràstica davallada. Aquesta variable té un efecte estadísticament significatiu i el que és més important, ella sola té la capacitat per explicar pràcticament el 45% de la variabilitat de la participació. En altres paraules, gairebé la meitat de les diferències que hem observat entre

municipis en nivells de participació a la consulta s'expliquen per la mida de municipi.

D'altra banda, la taxa de població estrangera també té un efecte significatiu en els cinc models: a mesura que augmenta el percentatge d'estrangers residents a un municipi, la participació cau significativament. Això ens indica que molt possiblement la taxa de participació de la població estrangera és considerablement més baixa que la de la resta i per tant, ens mostra les dificultats del moviment de les consultes per mobilitzar i atreure el vot de la nova ciutadania. Amb la inclusió d'aquesta nova variable el model ens permet explicar el 48% de les diferències entre municipis en participació.

Pel que fa a les taxes de participació en eleccions anteriors, també veiem com té un efecte important: com més participatiu és un municipi en les eleccions al Parlament de Catalunya de 2006, també és major la participació registrada en la consulta del 13 de desembre. Amb aquesta variable, ja podem explicar el 63% de les diferències de participació entre municipis.

Per la seva part, la composició electoral del municipi també demostra tenir un efecte clar sobre la participació a la consulta. Com hem vist abans, el percentatge de vots obtingut per Esquerra i CiU en un municipi el 2006 influeix positivament en la participació a la consulta. Els models ens indiquen que aquesta influència és especialment forta en el cas d'Esquerra, que apareix com la formació dels votants de la qual es mobilitzen amb major in-

---

5 Aquesta taula mostra els coeficients de regressió i la seva significació estadística. Els coeficients de regressió ens indiquen com canvia la participació en un municipi per cada increment unitari en les variables considerades. Per exemple, el model 4 ens indica que per cada punt addicional de vot a Esquerra el 2006, la participació a la consulta s'ha incrementat 0,81 punts. Els asteriscs ens indiquen els resultats dels tests de significació estadística dels coeficients, és a dir, fins a quin punt podem estar segurs que la relació expressada pels coeficients existeix a la realitat i no és deguda a la casualitat. Com més asteriscs hi ha al costat d'un coeficient, més segurs podem estar de l'efecte indicat. Finalment, la  $r^2$  ens indica quin percentatge de la variació en la participació entre municipis es pot explicar amb les variables incloses al model: mentre que en el model 1 és del 44%, el model 6 explica el 84% de la variació.

**TAULA 7: REGRESSIONS OLS, PERCENTATGE DE PARTICIPACIÓ 13 DE DESEMBRE**

Variable	Model 1	Model 2	Model 3	Model 4	Model 5	Model 6
<b>Població (log)</b>	-5,68***	-4,91***	-3,02***	-1,83***	-2,67***	-1,40*
<b>Taxa població es- trangerera (log)</b>		-0,45***	-0,28***	-0,26***	-0,21**	-0,22**
<b>Participació elec- cions 2006</b>			0,90***	0,63***	0,56***	0,60***
<b>Percentatge vots Esquerra 2006</b>				0,81***	0,64***	0,36***
<b>Percentatge vots CiU 2006</b>				0,43***	0,22**	0,19*
<b>Percentatge vots ICV-EUiA 2006</b>				0,58***	0,44**	0,26
<b>Osona</b>					9,27***	8,92***
<b>Campanya</b>						0,56*
<b>Voluntaris per habitant (log)</b>						1,91**
<b>Suport alcalde</b>						2,84**
<b>Constants</b>	79,87***	78,36***	3,24	-28,86***	-6,45	-8,38
<b>Número de casos</b>	166	166	166	166	166	93
<b>r2</b>	0,44	0,48	0,63	0,72	0,78	0,84

**Llegenda:** \*p<.1; \*\*p<.05; \*\*\* p<.01

**Font:** Elaboració pròpia

## **Com més vots d'Esquerra i CiU a les eleccions al Parlament, més participació hi ha a la consulta, i com més concorreguts són els comicis catalans, també ho són les consultes**

tensitat amb ocasió de la consulta. De fet, podem dir que per cada punt addicional obtingut per Esquerra en les eleccions al Parlament, la participació a la consulta és 0,6 punts més elevada. En el cas de CiU aquesta relació és de 0,2 punts més de participació per cada punt addicional de vot.

Hem inclòs en aquesta anàlisi el vot a ICV-EUiA. Els vots a ICV-EUiA el 2006 també mostren un efecte positiu sobre la participació, si bé en menor mesura que els anteriors partits. Recordem que en alguns municipis els grups municipals d'ICV-EUiA donen suport a la convocatòria de les consultes. D'altra banda, aquesta és una formació amb un discurs favorable a la democràcia directa i la participació ciutadana, cosa que pot haver afavorit la participació dels seus electors. Considerant el mapa electoral català de les eleccions al Parlament, ja podem explicar gairebé tres quartes parts de les diferències de participació entre municipis.

Pel que fa a l'«efecte Osona», en aquesta anàlisi apareix com un potent mecanisme predictor de la participació, fent augmentar fins a gairebé 10 punts la participació a la consulta, més enllà d'altres factors. En altres paraules, si agaféssim dos municipis de la mateixa mida, amb la mateixa taxa de població estrangera, el mateix nivell de participació i vot a Esquerra, CiU i ICV-EUiA el 2006, el municipi osonenc registraria una participació 10 punts per sobre de la del poble de fora de la comarca. Per tant, existeix un claríssim «efecte Osona». Aquests factors ens

permeten explicar un no gens menyspreable 78% de les diferències de participació entre municipis.

Finalment, afegim a l'anàlisi les variables organitzatives obtingudes en l'enquesta per veure si, una vegada tenim en compte totes les característiques dels municipis, segueixen tenint un efecte clar. I els resultats així ho indiquen: haver mobilitzat un major nombre de voluntaris, organitzar més actes de campanya diferents i comptar amb el suport del partit que ostenta l'alcaldia són tres factors importants de la campanya. Cal tenir en compte que en aquesta ocasió no treballem sobre 166 municipis sinó sobre 94, que són els que han respost l'enquesta. Això pot fer variar els resultats, tot i que com podem veure a la taula, hi ha pocs canvis respecte l'anterior model. Considerant les característiques del municipi i les variables de caràcter organitzatiu, podem explicar el 84% de la variació en la participació registrada en els 94 municipis que responen l'enquesta.

### **Conclusions**

Mitjançant una enquesta a les comissions organitzadores de les consultes n'hem pogut constatar algunes característiques organitzatives, que poden servir de referent de cara al futur. En línies generals, els ajuntaments donen bastant suport a les comissions organitzadores; aquestes són, en la pràctica totalitat, organitzacions de nova creació la

## Esquerra apareix com la formació els votants de la qual es mobilitzen amb major intensitat en la consulta

primera reunió de les quals se celebra, en la majoria dels casos, al llarg de l'octubre de 2009. Sobre un total d'onze possibles actes de campanya considerats, les comissions n'utilitzen de mitjana uns sis, entre els que destaquen el repartiment de cartes a bústies i les pancartes i els cartells. La mida del municipi determina clarament el nombre de voluntaris per habitant censat que té la consulta així com també el pressupost. A part, a mesura que augmenta la dimensió dels municipis, aquests empen més recursos propis que aliens. La satisfacció amb els resultats de participació és inversament proporcional a la mida del municipi.

La campanya a Osona mostra trets distintius respecte a la resta de poblacions del país, cosa que posa de manifest la feina realitzada per Osona Decideix. A Osona hi ha més voluntaris i pressupost per habitant i el compliment de les expectatives també és major.

Pel que fa a l'explicació de la participació, observem com les característiques del municipi en gran part determinen l'èxit de participació de les consultes. Un 78% de la variació observada entre uns indrets i d'altres es pot explicar atenent a uns pocs factors objectius, que són claus per entendre la resposta social a la crida feta pels organitzadors de les consultes. Tanmateix, això no vol dir que la campanya de mobilització duta a terme no tingui un impacte significatiu. Tant el nombre de voluntaris mobilitzats, com la quantitat i varietat d'actes de campanya i el suport de l'equip de govern municipal són factors importants que contribueixen a una major participació.

L'anàlisi presentada en aquest article ens ha permès aproximar-nos amb detall al procés organitzatiu que se segueix a 94 dels municipis que celebren una consulta sobre la independència el 13 de desembre de 2009, així com entendre quins són els factors –estructurals i organitzatius– que expliquen perquè a uns municipis s'hi registra una major participació que en d'altres. Aquest treball pot contribuir a la comprensió del procés sociopolític viscut a Catalunya el desembre passat, així com a fixar unes expectatives raonables per a futures consultes. Ara ja coneixem els condicionants a què s'enfrontaran les comissions organitzadores que preparen consultes en els propers mesos i per tant podem avaluar els resultats obtinguts de manera molt més ajustada a la realitat. |

## + INFO

### Enllaços

- Coordinadora Nacional per la Consulta sobre la Independència  
[www.referendumindependencia.cat](http://www.referendumindependencia.cat)
- Departament de Governació – Generalitat de Catalunya  
[www.gencat.cat/governacio-ap](http://www.gencat.cat/governacio-ap)
- Institut d'Estadística de Catalunya  
[www.idescat.cat](http://www.idescat.cat)
- Osona Decideix  
[www.osonadecideix.cat](http://www.osonadecideix.cat)