

Comentari arquitectònic de les tipologies de palau relacionades amb la Universitat de Cervera.

JOSEP MORA I CASTELLÀ
Arquitecte

Introducció

Dins de la diversitat arquitectònica que realitzaren els enginyers militars en el segle XVIII respecte la manera de projectar la Universitat, trobem que hi ha una forta component tipològica, que és manté al llarg de l'evolució dels diferents projectes ¹.

Quan parlem de "tipus" ens referim a l'esquelet intern que genera l'objecte arquitectònic. Esquema sintètic que roman en el temps i que també té transformacions per qüestions tècnico-funcionals. Sobre aquest apartat, la tesi de Carles Martí defineix i acota el terme amb totes les seves precisions, anàlisis i connexions ².

La Universitat de Cervera és el resultat de combinar diferents usos: les aules en la planta baixa, els dormitoris i espais representatius, com la Capella, en el primer pis. És per això que trobem en edificis que a nivell tipològic tenen relació amb la Universitat: com la caserna, l'hospital, l'església, el palau, l'habitatge i la indústria. També ens podrem adonar del procés de treball en diferents arquitectures i les

¹ Aquest treball és continuació de les dues publicacions: MONTANER Josep M., MORA Josep, "La Universitat de Cervera: anàlisi d'un edifici paradigma de l'arquitectura del segle XVIII a Catalunya", *Miscel·lània Cerverina III*, Cervera 1985, pàgs. 137-157. MORA Josep, "L'obra de la Universitat de Cervera a través dels projectes i les incidències en la construcció", *Miscel·lània Cerverina V*, Cervera 1987, pàgs. 137-166.

² MARTÍ Aris Carles, *Las variaciones de la identidad*, ensayo sobre el tipo en arquitectura, ed. Serbal, Barcelona 1993.

seves variacions en funció de la ubicació, l'estructura, l'ús, etc. En aquest treball ens centrem en el tipus palatí com una part de la gènesi del projecte de la Universitat.

L'edifici és important i novedós tan per les aportacions estilístiques -entre el barroc i el neoclàssic-, com per la seva claredat organitzativa. Aquesta estructura bàsica constant en els tres projectes -de 1718, 1729 i 1751-, ens serviran per analitzar el seu tipus i en el fons, arribar cap a un major coneixement de l'obra.

El Palau.

L'arquitectura dels Palaus o de "los Sitios Reales" forma part de l'art aristocràtic, on la magnificència, la monumentalitat i l'elegància eren els objectius principals. Sobretot en obres de la Corona, van ésser gaire bé sempre arquitectes estrangers -primer francesos i després italians-, els que van configurar l'art cortesà.

Aquesta arquitectura contrasta amb la sobrietat de l'arquitectura dels enginyers, on principalment el funcionalisme, l'estructura geomètrica, un sistema constructiu lògic i unes composicions basades en textos i dibuixos arquitectònics, eren, en general, les premisses per la realització del projecte.

Aquesta arquitectura palatina serà mes aviat encarregada a arquitectes i als enginyers se'ls hi encomanava projectes en indrets generalment apartats de les grans poblacions, però d'importància estratègica, per realitzar edificacions bàsiques per la societat, la defensa i la millora de les comunicacions. La seva producció fou molt variada, com hospitals, casernes, magatzems, ponts, i en indrets marítims, fars, bateries de defensa, etc.

De tota manera la diferència entre els projectes dels arquitectes i dels enginyers és més aviat formal, ja que com podem adonar-nos els tipus arquitectònics utilitzats són emprats per uns i pels altres. La diferència clara està en els seus objectius, representats pels plànols, i concretament en les seccions. Els plànols dels enginyers mostren

preocupació pel tema constructiu i les seccions són lliçons de construcció, amb els detalls corresponents. En els plànols dibuixats pels arquitectes la secció està sense estudiar i en canvi hi ha un acurat estudi ornamental. La raó ve pel diferent tipus de formació: una formació tècnica enfront d'una formació més artística. Per mostrar com l'ús de les tipologies es donava en uns i en els altres, incloem obres indistintes.

1. L'arquitectura efímera. Possiblement la distància de les capitals justifica els projectes que van realitzar els enginyers de dos palauets muntats per un acte institucional i que després foren desmuntats. El primer sobre el riu Caya per una reunió Hispano-Portuguesa en 1729. I el segon, obra de Miquel Marín a Figueres ³, per a la Infanta Maria Fernanda en 1750. Aquest enginyer fou també l'autor del tercer projecte per a la Universitat de Cervera en 1751.

Els plànols són exquisits ⁴, per ésser concrets, ben dibuixats i acolorits, amb informació màxima mitjançant els mínims plànols. Són situacions singulars i que s'emmotllen a les necessitats. En el cas de trobada entre les dues nacions veïnes, es construeix sobre el pont de riu Caya amb fusta. Hi ha tres estàncies, suposem que una per cada Nació i la del mig era el lloc de la reunió. El cos de l'edifici és un quadrat de 16 m. per costat i 5 m. d'alçada (Fig. D).

El projecte de Figueres és més monumental, l'habilitació de l'espai que l'envolta i el doble accés a cada costat amb rampa i escala, suposa uns preliminars abans d'arribar a l'espai preparat per l'acte. Aquest espai de dues vegades l'amplada (16 x 32 m.), amb un pendent fort de coberta, fa augmentar l'escala exterior de l'edifici, que en el seu interior s'aprofita tota l'alçada possible, de vuit metres fins al ràfec i fins a onze m. aprofitant part de la teulada inclinada, que s'aprofita per ornament. Respecte a l'ornament es llegeix: "Que todos los ornatos de

³ MARIN Miquel va ser dels primers enginyers formats a l'Acadèmia Militar de Matemàtiques de Barcelona. Verboom el va nomenar tinent coronel en 1733 i posteriorment responsable de dirigir les múltiples obres del Principat de Catalunya. En 1752 és traslladat al Ferrol, on també desenvolupa una activitat important. Per a més informació CAPEL Oracio, *Los ingenieros militares en España*, siglo XVIII, Càtedra de Geografia Humana, Universitat de Barcelona 1983.

⁴ Projectes citats per BONET Correa Antonio en el pròleg de l'exposició de Domenico Scarlatti en *España*, amb el títol "Utopía y realidad en la arquitectura". pàg. 19. També OLIVERAS Jordi en la seva tesi doctoral *Nuevas poblaciones en la España de la ilustración*, hi dona més informació.

las 4 fachadas son de relieve y de estas hay dorados tarjetas, leones de armas, cornisal del Salón Grande y los 8 marcos de las 4 puertas principales".

El Palau (Fig. 2) es trobava a igual distància de la villa de Figueres y de La Jonquera, on " se eleva un pequeño palacio de madera en el qual se celebran las reales Entregas, llegando a esta palacio al mismo tiempo Su Alteza que ha comido en Figueras y finalizadas dichas Entregas con sus escrituras correspondientes deja la Real Infanta, la servidumbre española se vuelve a dormir a Figueras mientras que su Alteza con la servidumbre de la corte extranjera se va a pasar la noche en La Junquera continuando al dia siguiente su camino por Francia" ⁵. El Palau es va construir dues vegades, perquè el fort vent de la Tramuntana el va enderrocar. Oliveras cita un altre Palau que va substituir el projectat per Marín amb unes traces més classicistes, amb una planta més acurada i més propera a la planta del palauet del riu Caya.

Amb aquests projectes els enginyers demostren una forta capacitat de versatilitat. Si fins ara havíem parlat d'una varietat temàtica projectual, però amb una constant estilística, basada en l'austeritat formal, economia de mitjans i durabilitat de l'obra, en aquests projectes per la seva significació, dins del mateix esquema modular geomètric, hi ha una retòrica lligada a la cerimònia, a la significació visual d'ornament relacionada a la noblesa i a la manifestació de poder mitjançant la magnificència.

2. Un dels edificis per comparar és el cas de l'Escorial, obra bàsicament de Juan de Herrera ⁶ (Làm. 3), que va ser fruit de combinar el Palau, el Panteó, el monestir i el col·legi. En La Universitat passa quelcom semblant a l'haver de combinar diferents espais.

De les diverses propostes, el projecte de Soriano és que té una imatge més palatina, amb el pinacles, l'aixecament d'un pis de les torres. La planta de l'Escorial té una tipologia que fou innovadora. La gènesi era fruit de tipus anteriors que evolucionaren en el temps i que

⁵ Citat per OLIVERAS Jordi, op. cit., pàg. 608. Extret de l'Arxiu de la Corona d'Aragó, Papeles de su Excelencia 95.

⁶ Juan de HERRERA (1530-1597). Va estudiar humanitats a Valladolid i va servir a l'exèrcit de Carles V a Brussel·les. Després va passar al servei de Carles II, on va exercir molta influència. Era un bon coneixedor de l'arquitectura del renaixement italià.

amb l'organigrama que va demanar Felip II., l'arquitecte va tenir l'enginy de passar de la planta típica de monestir formada per la part eclesial i la part conventual al doblar simètricament a l'altre costat de l'església amb el palau i el col·legi, de manera que s'adequa les diverses peces en un rectangle ⁷. El cas innovador i característic és el de l'Església, que es troba retirada de la façana principal i que va tenir poques imitacions, una de les quals podria ésser en la Universitat, amb el conseqüent canvi d'escala.

3. L'organització dels espais interiors entorn un pati és comú en aquestes arquitectures, com també en el projecte de Liberal Brouant de l'Hotel dels Invàlids de París (Fig. 4) ⁸. L'esquema és semblant, on l'ortogonalitat, els recorreguts, la relació entre les parts construïdes i les parts buides, amb els patis tancats, ordenen i jerarquitzen els diferents espais.

La comparació entre aquests dos projectes ens fa recordar la definició de tipus i model que fa Quatremère de Quincy: "El modelo, entendido en la ejecución práctica del arte, es un objeto que debe repetirse tal cual es; el tipo es por el contrario, un objeto a partir del cual cada uno puede concebir obras que no se parezcan entre si" ⁹. L'ús de la tipologia és doncs, un procés de treballa on la creativitat individual és combina amb l'experiència social dels seus antecessors.

Durant diferents èpoques s'ha arribat al mateix tipus per camins diversos, des de l'antigor fins l'era contemporània. Moltes vegades hi ha hagut polèmica, de qui va ser el primer o qui va copiar a qui. Creiem que en molts casos, al reflexar l'arquitectura l'estat social i cultural, por raonar-se el fet que hagi aquestes casualitats ¹⁰.

En els cas dels Invàlids podem adonar-nos com la disposició de les peces i el passadís central i la trobada dels trams ortogonals on s'hi troba l'escala i els serveis, són de semblant manera que a la Universitat.

⁷ Sobre la gènesi de la planta CHUECA Goitia Fernando ho explica en *Casas Reales, Monasterios y Conventos Españoles*, cap. IX, ed. Xarait, Bilbao 1982, pàgs.143-160.

⁸ BROUANT Libéral (1635-1697). El seu pare era el director general d'edificis, ponts i camins del Rei. El seu germà també fou arquitecte, com els seus dos fills. Per tant pertanyia a una de les famílies de prestigi social en el món de la construcció.

⁹ Citat per MARTI Carles, op. cit., pàg. 108.

¹⁰ Aquest tema el vaig tractar tangencialment en "Sobre una felicitat coincidència", *Sicò, Agramunt*, juny 1993.

D'igual manera també hi ha l'altra solució -la que es va realitzar a Cervera-, de passadís lateral i pel costat del pati, que en planta baixa es converteix en porxo. D'aquesta manera també passa a l'Escorial. Per tant es veu una semblança entre aquests edificis a nivell de l'estructura bàsica i de concepció global.

4. La prova d'aquestes similituds es concreta més amb Blondel ¹¹ en un dels projectes per Rochefort de 1667 ¹². És una zona naval Francesa de la banda de l'Atlàntic i l'edifici més important, enfront l'eix d'entrada era la "Maison du Roi" (Fig. 5). L'edificació estava ordenada per tres patis amb una semblança amb la Universitat, i en fa pensar que tenen una relació comuna. Aquest projecte no es va realitzar, però estem buscant més documentació gràfica més detallada per comparar els dos edificis.

La racionalitat urbanística es compon de tres elements bàsics la casa del rei en l'eix principal, amb una plaça al seu davant, i a cada banda, i més cap a l'interior, voltades d'habitatges, hi ha dues places d'igual dimensió, la de l'església i la del mercat, que ordenen l'espai.

Per a més semblança hi ha les mesures dels dos edificis, que no varien gaire, doncs el de Rochefort té 50 toesas de costat -és a dir 100 m. aproximadament de costat- i es quadrat, mentre que la Universitat mesura 90 x 115 m. És a dir existeix molt poca variació, que pot venir donada per la ubicació, ja que a Cervera l'amplada venia fixada pels edificis existents, per una banda l'església de Sant Antoni i per l'altra el Convent del Mínims. Aquest tipus ens fa pensar en la planta quadrada de Rochefort i com a forma que no va ser possible a Cervera, per la poca profunditat. Es per això com desapareix el porxo en una de les cares dels patis interiors i s'estreny la crugia de la façana principal exterior, per estalviar en la profunditat total de l'edifici.

¹¹ François Nicolas BLONDEL (1618-1686) fou més conegut per les obres teòriques que va publicar, *El Cours d'Architecture*, on el classicisme, l'austeritat i el funcionalisme eren les seves principals bases.

¹² Extret de LAVEDAN Pierre, *Histoire de l'urbanisme*, Ed. Heri Laurens, Paris 1941, fig. 303. També GABET C., *La Naissance de Rochefort*, 1666-1715.

5. En la part gràfica del treball de Durand ¹³ hem trobat dues làmines on hi ha quatre combinacions d'una planta quadrada ordenada amb tres patis, de les que n'hem escollit dues plantes (fig. 6). Si bé l'esquema que hi ha d'alçats són ben diferents, l'esquema en planta té molta afinitat amb la Universitat. En la Planta primera sembla que indica l'entrada per l'indret on hi ha l'escala, és a dir que el pati allargat queda al darrera, mentre que en l'altra planta l'entrada es indistinta. Durand amb l'acoblament de peces d'una manera matemàtico-geomètrica arriba a aquesta solució amb la unió de peces lineals, de modulació quadrada, i amb l'ús de porxos.

6. Un altre projecte que volem comentar es la Reial Casa de Duana de Madrid ¹⁴, obra de Sabatini ¹⁵ al voltant de 1769. Es tracta d'una situació diferent, ja que el solar està entre mitgeres i és irregular (Lám. 7).

Ara bé l'esquema que l'ordena és d'una disposició simètrica amb tres patis, dos en la part davantera i el tercer en la part posterior. Una gran escala central i nou escales de servei col·locades en els extrems dels passadissos, els quals passen al voltant dels patis, i mostren la concepció general. El projecte havia de combinar grans espais de magatzem de mercaderies amb espais petits d'oficines. L'edifici té quatre plantes i soterranis.

7. El projecte de Monestir de Juan de Villanueva (Fig. 8) ¹⁶. És de planta quadrada, organitzada en tres patis, dos quadrats a cada costat de l'església i un allargat en la part posterior. L'església dona a la façana principal amb molta majestuositat pel gran frontó i les columnes en porxo a doble alçada, les dues altes torres i la cúpula. L'entrada posterior central ens recorda a la Universitat de Cervera tot i que l'església està girada, i que, en el pati allargat, hi ha una crugia més, al

¹³ J.L.N. DURAND (1760-1834), estret de la part gràfica del *Précis de la Cours d'Architecture*, professor del Politècnic de París.

¹⁴ Estudiat per CERVERA Vera Luis en la revista *Fragmentos*, monografia sobre Carlos III, en "La arquitectura funcional de Sabatini en la Real Casa Aduana Madrileña", pàgs. 269-277.

¹⁵ Arquitecte italià (1772-1797). Carlos III el va nomenar "arquitecte Major" del regne.

¹⁶ Juan de VILLANUEVA (1731-1811) fill de pare escultor, va tenir un germà arquitecte -Diego-. Fou pensionista a Roma de la Real Acadèmia i al tornar va treballar per la Cort. Va ser un revaloritzador de l'arquitectura clàssica.

concentrar-s'hi l'activitat més privada del convent.

Conclusions sobre els Palaus i la Universitat.

En aquest treball ens hem concentrat en possibles tipologies germanes. Cinc personatges arriben a definir una estructura semblant, Blondel en 1667, l'enginyer F. Montaigu en 1718, l'arquitecte del rei Carles III Sabatini en 1760, Juan de Villanueva (sense data) i Durand en 1800. Ells han arribat a un tipus conceptual idèntic, que, quan s'arriba al primer nivell de concreció -degut al diversos condicionaments que imposa la situació geogràfica, l'emplaçament i les necessitats del projecte-, cada un adquirirà unes característiques ben definides, que el diferenciarà des de diferents aspectes. Quan s'arribi al segon nivell de concreció, com el sistema constructiu, la pell de l'edifici, els elements arquitectònics, la coberta, els materials definir el davant i el darrera, les entrades principals i secundàries, etc. D'aquesta manera l'obra adquirirà el resultat que el singularitza.

D'aquests edificis comentats, la planta quadrada és la més utilitzada. En la Universitat de Cervera, que ben aviat després de construir-la li va començar a fer falta espai, per a la vivenda del canceller - que estava en una torre-, per a la impremta -que es fa un nou edifici a la vora-, són exemples que poden confirmar la hipòtesi que la planta no fos quadrada per qüestió topogràfica, ja que no havia més profunditat per l'edifici. La falta de porxo en un costat dels patis quadrats o l'amplada menor de la crugia de la façana principal exterior ho poden mostrar. És una tipologia que es desenvolupa per primera vegada en la Universitat, ja que a Rochefort només fou un avantprojecte. Per tant si parlàvem de la Universitat com a edifici paradigma sobre el canvi estilístic del barroc a neoclàssic, o de temes novedosos d'organització i control de l'obra, d'igual manera passa a nivell tipològic, a l'arribar a una tipologia constructiva nova sobre la base del pati com a nivell organitzatiu i funcional.

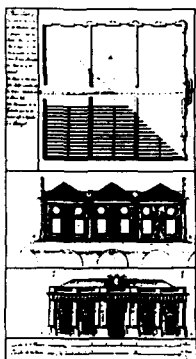


Fig. 1 Pavelló sobre el riu Caya per una reunió Hispano-Portuguesa. Font: AHN, reproduït en Bonet Correa

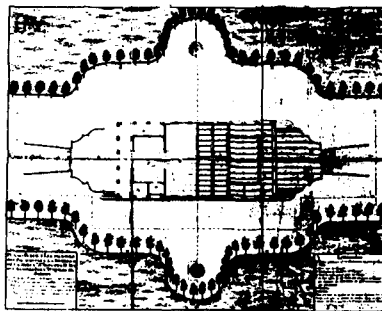


Fig. 2 Planta, alçats i secció d'un pavelló a Figueras per la trobada de la corona espanyola i Francesa. Miquel Marín 1750, escala en toesas. Font: AHN

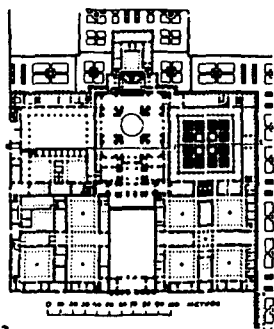
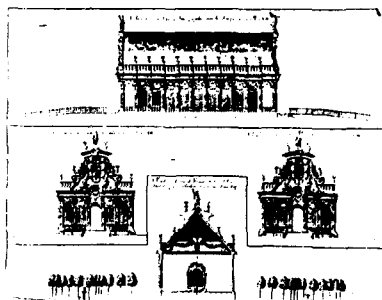


Fig. 3 Planta del monestir de San Lorenzo del Escorial. Juan Bautista de Toledo (traça inicial) i Juan de Herrera, Madrid (1563-84). Font: *Arquitectura* p.249, agost 1984.

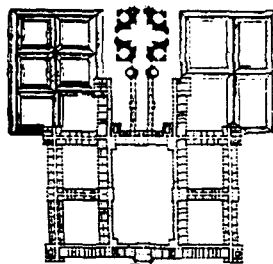


Fig. 4 Planta de l'hotel dels Invàlids. Liberal Bruant (1670-76), Paris. Font: Marot

Fig. 1. Pavelló sobre el riu Caya per una reunió Hispano-Portuguesa. Font: AHN, reproduït en Bonet Correa

Fig. 2. Planta, alçats i secció d'un pavelló a Figueras per la trobada de la corona espanyola i Francesa. Miquel Marín 1750, escala en toesas. Font: AHN

Fig. 3. Planta del monestir de San Lorenzo del Escorial. Juan Bautista de Toledo (traça inicial) i Juan de Herrera, Madrid (1563-84). Font: *Arquitectura* p.249, agost 1984.

Fig. 4. Planta de l'hotel dels Invàlids. Liberal Bruant (1670-76), Paris. Font: Marot

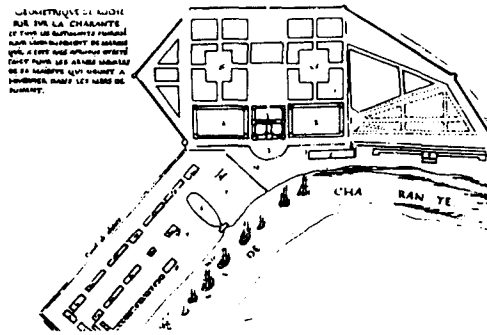


Fig. 5 Blondel J.F., Planta de Rochefort, la Casa del Rei. 1667.

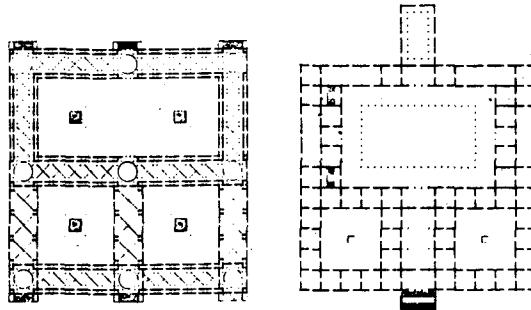


Fig. 6. Dues pàgines del llibre de Durand, part gràfica del *Précis* ... 1802-1085.

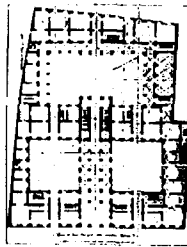


Fig. 7 Francisco Sabatini, La douana de Madrid, planta i alçat del pati allargat interior. 1760. Font: Sambricio 1986, Cervera 1988.

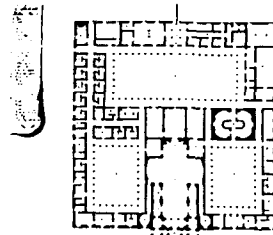


Fig. 8 Juan de Villanueva, Projecte d'un convent, planta, alçat i seccions, (sense data). Font: Sambricio 1986.

Fig. 5. Blondel J.F., Planta de Rochefort, la Casa del Rei. 1667

Fig. 6. Dues pàgines del llibre de Durand, part gràfica del *Précis* ... 1802-1085.

Fig. 7. Francisco Sabatini, La Douana de Madrid, planta i alçat del pati allargat interior, 1760. Font: Sambricio 1986, Cervera 1988.

Fig. 8. Juan de Villanueva. Projecte d'un convent, planta, alçat i seccions, (sense data). Font: Sambricio 1986.