

# LES MINES DE FERRO DE ROCABRUNA (GAVÀ)



JOSEP CAMPANY, MARC ALBAIGÉS, RAÚL CANO,  
PAULA COCIÑA, ALBERT SANTMARTÍN  
Unió Muntanyenca Eramprunyà (UME)

Articles

## Els antecedents antics i medievals

Al terme de Gavà hi ha una conjunt de turons (les Ferreres, les Orioles i Rocabruna) formats per pissarres i altres materials d'un antic massís de l'era primària (les Catalànides) que es van formar fa entre 510 i 290 milions d'anys. Entre aquestes pissarres apareix un magnífic jaciment de ferro format per roques anomenades tècnicament goethita, hematites i limonita, òxids de ferro que es presenten en forma d'un mineral de color entre el groc, l'ocre i el marró. També hi ha una mica de pirita, sulfur de ferro, que es presenta en forma de mineral grogós i brillant.<sup>1</sup>

El fet que aquest jaciment sigui proper a la costa va fer que fos explotat ja des de molt antic. A la zona de can Tintorer, les mines situades al llarg de l'actual carrer de Roger de Flor ja foren explotades primerament pels ibers, ara fa uns 2.000 anys. Les estructures mineres corresponents a aquest període mostren dues modalitats: d'una banda, trinxeres a cel obert, en alguns casos de dimensions considerables, al voltant d'uns 14 m de llargada, i de l'altra, estructures subterrànies. Vingueren després els romans, que seguiren explotant les nostres mines: alguns dels vaixells romans enfonsats i retrobats a les Sorres contenien carregaments sencers d'aquests minerals.

En època medieval, el ferro era molt apreciat. A més de servir per a les eines de pagès, servia per armar els exèrcits de cavallers propis de l'època. Per aquest motiu, les mines de Gavà estigueren sota domini directe del senyor d'Eramprunyà. El mètode tecnolò-

gic per treure el ferro de les roques era la farga catalana, molt apreciat per la bona qualitat del metall que s'obtenia. El 1068 ja es documenta una farga per extreure el ferro de les nostres roques, situada a Sant Climent. I en els segles XII i XIII es documenten altres fargues d'aquest tipus situades al nucli antic de Gavà i al Sitjar, prop d'on avui hi ha l'ermita de Bruguers. Però aquesta explotació fou abandonada, aparentment, després de l'edat mitjana.<sup>2</sup>

## Redescobrimet del jaciment (segles XVIII - XIX).

El científic català Francesc Sanpots, a la seva obra sobre l'anàlisi de l'aigua de la Font del Ferro de Gavà,<sup>3</sup> explica que «*Los naturales de aquel país me dixeron que en otro tiempo unos Extranjeros ensayaron y aun llegaron a beneficiar estas minas, y embarcaban en la Playa de Castell de Fels el metal ya preparado; pero que despues abandonaron este trabajo porque, segun decian, los gasto seran tales, que no quedaba beneficio. Los dueños de aquellas casas vecinas me hicieron ver aun escorias y residuos del hierro que alli se habia trabajado*». Cal concloure, doncs, que a finals de l'edat moderna les mines de ferro de Gavà tornaren a ser explotades. Una explotació que a finals del XVIII ja havia desaparegut.

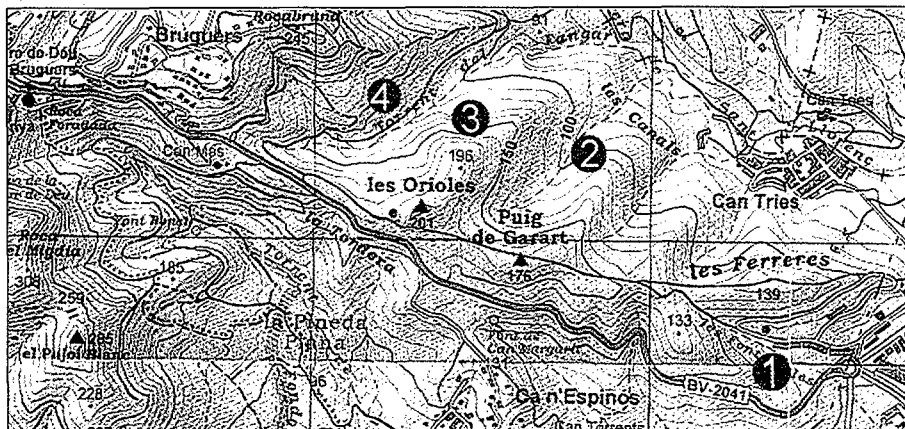
L'historiador local Marian Colomé corrobora aquestes primeres informacions sobre mineria de ferro en

<sup>1</sup> Josep Maria Mata Perelló. "Els minerals de Catalunya". Tesi doctoral. Facultat de Geologia. Universitat de Barcelona, 1981, vol. III, p. 102.

<sup>2</sup> Manel Alonso i Josep Campmany. "Pagesos i mineries a Gavà" a *Miscel·lània d'homenatge a Jaume Codina*. El Prat, 1994, p. 117-144.

<sup>3</sup> *Análisis de las aguas minerales de Gavà en el Principado de Cataluña*, Madrid, 1839. Librería de Pérez. (Referència extreta de: Eugenio Maffei y Ramón Rua Figueroa, obra citada).

Figura 1. Localització de les diverses explotacions de ferro de les quals queden restes: (1) Explotació a cel obert, probablement corresponent als treballs del segle XVIII. (2) i (3) Mines al vessant del puig Garart i al vessant de les Orioles, possiblement corresponent a les reobertures de 1856-1879. (4) Mines de Rocabruna, possiblement corresponents al període 1940-1959.



aquestes dates, a partir, ben probablement, de les notícies transmeses oralment pel seu avi, font oral que ell reconeixia com a primària en moltes de les seves aproximacions al Gavà dels segles XVIII i XIX: «Aquesta petita muntanya de les Ferreres que té una alçària de 151 metres i que la nostra població té per capçalera, indica clarament de què li ve el nom que porta de molt antic temps, puix ja se sap la mena de ferro que hi ha en ses entranyes, i que fa cosa d'un centenar d'anys l'explotava una empresa estrangera.

Aquells empresaris francesos que portaren ací els seus enginyers i peons, i una profusió d'eines per a perforar si calia les roques, el que feren fou buscar els llocs on

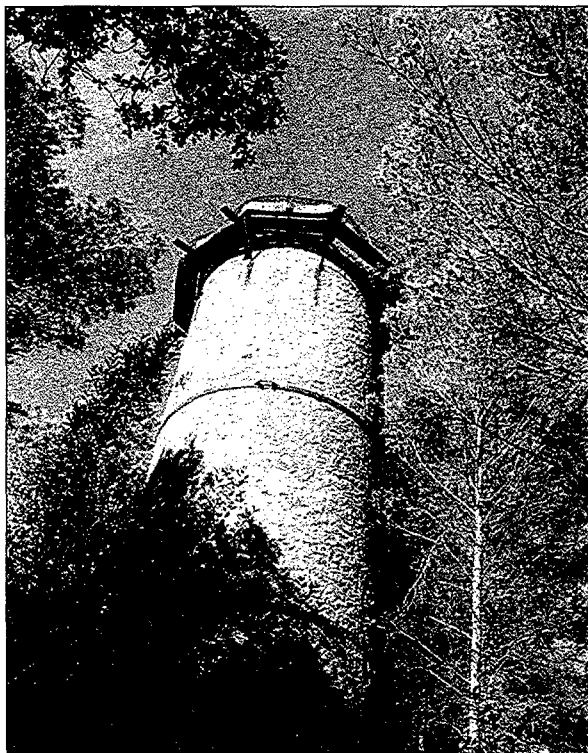


Figura 2. La tremuja de les mines de Rocabruna

sortien blocs de mineral a flor de terra sense enfondir gaire per evitar-se d'aquesta faisó el pesat treball.

El veure els gavanencs allò que feien per a extreure el ferro, els hi deien que eren uns malfeiners, puix que no solament maniobraven per tots els llocs de la muntanya de les Ferreres, sinó que també potinejaven en les muntanyes de les Orioles, Rocabruna, Muntanya de la Salut i la Solana de Mas Curtils. En aquell temps que els governs no es preocupaven de la construcció de carreteres, es valien per a trajinar el material, d'unes carretes que passaven pels camins carreters que hi havien entremig dels boscos, tortuosos i amb molts sots que s'hi feia dificultós el trànsit, i en els que s'hi encallaven sovint fent-los-hi perdre temps i viatges».<sup>4</sup>

Durant la primera meitat del XIX no hem trobat cap referència de mineria a Gavà, per la qual cosa les notícies d'en Marian Colomé deuen fer referència a l'explotació del segle XVIII. De fet, el primer compendi bibliogràfic sobre la mineria a l'estat espanyol, que recull les notícies fins a mitjan segle XIX, no ens parla de cap explotació minera a Gavà, malgrat que se citen les aigües de la Font del Ferro.<sup>5</sup> En la primera descripció minera de Catalunya, de 1844 tampoc apareix cap referència a cap mina de ferro a la nostra contrada.<sup>6</sup>

<sup>4</sup> Marian Colomé. "Les Ferreres" a la revista *Brugués*, núm. 102 (abril 1967) p. 12.

<sup>5</sup> Eugenio Maffei y Ramón Rúa Figueroa. *Apuntes para una biblioteca española de libros, folletos y artículos, impresos y manuscritos, relativos al conocimiento y explotación de las riquezas minerales y a las ciencias auxiliares...* Madrid, 1871-72. Reproducció en facsímil a: *La mineria hispana e iberoamericana*. VI Congreso Internacional de Minería. Dep. de Publicaciones de la Cátedra de San Isidoro. Lleó, març 1970, vol. II i III.

<sup>6</sup> Amalio Maestre. "Descripción geognóstica y minera del distrito de Cataluña y Aragón" a *Anales de Minas*. Madrid, vol. III, (1845) p. 193-278.

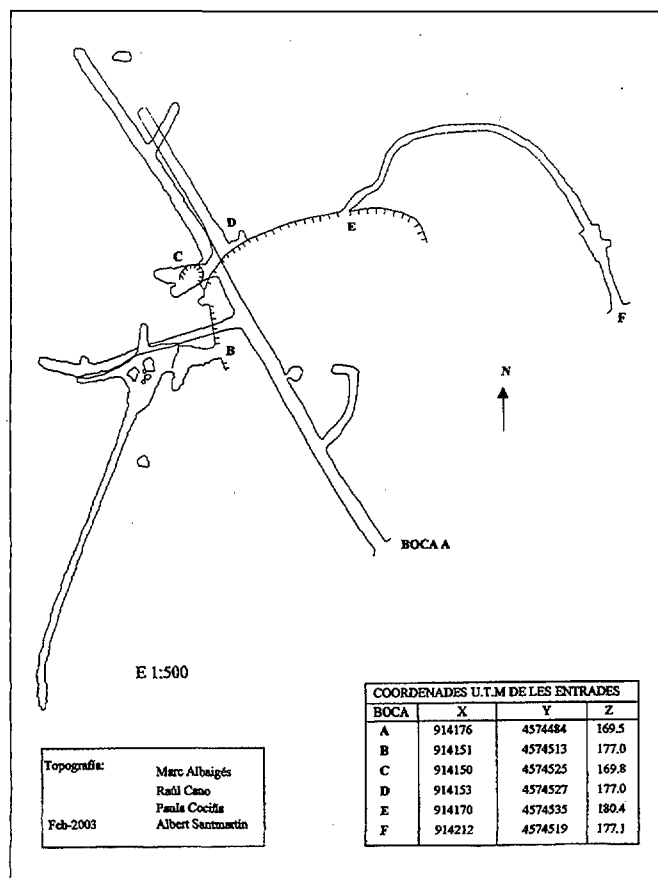


Figura 3. Aixecament cartogràfic de les mines de Rocabruna, fet per Marc Albaigés, Raül Cano, Paula Cociña i Albert Santmartín.

En canvi, al diccionari de Madoz,<sup>7</sup> amb dades recollides el 1849, trobem per primer cop una referència documental a la reobertura d'aquest jaciment de ferro: «a 1/2 legua NE de la població [de Gavà] se halla la hacienda de Juan Amat en la que hay un mamantial de aguas aciduladas, cuya fuente está situada en la montaña de Rocabruna (...) La montaña en donde está el manantial, y las más inmediatas a ella, se hallan cargadas de minas de hierro, que años atrás explotaron unos extranjeros, y abandonaron después por poco beneficio»: Tot i que potser aquesta notícia indica un fugaç reobriment de les mines entre 1844 i 1849,<sup>8</sup> el redactat de Madoz és sospitosament semblant al que va publicar Francesc Sanponts a finals del XVIII, per la qual cosa no és gaire conclouent.

### L'exploració industrial per a la siderúrgia catalana (1856-1860 i 1876-1878).

Ara bé, un centenar d'anys després es tornà a posar en marxa l'exploració del ferro de Gavà, i aquesta vegada gràcies a la iniciativa de capital català. L'any 1856 es va obrir a Sants una gran fundició per al tractament del ferro, amb un alt forn, sis forns de pudelació, quatre forns d'afinament, màquines de vapor de 102 cavalls que movien dos trens de cilindres, el torn, la bomba i el martinet del taller de modelat. El promotor era l'empresari olotí Francesc Castanys, que havia fundat la societat comanditària Castanys i Companyia. El ferro que alimentava aquesta fundició de Sants procedia, entre altres llocs, de les mines a cel obert de Gavà: «se explotan [...] con actividad y a cielo abierto los [yacimientos de hierro] de [...] Gabá, [...] para alimentar la gran fundición [...] que funcionaba en Sans, de los señores Castany y compañía».<sup>9</sup> Aquesta activació

<sup>7</sup> Pascual Madoz. *Diccionario geográfico-estadístico-histórico de España y sus posesiones de Ultramar*. Madrid, 1850, tom VIII, p.336.

<sup>8</sup> Felipe Bauzá y Rávora. "Informe de la visita verificada al distrito minero de Barcelona" a *Revista Minera. Periódico científico e industrial*. Madrid, vol. XII (1861) p. 404.

<sup>9</sup> Felipe Bauzá y Rávora. "Informe de la visita verificada al distrito minero de Barcelona" a *Revista Minera. Periódico*

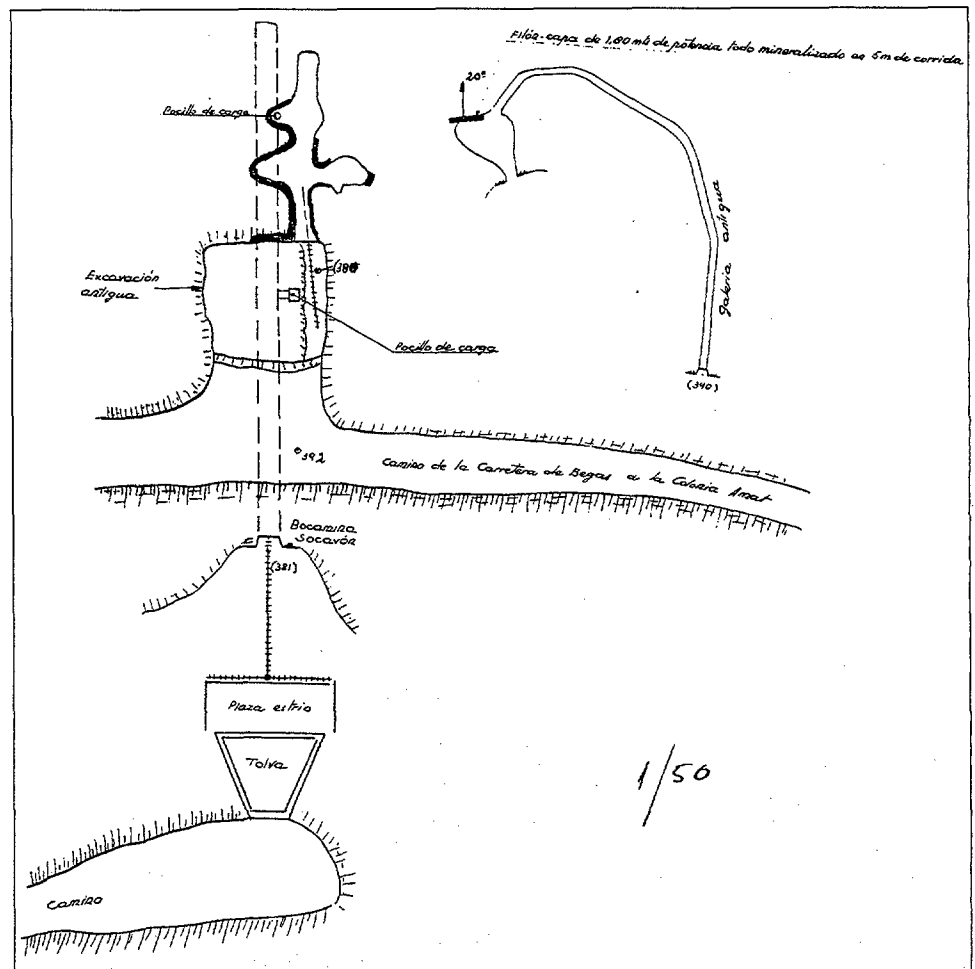


Figura 4. Plànol del projecte miner dels anys quaranta, amb indicació dels túnels projectats que a la figura 3 s'han grafiat amb les lletres A i E-F. Cessió de Manel Alonso.

del jaciment gavanenc consta en els informes oficials miners de 1860 i 1861.<sup>10</sup> Però tampoc aquesta iniciativa va arribar a consolidar-se, malgrat que va perllongar-se durant quatre anys; l'any 1860 la fundició Castanys i Companyia va haver de suspendre les activitats: «no siendo el mineral sobradamente rico, y [...] siendo el combustible sobradamente caro, si otras causas que pueda haber habido, el resultado es que hace cerca de un año que la de Sans suspendió, paró y finalmente se puso en liquidación».<sup>11</sup> L'empresa va fer

fallida.<sup>12</sup> Com a conseqüència d'aquest fracàs industrial, les mines de Gavà van tornar a tancar. Hem consultat tots els informes d'estadística minera des de 1865 fins a 1876, en els quals es fa referència a les mines de Gavà, amb la indicació que es troben inactives: «todas las concesiones de mineral de hierro existentes en esta provincia, demarcadas en los pueblos de Gabá [...] continúan en el mismo estado de paralización que se ha indicado en Memorias anteriores».<sup>13</sup>

científico e industrial. Madrid, vol. XII (1861) p. 401, 485. Francesc Cabana. *Els esforços per crear una siderúrgia. Fàbriques i empresaris. Els protagonistes de la revolució industrial a Catalunya. I, Metal·lúrgics-Químics*. Barcelona, Enciclopèdia Catalana, vol. I, 1992, p. 20.

<sup>10</sup> Felipe Bauzá y Rávara. "Informe de la visita realizada al distrito minero de Barcelona" a *Boletín Oficial de Minas del Ministerio de Fomento*, vol. XXXIII, (1860), Madrid.

<sup>11</sup> Felipe Bauzá y Rávara. "Informe de la visita verificada al

distrito minero de Barcelona" a *Revista Minera. Periódico científico e industrial*. Madrid, vol. XII, (1861), p. 486.

<sup>12</sup> Eusebio Sánchez. "Noticias sobre las riquezas mineras de Cataluña" a *Revista Minera. Periódico científico e industrial*. Madrid, vol. XII, (1861), p. 646, Madrid.

<sup>13</sup> *Estadística minera correspondiente al año 1876 publicada por la Dirección General de Agricultura, Industria y Comercio del Ministerio de Fomento*. Madrid, 1881, p. 49-52.

Una dècada després del tancament de la fàbrica de Sants es descobrí una nova veta d'hematites a Gavà, més potent que les que fins aleshores s'havien explotat. Aquesta descoberta va impulsar, l'any 1875, el trasllat d'una ferreria de Vilanova –la ferreria de Sant Josep– a Sants, a les instal·lacions de l'antiga fàbrica Castanys, i la reobertura de les mines de Gavà. La nova ferreria, el titular de la qual era Ignasi Marquès i Bolet, es convertí ben aviat en la segona més important de Catalunya.<sup>14</sup>

La descoberta i reactivació de les noves mines ve reflectida en la memòria descriptiva del Projecte del *Tramvia de Barcelona a Vilanova* elaborat pels senyors Vigo, Tarafa i Font l'any 1872. S'hi diu que Gavà «compta amb unes mines d'òxid de ferro i una font d'aigua ferruginosa molt recomanable...», i s'hi esmenta l'existència d'aquest jaciment com a activitat potencialment interessada en l'arribada del ferrocarril. El 1878, la memòria descriptiva del *Projecte de ferrocarril de Valls a Vilanova i Barcelona*, de Francesc Gumà i Ferran, també recollia l'interès per les mines de ferro de Gavà.<sup>15</sup>

Però un cop exhaurida la veta, cap al 1878, les mines es tornaren a abandonar. La ferreria de Sant Josep va seguir funcionant fins al 1889, tot i que havia abandonat la producció tradicional. Les màquines es vengueren a una nova ferreria de l'Hospitalet –la Farga–, que utilitzava com a matèria primera ferro vell o ferralla.<sup>16</sup>

### L'explotació de les mines per a llast de vaixell (1885-1908)

Poc després del tancament de les mines, el 1881, any de l'arribada del ferrocarril, se'ns diu, sobre el jaciment de ferro de Gavà: «hace ya bastantes años se explotó con objeto de alimentar un establecimiento de fundición establecido en Sants [...]. Malogradas las primeras tentativas que se hicieron para beneficiarlo en Sants, hoy se trabaja en preparar una nueva explotación, merced a la facilidad de transporte para Francia, que ha creado la inauguración de la vía férrea de Vilanova i Geltrú, exportándolo a la nación vecina y destinán-

dolo a alimentar las fundiciones establecidas en el departamento de los Pirineos Orientales».<sup>17</sup>

Les mines es van reobrir per exportar el mineral a França, però el transport no es va fer finalment per ferrocarril, sinó per mar, a través d'una duana de segon ordre instal·lada a la platja, prop de la Murtra: «Aduanas habilitadas: playa de Gabá.- Para el embarque del mineral de hierro, con autorización y documentos de la Aduana de Barcelona».<sup>18</sup> Aquesta activitat va propiciar la instal·lació a Gavà d'un post de carrabiners, a la platja, que depenia de la del Prat. L'exportació havia començat entre el 1881 i el 1885, ja que el 1885 trobem escrit que Gavà «tiene en su playa una aduana marítima de cuarta clase. [...] También tiene [...] minas de hierro».<sup>19</sup> L'activitat es mantingué durant la primera dècada del segle XX, com diu l'Enciclopèdia Espasa, elaborada pels volts de 1905: «En la montaña de Rocabruna [hi ha] mineral de hierro que se embarca en la playa de Gavà. Aduana marítima».<sup>20</sup> Rebla el clau la Geografia general de Catalunya, d'entre el 1908 i el 1918: «mena de ferro a Les Ferreres, Rocabruna, Ermot d'en Carreras, Soley de Mas Curtils, Les Auriols, Montanya del Ferro i Montanya de la Font de la Salut. A la platja de Gavà s'hi pot embarcar aquesta mena de ferro, que casi sempre se carrega com lastre, ab autorizació i documents de la Aduana de Barcelona».<sup>21</sup>

La memòria oral cristal·litzada per Marian Colomé complementa aquestes dades amb l'itinerari del mineral un cop extret de les mines: «quan amb la carga arribaven al poble, aleshores agafaven el camí de les Paret per a deixar-la al final tocant als Nou Rals, lloc on hi ha avui Gavamar, i allí la descarregaven i la pesaven en una bàscula instal·lada per a tal objecte. Recordo encara haver-hi vist a començaments d'aquest segle, entre parets esviduades que havien estat la caseta on s'hi guardava la bàscula i que a més servia d'aixopluc pel pesador.

<sup>14</sup> Francesc Cabana. Els esforços per crear una siderúrgia. Fàbriques i empresaris. Els protagonistes de la revolució industrial a Catalunya. 1, Metal·lúrgics-Químics. Barcelona, Enciclopèdia Catalana, vol. I, 1992, p. 25.

<sup>15</sup> Àngel Domínguez López. "Gavà i la construcció del ferrocarril" a *Brugués*, II època, núm. 2 (maig-juny 1982), p. 6.

<sup>16</sup> Francesc Cabana. Els esforços per crear una siderúrgia. Fàbriques i empresaris. Els protagonistes de la revolució industrial a Catalunya. 1, Metal·lúrgics-Químics. Barcelona, Enciclopèdia Catalana, vol. I, 1992, p. 37.

<sup>17</sup> José Maureta y Silvino Thos y Codina. *Descripción física, geológica y minera de la Provincia de Barcelona*. Madrid, imp. y fundición de Manuel Tello, vol. IX., 1881, p. 419-420.

<sup>18</sup> Joseph Aller. *Costas y fronteras españolas*. Alacant, 1897, p. 254, 322.

<sup>19</sup> Juan Marian Sanz. *Diccionario Geográfico, Estadístico Municipal de España*, entrada «Gavà».

<sup>20</sup> Enciclopèdia Espasa. Entrada «Gavà».

<sup>21</sup> Francesc Carreras i Candi. *Geografia general de Catalunya*, tom titulat "Província de Barcelona", per Cels Gomis. Barcelona, 1908-1918, p.369.

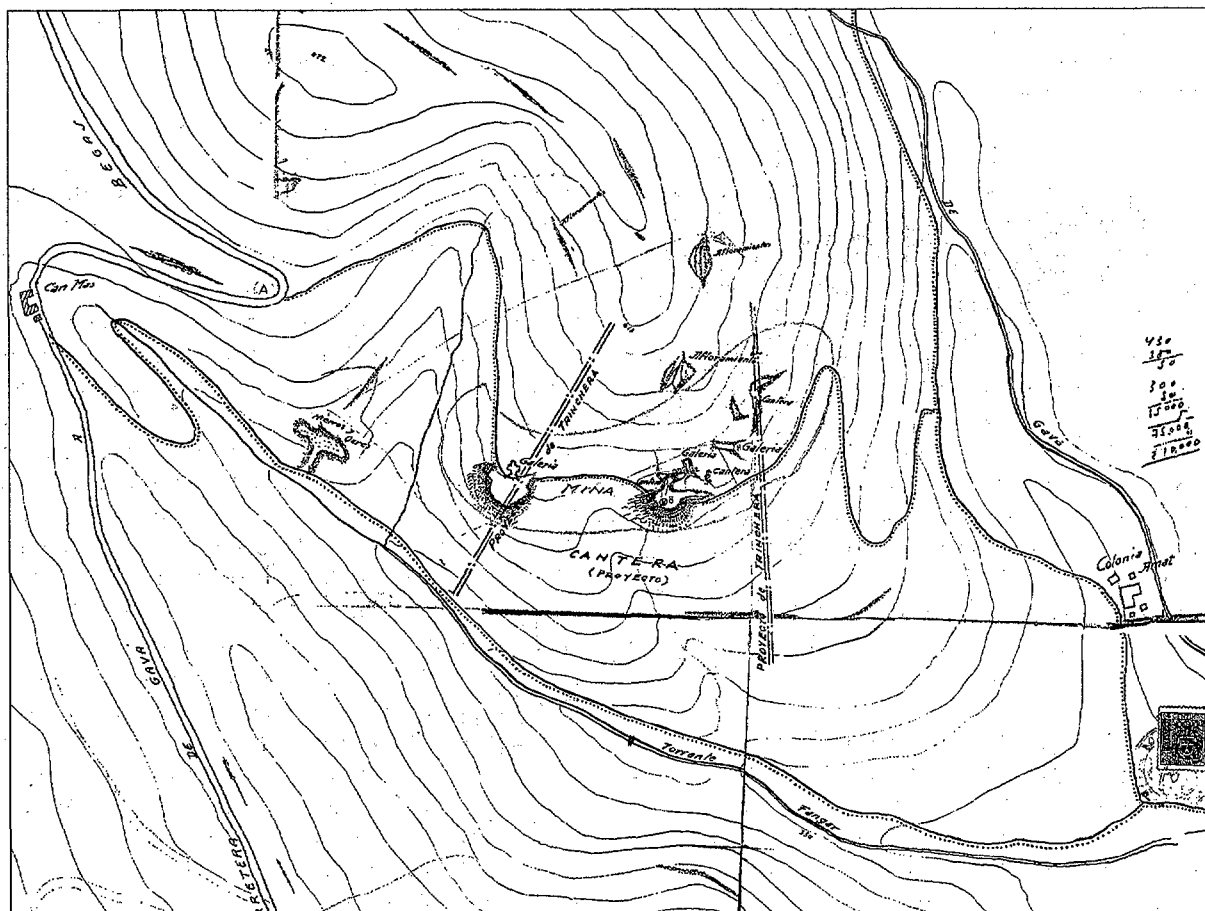


Figura 5. Vista de conjunt del projecte miner dels anys quaranta, amb indicació dels túnels projectats que comencen a les boques A i B. Cessió de Manel Alonso.

»Tot seguit després d'haver pesat el material, era carregat en unes vagonetes que movent-se damunt d'uns rails el portaven a la platja, on el traslladaven en unes barques que tenien allí a propòsit per a portar-lo en un vaixell, que ancorat en alta mar esperava la càrrega per a tan bon punt tenien la que creien suficient, la duia a França descarregant-la en el port de Marsella.

»Temps van durar aquelles maniobres, fins que havent extret el ferro de tots els llocs on havien vist sortia a la superfície de la terra, deixaren aquells treballs, no preocupant-se de mirar si perforant a més profunditat hi havia material amb més quantitat i més bona qualitat.

»Quan van començar els treballs, semblava que serien de molta importància, en veure que havien obtingut autorització i documents de la duana de Barcelona per a embarcar el material a la platja de Gavà».<sup>22</sup>

<sup>22</sup> Marian Colomé. "Les Ferreres", article a Brugués, abril 1967, núm. 102.

De fet, d'aquesta activitat n'ha cristal·litzat un topònim local: el camí que ressegua l'estany de la Murtra per la banda de ponent, des de la Corredora Mestra fins al mar, es coneixia amb el nom de camí de la Bàscula.<sup>23</sup> L'edificació a què fa referència Marian Colomé és actualment, molt reformada, la que ocupa la guarderia Gimbebé.

#### La darrera fase de l'explotació: les mines de Rocabruna (anys 1940 i 1950).

Les mines van reviscolar amb la Primera Guerra Mundial. La família de Francesc Cambó va comprar els terrenys de Rocabruna amb més possibilitats, i va fundar l'empresa Ferrominera Catalana, propietat del gendre d'en Francesc Cambó, en Ramon Guardans.<sup>24</sup>

<sup>23</sup> Mapa cadastral de Gavà, polígon 6, Oficina del Cadastre, secció Rústica. Delegació del Ministeri d'Hisenda de Barcelona.

<sup>24</sup> Comunicació oral del gestor de Gavà Pere Izquierdo Aso.

---

Curiosament, d'aquesta darrera fase d'exploració, la més recent, és de la que tenim menys documentació, a banda dels records orals d'alguns gavanencs i dels plànols que reproduïm a les figures 4 i 5.

Aquesta empresa va reobrir l'exploració minera en època de l'autarquia franquista, i la va dotar d'una entitat important, amb casetes per als obrers, túnels, vies i vagonetes, i una tremuja.

Les mines de Rocabrúna estigueren en funcionament fins a la segona meitat dels darrers anys cinquanta del segle XX. Les mines d'aquesta època són les que ha estudiat i cartografiat els membres de l'espeleogrup de la Unió Muntanyenca Eramprunyà, el resultat del treball dels quals presentem a la figura 3.