

RECEPTES ESPORTIVES DEL TURISME PRIMERENC

dossier

JAVIER CLEMENTE HERNÁNDEZ
JORDI NAVARRO PÉREZ¹

GRUP DE RECERQUES HISTÒRIQUES DE CASTELLDEFELS (GREHIC)

A Barcelona, els “*Baños Orientales de la Barceloneta*” s’havien creat el 1872 i, tan sols una mica més tard, els de “*San Sebastián*”; totes dues instal·lacions són exemple de l’interès que en una determinada època despertà l’activitat física a l’aire lliure. En altres poblacions costaneres, com ara Caldetes o Sitges, aquests tipus d’activitats s’havien iniciat també a final del segle XIX. A l’entorn de la comarca del Baix Llobregat trobarem testimonis amb el mateix tipus d’inquietud pel gaudi i el desenvolupament d’activitats físicoesportives en contacte amb la natura. A Begues, un tal Jaume Ros, fundador de la societat agrícola *Granja Petit Canigó*, va ser el promotor del *Petit Casal* (1909), l’*Hotel Colònia Petit* (1915) i el *Gran Hotel Colònia Petit Canigó*. Buscava atreure la societat benestant de la Ciutat Comtal, alguns membres de la qual convertirien el poble de Begues en zona residencial. Podem dir que aquesta nova realitat, tal com mostra Campmany, anirà de la mà de la introducció d’una certa pràctica esportiva a Begues:

“Amb la inauguració d’aquestes infraestructures arribaren turistes barcelonins de millor posició social, atrets per la fama del bon clima i el bucòlic aspecte dels contorns, apropiats per a la realització de llargues excursions. La colònia d’estiuejants de Begues ben aviat contribuï a la difusió dels esports moderns com el futbol, amb la institució de torneigs”.²

(¹) Javier Clemente Hernández és doctor en Filosofia i en Filologia Hispànica per la UB. També està diplomad en Ciències de la Religió per la URL. Actualment és membre del Grup de Recerques Històriques de Castelldefels i exerceix la docència a l’IES J.R. Benaprès, de Sitges. Jorge Navarro Pérez és historiador i professor de l’IES Manuel de Cabanyes de Vilanova i la Geltrú. També és escriptor i fotògraf.

(²) Campmany Guillot, Josep. “Gavà als anys vint del segle XX”, a: Diversos autors. “L’American Lake”. Dins: *La Sentiu. Quaderns de divulgació del Museu de Gavà*, núm. 27, any 2003, pàg. 16-19. Campmany, alhora, cita el treball: Solans, Conxita: *75è aniversari C. F. Begues*. Begues: Club de Futbol Begues, 1999, pàg. 7.

A Gavà, entre 1890 y 1898, els propietaris d’una masia van aixecar una colònia per a estiuejants, la *Colònia Amat*, formada per tres cases en les quals, en principi, es podien encabir entre deu i dotze famílies; però que amb el temps es va anar ampliant tot construint-s’hi, a més, un dipòsit d’aigua, una capella, un llac amb una cascada, una **pista de tennis, una piscina i un minigolf**. L’existència d’aquestes darreres instal·lacions fa pensar que l’activitat esportiva ja s’havia convertit en un pol d’atracció per a les classes benestants que es podien permetre estades vacacionals: “Els estiuejants s’entretenien amb la cacera, els esports i les excursions, alguns cops a les platges de Gavà o de Castelldefels”.³

També a Gavà sorgeix una iniciativa semblant que associa la pràctica esportiva com a element d’atracció per al client. Un personatge ric i excèntric, Artur Costa, havia adquirit a final del segle XIX una gran extensió de terreny a la sortida del poble, en direcció a Castelldefels. De la seva butxaca en sorgí un gran projecte. Cap al 1920 va construir un recinte magnífic, l’*American Lake*. Disposava, com a joia del conjunt, d’un llac artificial amb embarcador, a més de un hotel casino, un cafè restaurant, un saló de ball, una ermita, un bosc enjardinat o un *carrilet* que vorejava part del conjunt. El que hem anomenat la joia del conjunt és potser el que més ens interessa remarcar també com a lloc d’esbarjo certament “esportiu”. Si més no, s’hi podia practicar el rem, tot llogant les barques que es tenien a disposició de la clientela; es podia nedar a la zona de banys, on hi havia vestidors per als usuaris; es podia, fins i tot, fer una petita exhibició de cara a la galeria ja que “també hi havia un trampolí per a aquells més atrevits que volguessin lluir les seves habilitats”.⁴ A banda de l’atractiu del llac, l’al·licient de la mar també hi és present, almenys, en la ment del creador de la realització

(³) Campmany. *Op. Cit.*

(⁴) Alonso Figueras, Manel. “Com era l’American Lake?”, a: Diversos autors. “L’American Lake”. Dins: *La Sentiu. Quaderns de divulgació del Museu de Gavà*, núm. 27, any 2003, pàg. 34-68.



Minigolf de la Colònia Amat (Gavà), el 1912.
Font: Revista *La Família*. Il·lustració reproduïda també
al quadern de divulgació *La Sentiu*,
núm. 27, any 2003, p. 19.

gavanenca: el propietari tenia el projecte de fer arribar un tramvia fins a la platja –en concret, a la zona coneguda com la dels Nou Rals-, on hi hauria construït un establiment de banys⁵. Però per veure una realitat tangible de banys a l'estil dels primers que citàvem en l'article ens haurem de desplaçar a Castelldefels.

L'interès que Castelldefels podia suscitar en el possible estiu de la contrada, podem endevinar-lo: la combinació de mar i muntanya. Però, alhora, el visitant de temps enrere podia fugir dels seus aiguamolls, aquells que “tot reflectint com plata els enlluernadors raigs del sol, escampen la malària entre els pobres habitants d'aquesta contrada”.⁶ Prou motiu seria aquest per entendre que, en l'aspecte del seu desenvolupament, Castelldefels no fos un poble d'avantguarda. Per tal que Castelldefels deixi de ser, com a molt, la destinació d'agosarats excursionistes i passi a ser un poble d'estiu, cal esperar la dècada de 1930. D'aquest moment es conserva una bona eina per conèixer com “venien” el producte: l'opuscle editat per la societat de “Baños Castelldefels”, que tot seguit analitzarem.

Les primeres instal·lacions que van oferir casetes de bany a la platja de Castelldefels van ser aixecades sense permís, la qual cosa va provocar la intervenció, el 1928, de la *Comandancia de Marina*, tot responant al prec que l'Ajuntament feia per tal que no se'n permetés la presència,

⁽⁵⁾ Colomé, Marian: *L'American Lake*, inèdit, sd, p. 11. Apud: Alonso. Op Cit.

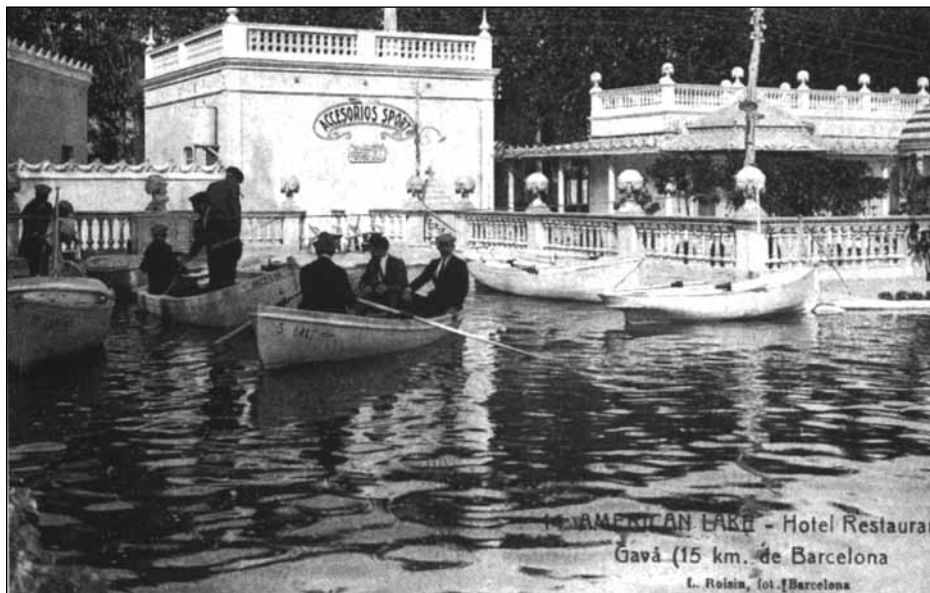
⁽⁶⁾ Domènech, Josep M. “Una excursió a Gavà, Castelldefels, Viladecans i el Prat (8 de maig de 1886)”. Revista *Muntanya (del Centre Excursionista de Catalunya)*, núm. 683, 1976, pàg. 41-47.

ni en el cas que fossin desmuntables. Crida l'atenció, però, que al poc temps es parcel·lés la zona de la platja. El tret de sortida per a l'ocupació de la zona ordenada de bell nou el va dur a terme la “*Sociedad Anónima Baños de Castelldefels*”, un “gran centro salúfero”, tal com s'autodefinia. El centre havia sol·licitat al Ministeri de Foment, ja que l'Ajuntament –com passa ara- no tenia cap autoritat sobre la zona marítima, la concessió de dos trams per poder-hi instal·lar balnearis durant l'estiu, annexos per a serveis de restaurant i pavellons familiars i la construcció d'un moll d'atrancament a la platja dels Tallinaires. En total, vuit-cents seixanta metres lineals de platja. Gairebé al mateix temps, tres persones més sol·licitaren més particions de la platja amb la mateixa finalitat.⁷

A més de promocionar-se per Ràdio Barcelona amb una falca publicitària, “*Baños Castelldefels, siempre aguas limpias*”, l'empresa encarregà la impressió d'un atractiu prospecte de més de trenta planes –això sí, amb publicitat inserida- on abundaven dibuixos i fotografies. En la primera pàgina, referint-se a la zona d'ubicació, llegim:

“Tiene unas playas kilométricas, de muy suave pendiente, donde pueden tomarse los baños de mar, sin peligro alguno, aun por quienes no saben nadar. Es, por tanto, la playa ideal para los niños y principiantes nadadores. Tiene unas finísimas arenas que ofrecen una agradable sensación al ser pisadas con los pies descalzos. Su estructura y dimensiones no son iguales por las de ninguna playa del mundo”.

⁽⁷⁾ Navarro Pérez, Jordi. *Imatges de Castelldefels 4. L'estiu i el turisme*. Castelldefels: Grup de Recerques Històriques de Castelldefels / Ajuntament, 2005, pàg. 7.



Postal de l'*American Lake* (Gavà), de la sèrie feta pel fotògraf L. Roisin. "Accesorios Sport" diu el rètol de l'edifici al costat de l'embarcador.

No hi falta res per poder presumir de la millor sorra del món! Destaquen, a més els serveis oferts:

"En la playa dispone el bañista de toda clase de comodidades para el baño; facilidad para refrescar y utilizar los servicios de tres restaurantes (Popular, Miramar y Gran Restaurant) en donde sirven toda clase de platos típicos y de gran carta. Existen, además, habitaciones, con y sin cocina, propias para pasar temporada, pudiendo servirse en nuestro Colmado los artículos de primera necesidad. Unas casitas marineras, con cuatro literas, Water Closets, ducha, tocador, armarios, lavabo y chaise longue, muy apropiadas para pasar unos días, convidan al descanso y placidez del cuerpo, viviendo al contacto del aire y sol marinos en la linde del mar, en donde, **para estimular el ejercicio físico, se dispone de pistas de tenis y patines, etc., etc.** Por último, un servicio de garaje y teléfono mantienen la relación con la gran ciudad..."

Tal com es pot veure, l'objectiu era atreure el nombre més gran de banyistes de totes les classes socials. De nou, un dels reclams era la presència de les instal·lacions adients per a la pràctica esportiva, complement ideal per a una platja on l'esbargiment esportiu de la natació el proporciona el propi medi natural. Coincidim, per tant, en l'apreciació de Campmany, quan diu:

"Al nostre país no es pot desvincular la generalització de la pràctica esportiva de l'extensió de la pràctica de l'estiueig per part dels burgesos barcelonins, i del desig d'imitació que les seves pràctiques lúdiques despertaven entre els resi-

dents dels pobles d'estiueig, que alhora es dotaven d'hotels, balnearis, restaurants i instal·lacions aptes per atreure aquesta burgesia itinerant".⁸

Nosaltres afegirem, però, que també els privilegis de l'elit barcelonina despertaren el desig d'imitació en les classes populars de la mateixa capital, a més de la població local dels pobles d'estiueig com ara Begues, Gavà o Castelldefels. Aquesta aspiració, si bé no es va satisfer per culpa del trencament de tot plegat que suposà la guerra del 1936, sí que la podem presentar gràcies a la revisió d'un projecte –mai no executat– que madurà en mans del GATCPAC (Grup d'Arquitectes i Tècnics Catalans pel Progrés de l'Arquitectura Contemporània) i d'una cooperativa de sindicats i institucions: "La Ciutat de Repòs i de Vacances".

Quan hem parlat dels *Baños Castelldefels* hem tingut pre-sent una realitat tangible, és a dir, una actuació urbanística que ha deixat empremta i testimonis documentals en el paisatge urbà de la zona propera al final de l'avinguda dels Banyes de la seva ciutat. Però a aquesta realitat, se n'hi ha d'afegir una altra que, d'alguna manera, és virtual. Sovint se la recorda per la seva importància i és citada en llibres d'urbanisme i arquitectura. L'objecte de la, en paraules de Campmany, "mòdica planificació"⁹ implicava els termes municipals de Castelldefels, però també els de Gavà i de Viladecans. Aquest ambiciós somni ha deixat plànols i prospectes destinats a les famílies que en podrien haver estat beneficiàries. Se suposa que les classes populars, en aquest cas, haurien rebut els avantatges de l'ambiciós

(^{8 i 9}) Campmany. *Op. cit.*



Portada del prospecte de *Baños Castelldefels* editat el 1930.

projecte urbanístic que preveia la necessitat d'oci i espais adients per gaudir-ne. Per al nostre interès sobre el foment de l'esport, aquí és on apareix algun dels aspectes previstos pel GATCPAC per a una superfície d'actuació de 12.000 hectàrees.

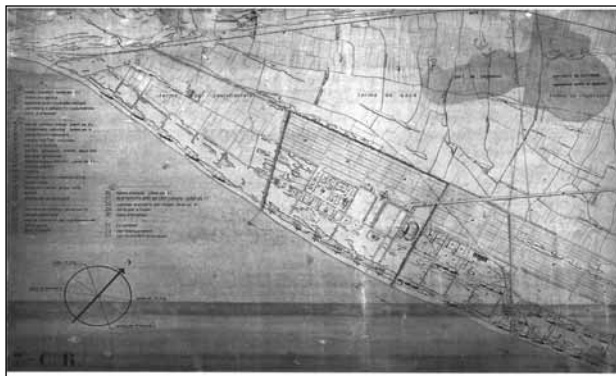
Algunes consideracions seran útils: hi ha, segons la visió que ofereix el prospecte explicatiu, una clara pretensió d'atreure a la zona costanera tant banyistes de cap de setmana com aquells que poguessin passar-hi períodes vacacionals més llargs. Un croquis mostra una divisió en cinc zones per a la plana franja costanera dels tres municipis. L'àrea corresponent a Viladecans acolliria la zona residencial amb càmpings, hotels i cases de diferents tipologies; per a l'àrea de Gavà estaven previstes dues àrees, una amb banys, piscines, restaurants econòmics, cinemes, botigues i un estadi, i una altra amb petits apartaments i casetes desmuntables; i per a Castelldefels, hotels i sanatoris al llarg de dos quilòmetres i mig. Així doncs, aquestes quatre primeres zones, com molt bé ha assenyalat Jordi Navarro,¹⁰ disposaven d'una bona dotació de serveis i instal·lacions esportives. A més de les ja citades, caldria parlar també de frontons, camps de beisbol i camps de golf. Per no deixar-nos cap de les zones, afegirem que la cinquena zona preveia una destinació agrícola per a unes parcel·les a l'interior, que haurien de subministrar a les altres quatre productes de la terra.

Però les conseqüències que haurien pogut tenir les dotacions d'equipaments esportius i la resta d'actuacions del

Il·lustració publicada a les pàgines interiors del prospecte de *Baños Castelldefels* (1930).



(¹⁰) Ens servim de l'estudi de Navarro. *Op. Cit.*



Plànol d'equipaments i lleure projectats per a la "Ciutat del Repòs"; perspectiva aèria que mostra la realitat virtual de l'estadi.

complex projecte¹¹ mai no podran ser avaluades en l'àmbit del Baix Llobregat. Creiem que es pot parlar de desgràcia tant pel motiu que paralitzà la iniciativa, com per la pèrdua d'una oportunitat d'aquelles que qualifiquem d'"històriques". De fet, el que s'havia gestat a les taules de dibuix dels arquitectes tot pensant en la rodalia de Barcelona que ens ateny, va esdevenir un model, tant pel que fa al plantejament conceptual com per les solucions ideades per a d'altres projectes.

Hem vist que la pràctica esportiva funcionà com a reclam i catalitzador del turisme primerenc a la comarca. La voluntat de satisfer els visitants que, de forma puntual o estacional, s'atansaven a les poblacions de Begues, Gavà,

Castelldefels i Viladecans havia dotat (o havia manifestat la intenció de fer-ho) aquests municipis de certes instal·lacions orientades a la pràctica esportiva. Hem constatat aquesta realitat en exemples concrets. De ben segur que les piscines, pistes de tennis o de patinatge, posem per cas, representaren una novetat absoluta en el territori i, per tant, esdevenien un referent per al gaudi dels forans i de desig per a la població local, que tot just posaria el punt de mira en models constructius idonis per a l'exercitació de l'esport. En aquesta mesura, es pot concloure que la pràctica esportiva en condicions a Begues i a la zona deltaica que hem resseguit al llarg d'aquest article ve de la mà de l'incipient turisme que representen els estiuejants del primer terç del segle XX, els de l'època "d'abans de la guerra".

(¹¹) Pel que fa al nivell de complexitat, llegim: "Un análisis detallado del fondo depositado en el Arxiu Històric de Barcelona nos da una idea cabal de los niveles de complejidad de los estudios previos a una actuación urbanística de 12.000 hectáreas. Dividido en tres partes, las dos primeras tratan de la Organización y la Gestión Económica; en éstas se hallan los documentos de autorización y legalización, estatutos y libro-registro de socios de la citada cooperativa (que tenía el apoyo económico de la Generalitat, de 600 asociaciones y 800.000 personas), ingresos y gastos, estudios para la amortización del proyecto... Es en la tercera y última parte, relativa a la Gestión Técnica, donde hallamos los aspectos más interesantes, desde copias de los planos físico-topográficos de la zona, a la captación de terrenos (con las relaciones de propietarios desde Castelldefels a El Prat); desde la perspectiva aérea de la urbanización a todos y cada uno de los planos de las edificaciones (casas, hoteles, cabinas de baño, sanatorio, clínica), pasando por el sistema viario y las estaciones de llegada". Navarro. Op. Cit.



Portada del número 7 de la publicació del *Grup d'Arquitectes i tècnics Catalans pel Progrés de l'Arquitectura Contemporània*. Presenta la visió ideal de "La ciutat de Repòs i de Vacances" amb les pertinents instal·lacions esportives.