



LA COLÒNIA BROS DE MARTORELL. UN NUCLI MANUFACTURER I INDUSTRIAL

INÉS DAL MASCHIO EISELE I JOSEP PADRÓ I MARGÓ

INTRODUCCIÓ

Articles

La colònia Bros de Martorell és la menys coneguda i la més oblidada de les tres colònies del Baix Llobregat. El seu interès no rau en la qualitat de la seva arquitectura, com és el cas de la colònia Güell, ni en el potencial industrial o energètic, com succeïa a la colònia Sedó. La colònia Bros basa el seu interès en el caràcter primerenc de la seva implantació manufacturera, en la continuïtat de l'activitat al llarg del temps i en la diversitat d'activitats industrials que s'hi han produït. A través del seu urbanisme podem fer una lectura d'aquesta evolució, que no ha estat deguda a una força endògena sinó a un seguit de canvis i de transmissions de propietat conduïdes pels industrials forans que s'estableixen al territori de Can Bros.

D'una propietat agrícola mantinguda durant diverses generacions per la família Bros es passa, a mitjan segle XIX, a l'establiment d'un nucli manufacturer impulsat per la mateixa família. En fracassar, aquest nucli serà assumit per un comerciant forà, Miquel Elies, que construirà diverses instal·lacions de producció artesana.

La moderna industrialització s'inicia després de la mort de Miquel Elies, quan després de diversos arrendaments, emfiteusis i transaccions amb diferents propietaris i industrials, s'implanta a Can Bros La Igualadina (1852), amb la qual es construeix la moderna filatura i la colònia industrial. Posteriorment la fàbrica passa a ser propietat de la companyia Fontdevila i Torres (1913) fins al seu tancament definitiu el 1967.

A partir d'aquí la història és paral·lela a la de les altres colònies industrials: procés de deteriorament dels edificis, rehabilitació parcial i reutilització industrial més o menys reeixida.

El present treball pretén divulgar la petita recerca realitzada pels autors arran de l'encàrrec que van rebre del Centre d'Estudis Comarcals del Baix Llobregat de realitzar l'exposició «El brogit de la indústria. De la manufactura a la fàbrica».

ELS ORÍGENS

El topònim de *colònia Bros* està relacionat amb el nom dels propietaris de la finca, els Bros, dels quals es té constància documental des de l'any 1666, quan Jaume Bros compra l'heretat anomenada *Ciutadilla* ja des de l'època medieval. La finca agrícola conté terrenys situats en els termes municipals de Martorell i d'Abdera, i una masia ubicada en un lloc estratègic de la finca i que dona nom a tota la propietat i en la qual viurien els Bros durant cinc generacions.

Els orígens de l'activitat productiva de Can Bros es remunten a principis del segle XIX, quan els cònjuges Salvador Roca i Suñol i Vicenta Roca i Bros, pubilla de Can Bros, decideixen invertir el seu capital agrari en la construcció d'una presa, una sèquia i uns molins fariners de paper d'estrassa i una molina de serrar fusta.

Per realitzar el seu projecte hipotequen la seva finca a Bonaventura Viala de Piera, i l'any 1816, segons Clopas,¹ obtenen per part del capità general de Catalunya, F. X. Castañes, el dret d'utilitzar les aigües del riu Llobregat. Poc temps després una riuada s'emporta tot el que havien construït i els cònjuges Roca - Bros es troben «agobiats amb lo contractat deute i deshaciats de trobar qui los deixes lo demás diner necessari per a una nova resclosa».²

La persona que pren el compromís de refer l'obra amb més solidesa és Miquel Elies, fadrister de la masia de

Sant Pau de la Guàrdia (el Bruc), que s'havia desvinculat de les seves arrels agrícoles cercant riquesa en el comerç, fet que es repetia sovint a Catalunya. Segons testimonis orals, marxa a Amèrica i posteriorment s'estableix a Barcelona com a comerciant. Es vincula també amb l'activitat paperera, i explota en societat el molí paperer de Gelida. A fi d'ampliar aquest negoci s'interessa per la reconstrucció del canal i els molins de Can Bros i estableix un pacte amb els cònjuges Roca - Bros en el qual ell es compromet a aixecar la hipoteca, que té un valor de 13.500 lliures, i els Roca - Bros li han de retornar aquesta quantitat de diners en un termini de 12 anys. A més a més, per garantir aquesta devolució li concedeixen una peça de terra, que posteriorment passaria a ser propietat de Miquel Elias.

L'ACTIVITAT DELS ELIAS A CAN BROS

Miquel Elias és realment l'iniciador de l'activitat productiva de Can Bros amb l'explotació dels molins que hi construeix.

L'any 1817 obté l'establiment d'aigües del riu Llobregat i permís per construir el que apareix a l'inventari de béns de Miquel Elias.³ S'hi esmenten edificis amb diversa activitat productiva, com un molí fariner, de planta baixa i pis, un molí de batans de draps i una fàbrica de draps, composta de planta baixa i tres pisos, que movia la maquinària amb una gran roda hidràulica, i un molí paperer. També s'hi esmenten diverses cases petites, terres amb arbres fruiters i la casa torre on ell residia. Es tracta d'una gran casa senyorial d'un cert gust neoclàssic, però que alhora es vincula amb la tipologia camperola de la masia catalana. Consta de planta baixa

amb dues grans portes i finestres amb forma d'arc de mig punt i planta noble amb una galeria amb arcades sostingudes per pilastres a l'interior de la qual es poden percebre pintures dibuixades sobre un fons blau que representen una sanefa a la part superior i uns paisatges a la part inferior que no tenen cap significació concreta. Aquestes pintures van ser fetes per un pintor que s'allotjava a la casa, segons fonts orals.

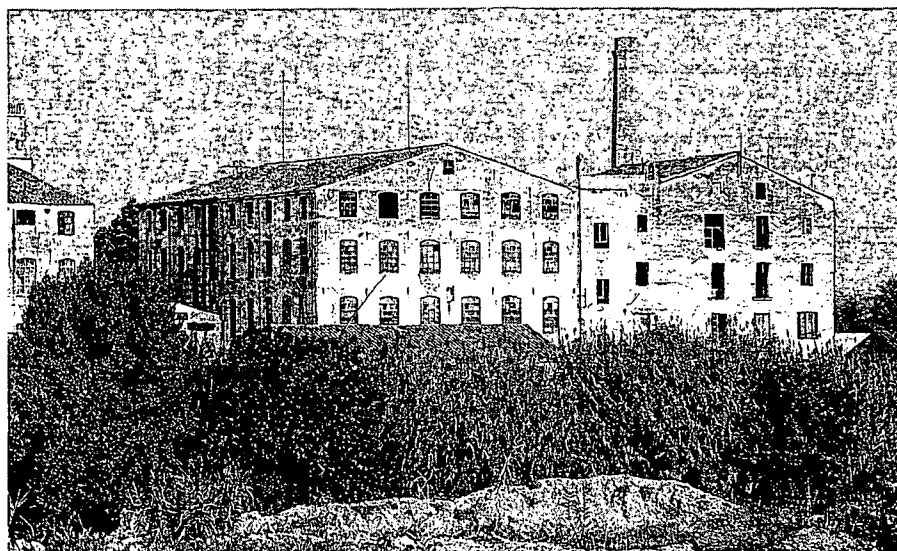
A la part superior de la façana rectangular hi ha les golfes, element propi d'una masia catalana, amb un seguit de petites finestres rectangulars.

Al costat de la casa torre, Miquel Elias hi construeix, l'any 1832, una petita capella amb una decoració molt sòbria i dos sarcòfags als laterals per tal de ser enterrat en un d'ells.

Considerem interessant destacar el fet que Miquel Elias volgués construir-se únicament per a ell, ja que no va contraure matrimoni, una gran casa senyorial i fins i tot un lloc d'enterrament. El fadrister de Sant Pau de la Guàrdia sembla que troba en aquestes construccions el ressò de les seves arrels agràries. El conjunt de Can Bros apareix com a culminació de la seva obra, de la qual probablement sent un legítim orgull.

Creiem que la seva activitat productiva més important a Can Bros va ser la relacionada amb el paper. En l'escriptura de l'any 1841 feta davant el notari Joan Prats de Barcelona es descriu el molí amb força detall, tal com se cita a continuació:

«Todo aquel edificio fábrica de papel o molino papelero que se compone de una cuadra o aposento subterráneo



Vista general de Can Bros

en forma de bodega con ocho pilas de tres mazos cada una y otros enseres conocidos o llamados vulgarmente mall para afinar el papel, pilera para refinar la pasta, bomba, ruedas y arbolins para pasar la pasta, una tina para fabricar el papel, prensa con caracol de hierro, y demás anexa todo en mediano estado: del plan terreno con la cocina, comedor, contador y expulsador o panol y horno y tres altos o pisos y cubierta, de los cuales el primero sirve para habitación del fabricante o molinero y los demás para tendedores con una pequeña prensa para dar cola al papel.»⁴

Miquel Elias va mantenir la seva activitat a Can Bros fins a la seva mort, cap a l'any 1841, i en no tenir descendència directa va deixar en testament totes les seves propietats a la seva neboda Rosa Serra i Fontanellas. Però aquesta va morir sense fills abans que el seu oncle i, per tant, l'herència passà l'any 1843 a Josep Elias i Tardà, hereu de la branca principal dels Elias.

Articles

Sembla que Josep Elias i els seus descendents, que resideixen a la masia de Sant Pau de la Guàrdia, estan molt arrelats al camp i no tenen els interessos comercials de Miquel Elias. Inicialment Josep Elias es vincula amb Can Bros participant, segons consta en l'escriptura de l'any 1850 davant el notari F. Buxeras,⁵ en l'eixamplament de la sèquia amb Ignasi Herp, que ja s'havia pactat en vida de Miquel Elias. Ignasi Herp el trobarem també vinculat amb alguna activitat de Can Bros, de la qual tenim poques dades. Posteriorment, l'any 1852, Josep Elias i Tardà i el seu fill Jaume Elias i Soler arrenden les propietats a Jaume Vallès i a Ramon Castells, fabricant d'Igualada. És aleshores quan comença l'activitat industrial i Can Bros es converteix en colònia industrial.

EL NAIXEMENT DE LA MODERNA COLÒNIA INDUSTRIAL: LA IGUALADINA

Els Elias estableixen a Ramon Castells

Tot el conjunt d'activitats existents a Can Bros (fusines, molins paperers i fariners, molí de batans, etc.) donarà pas a una nova activitat que acabarà de configurar l'aspecte que té actualment la colònia.

El 12 de maig de 1852 Josep Elias Tardà i Jaume Elias Solà, nebots en primer i segon grau de Miquel Elias, signen l'escriptura d'establiment en emfiteusi a Ramon Castells i Pie, fabricant, natural i veí d'Igualada, davant el notari Buxeras.⁶

Diferents imprecisions en les dades fan necessari aprofundir alguns aspectes d'aquest moment. Així, Clopas parla de la presència de La Igualadina des de 1850.

L'establiment de Ramon Castells es refereix a les següents instal·lacions:

- L'antic molí de batans, que en aquell moment s'havia convertit en fàbrica de filats de cotó, amb tots els seus motors, rodes i altres pertinences, amb els edificis annexos, els horts i els solars que l'envolten fins al riu.

- El molí fariner, amb les seves rodes i artefactes (avui desaparegut), que es trobava entre l'actual església i el molí paperer.

- El molí paperer, del que es diu que en aquell moment es trobava desmuntat.

- La resclosa del canal, el canal comú que els Elias tenen amb Ignasi Herp i els drets d'aigües, tant del riu com dels torrents del Cubellet i del Salt.

- Uns terrenys situats al voltant del nucli manufacturer, on Castells edificarà la seva fàbrica.

Més que uns edificis industrials, Ramon Castells devia veure en Can Bros un emplaçament hidràulic consolidat. Ell i els seus successors es quedarien l'antiga fàbrica d'Ignasi Herp, construïrien les actuals fàbriques i fundarien la colònia industrial edificant els habitatges de pisos del carrer actualment anomenat Fontdevila i Prat. L'església, però, no s'edificaria fins al 1895 i es consagraria dos anys més tard.

Fins aquell moment, sota la iniciativa dels Elias, no s'havien construït a Can Bros més de 14 cases, on vivien jornalers i manufacturadors. No obstant això, el 1858 Can Bros ja té, segons Clopas, 720 veïns, xifra que contrasta amb els 300 habitants que el mateix autor assenyalava per a 1889 i que s'assembla molt més a la mitjana de residents a Can Bros al llarg del temps. En l'anuari Bailly Baillière-Riera apareix una població de 327 habitants el 1906 i de 256 els anys següents, sobre els 3.258 habitants de Martorell. El 1912 la població de la colònia ha baixat a 194 habitants.

La propietat de Castells Pie passaria per herència a mans del seu nebot Ramon Catarineu i Castells, que, al seu torn, es casaria amb Francesca Ferran Dalmases. L'herència de Ramon Catarineu estableix com a hereu el seu fill Ramon Catarineu i Ferran, i la seva esposa en tindrà l'usdefruit. En enviudar aquesta, l'empresa de Can Bros giraria a nom de Vidua Catarineu, tot i que en molts registres s'alterna aquest nom amb el de La Igualadina.

La Igualadina tindria els seus orígens el 1841 com a

fà
ci
h
ta
e
D
E
ei
V
R
I
R
di
fc
E
I:
V
M
L
L
ai
S
di
el
fe
C
in
nc
A
el
es
de
cc
Q
cc
s'
Pe
pe
es
cc
fil
El
2)
cc
el
tri

fàbrica de filats de cotó a Igualada. La raó social aniria canviant de noms i entre els accionistes més notables hi trobaríem membres tan importants de la burgesia catalana com Josep Ferrer Vidal (1857). Un altre soci havia estat Josep Ferran Dalmases, germà de Francesca Ferran Dalmases.

Es produeix, entre les famílies del tèxtil, aquella endogàmia de classe de la qual ja ens parlava Vicens Vives. Dolors Catarineu Ferran es casaria amb Antoni Rosal i Sala, de la colònia del mateix nom. A partir de 1913 al capdavant de Rosal Germans trobem Antoni Rosal i Catarineu. Maria Dolors Catarineu era cunyada de Ròmul Bosch i Alsina, comerciant, industrial i navilier força conegut per haver estat alcalde de Barcelona. Endogàmia a part, el director de la fàbrica d'Igualada el 1870 era germà d'Àngel Martorell, director del Vapor Vell de Sants, i fills, ambdós, de l'industrial Bernardí Martorell i Montell.

LA COLÒNIA INDUSTRIAL

La colònia Bros és, indubtablement, una de les més antigues de Catalunya.

Sense comptar que l'activitat manufacturera desplegada en aquell territori es remunta a l'any 1812, la fundació el 1852 i el desenvolupament de la colònia industrial feta per Ramon Castells i els seus successors, situen Can Bros com a pionera d'aquella embranzida industrialitzadora que va modificar el paisatge dels nostres rius en el segle XIX.

A tall de comparació podem dir que Can Sedó, tot i tenir els seus orígens el 1845 en l'antic molí de Broquetes, no esdevé colònia residencial fins al 1871, i que Can Rosal, de Berga, colònia que passa per ser la més antiga de la conca del Llobregat, és del 1858.

Quant a la font energètica, el potencial energètic de la colònia Bros va ser inferior al de la colònia Sedó, com s'indica en el quadre 1.

Pel que fa al volum industrial, la colònia Bros és la més petita de les tres que hi ha al Baix Llobregat. Es va especialitzar en filatura, quan les altres colònies comptaven amb tot el procés de producció des de la filatura fins als tints i acabats.

El seu pes a la vila de Martorell fou important (quadre 2). Entre 1893 i 1908, la seva quota de participació en la contribució industrial oscil·la entre el 35 i el 45% de tot el municipi, més si considerem que aquesta figura contributiva inclou la tarifa 1 (botigues), la tarifa 2

(transports i majoristes) i la tarifa 3 (activitats industrials).

La colònia Bros té una característica que la diferencia de la majoria de les colònies: el caràcter mixt de la seva població atenent la seva ocupació laboral. La família Elias tota la vida va treballar les terres de la part de la finca que no va ser venuda als altres industrials. Això els va portar a edificar fins a 22 cases en diferents èpoques per a residència de jornalers, treballadors dels molins i obrers de la fàbrica. Aquestes són les cases de l'actual avinguda d'Elias i de la plaça del Llobregat. Els Castells - Catarineu van edificar, per als seus treballadors, els tres blocs de pisos amb un total de 78 habitatges.

Jornalers del camp i obrers de la fàbrica van simultaniejar les dues activitats com a complement l'una de l'altra. Un altre segment de treballadors residia a Martorell i a Abrera. Els de Martorell anaven a treballar pel camí que vorejava el riu i que es prenia davant l'estació dels catalans.

A causa d'aquesta diversitat laboral i residencial, la dependència de l'amo, tot i ser-hi, potser no era tan acusada com en altres colònies.

El desenvolupament urbanístic de la colònia està marcat per la topografia del lloc i pel constrenyiment determinat per l'estructura de propietat del sòl. Les terres del marge dret baixen cap al Llobregat amb un pendent suau i formen, en arribar a Can Bros, camps de conreus plans i ben anivellats, a poca altura respecte al nivell del riu. D'altra banda, el riu no té gaire pendent en aquest indret i el canal flueix a poca altura de l'areny. Conseqüència d'això és que les turbines han d'estar situades en zones de cota tan baixa que s'inunden en les grans avingudes periòdiques del Llobregat. Els soterranis i les plantes baixes de les dues fàbriques i del molí paperer han estat inundats en repetides ocasions. Segons fonts orals, durant la inundació de 1962 l'aigua va arribar a mig metre d'altura a la porta del molí paperer.

Les cases, la ubicació de les quals no depèn del condicionant hidràulic, van construir-se en una cota més elevada, fora de tot risc d'inundació.

La torre Elias i les cases per ell construïdes s'alineen a banda i banda de la carretera d'accés a la colònia i no expressen cap altra voluntat urbanística que la d'edificar allà on hi ha camí.

La ubicació dels edificis fabrils va seguir la lògica de la successió de salts d'aigua: un darrere l'altre i sensiblement en renglera. Seguint el curs de l'aigua primer vindria la fàbrica de dalt, després la de baix, el molí paperer i el molí de batans.

Les cases de pisos i l'església seguirien una alineació paral·lela, a l'altra banda del carrer de Fontdevila, que actuaria com a eix principal. La finca, però, era tan estreta en aquest indret que els pisos s'adossen a la paret de tanca que posa límit a la colònia en la partió amb la propietat dels Elias.

És, com tantes altres, una colònia urbanísticament tancada. El riu per un cantó, la reixa que delimita la propietat per l'altre, una topografia adversa als extrems de l'eix N-S i un únic accés perfectament definit, fan de la colònia Bros un conjunt aïllat i impermeable.

El molí de batans sofriria una rehabilitació parcial per donar cabuda a l'escola i a la residència dels amos. Les finestres neogòtiques i una façana nord neomedieval donen fe d'aquesta rehabilitació, probablement realitzada quan es va construir l'església veïna.

Articles

Aquesta s'alça majestuosament a continuació de la filera de cases on residien els obrers de la fàbrica. Tenint en compte les característiques de la colònia, és una església de grans dimensions i d'una importància arquitectònica destacable per ser un edifici d'estil neogòtic, obra dels germans Joaquim i Bonaventura Bassegoda i Amigó, projectada l'any 1895 i acabada dos anys després.

A la façana hi destaca la presència de l'anyell de Déu al timpà de forma ogival i una rosassa. L'església és coronada amb un campanar pla en el qual hi ha dues campanes. Els laterals estan formats amb un seguit de contraforts que alternen a la paret dues rosasses i una finestra ogival. A l'interior, sobre l'altar major, hi ha el cambril del sant.

Els habitatges construïts el 1854 són de planta baixa i dos pisos. Tenien tres escales a cada façana, amb quatre petits habitatges a cada escala. A la façana que dona al carrer de Fontdevila hi havia una setena escala amb dos habitatges al primer pis i dos magatzems a la planta baixa. Els serveis eren comuns i situats a l'escala.

Tenda de queviures i potser alguna altra botiga, serralleria, cafè i un petit teatre donarien satisfacció a les necessitats de la colònia. El 1910 es va fundar la coral d'orientació claveriana L'Aurora Canbrosenca.

Edificis fabrils i edificis residencials s'articulen íntimament i posen de manifest que Can Bros és un poble fàbrica compacte. Sols la plaça de l'església i la plaça del Llobregat, molt petites totes dues, donen una mica de respir a un conjunt atapeït i dens. La rodalia, en canvi, devia haver estat, abans de la presència de Solvay

i de l'autovia del Baix Llobregat, un paisatge agrícola amable i esponerós, del qual resten no pocs vestigis.

LES FÀBRICUES

La fàbrica segueix el model «anglès», és a dir, edifici de pisos per afavorir la transmissió vertical amb corretges des de la turbina, columnes de fosa que incorporen les cadiretes per acoblar els embarrats, i finestres de grans dimensions per proporcionar llum fins al centre de la planta. Consta de dos edificis principals (anomenats *fàbrica de dalt* i *fàbrica de baix*, en el sentit de l'aigua) amb alguns annexos i altres de secundaris.

Cada un dels edificis principals havia estat impulsat per un motor hidràulic propi.

Atès que l'ús de turbines hidràuliques es va començar a estendre per Catalunya entre 1850 i 1860, no podem descartar que els primitius ginyes energètics de La Igualadina, a Can Bros, fossin rodes de fusta semblants a la que Güell Ramis i Cia. tenia al mateix Martorell uns anys abans.⁷ Sembla raonable, doncs, que si no es van instal·lar turbines des dels inicis, el seu ús no trigaria a arribar.

El factor energètic hauria afavorit la construcció de dos edificis autònoms, en un plantejament orientat a repetir el model constructiu del primer un cop fos possible provocar un segon salt d'aigua. Posteriorment els dos edificis es van unir amb un pont de comunicació en pla inclinat.

Els edificis principals són de totxo estucat i tenen soterrani, planta baixà, tres pisos i golfes. Cada pis està dividit en tres crugies per dues rengleres de columnes. El sostre és de bigues de ferro i revoltos d'obra. La fàbrica de baix té jàsseres de fusta. Cada un dels edificis té el seu campanar, les esvelles dels quals van constituir el precedent remot de les modernes sirenes i no van deixar d'anunciar els canvis de torn fins al tancament de la fàbrica.

La primera dada que tenim sobre el potencial productiu és de 1862. La Igualadina tenia instal·lades aleshores a la fàbrica de Martorell 6.000 pues de cotó i 24 cardes. A Igualada hi havia 1.756 pues més, 90 telers mecànics, 96 de manuals, 36 cardes i un tint. El total d'obres de l'empresa ascendia a 425.⁸

Les fonts disperses d'on partim no permeten establir una seqüència completa de l'activitat industrial, però el quadre 2 estableix l'evolució de la maquinària instal·lada entre 1892 i 1923 segons el llibre de matrícula industrial de Martorell.⁹ Malgrat la natura administrativa

d'aquesta font, observem la presència de filatura de llana en alguns anys i l'obertura d'una secció de tissatge amb més d'un centenar de telers.

Algunes de les primitives activitats van continuar fent el seu curs amb altres arrendataris. El molí paperer era a mans de Vicenç Ros, de Sant Vicenç dels Horts, i es van anar succeint els moliners fins al 1913. El 1892 el molí fariner el té Pere Ros Garrigó, amb dues moles i sis taules. A les primeres dècades del nostre segle hi trobem Joan Fígols i Miquel Triadú.

L'ENERGIA

La resclosa i el canal haurien sofert modificacions. Algunes d'elles ja han estat referides i d'altres, no se'n té constància. El canal primitiu, que hauria alimentat el molí paperer (1 en el mapa), el molí de batans (2 en el mapa) i el molí fariner, avui desaparegut, podria haver mantingut la cota de l'actual abans del primer salt i, buscant aproximadament la rasant del carrer de Fontdevila, hauria alimentat per dalt els referits molins.

El canal que va conduir les aigües per moure les noves fàbriques té una resclosa de 4 metres d'altura, una llargada d'uns 600 metres fins a l'entrada de la fàbrica de dalt, uns 6 metres d'amplada i 3 metres de fondària. Es bifurca en arribar a la fàbrica de dalt (3a en el mapa). Una branca del canal entra al mateix edifici i produeix un salt cap al soterrani que estimem de 3,5 metres d'altura, desguassant a l'altra banda de l'edifici per un canal a cel obert que flueix pel costat de la fàbrica de baix (3b en el mapa). La turbina instal·lada en aquest salt mouria tota la maquinària de l'edifici i tindria una potència d'uns 150 CV segons indiquen fonts orals. Actualment aquest salt continua alimentant una turbina i un alternador.

L'altra branca del canal passa per sota els patis de la fàbrica de baix, on alimentava una segona turbina amb un salt d'altura inferior a la del primer, i amb una potència al voltant de 110 CV. El desguàs es realitza per un canal paral·lel al primer que hem descrit, però, en ser prop del riu, davant l'antic molí de batans (2 en el mapa), avui en dia fa un segon salt on encara és possible escoltar el brunzit d'una tercera turbina.

D'aquesta manera, amb salts de petita altura però amb diferents motors s'hauria impulsat la maquinària dels dos edificis principals.

En data indeterminada s'instal·laria una caldera a l'edifici que hi ha a peu de xemeneia, i una màquina de vapor complementaria el paper de les turbines en èpoques d'estiatge.

La primera notícia de transformació elèctrica de l'energia hidràulica ens la dóna el llibre de matrícula industrial, quan el 1901 es paga contribució per 29 kW.

Fins al 1955 la transmissió va ser directa de turbina a embarrat i la producció elèctrica va ser destinada a enllumenat. Amb la connexió a la xarxa elèctrica general (vers 1910-1912) es va instal·lar un motor elèctric auxiliar, que hauria fet el paper de la màquina de vapor en èpoques d'estiatge.

El municipi va instal·lar enllumenat públic a la colònia el 1931.

FONTDEVILA I TORRES. L'ÚLTIMA SINGLATURA

Per causes que caldria continuar esbrinant, el 1913 Vidua Catarineu lloga les seves instal·lacions a Fontdevila i Torres. El 16 de febrer de 1921 es signaria l'escriptura de compravenda de la colònia entre Ramon Catarineu Ferran per una banda i Antoni Fontdevila Prat i Manuel Torres Comas per l'altra.

El llibre de matrícula industrial és prou imprecís per inferir una explicació del canvi de titularitat. No obstant això, assenyalem la davallada del 85% del nombre de pues de filar declarades entre 1911 i 1912. Semblen mals temps per a Catarineu. En el moment de la compravenda la finca està hipotecada per les germanes Francesca, Mercè i Maria de l'Assumpció Catarineu Ferran, residents respectivament a Barcelona, Madrid i Bordeus. Ramon Catarineu ha hagut d'aixecar la hipoteca abans de vendre a Fontdevila i Torres.

Antoni Fontdevila i Manuel Torres haurien entrat en la indústria del gènere de punt a Mataró quan s'haurien fet càrrec de la petita empresa on ells treballaven d'administradors. Van mantenir la fàbrica de Can Bros com allò que havia estat gairebé sempre: una filatura de cotó. El tissatge i la confecció els realitzarien a la seva fàbrica de Mataró.

Els nous titulars reemprendrien la producció amb un nombre de pues equivalent al dels millors anys de Vidua Catarineu i n'elevarien el nombre en anys successius. El 1920 es van canviar la majoria de selfactines per contínues. La producció de fil devia augmentar. Les contínues eren Platt, Serra i MISA. De selfactines només en van quedar quatre per filar regenerats de cotó. També es van millorar el batà i les cardes. Finalment es va instal·lar una turbina Francis d'eix horitzontal i regulador de mercuri a la fàbrica de dalt. En aquell moment el director era Joan Valls Cutrina.

Segons indiquen fonts orals, durant la Guerra Civil va haver-hi un intent no reeixit de col·lectivització, de comú acord amb els treballadors de la fàbrica de Mataró. Posteriorment la fàbrica es va paraitzar i els seus edificis es van utilitzar com a camp de concentració per a presos d'un bàndol i de l'altre successivament. Es van tancar els carrers i s'hi va establir vigilància.

En els darrers anys la distribució de la maquinària principal en els diferents edificis era la que es descriu en el quadre 3.

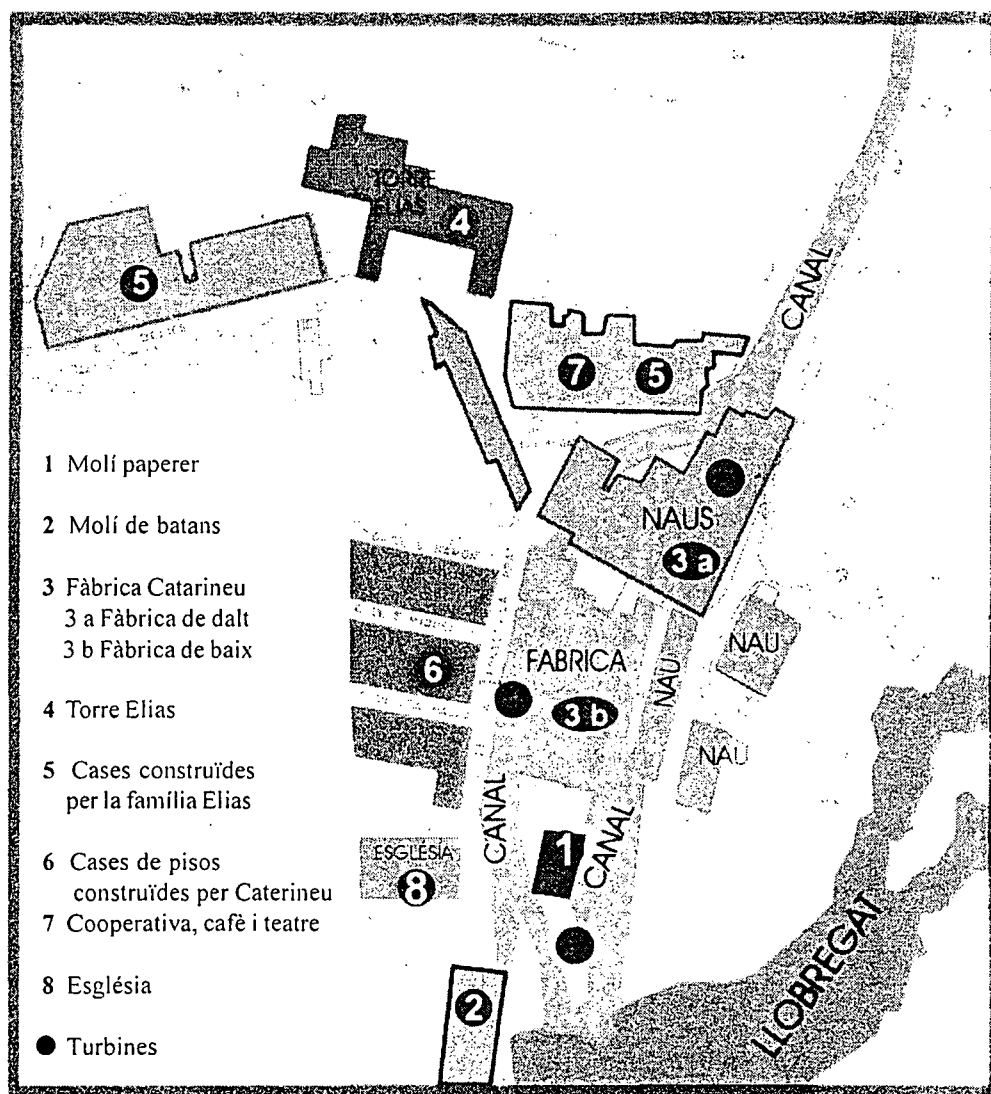
El 1948 Antoni Fontdevila Soler havia succeït el seu pare, Antoni Fontdevila Prat, i el 1961 s'incorporaria la tercera generació en la direcció de l'empresa, en la persona de Miquel Fontdevila Costi.

Manuel Torres Comas, propietari de l'altra meitat de l'empresa, llegaria els seus béns als seus fills Manuel i Margarita Torres Rovira. La seva vídua en tindria l'usdefruit. El 1957, un terç de la part que té la família Torres és venut a Fèlix Capella López, espòs de Margarita Torres.

El tancament de la fàbrica el 1967 no es pot separar de les crisis generals sofertes per la indústria tèxtil. I al tancament de la fàbrica de Martorell el succeïx el de la fàbrica de Mataró pocs anys després.

La propietat es va començar a vendre. Primer es va estimular la rescissió de contractes de lloguer dels pisos per deixar la finca lliure de càrregues. S'oferiren trenta mil pessetes a aquelles famílies que abandonessin el

Articles



pis. Algunes famílies van utilitzar els diners aconseguits per accedir a un pis del polígon Buenos Aires. Els pisos de Can Bros entraren en fase d'abandó. La fàbrica, el canal i els drets d'aigua es vengueren a l'industrial Salvador Gabarrós.

CAN BROS, AVUI

La propietat de les cases Elias va anar passant, al llarg del temps, a mans dels seus llogaters, i els pisos de la colònia estan abandonats i amenacen ruïna. Actualment hi viuen unes trenta-cinc persones en total. Fa anys que l'escola ha desaparegut i l'església no està oberta regularment al culte. La fàbrica va restar oberta de bat a bat i a mercè dels ferrallers durant anys.

El Pla general d'ordenació urbanística de Martorell, refós, del 17 de juliol de 1991 va qualificar el nucli de Can Bros com a zona residencial, amb qualificació de 22 (pendent de PERI). Aquesta qualificació no admet usos industrials. Però Salvador Gabarrós, el nou propietari, havia llogat algunes parts de la fàbrica i han aparegut diversos tallers. D'altra banda, l'empresa del mateix Gabarrós (Hidroelèctrica del Cadí, que té salts a Puig-reig i Sant Vicenç de Castellet) segueix la producció d'energia elèctrica amb dues turbines i ha actuat en el canal i en un mur de defensa de les avingudes del riu. S'ha fet la rehabilitació estructural d'alguns edificis i no totes les actuacions que s'han realitzat, o que actualment es realitzen, tenen les llicències municipals reglamentàries.

Es van anar afegint nous problemes al barri. L'empresa veïna Solvay havia comprat grans extensions de terreny al voltant de Can Bros, ofegant el possible desenvolupament urbanístic de la colònia. L'autovia del Baix Llobregat va ser desplaçada cap al nord per afectar el mínim la propietat d'aquella empresa, i la proximitat a Can Bros suposa un impacte molt fort per al barri.

S'ha arribat a un extrem d'aquells urbanísticament lamentables: una situació de fet i una planificació de dret notablement dissociades.

El patrimoni de Can Bros, amb la qualificació de *bé d'interès cultural - conjunt històric*, o sense aquesta qualificació, ha de tenir un determinat grau de protecció. D'altra banda, és cert que no hi ha conservació d'un edifici històric sense que aquest tingui una funció perfectament definida que la justifiqui. Sigui amb un ús renovadament industrial, sigui amb un altre ús, el barri de Can Bros mereix una solució urgent i inajornable.

L'Associació de Veïns de Can Bros estaria a favor de remodelar la zona estrictament urbana, ajuntant a

aquesta actuació la parcel·la que ha quedat separada de Solvay pel pas de l'autovia. L'Associació de Veïns creu que una revitalització moderada de l'oferta d'habitatges, una millora de l'accés i el tractament apropiat dels edificis industrials i monumentals farien de Can Bros un indret urbanísticament funcional. Nosaltres estem segurs que, arribat el cas, Can Bros seria un lloc digne de ser visitat pel seu interès històric.

Però el Pla especial de reforma interior ni tan sols s'ha encarregat. Veïns i Ajuntament han estudiat propostes urbanístiques que no han reeixit, i la iniciativa pública no ha posat mans a l'obra per ordenar un nucli urbà que explica per si mateix les arrels industrials de Martorell.

Mentre, un giny mecànic ha sobreviscut a tants canvis: el rellotge de la torre Elias va tocant les hores invariablement, tal com ho ha estat fet en els darrers cent seixanta-sis anys.

NOTES

1. CLOPAS BATLLE, Isidre. *Toponímia històrica de Martorell*. Martorell: Ajuntament de Martorell, 1991.
2. Arxiu Històric de Protocols de Barcelona. Notari Josep Mas i Lluch. Protocol, 1816, p. 19.
3. Arxiu Històric de Protocols de Barcelona. Notari Joan Prats. Protocol, 1841, p. 91.
4. Arxiu Històric de Protocols de Barcelona. Notari Joan Prats. Protocol, 1841, p. 91.
5. Arxiu Comarcal de Sant Feliu de Llobregat Notaria de Martorell. Notari Francesc Buxeras. Protocol, 1852, p. 298.
6. Arxiu Comarcal de Sant Feliu de Llobregat. Notaria de Martorell. Notari Francesc Buxeras. Protocol, 1852, p. 298.
7. NADAL OLLER, Jordi [et al.]. *Història econòmica de la Catalunya contemporània*. Barcelona: Enciclopèdia Catalana, volum 1, 1994, p. 168.
8. CABANA I VANCELLS, Francesc. *Fàbriques i Empresaris*. Barcelona: Enciclopèdia Catalana, volum 2, 1993.
9. Arxiu Històric Municipal

Quadre 1. Dades comparatives entre dues colònies industrials del Baix Llobregat mogudes amb energia hidràulica.

	Can Bros. Any 1893	Can Sedó. Any 1899
Potència	Dues turbines 150 CV + 110 CV	Dues turbines 1400 CV + 200 CV
Altura de la resclosa	4 metres	35,4 metres
Altura del salt	3,5 metres i 3 metres	30,46 metres el principal
Longitud del canal	600 metres	4.000 metres

Quadre 2. Evolució de la capacitat productiva i de la contribució industrial entre 1893 i 1915.

Articles

Any	Pues	Telers	Altres	Participació de Vidua Catarineu i Fontdevila i Torres sobre el total de la contribució industrial de Martorell
1893	600 llana 10.320 cotó	108	Prensa d'estirar	36,9 % Vidua Catarineu
1894	600 llana 11.820 cotó	108	Màquina de parar	34,2% Vidua Catarineu
1895	600 llana 11.820 cotó	108	Màquina de parar	37,3% Vidua Catarineu
1896	11.820 cotó	108	Màquina de parar	40,2% Vidua Catarineu
1897	11.820 cotó	108	Màquina de parar	37,2% Vidua Catarineu
1898	11.820 cotó	108	Màquina de parar	41,7% Vidua Catarineu
1899	-	108	-	-
1900	11.820 cotó	108	Màquina de parar	41,5% Vidua Catarineu
1901	11.820 cotó	108	Màquina de parar 29 kW	44,9% Vidua Catarineu
1902	11.820 cotó	108	Màquina de parar 29 kW	45,4% Vidua Catarineu
1903	11.820 cotó	108	Màquina de parar 29 kW	44,5% Vidua Catarineu
1904	11.820 cotó	108	Màquina de parar 29 kW	42,1% Vidua Catarineu
1905	11.820 cotó	108	Màquina de parar 29 kW	43,8% Vidua Catarineu
1906	11.820 cotó	108	Màquina de parar	43,1% Vidua Catarineu
1907	11.320 cotó	108	Màquina de parar 29 kW	41,8% Vidua Catarineu
1908	11.860 cotó	108	Màquina de parar 28 kW	41,4% Vidua Catarineu
1909	3.860 cotó	38	26 kW	21,5% Vidua Catarineu
1910	11.820 cotó	108	26 kW	44,2% Vidua Catarineu
1911	5.372 cotó	-	26 kW	18,6% Vidua Catarineu
1912	800 cotó	-	26 kW	2,5% Vidua Catarineu
1913	4.950 cotó	-	-	14,3% Fontdevila i Torres
1914	6.000 cotó	-	15 kW	14,5% Fontdevila i Torres
1915	6.000 cotó	-	13 kW	15,2% Fontdevila i Torres

Font: Llibre de matricula industrial. Ajuntament de Martorell.

Quadre 3. Distribució de la maquinària el 1967.

Fàbrica de dalt. Cos nord

Soterrani:	sala de la turbina.
Planta baixa:	oficines.
Primer pis:	habitatge del director.
Segon i tercer pis:	2 habitatges per a encarregats i 2 per a ajudants d'encarregats.

Fàbrica de dalt. Cos sud

Primer pis:	cardes, manuars i metxeres.
Segon pis:	metxeres i contínues.
Tercer pis:	selfactines (posteriorment, contínues).
Quart pis i golfes:	aspis i cabdelladores.

Fàbrica de baix

- Contínues procedents de la fàbrica de dalt un cop van construir el pont d'unió dels dos edificis.
- Aspis i cabdelladores.
- Planta baixa: regenerats de cotó.

Font: Testimoni oral de Joan Valls, antic treballador de Can Bros.

Articles