

## UN NOU HÀBITAT NEOLÍTC A LLAVANERES

Aquesta comunicació és un breu extracte d'un treball en curs de publicació dins la revista "Laietània" del Museu Comarcal del Maresme.

La ressenya que avui presentem vol afegir una nova dada en el coneixement dels temps prehistòrics a la nostra comarca, d'altra banda tan desconeguts, potser per les poques investigacions realitzades al llarg dels anys, que d'haver-les fet haurien omplinat ben segur, aquest buit cronològic que avui constatem.

Sovint hom ha atribuït la manca de jaciments prehistòrics al Maresme, a causes geològiques pròpies dels terrenys granítics que han comportat una forta sedimentació de materials erosionats cap a les terres planes. No dubtem pas d'aquesta veracitat, però també hem de reconèixer que no únicament cal cercar l'assentament humà a la plana, d'altra banda poc habitable per la presència dels aiguamolls i la consegüent manca de cacera. L'home caçador i recol·lector deuria trobar el seu millor medi a la muntanya, indubtablement. I és així com efectivament hem pogut resseguir els seus assentaments en les elevacions de la Serralada Litoral, a redós dels grans rocams granítics que li han ofert refugi.

Aquest primitiu caçador i recol·lector del Neolític Antic, l'hem identificat amb força seguretat en els abrics rocosos de les muntanyes de sobre Llavanes, des de l'anomenat Camí Ral que emmena al Corredor per la font del Mal Pas, seguint per la serra de Polsaruc, apèndix del Montalt, i arribant a les elevacions conegudes per Rocs de Sant Magí i turó de l'Oriola, a cavall dels termes de Llavanes i Sant Vicenç de Montalt.

Els testimonis de la seva presència són bàsicament les ceràmiques amb decoració plàstica de cordons en relleu, amb algun que altre fragment de decoració incisa realitzada amb punxó. Els motius decoratius encaixen del tot dins el context ceràmic conegut per epicardial i que segons els jaciments hom situa en un Neolític Antic final amb extensions fins al Neolític Mig. Les datacions de C-14 procedents d'altres jaciments, com és el cas de la datació radiocarbònica obtinguda sobre uns carbons de la cova del Frare a Sant Llorenç del Munt, ens aporten la xifra del 3.850, segons l'anàlisi realitzada al laboratori de Mònaco.

Aquestes dades vénen a capgirar bona part de les opinions que teníem respecte a l'escassa importància del poblament prehistòric a la nostra comarca. Sovint hom

atribuïa amb enorme vaguetat al llarguíssim període Neo-Eneolític tota la cultura material de les nostres coves i abrics, sense concreció. Avui, però, ens trobem davant de noves i interessants descobertes corresponents al món Neolític, tant als Països Catalans com a Occitània i Còrsega, que ens ofereixen uns horitzons culturals molt semblants. Així, el jaciment cors de Bassi, per exemple, presenta un complex pràcticament igual al de la nostra serralada, és a dir un ecosistema format de blocs erràtics o grans “moles granítiques”, enmig o a l'entorn de les quals s'hi desenvolupa aquesta mateixa cultura. El poblament prehistòric cors s'ha estudiat amb molta cura els darrers deu anys, havent-se arribat a sistematitzar clarament les etapes del Pre-Neolític, el Neolític Antic, un escàs Neolític Mig, arribant al Neolític Final amb cultura plenament solidificada i estructurada jeràrquicament.

El nostre poblament, d'igual manera, s'assenta en llocs de gran similitud, quasi sempre en els turons de poca alçada i a proximitat de les terres planes, fent-nos pensar en la pràctica d'una incipient agricultura, encara que les tècniques del conreu seguiren un llarg i lentíssim camí.

El jaciment que anomenarem “El Castellàs” en el moment de la descoberta l'any 1967, és conegut amb la toponímia més vella de Rocs de Sant Magí, i consisteix en un agrupament de roques granítiques d'importants dimensions, envoltades per altres pedres més petites, constituint una mena de cleda o recinte tancat, tot ell situat en una plana alta propera al lloc dit l'Oriola.

La importància arqueològica, a part del propi interès que desperta la visió de tot aquest gran roquer, ve donada per la gran quantitat de material ceràmic que s'hi exhuma en una primera prospecció de tempteig, amb la particularitat de pertànyer tot ell a una mateixa fase cultural que s'encercla en el Neolític Antic final. Els materials consistien en gairebé vuit-cents fragments de ceràmica amb decoració plàstica de cordons, i encara que no s'ha pogut reconstruir cap peça, sí que hem pogut observar-ne les característiques principals. Especialment l'estudi dels vorells ens ha fet adonar dels grans diàmetres de boca, així com el gruix de les parets, de 6 a 7 m/m., que ens revela uns grans atuells possiblement destinats a la contenció d'aigua o gra.

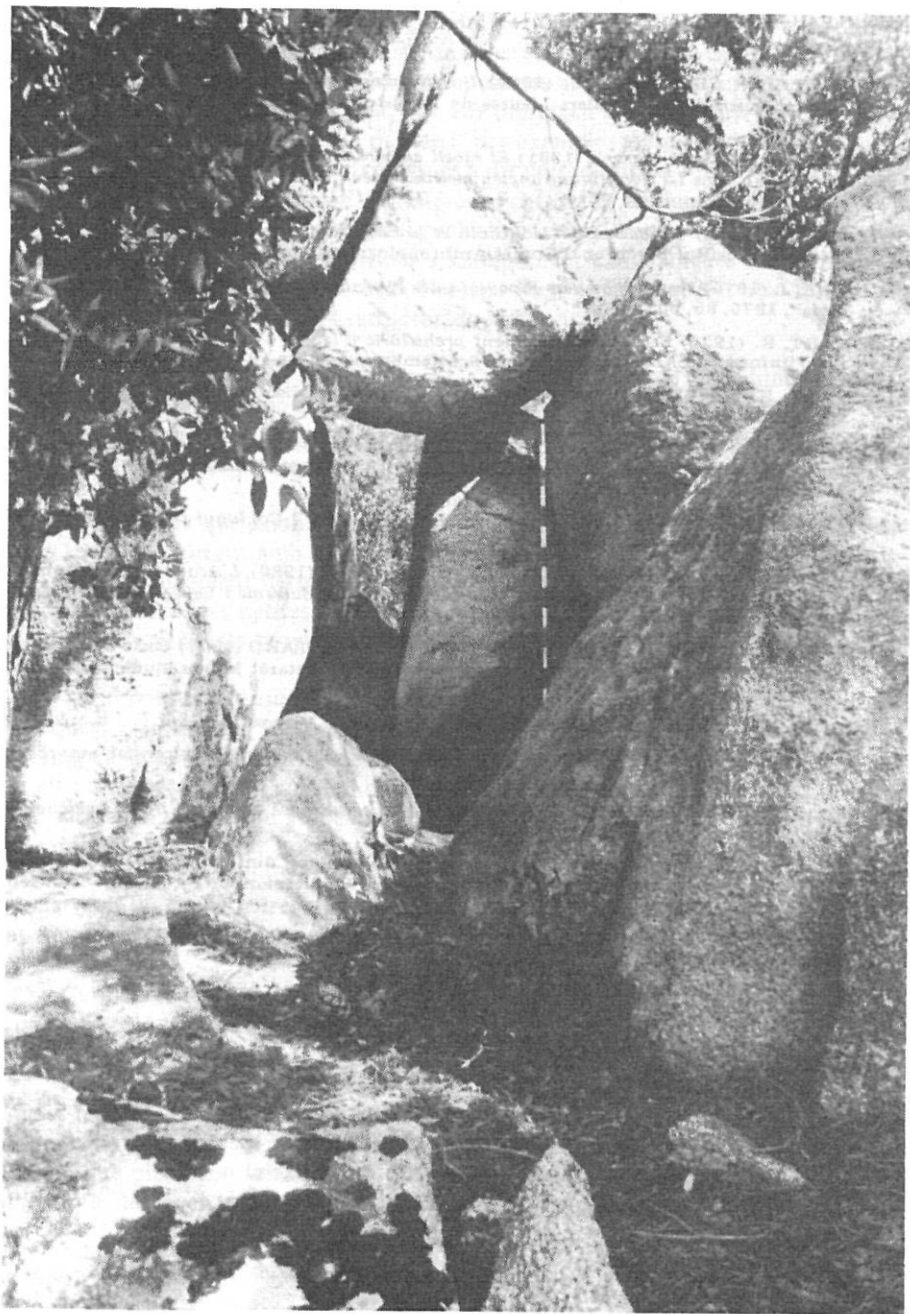
Curiosament, el material lític, a part d'una petita fulla de secció trapezial, fou totalment absent en el context de la troballa.

Per acabar, volem remarcar la possible importància que pot arribar a tenir aquest recinte del Castellàs o Rocs de Sant Magí per a l'estudi dels temps neolítics al Maresme. De moment només disposem d'uns materials indicatius però prou eloqüents, que plantegen la necessitat d'un pròxim estudi més aprofundit i sistemàtic alhora que demanen una protecció eficaç davant de possibles destruccions.

Robert Leonart i Casadevall

## BIBLIOGRAFIA

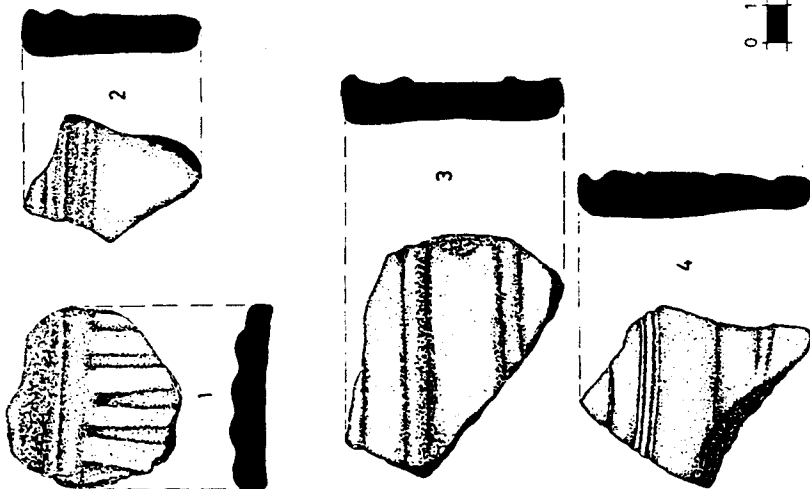
- ABELANET, J. et CHARLES, R.P. (1964) *Un site du Néolithique ancien en Roussillon: La Cova d'Esperit*, dins "Cahiers Ligures de Préhistoire et d'Archéologie", 1964, 13, pp. 177-206.
- ESTÉVEZ, J. i MARTÍN, Araceli (1981) *El nivell epicardial de la Cova del Frare (Matadepera, Barcelona)*, dins *Le Néolithique ancien méditerranéen, actes du colloque international de préhistoire*. Montpellier, 1981.
- GUILAINE, J. (1974) *La Balma de Montboló et le néolithique de l'Occident méditerranéen*. Toulouse: Institut Pyrénéen d'Études Anthropologiques, 1974. 201 p. 25 láms.
- GUILAINE, J. (1975) *Premiers bergers et paysans des Pyrénées méditerranéennes*, dins "Archéologia", 1975, 85, pp. 13-19.
- LLEONART, R. (1971) *Estudi de Poblament prehistòric a la Serra del Montalt, (El Maresme)*, dins "Informació Arqueològica" núm. 6, setembre-desembre 1971, p. 153 i ss.
- LLEONART, R. (1976) *El Maresme durant l'Eneolític* dins "Miscel·lànies Arqueològiques de Mataró i el Maresme", núm. 1, p. 9 i ss.
- MARCET, R. (1981) *El Neolític Antic (Cardial-Epicardial) a Catalunya* dins *El Neolític a Catalunya, taula rodona de Montserrat, maig 1980*. Barcelona: Publicacions de l'Abadia de Montserrat.
- MARTÍN, A. (1976) *El grupo de Veraza en el Berguedà*, dins *I Col·loqui Internacional d'Arqueologia de Puigcerdà - Cypsela - I*. Girona, pp. 69-73.
- ROCA, LLEONART, GONZÀLEZ-AGÀPITO, DÍAZ, FORN (1980) *L'Arqueologia a l'escola. Aproximació a l'època Prehistòrica: Serralada Litoral (Maresme i Vallès Oriental)*. Mataró: Museu Municipal de Mataró, Secció Arqueològica.
- SECCIÓ ARQUEOLÒGICA DEL MUSEU MUNICIPAL DE MATARÓ (1977) *Carta dels vestigis arqueològics del terme municipal de Mataró*, II p. 9. Mataró: Museu Municipal, Secció Arqueològica.
- TARRADELL, M. (1962) *Les Arrels de Catalunya*, Barcelona: Vicens-Vives.
- TARRÚS, J. (1978) *La Cova Mariver. Estudi tipològic dels seus materials: epicardial, montboló i bronze*. Banyoles.
- TARRÚS, J. (1979-80) *Neolític Antic i Montboló a les comarques gironines. Noves evidències*, dins "Pyrenae" núm. 15-16 (1979-80) p. 43 i ss.
- TARRÚS, J. (1981) *El Neolític Antic a les comarques gironines*, dins *El Neolític a Catalunya taula rodona de Montserrat, maig 1980*. Barcelona: Publicacions de l'Abadia de Montserrat.
- TEN, R. (1979-80) *Aproximació a l'estudi del Neolític al Vallès*, dins "Pyrenae", núm. 15-16 (1979-80) p. 21 i ss.



Corredor central dels rocs de sant Magí, lloc on s'efectuaren les troballes.



MATERIAL CERÀMIC DE L'ABRIC L'AMERIC



MATERIAL CERÀMIC I LÍTIC DEL CASTELLÀS  
O ROCES DE ST. MAGÍ

