

Mataró entre els anys 1955 i 1979, a conseqüència del corrent immigratori, va tenir un important augment de població. Després va seguir una etapa de creixement moderat i, fins i tot, els darrers anys hi ha hagut una petita disminució de població en termes absoluts.

Nicolau Guanyabens i Calvet, llicenciat en Història, membre de l'Equip del Museu Arxiu, analitza i estudia tot seguit les dades demogràfiques de la ciutat, des de l'any de la nevada fins al 1992.

1962-1992, 30 ANYS D'UNA CIUTAT. EL FACTOR DEMOGRÀFIC

És evident que l'estudi del procés demogràfic viscut a Mataró en el període 1962-1992 és necessari per explicar-nos l'evolució recent de la ciutat en tots els seus aspectes. Avui el tema demogràfic és la base de qualsevol estudi de planificació; i també, òbviament, és la base de tota investigació del passat.

En el cas dels últims trenta anys a Mataró, el factor «població» marca de manera contundent la història sòcio-econòmica de la ciutat, ja que, per la seva peculiar evolució, s'erigeix en motor determinant dels esdeveniments.

De la nevada del 62 cap a l'actualitat, la realitat demogràfica ve definida per dos períodes ben diferenciats, el primer dels quals té els seus inicis set anys abans de la data simbòlica de 1962. Així distingim:

a) L'època que va de 1955 a 1979 es va caracteritzar per un *boom* demogràfic sense precedents propi de les ciutats industrials catalanes, que venia a trencar la tendència de creixement moderat de la primera meitat de segle.

b) A partir de 1979 la població mataronina entrava en una corba de creixement moderat i lent que en els últims anys ens ha dut a l'estancament, fins i tot a una petita disminució de la població en termes absoluts. En aquests moments, doncs, ens trobem en una situació de retorn a les taxes anteriors a 1955, més pròpies d'un règim poblacional modern.

EVOLUCIÓ DEMOGRÀFICA ANTERIOR A 1955.

Per tal de mesurar ajustadament la magnitud del trencament poblacional que va representar el moviment immigratori a partir de 1955, descabdellem enrera per conèixer el curs del creixement demogràfic que duia la ciutat.

Durant els segles XVI-XVII (hem d'imaginar-nos una població d'uns 1.500 habitants), Mataró vivia ancorada en una economia de subsistència amb clares taxes d'antic règim demogràfic: alta natalitat i no menys alta mortalitat ordinària; periòdiques ratxes de mortalitat de tipus catastròfic i alta mortalitat infantil. Malgrat tot, es va donar un lleu creixement impulsat en bona part per fenòmens immigratoris (procedents majoritàriament de França).

Al llarg del segle XVIII es donà una concentració poblacional sense precedents a la franja marítima catalana. Mataró, a més d'augmentar uns 6.000 habitants durant la centúria, passà a ser cap de corregiment, irrompé en el panorama català amb un comerç marítim de primer ordre, obtingué importants privilegis fiscals i passà a ser la segona ciutat de Catalunya en nombre d'habitants.

En la primera cinquantena d'anys del segle XIX la població va créixer amb dificultats i amb interrupcions. A la Guerra del Francès, les lluites polítiques, la baixada del comerç i l'estancament econòmic, s'hi van sumar tres epidèmies de

consideració (1821, 1834 i 1843). No obstant això, es calcula que Mataró va augmentar en 50 habitants/any, la qual cosa va projectar el conjunt poblacional per sobre dels 16.000 efectius l'any 180.

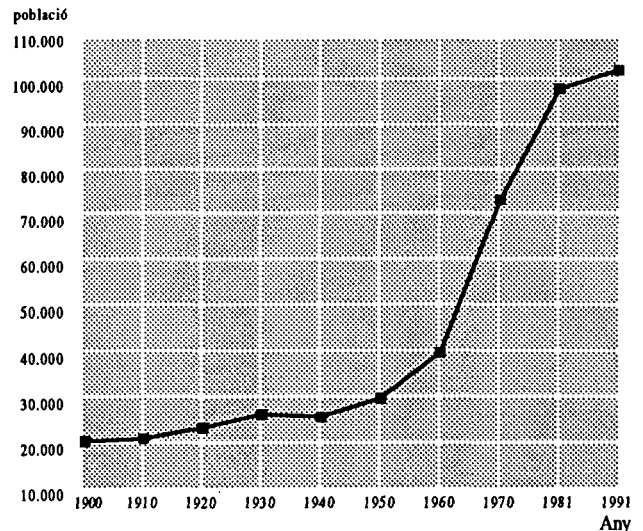
Va ser en la segona meitat del segle XIX quan Mataró, en consonància amb la transició europea cap al sistema industrial-capitalista, començà a trencar amb la fragilitat del sistema demogràfic típic de la societat d'Antic Règim. Les taxes de natalitat i mortalitat iniciaren un progressiu descens. Com que la primera seguia un nivell més alt que la segona, es donà una prematura *explosió demogràfica* que va ser moderada, ja que les taxes pràcticament s'igualaren l'any 1910 ($n = 21,4 \text{ ‰} / m = 20,2 \text{ ‰}$). Mataró va augmentar, sense elements exògens importants, en 115 hab/any, i voltava, a l'inici del nostre segle, la xifra dels 20.000 habitants.

Entre 1900 i 1955 la ciutat va viure etapes demogràfiques de diferent signe relacionades amb les conegudes convulsions socials, però en conjunt es va reafirmar la línia apuntada anteriorment cap a un règim demogràfic contemporani, caracteritzat per un creixement moderat. Les millores sanitàries i de nivell de vida provocaren la contínua baixada de la mortalitat, mentre que la natalitat venia marcada també per la tendència secular a la baixa. El producte d'això va ser un creixement vegetatiu baix.

TAXA	1910	1950
Natalitat	21,4 ‰	16,4 ‰
Mortalitat	20,3 ‰	11,5 ‰
Creix. Veg.	1,1 ‰	4,9 ‰

(dades extretes dels Padrans municipals)

L'any 1955 Mataró comptabilitzava ja 34.287 habitants. El creixement natural de la població autòctona no justificava la xifra. Durant aquesta primera meitat de segle, la població no hauria augmentat tant si no hagués crescut el saldo migratori. Efectivament, persones nouvingudes fonamentalment de Catalunya i de zones properes s'instal·laren a la ciutat, que en aquells anys vivia en un context de revifament industrial especialitzat en el gènere de punt, de predomini del sector secundari, de mecanització agrícola, de *Planes de desarrollo*, d'avenços sanitaris, etc. L'onada immigratòria d'aleshores resultà ser un petit preludi del boom dels anys seixanta.



Gràfica 1:
Evolució de la població de Mataró, segle XX.

(Extreta de FEBRER i CLAVERAS, Xavier.
Estudi de la població de Mataró. 1 de març de 1991.
Ajuntament de Mataró. Servei d'Estadística, 1991; p. 47).

1955-1979, ETAPA DE CREIXEMENT ESPECTACULAR.

El creixement espectacular que va viure Mataró en aquest període trencà amb la regularitat demogràfica i la tendència al creixement moderat amb què la ciutat havia enfilat el segle. En conjunt aquesta etapa marcà, com cap altra, el que és avui la nostra ciutat. Les xifres resulten clares: en 25 anys Mataró triplicà la població; passà d'unes 34.000 persones l'any 1955 a 96.000 l'any 1979.

En 25 anys es va créixer un 192%. El pes poblacional de la ciutat en el conjunt de la comarca passà del 30% de 1950 al 39% de 1975. I el pes en el conjunt de Catalunya passà de l'1% a l'1,7%. Les causes d'aquest sorprenent *boom* demogràfic s'han de buscar en la confluència de tres factors estretament lligats:

1) L'afluència massiva d'immigrants procedents de les zones més desfavorides de l'estat, en un període de revifament econòmic local.

2) L'augment de la taxa de natalitat, a causa de la baixa edat de la majoria dels nouvinguts, que va empènyer el règim demogràfic cap a un procés rejuvenidor. Els nous efectius, en edat de procrear, conservaren majoritàriament les tendències natalistes altes pròpies de la societat agrícola d'on procedien.

3) El continuat descens de la taxa de mortalitat, a causa dels avenços mèdics i sanitaris en general.

El moviment immigratori que tingué lloc presentà uns volums fins aleshores desconeguts. Es calcula que entre 1955 i 1979 arribaren de fora entre 35.000 i 40.000 persones. L'any 1975, per exemple, només el 40,3% dels residents a Mataró eren nascuts a Mataró mateix.

És prou conegut el context social i econòmic on s'emmarcà aquest desconcertant fenomen migratori. En el marc d'una regeneració de l'economia espanyola, l'administració franquista afavorí una polarització clara de les zones de desenvolupament: per una banda es reindustrialitzaren els centres tradicionals del nord, que començaren a demandar mà d'obra, i per l'altra la mecanització del camp espanyol, tradicionalment pobre i d'agricultura extensiva, motivà l'excés de mà d'obra especialment a les zones meridionals.

Quina era la procedència concreta de l'onada immigratòria? Prenent com a referència el cens de 1981 i sobre el total de la població de Mataró en aquell moment, les dades sobre els llocs d'origen del conjunt poblacional eren, per ordre, les següents:

Andalusia	21%
Província de Barcelona	9,1%
Extremadura	8,6%
Castella	5%
Resta d'Espanya	4,8%
Múrcia	3,5%
Resta de Catalunya	3,3%
Altres	1,3%

Total nascuts fora de Mataró 56,6%

L'any 1955 Mataró ja comptava amb un 51,1% de població no nascuda al municipi; però de fet només un 25,5% eren arribats de terres no catalanes. La diferència, després del període 55-79, rau en el fet que augmentà substancialment la població no nascuda a Mataró (l'any 1981 era d'un 56,7%) i que a més, i principalment, augmentà el gruix de la població no procedent de Catalunya (l'any 1981 era d'un 33,9% en el conjunt del total del cens).

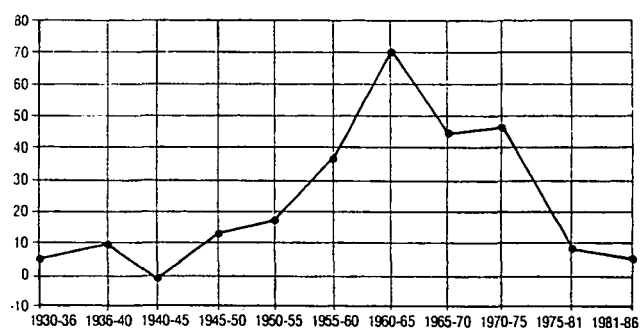
Distribució segons el lloc de naixement
% sobre total de la població de Mataró

Any	Mataró	Resta Catalunya	Fora de Catalunya
1955	48,9	25,6	25,5
1975	40,3	12,3	47,4
1990	49,4	10,7	39,9

(Dades extretes dels Padrons municipals)

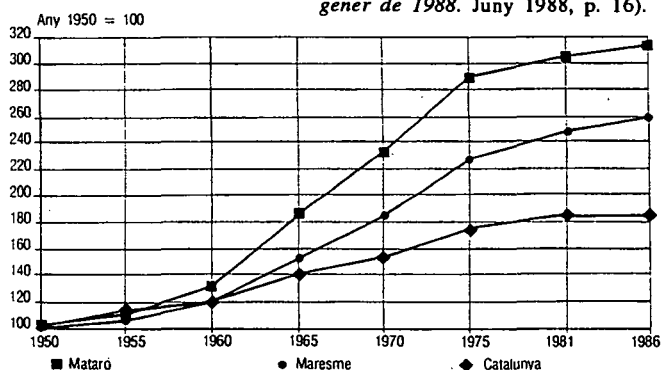
El quinquenni 1960-65 fou el període on es registrà l'augment més pronunciat. Es va créixer amb una taxa anual del 70%, quan la mitjana de Catalunya era del 28%. L'any 1963, període immediatament posterior a la nevada que ens ocupa, marcà el cim del saldo migratori, amb més de 3.000 habitants. Indubtablement la dècada dels seixanta, amb més de 20.000 immigrants que arribaren a la ciutat, amb un creixement anual mitjà del 59%, amb un regular sosteniment de l'elevat saldo migratori, fou l'època paradigmàtica del creixement excepcional. De la població mataronina del padró de l'any 1988, el 20% havia arribat de fora durant la dècada 1960-69.

Foren, doncs, uns vint-i-cinc anys de creixement constant que aproparen la població absoluta cap al llistó dels cent mil habitants. L'augment desproporcionat de la gent jove comportà la puja de la taxa de natalitat, fet que explica el rejuveniment actual de la població, que té com a grups d'edat més nombrosos els compresos entre els 15 i els 30 anys.



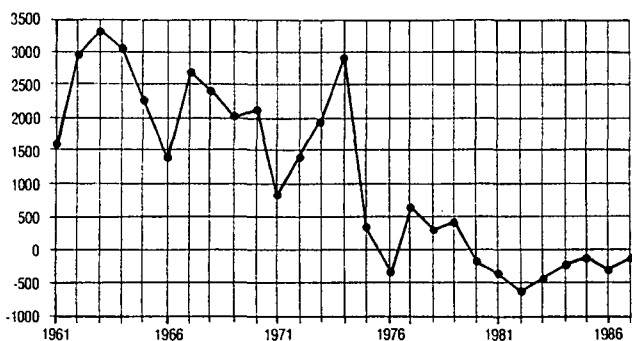
Gràfica 2. Evolució de les taxes de creixement. 1930-1986. (Taxes brutes per mil habitants)

(Extreta del Servei Municipal d'Estadística de l'Ajuntament de Mataró. *Estudi de la població. Mataró 1 de gener de 1988.* Juny 1988, p. 16).



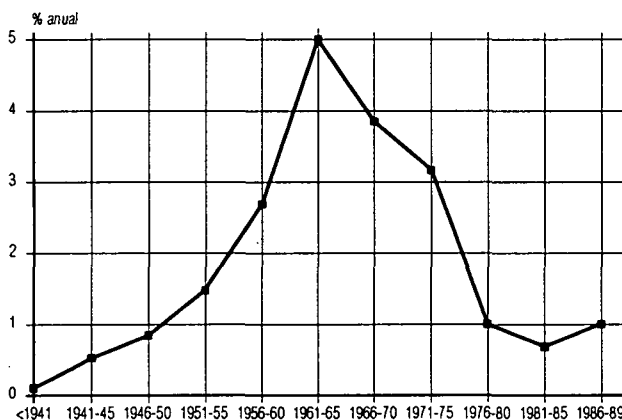
Gràfica 3. Índex de creixement. 1950-1986. Mataró, Maresme, Catalunya.

(Extreta del Servei Municipal d'Estadística de l'Ajuntament de Mataró. *Estudi de la població. Mataró 1 de gener de 1988.* Juny 1988, p. 19).



Gràfica 4. Saldo migratori entre 1961-1986.

(Extreta del Servei Municipal d'Estadística de l'Ajuntament de Mataró. *Estudi de la població. Mataró 1 de gener de 1988*. Juny 1988, p. 16).



Gràfica 5. Anys d'arribada a Catalunya de la població nascuda a fora. Dades padronals a 1 de gener de 1990.

(Extreta de FEBRER CLAVERAS, Xavier. *Estudi de la població. Mataró 1 de març de 1990*. Ajuntament de Mataró. Servei d'Estadística. 1990, p. 67).

1979-1992, CAP A L'ESTANCAMENT.

En els últims tretze anys, les variables demogràfiques reprenen la línia de l'etapa de la primera meitat del segle, després d'assimilar i deixar enrera el boom immigratori. Les taxes retornen als índexs anteriors a 1955 un cop superada la sacsejada d'un creixement molt pronunciat. La taxa de natalitat ha anat perdent intensitat i s'ha anat apropant a la de mortalitat, que s'ha mantingut amb regularitat a la baixa, amb la qual cosa el creixement vegetatiu de la població s'ha anat acostant al punt zero, tal com ja s'esdevenia en països avançats de l'oest europeu.

Així ens trobem en un règim poblacional d'equilibri amb tendència a l'envelliment. Es tracta d'un període d'estabilització, d'inflexió i per tant de creixement més lent. Mataró, en tretze anys només ha augmentat en 5.500 persones. L'any 1979 comptava amb uns 96.000 efectius. Al padró de 1991 es registren 101.510 persones. L'índex anual mitjà de creixement en aquesta etapa ha estat de 4,5‰.

I això no és tot, perquè recentment, per primera vegada en la segona meitat del segle XX, la taxa de creixement ha estat negativa. En termes absoluts, en el pas de l'any 1990 al 1991, Mataró ha perdut 370 habitants. La dècada dels 90 ha començat amb l'anunciat decreixement, minso però significatiu. Analitzem el procés de les variables principals perquè són el fonament de l'estancament demogràfic:

a) El saldo migratori en termes absoluts, que des dels anys 50 es mantenia altament positiu, davallà sobtadament a partir de 1975, i seria negatiu ja l'any següent. Es tractava dels primers impactes de la crisi econòmica que començà l'any 1973. Al llarg dels anys 80 aquesta tònica ha persistit: han marxat més persones de Mataró que no pas n'hi han arribat.

Cal destacar en aquest punt dos fenòmens relativament nous. D'una banda es constata que l'emigració d'aquesta darrera dècada es caracteritzava per un tímid retorn d'immigrants a les terres d'origen i també per la descongestió de la ciutat per part d'algunes famílies cap a pobles i zones residencials properes. D'altra banda es nota de manera important una nova immigració de població provinent de l'Àfrica Equatorial. L'any 1989 estaven registrats 950 africans, que representaven un 1,8% de la població no nascuda a Mataró.

b) La taxa de natalitat, que s'havia mantingut lògicament alta en el període del creixement immigratori, a partir també de 1975 inicia una inflexió. Si l'any 1972 havien nascut 23,95 nens per cada mil habitants, l'any 1980 en van néixer 15,6 i l'any 1990 10,55.

És evident que la crisi econòmica i la difusió dels anticonceptius estan a la base de les causes que expliquen aquesta progressiva disminució dels naixements. Però en l'anàlisi de les taxes de fecunditat (nombre de naixements per cada mil dones en edat fèrtil -de 15 a 49 anys-), sorprèn comprovar-ne el considerable descens al llarg dels últims anys. L'any 1985, per exemple, van néixer només 1,37 nens per cada mil dones en edat de procrear.

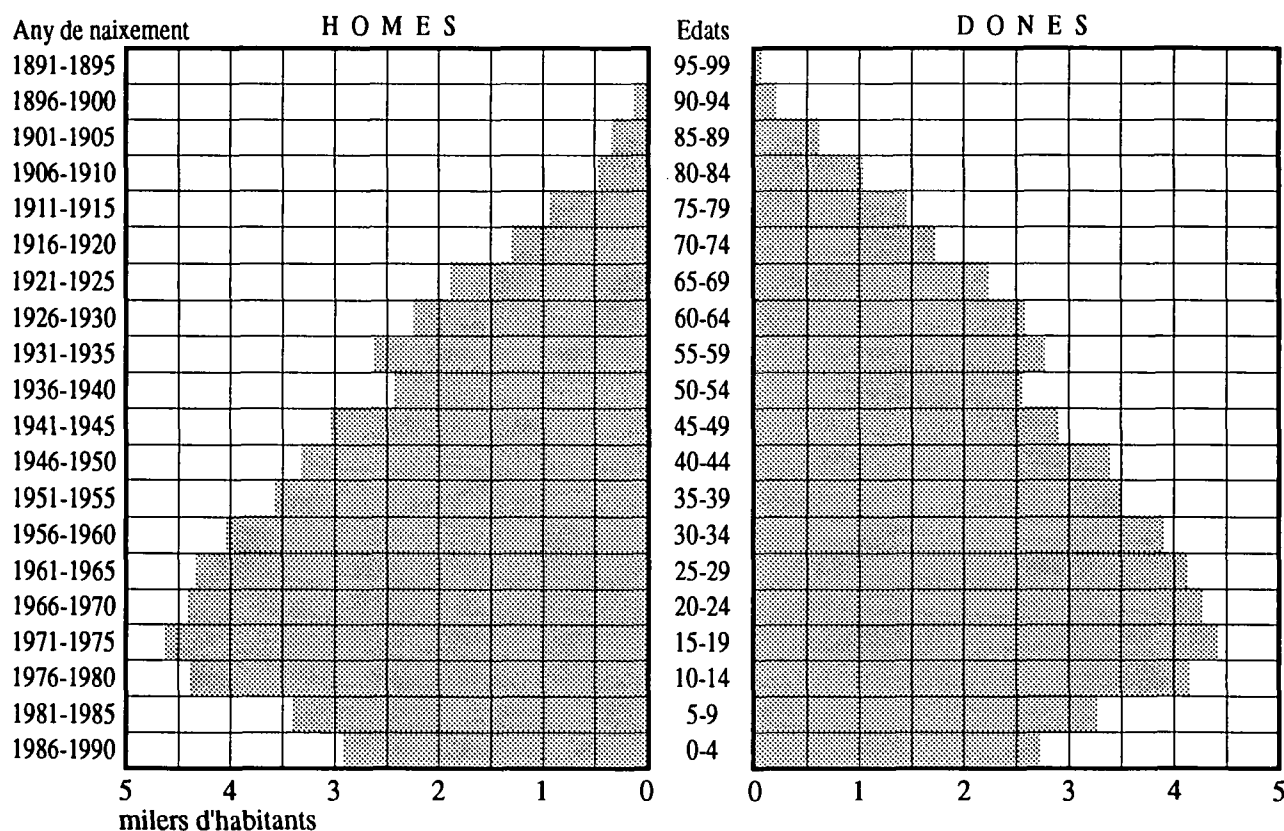
La disminució de la fecunditat és un factor essencial en l'envelliment general de la població, i està estretament lligada al pas de la dona a la població activa i al canvi de mentalitat de les parelles. La tendència a retardar l'edat de tenir fills, el perllongament dels estudis dels joves i l'avanç de l'ètica de la racionalitat accentuen la disminució. A més, la poca mortalitat infantil existent en aquest final de segle no estimula a tenir massa fills per garantir la reproducció.

c) La taxa de mortalitat, que ha anat baixant progressivament al llarg del segle en relació directa a la millora de la qualitat de vida, sembla que s'ha estabilitzat entorn dels 6 morts per cada mil habitants. L'any 1981 va ser de 6,26‰ i l'any 1985 fou de 6,65‰, un punt i mig per sota de la mitjana de Catalunya. L'any 1990, però, la taxa va augmentar fins a 7,24‰, reflex clar de l'inici d'envelliment de la piràmide poblacional matoronina. L'alta esperança de vida de la població (l'any 1985, 78,2 anys els homes i 83,2 anys les dones) està en relació directa amb el descens de la mortalitat i la juvenesa de la població.

CONSIDERACIONS FINALS.

Amb les dades del padró de 1986 es constata que Mataró sobrepassà llavors el sostre dels cent mil habitants. La ciutat estava entre les vint poblacions no capitals més nombroses de l'Estat, i superava 16 capitals de província. Mataró és la vuitena ciutat en població de Catalunya, excloent Barcelona. El Maresme va ser una de les cinc úniques comarques que entre 1981 i 1986 van tenir un creixement positiu, al costat de l'estancament generalitzat de la resta. Mataró, malgrat que viu un període de frenada demogràfica, ha crescut en els últims quinquennis amb un índex de creixement només superat per Sant Cugat del Vallès i per Castelldefels. La concentració és elevada (4.432 habitants/km²).

El boom demogràfic que es va viure a Catalunya durant el període 1955-1979, afectà amb molta intensitat la ciutat que ens ocupa. Les alteracions demogràfiques que han derivat d'això són de primer ordre. Les xifres del paràgraf anterior són la mostra clara de l'augment espectacular de la població. Les conseqüències socials, econòmiques, urbanístiques,



Gràfica 6. Piràmide de població. Mataró, març de 1991.

(Extreta de FEBRER i CLAVERAS, Xavier. *Estudi de la població. Mataró 1 de març de 1991*. Ajuntament de Mataró. 1991, p. 14.

religioses, culturals, etc. que es desencadenen també són de primer ordre i, indefectiblement, dibuixen el Mataró actual. La ciutat, amb el respir poblacional de 1979 cap als nostres dies, ha anat recuperant les taxes anteriors a 1955, ha repescat la tendència cap a l'envelliment per la base, tot dirigint-se cap al creixement zero, i ha anat assimilant com ha pogut les alteracions socials i econòmiques de la nova situació.

En aquests tres últims decennis l'estructura econòmica de la població ha evolucionat paral·lelament a les ciutats industrials que voregen Barcelona: pèrdua de pes percentual del sector primari en detriment dels secundari i terciari. Indústria i construcció superaven l'any 1986 el 58% en el conjunt de la població activa, mentre que el sector primari no superava el 5%. L'atur ha anat entrant en els estudis demogràfics com una variable cada cop més important. Bona part de la possible població activa ha de comptar com a *no activa* (l'any 1986 arribava al 23%). L'alt índex d'atur a la nostra ciutat és el dramàtic reflex d'uns sectors econòmics que no poden assimilar les sorprenents evolucions de l'estructura demogràfica.

L'altra variable que irromp en els últims trenta anys en els recents estudis demogràfics és el factor *barris*. El naixement de les dotze subdivisions actuals del territori urbà està estretament lligat al *boom* immigratori i natalista del període analitzat 55-79. Els barris són la resposta *urbanística* a les alteracions demogràfiques esmentades. Pel seu comportament demogràfic recent podem distingir tres grans grups de barris:

1) Eixample i Centre: compten amb la mitjana d'edat més alta de la ciutat. El grau d'envelliment respecte a l'estructura d'edats del conjunt del municipi és alt (gruix considerable a la cúspide de la piràmide i base escassa). L'any 1991 aquests barris van perdre efectius.

2) Cirera i Palau-Escorxador: barris d'immigració primerenca, amb població menys envellida i amb base (edats joves) que no supera la mitjana de la ciutat. En l'últim decenni, baixa natalitat.

3) La resta: tenen les mitjanes d'edat més baixes. Els efectius en edats joves superen la mitjana de la ciutat. La base estreta (entre els 0 i 10 anys) evidencia la baixa natalitat que es dona també en poblacions eminentment joves. Com a mostra, els únics que van créixer sensiblement l'any 1991, mentre el conjunt mataroní perdia habitants, van ser Peramàs, Vista Alegre, Cerdanyola Nord i la Llàntia.

Els recents estudis sobre població publicats pel Departament d'Estadística de l'ajuntament de Mataró integren les anàlisis dels diferents comportaments demogràfics dels barris versus taxes, densitats, nivell d'instrucció, estructura familiar, procedència, grups d'edat, etc. Són dades comparatives que han de ser la base de qualsevol estudi de planificació, perquè són les que configuren el Mataró d'avui.

Nicolau Guanyabens i Calvet

BIBLIOGRAFIA.

- COLOMER, Josep M. *Mataró al mil cinc-cents*. Caixa d'Estalvis Laietana. Mataró 1969.
- COSTA i OLLER, Francesc. *Mataró liberal. 1820-1856. La ciutat dels burgesos i els propietaris*. Caixa d'Estalvis Laietana. Mataró 1985.
- COSTA i OLLER, Francesc. *Mataró al segle XIX. Episodis de la història* núm. 295. Ed. Rafael Dalmau. Barcelona 1993.
- DEPARTAMENT D'INFORMÀTICA DE L'AJUNTAMENT DE MATARÓ. *Avenç provisional. Estadístiques bàsiques del Padró Municipal d'habitants i del cens de vivendes*. Ajuntament de Mataró, 1981.
- DUOCASTELLA, Rogelio. *Estudio socio-económico y de planificación de servicios sociales*. Mataró, vol. I i II. I.S.P.A., 1967.
- EQUIP SATORRAS. *Estudi demogràfic de Mataró*. Ajuntament de Mataró, 1986.
- EQUIP SATORRAS. *Cap-grossos*. Ajuntament de Mataró, 1986. (Còmic amb motiu del padró 86).
- EQUIP SATORRAS. *Una aventura demogràfica*. Ajuntament de Mataró, 1988. (Còmic).
- FEBRER i CLAVERAS, Xavier. *Estudi de la població. Mataró 1 de gener de 1990*. Ajuntament de Mataró. Servei d'Estadística. Juliol 1990.
- FEBRER i CLAVERAS, Xavier. *Estudi de la població. Mataró 1 de març de 1991*. Ajuntament de Mataró. Servei d'Estadística, 1991.
- GRUP PLÈIADE. *El Maresme: diversitat i contrast*. Ajuntament de Mataró. L'aixernador, edicions argentonines, 1985.
- IGLÉSIES i FORT, Josep. *La població del Maresme a la llum dels censos generals*. Caixa d'Estalvis Laietana. Ed. Rafael Dalmau. Barcelona 1971.
- IGLÉSIES i FORT, Josep. *El movimiento demográfico de Cataluña durante los últimos cien años*. Dins *Memorias de la Real Academia de Ciencias y Artes de Barcelona*, núm. 680, 1961.
- LLEONART, Pere. *Mataró 1990, una perspectiva socio-económica de la ciutat*. Ajuntament de Mataró, 1983.
- LLEONART, Pere; MACIAS, Pere; ARDÈVOL, Remei. *El Maresme: les claus de la seva contínua transformació*. Servei d'Estudis de Banca Catalana, 1981.
- LLOVET, Joaquim. *La ciutat de Mataró*. Vol. I i II. Ed. Barcino. Barcelona, 1964.
- LLOVET, Joaquim. *Mataró, 1680-1719: El pas de vila a ciutat i a cap de corregiment*. Caixa d'Estalvis Laietana. Mataró, 1966.
- NADAL, Jordi; GIRALT, Emili. *La immigració francesa a Mataró durant el s. XVII*. Caixa d'Estalvis Laietana. Mataró 1966.
- SERVEI MUNICIPAL D'ESTADÍSTICA DE L'AJUNTAMENT DE MATARÓ. *Padró 86. Estudi de la població*. Ajuntament de Mataró, juny 1987.
- SERVEI MUNICIPAL D'ESTADÍSTICA DE L'AJUNTAMENT DE MATARÓ. *Estudi de la població. Mataró 1 de gener de 1988*. Ajuntament de Mataró, juny 1988.
- TIRADO ANADON, Isabel; i altres (grup d'alumnes de C.O.U. de l'I.B. «Alexandre Satorras» de Mataró. Curs 1988-89). *Estudi demogràfic de Mataró II*. Ajuntament de Mataró, 1989.
- Publicacions sobre padrons i moviments poblacionals del CONSORCI D'INFORMACIÓ I DOCUMENTACIÓ (C.I.D.C.). Departament de Producció Estadística. Generalitat de Catalunya.