

# Notas para una evolución del comercio de las Baleares entre 1868 y 1886<sup>1</sup>

por ALBERTO QUINTANA

## 1. Introducción

Empezar diciendo que la insularidad es un hecho geográfico de trascendentales consecuencias en todos los órdenes es repetir algo que muchos no ignoran, pero no es desde luego inútil. Cada una de las islas que forman el Archipiélago Balear tiene unas características propias, que convierten el concepto de "provincia de Baleares" en una pura fórmula administrativa, sin contacto con la realidad. El aislamiento, por tanto, condiciona una fisonomía específica en las islas y unos determinados modos de vida. Ese aislamiento no se mide, desde luego, por la distancia física que separa el mundo insular de otros mundos; sino por el tiempo empleado en recorrer esa distancia y por el coste del transporte. Esto quiere decir, obviamente, que el grado de insularidad puede variar a lo largo del tiempo, en función de innovaciones técnicas sobre todo, pero también de hechos económicos o políticos. Esquematisando, podemos decir que antes del siglo XIX las islas mantienen una existencia precaria, debido a la lentitud de los transportes y a la inseguridad general del Mediterráneo. Las consecuencias de esta situación de larga duración afectan a todos los hechos humanos. La población huye de las costas, replegándose en el interior, donde se asientan por lo general los pueblos y las ciudades. El comercio, reducido al mínimo, obliga a las islas a vivir de sus propios recursos, es decir, de una agricultura de subsistencia basada en la clásica trilogía mediterránea: el trigo, la vid y el olivo. El despertar del siglo XVIII se convierte en auténtica revolución antes de llegar a la segunda mitad del siglo siguiente. Para las islas ese impulso inicial que transformará profundamente sus relaciones con el exterior y su propia estructura económica interna tiene un nombre: la revolución de los transportes. En

---

<sup>1</sup> Este artículo ha sido realizado con la ayuda del F. I. U. al Departamento de Geografía de la Facultad de Filosofía y Letras de Palma de Mallorca.

efecto, la introducción del vapor permite relaciones rápidas y regulares —las dos cosas son importantes— con el exterior. Al mismo tiempo, la conquista de Argelia por Francia liquida definitivamente la piratería, pesadilla multiseccular del Mediterráneo. Mallorca, desde ese momento, empieza a abandonar la agricultura de subsistencia, en especial el trigo, poco apto para los suelos de la isla, que se verá sustituido por otros productos especializados, de los que Mallorca producirá en exceso, para la exportación. De este modo, se inicia una agricultura comercial, puesto que ya no es preciso producir en casa todo lo que se necesita. La expansión conduce a mantener, por lo menos hasta 1868, una fuerte actividad comercial con las Antillas, que como es sabido constituirá una fuente de acumulación de capital, que, al regresar a la isla desde 1868 y luego en 1898, servirá de base a un incipiente proceso de industrialización del que por ahora sabemos muy pocas cosas.

Paralelamente, la implantación del ferrocarril en Mallorca permitirá canalizar el tráfico interior hacia la capital, cuyo puerto irá absorbiendo lentamente la actividad que se había mantenido dispersa en pequeñas ensenadas y puertos como consecuencia de la dificultad de las comunicaciones en el interior de la isla. Palma, así, iniciará un proceso de crecimiento que ya no cesará, convirtiéndose en verdadera capital insular y en paradigma de macrocefalia urbana.

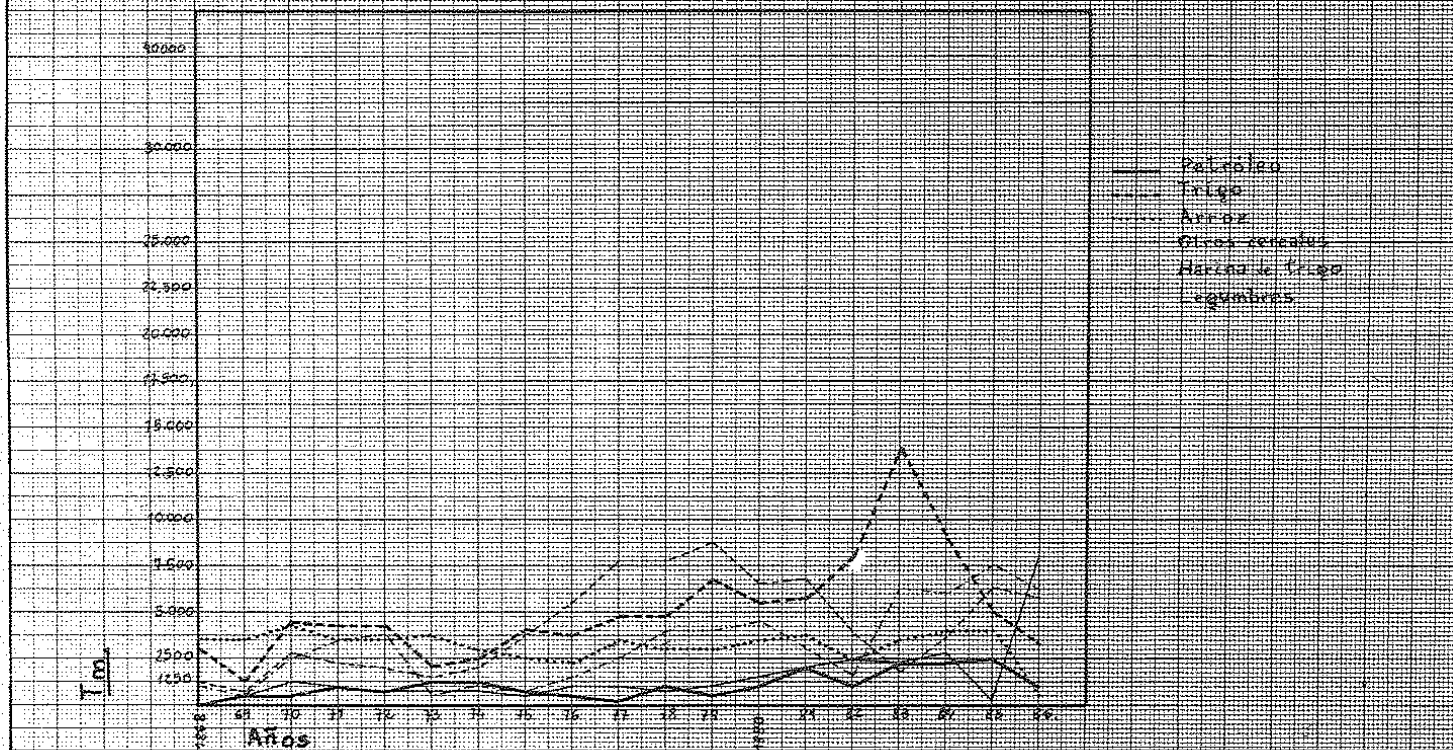
Es claro, por lo tanto, que las transformaciones agrarias e industriales que se desencadenaron en Mallorca en el siglo XIX fueron posibles gracias a la transformación de las condiciones del comercio. Un intento serio de estudiar aquellas debe basarse, ante todo, en un conocimiento lo más exacto posible de ese comercio. Así se ha planteado el problema en el Departamento de Geografía de la Facultad de Filosofía y Letras de Palma, que ha acometido el estudio de esas transformaciones en el paisaje agrario mallorquín en el siglo pasado. Este artículo se inscribe dentro de esa investigación, y tiene como finalidad el aproximarse a los posibles núcleos de la problemática estudiada. En otras palabras, no se trata tanto de aportar nuevos datos, como de centrar el problema y tratar de señalar las vías de investigación que inmediatamente deben ser abordadas.

El primer problema práctico con que el investigador se enfrenta —en éste como en muchos casos— es la escasez de estadísticas, que impiden un estudio cuantitativo del comercio en el siglo XIX. El autor de este artículo ha realizado investigaciones sobre el puerto de Palma, que forzosamente debieron de referirse al siglo XX por esa misma causa. Casualmente, vino a parar a este Departamento de Geografía un volumen editado en 1888 en Madrid, que contiene datos estadísticos, referidos a toda España, del comercio de ciertos productos agropecuarios. Esta fuente<sup>2</sup>—que no ha sido utilizada por nadie hasta la fecha, que nosotros sepamos— es el resultado de una investigación abierta por el gobierno en 1887 para averiguar

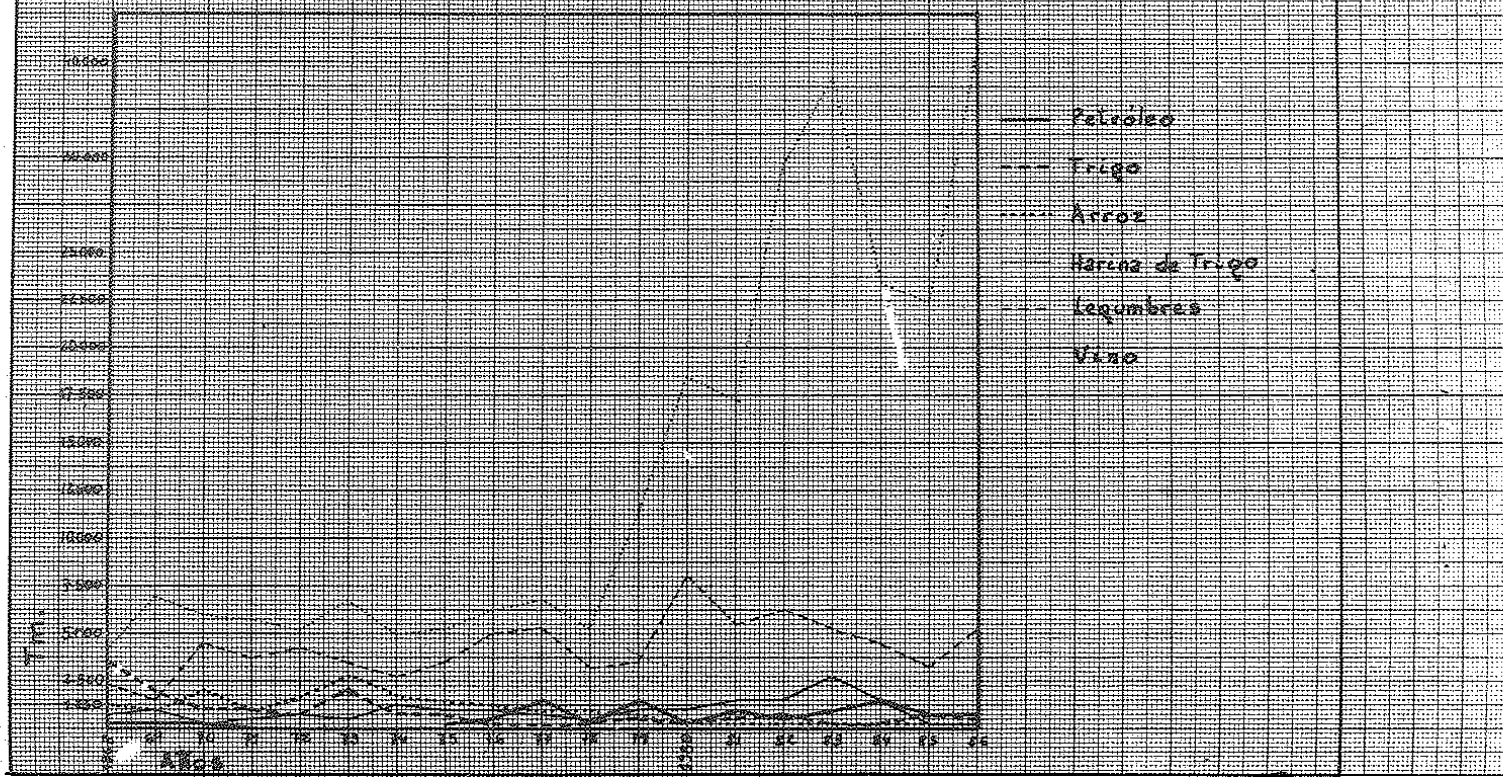
---

<sup>2</sup> Citada en adelante como C.A.P.

## Evolución de la importación de algunos productos en Bahías entre 1868 y 1886



## Evolución de la exportación de algunos productos de Baleares entre 1868 y 1886



las causas de la crisis agrícola y ganadera por la que atravesaba España en esas fechas. Los datos incluidos son del mayor interés, pese a ser parciales en dos sentidos: sólo constan productos agropecuarios, como es natural —salvo el petróleo, que también figura, ignoramos por qué razón—; y, en segundo lugar, porque las cifras se refieren al conjunto de la provincia de Baleares, lo cual carece de significado como ya hemos dicho antes. Disponíamos, de todos modos, de otra fuente, la obrita de don Manuel Márquez y Pérez sobre las Baleares en 1884, que ya había utilizado parcialmente el autor con anterioridad. Se refiere sólo al año citado 1884, pero es muy completa por lo menos para el puerto de Palma. La utilización conjunta de ambas permite matizar el estudio.

Así pues, abordaremos primeramente la evolución experimentada entre 1868 y 1886 por el comercio de ciertos artículos, los que figuran en la estadística de la C.A.P. Estos son: petróleos, trigo, arroz, otros cereales, harina de trigo, legumbres, aceites vegetales, carnes, vino y aguardientes y alcoholes. Insistimos en que estas cifras, en las que hay lagunas en la información, no tienen ni mucho menos carácter absoluto, pero son muy útiles a efectos comparativos. Tenemos que advertir también que el grado de validez de las cifras depende del producto de que se trate, como ya veremos.

En un segundo momento, expondremos las partes respectivas que, en ese conjunto, corresponden al comercio de cabotaje y al comercio exterior. Ciertamente, no es un resultado exacto ni mucho menos, ya que la elaboración está hecha sólo a partir de ciertos productos. Pero, de todos modos, las diferencias son tan sensibles que no pueden dejar de ser significativas y plantean, como veremos, algunas cuestiones de interés.

Para concluir, nuestro trabajo se fijará en el año 1884 para conocer la parte que de ese comercio absorben las diferentes islas y, dentro de cada una de ellas, los distintos puertos. Esto es esencial, porque ya dijimos que la estadística de la C.A.P. proporciona sólo los totales provinciales, y ya hemos dicho al empezar que la provincia de Baleares no existe como un conjunto humano o económico.

Advirtiendo pues del valor muy relativo que tienen las cantidades absolutas que publicamos, podemos ya exponer la evolución de cada uno de los productos entre 1868 y 1886. El completar los datos de esos años y extenderlos incluso a los anteriores y a los inmediatamente siguientes depende ahora tan sólo de nuevos hallazgos de archivo, labor en la que este Departamento no desmayará.

## 2. *Análisis de la evolución de ciertos productos entre 1868 y 1886.*

### 2.1. *Trigo.*

Al final del trabajo, el Cuadro I del Apéndice estadístico incluye las cifras de todas las mercancías entradas y salidas entre las fechas indicadas. Para hacer más

inteligible y más fácil de usar este conjunto de datos, repetimos aquí, en el texto, las cifras referentes al trigo, de modo que en una ojeada pueda apreciarse su evolución. Lo mismo haremos con los demás productos.

CUADRO 2.1. Evolución del trigo comercializado por Baleares entre 1868-1886.

Años	Entradas	Salidas	Total
1868	3.125.000	3.451.000	6.576.000
1869	1.221.000	1.931.000	3.152.000
1870	4.455.166	901.940	5.357.106
1871	4.228.494	1.069.700	5.298.194
1872	2.283.613	822.360	5.105.973
1873	2.136.800	1.952.620	4.089.420
1874	2.616.794	756.050	3.372.844
1875	3.994.238	804.522	4.798.760
1876	3.830.816	391.060	4.221.876
1877	4.777.261	303.000	5.080.261
1878	4.805.294	377.450	5.182.744
1879	6.711.454	577.985	7.289.439
1880	5.501.357	303.420	5.804.777
1881	5.719.365	546.880	6.266.245
1882	8.140.952	703.284	8.844.236
1883	14.261.980	193.330	14.455.310
1884	8.924.177	352.350	9.276.527
1885	5.196.537	739.740	5.936.277
1886	3.305.453	602.877	3.908.330

(Fuente: elaboración personal con datos de C.A.P.)

A grandes rasgos, esta evolución es clara. Según va avanzando la segunda mitad del siglo XIX, Mallorca dedica menor extensión de tierra al cultivo del trigo, que es más rentable hacer venir del exterior, con lo que el aumento de las entradas es visible. Paralelamente, la cantidad exportada —que sobrepasa el millón de kilogramos o se acerca a él entre 1868 y 1873— se derrumba a partir de 1874 hasta llegar a un mínimo de 193 toneladas en 1883. Ahí ha interferido otro fenómeno que juzgamos sumamente interesante. Como es bien sabido, desde 1872 la ruina del viñedo francés por la filoxera abrió el mercado de aquel país a los vinos extranjeros, particularmente a los españoles. Muchas regiones de nuestra nación aprovecharon la oportunidad para dedicar masivamente tierras y brazos a la producción vinícola, que en unos años alcanzó proporciones inusitadas. Eso mismo, como se

sabe también, ocurrió en Mallorca, donde pueblos enteros —Felanitx, por ejemplo— se especializaron en ese producto. Como veremos, las salidas de vino en estos años alcanzan cotas elevadas. Pero lo que no sabíamos es que, al mismo tiempo, la exportación de otros productos agrarios se hubiera derrumbado, prueba casi definitiva —al menos, indicio que hay que tener en cuenta— de que se abandonó el cultivo de otros productos para plantar viñas con el objeto de comercializar el vino en Francia. Esto, por una parte, habría exigido intensificar las importaciones; por otra, habría proporcionado mayores ingresos a una población casi endémicamente afectada por la escasez, lo que permitiría una mayor capacidad de compra de productos alimenticios. Así se explicaría la cota de más de 14.000 toneladas alcanzadas por la importación de trigo en 1883, justamente el año en que más débiles son las exportaciones de ese producto. Ciertamente, no podemos desechar la posibilidad de una mala cosecha accidental; pero, en cualquier caso, la evolución global induce a pensar lo que hemos dicho.

## 2.2. Arroz.

Cuadro 2.2. Evolución del arroz comercializado por Baleares entre 1868-1886.

Años	Entradas	Salidas	Total
1868	3.385.900	1.167.869	4.553.769
1869	3.483.300	899.128	4.382.428
1870	4.296.850	1.969.381	6.266.231
1871	3.606.869	1.058.038	4.664.907
1872	3.602.880	1.613.643	5.216.523
1873	3.834.500	2.710.454	6.544.954
1874	3.033.300	1.801.643	4.834.943
1875	2.485.500	1.663.142	4.148.642
1876	2.262.200	1.300.351	3.562.551
1877	3.523.700	1.082.628	4.606.328
1878	2.923.100	1.022.293	3.945.393
1879	2.900.100	781.256	3.681.356
1880	3.655.300	378.872	4.034.172
1881	3.890.600	372.203	4.262.803
1882	2.666.050	160.708	2.826.758
1883	3.407.608	223.718	3.131.326
1884	4.352.204	239.392	4.591.596
1885	4.182.102	67.312	4.249.414
1886	499.022	174.382	673.404

(Fuente: elaboración personal con datos de C.A.P.)

Esta partida es realmente sorprendente. Al menos, nosotros no esperábamos encontrar un volumen tan considerable en el movimiento del arroz, especialmente en las exportaciones, que superan sistemáticamente el millón de kilogramos hasta 1878. Tal vez esto haya que ponerlo en relación con la desecación de la Albufera de Alcudia, que desde 1870 permite cosechas extraordinarias. La evolución de las exportaciones de legumbres patentiza, como veremos, el mismo fenómeno. Pero, lo mismo que en el caso del trigo, las salidas descienden desde 1879 para alcanzar un mínimo de 67 toneladas en 1885. Al parecer, esto confirma la hipótesis del abandono de ciertos productos agrícolas debido a las mejores perspectivas de rentabilidad inmediata ofrecidas por el viñedo.

### 2.3. Otros cereales.

Cuadro 2.3. Otros cereales comerciados por Balcares entre 1868-1886

Años	Entradas	Salidas	Total
1868	251.000	411.300	662.300
1869	151.400	496.780	648.180
1870	1.222.575	652.932	1.875.507
1871	1.165.367	927.000	2.092.367
1872	771.212	269.700	1.040.912
1873	696.655	166.700	863.355
1874	654.133	269.140	923.273
1875	531.455	508.300	1.039.755
1876	1.161.770	206.400	1.368.170
1877	979.083	185.700	1.164.783
1878	874.899	118.800	993.699
1879	1.159.464	346.100	1.505.564
1880	1.488.652	66.000	1.554.652
1881	1.991.339	40.800	2.032.139
1882	2.427.600	1.313.200	3.740.800
1883	2.387.454	1.081.700	3.469.154
1884	2.701.332	134.900	2.836.232
1885	324.268	825.700	1.149.968
1886	8.028.639	143.600	8.172.239

(Fuente: elaboración personal con los datos de C.A.P.)

La evolución de este producto no permite, creemos, extraer demasiadas conclusiones, debido a su extrema irregularidad. Probablemente, las oscilaciones son puramente coyunturales, dependiendo de las cosechas y de las necesidades ganade-



ras, a las cuales se destinaban tradicionalmente estos cereales. A partir del año 1879, la importación parece mantenerse —salvo la bajada espectacular de 1885, que puede haber coincidido con una buena cosecha local— en cotas relativamente elevadas, produciéndose un salto brusco en 1886. No obstante, la carencia de datos posteriores nos impide saber si ese aumento espectacular es coyuntural o si se mantuvo después. Por otra parte, al estar los datos referidos al conjunto de las islas Baleares, no podemos aventurar ninguna conclusión seria, por cuanto las islas difieren notablemente entre sí en importancia del ganado. No obstante, en estos años el ganado de cerda empieza a adquirir importancia en Mallorca, como complementario de la agricultura. Indudablemente, este ganado necesitaba una alimentación que en buena parte procedía de harina de cereales. Esta, además, servía, claro está, al ganado equino utilizado para laboreo, no para granjería. Relacionamos el movimiento de cereales con Mallorca, puesto que Menorca tenía un ganado vacuno de gran importancia ya entonces, y cuya alimentación no dependía de los cereales.

#### 2.4 Harina de trigo.

Como puede verse en el cuadro 2.4. la evolución de la harina de trigo es similar a la del propio cereal, como es lógico, si bien las exportaciones mantienen su importancia durante más tiempo, hasta 1885, en que descienden bruscamente a 289 toneladas, y al año siguiente siguen bajando hasta 162 toneladas. Probablemente, estamos en el ápice de la expansión vitivinícola, que expulsa en favor de la vid a otros productos.

Cuadro 2.4. Harina de trigo comercializada por Baleares entre 1868—1886.

Años	Entradas	Salidas	Total
1868	1.204.100	885.688	2.089.788
1869	824.000	995.305	1.819.305
1870	2.735.903	332.980	3.068.883
1871	2.135.897	495.747	2.631.644
1872	1.899.209	725.182	2.624.391
1873	1.531.400	596.897	2.128.297
1874	2.032.398	1.371.530	3.403.928
1875	3.805.347	935.616	4.740.963
1876	5.592.969	935.880	6.528.849
1877	7.786.984	1.153.109	8.940.093
1878	7.788.278	458.790	8.247.068
1879	8.727.771	1.033.720	9.761.491
1880	6.677.386	1.136.754	7.814.140

Años	Entradas	Salidas	Total
1881	6.752.037	1.510.801	8.262.838
1882	3.931.042	1.611.984	5.543.026
1883	1.874.527	2.875.246	4.749.773
1884	3.793.998	1.551.754	5.345.752
1885	6.399.115	289.100	6.688.215
1886	5.762.396	162.100	5.924.496

(Fuente: elaboración personal con los datos de C.A.P.)

## 2.5. Legumbres.

Cuadro 2.5 Legumbres comerciadas por Baleares entre 1868–1886.

Años	Entradas	Salidas	Total
1868	1.104.300	2.254.992	3.359.292
1869	522.100	1.596.599	2.118.699
1870	2.496.431	4.621.283	7.117.714
1871	3.473.601	3.803.248	7.276.849
1872	3.861.677	4.225.997	8.087.674
1873	697.800	3.553.404	4.251.204
1874	1.085.000	2.809.863	3.894.863
1875	761.900	3.691.358	4.453.258
1876	1.432.400	4.951.330	6.383.730
1877	2.476.800	5.267.736	7.744.536
1878	4.043.600	3.343.916	7.387.516
1879	4.162.000	3.654.897	7.816.897
1880	4.403.956	8.084.863	12.488.819
1881	3.036.700	5.662.301	8.699.001
1882	1.685.000	6.354.506	8.039.506
1883	6.216.742	5.391.643	11.608.385
1884	5.999.004	4.492.548	10.491.552
1885	7.618.920	3.261.541	10.880.461
1886	6.175.513	5.266.446	11.441.959

Las exportaciones de legumbres son realmente importantes, y muestran el avance del regadío, especialmente en Mallorca, a lo largo del siglo XIX. En el año 1870 terminaron las obras de desecación de la Albufera de Alcudia, al norte de la isla mayor del archipiélago. Ese mismo año, las exportaciones de legumbres pasan

de 1.500 toneladas en 1869 a más de 4.500. Con ligeras oscilaciones, se mantendrán en torno a las 4.000 toneladas, superándose las 5.000 en 1877 y elevándose bruscamente a más de 8.000 en 1880. Inmediatamente, vuelven a situarse entorno a la cota de las 4.000. Parece, por lo tanto, que las legumbres no fueron afectadas por la hegemonía del viñedo, lo que es comprensible técnicamente, puesto que éste es de secano. El espectacular incremento de los años 1880-83, y la bajada siguiente, puede deberse al hecho de que la explotación intensiva de los nuevos regadíos de Alcudia produjo en pocos años una notable salinización —por capilaridad— del suelo, con lo que tuvieron que abandonarse muchas parcelas que en los primeros años estuvieron en explotación.

Las importaciones, a partir del año 1883, se sitúan al mismo nivel que las explotaciones e incluso las rebasan ampliamente. No cabe duda de que la capacidad de compra aumentó durante la segunda mitad del siglo de manera espectacular. Espectacular, si se tiene en cuenta la precariedad de la existencia de las islas en épocas anteriores. No se insistirá suficientemente en este hecho. Cuando la crisis del viñedo local arruine el comercio de exportación y los extraordinarios beneficios hechos en estos años se agoten, las islas —concretamente Mallorca— se verán de nuevo condenadas, durante unos años, a sus propios recursos. Automáticamente, aparecerá el hambre y, con ella, la emigración.

## 2.6. Vino

Años	Entradas	Salidas	Total
1868	34.083	4.367.151	4.401.234
1869	47.524	7.177.234	7.224.758
1870	51.070	6.132.017	6.183.087
1871	87.123	5.710.746	5.797.869
1872	53.519	5.357.044	5.410.563
1873	32.682	6.768.085	6.800.767
1874	48.656	5.079.766	5.128.422
1875	36.358	5.286.046	5.322.404
1876	52.434	6.398.122	6.450.556
1877	27.549	6.731.295	6.758.844
1878	32.627	5.290.846	5.323.473
1879	30.953	11.334.498	11.365.451
1880	39.658	18.662.142	18.701.800
1881	12.860	17.225.039	17.237.899
1882	20.250	29.959.048	29.979.298
1883	11.564	34.370.776	34.382.340

Años	Entradas	Salidas	Total
1884	13.047	23.543.708	23.556.755
1885	13.872	22.567.623	22.581.495
1886	22.901	41.563.830	41.586.731

(en litros)

Dos son las observaciones que inmediatamente se desprenden de la consideración de este cuadro. Nos encontramos, ante todo, con uno de los pocos productos en que el archipiélago —pero aquí referirnos casi exclusivamente a Mallorca se impone— se basta tradicionalmente a sí misma. Puesto que en 1868 funcionan ya regularmente buques a vapor en el archipiélago, el excedente de vino puede comercializarse. La balanza comercial de este producto es, pues, ampliamente favorable a Mallorca al menos en estos años en que disponemos de datos. Pero, a partir de 1879 se produce un salto brutal, que coloca la exportación de vino en la cota de los 11 millones de litros, es decir, más del doble del año anterior. Queda así patentizada con cifras la expansión fabulosa del viñedo mallorquín, cuya evolución hasta ahora se conocía sólo en lo que hacía referencia a las hectáreas de tierra cultivadas. Puede imaginarse fácilmente la febril actividad que los puertos mallorquines — en especial el de Palma y el de Felanitx, como veremos más adelante— conocerán en esta etapa. La exportación de vinos alcanza, en esa espectacular subida, los 41 millones y medio de litros en 1886, al final del período estudiado. Desgraciadamente, las cifras se interrumpen ahí y no tenemos constancia de la crisis que se avecina y que debe de dejarse sentir en las estadísticas de salida a partir de 1893 aproximadamente..

## 2.7. Ganado.

Damos las cifras globales de importación y exportación de ganado, contabilizadas en unidades. Ahora bien, tenemos que advertir que la fuente utilizada indica a qué especie pertenece ese ganado. Fundamentalmente, se trata de ganado de cerda por lo que respecta a las exportaciones, mientras que el equino dedicado a las labores del campo predomina en las importaciones. El cuadro 2.7 es claro por sí solo y demuestra la importancia que la extensión del cerdo en Mallorca alcanzó. Este ganado era alimentado con harina de cereales, con bellotas de los encinares en ciertos casos, con algarrobas —árbol diseminado por todo el llano central mallorquín— y con higos chumbos. Como se ve, la exportación supera sistemáticamente a la importación. La cría de cerdo, como hemos tenido ocasión de apuntar en otras ocasiones, permitía por una parte conservar carne, generalmente en forma de embutido, para todo el año; por otra parte, permitía una comercialización —reve-

lada en las cifras que proporcionamos— y, por tanto, un suplemento económico en forma de ingresos en metálico, algo completamente nuevo en las islas y que revolucionó los hábitos y modos de vida del campesino anclado hasta entonces en una economía de subsistencia.

Cuadro 2.7. Ganado comercializado por Baleares entre 1868—1886.

Años	Entradas	Salidas	Total
1868	3.574	11.855	15.429
1869	9.612	11.707	21.319
1870	9.067	31.762	40.829
1871	10.637	21.978	32.615
1872	14.609	24.762	39.371
1873	7.299	20.327	27.626
1874	22.143	4.102	26.245
1875	10.288	21.311	31.599
1876	6.575	14.709	21.284
1877	10.590	18.931	29.521
1878	7.185	8.977	16.162
1879	18.662	6.745	25.407
1880	9.297	3.104	12.401
1881	13.925	7.624	21.549
1882	13.568	31.891	45.459
1883	13.116	32.736	45.852
1884	5.769	22.314	28.083
1885	13.975	22.646	36.621
1886	13.039	22.243	35.282

## 2.8. Petróleos.

De intención, hemos dejado para el final esta partida de petroleos, único producto no agrario incluido en las estadísticas de la C.A.P. Como producto industrial escapa del marco de nuestro estudio, que se dirige a las transformaciones agrarias operadas en Mallorca en el siglo pasado, tal como dijimos en la introducción. No obstante, nos ha parecido oportuno aprovechar la existencia de esos datos para darlos a conocer. Cumplimos, de paso, otro objetivo, de sumo interés para estudios futuros. Cuando el autor investigó las partidas que componían el

comercio del puerto de Palma en 1884, gracias a la obrera de Márquez y Pérez, se encontró con la existencia de una partida de importación de petróleos en bruto; en tanto los petróleos de exportación eran refinados. Tal anomalía se debía a la existencia, a fines del pasado siglo, de una refinería de petróleo en Mallorca, indicio de una industrialización que el turismo, a lo largo del siglo XX, arruinaría. Por esta razón, para seguir los pasos de esta refinería como base para un posible estudio de la revolución industrial de Mallorca, incluimos aquí los petróleos importados y exportados.

Cuadro 2.8. Petróleos comerciados por Baleares entre 1868-1886.

Años	Entradas	Salidas	Total
1868	84.600	336.900	421.500
1869	365.400	294.100	659.500
1870	609.907	350.200	960.107
1871	1.020.118	-----	1.020.118
1872	746.108	-----	746.108
1873	1.219.716	945.400	2.165.116
1874	1.171.788	-----	1.171.788
1875	730.037	298.300	1.028.337
1876	588.897	423.500	1.012.397
1877	252.842	1.628.300	1.881.142
1878	1.045.487	101.300	1.146.787
1879	586.616	1.495.300	2.081.916
1880	1.188.040	71.400	1.259.440
1881	2.029.864	970.300	3.000.164
1882	1.037.202	650.000	1.687.202
1883	2.321.961	972.400	3.294.361
1884	2.341.616	1.462.600	3.804.216
1885	2.486.025	781.500	3.267.525
1886	1.012.368	825.800	1.838.168

### 3. Comercio de cabotajes y comercio exterior

Nos encontramos aquí con un verdadero hallazgo, puesto de manifiesto por las estadísticas de la C.A.P.. El cuadro II del Apéndice Estadístico nos muestra, entre 1868 y 1886, la evolución de la importancia respectiva del comercio con el resto de España y con el extranjero, en cifras absolutas y relativas. Ciertamente, debemos señalar que tampoco en este caso se trata de datos concluyentes, puesto

que sólo han sido tenidos en cuenta, lógicamente, los productos que nos proporciona la C.A.P. Ahora bien, precisamente porque éstos son en su aplastante mayoría productos del sector primario tradicionalmente importados de la península, los resultados son sorprendentes. En efecto, para la mayor parte de los años estudiados el comercio exterior es superior al interior y, desde 1882, es notablemente superior, hasta culminar en 1886 en que representó el 75,1<sup>o</sup>/o del tráfico total portuario de Baleares.

Desde luego, este resultado más que una solución definitiva es un problema. En efecto, ¿por qué razón el comercio con el extranjero era más importante que el comercio interior en esas fechas, por lo menos para ciertos productos? El autor de este artículo, en su estudio sobre el puerto de Palma, dijo ya que en el siglo XIX las islas Baleares tuvieron de hecho una autonomía de movimientos, es decir, de comunicaciones, que se vino abajo con la ruina económica de fines de siglo y la falta de capitales, lo que implicó una dependencia mayor de las islas respecto de la Península y, concretamente, de Barcelona. Pero, desde luego, nunca supusimos que la importancia de las relaciones con el extranjero llegaran a alcanzar esa cota del 75,1<sup>o</sup>/o del total del tráfico de artículos de gran necesidad. Precisamente 1868, año en que empieza nuestro estudio, es la fecha en que se inicia el regreso de capitales de las Antillas y la decadencia del comercio mallorquín con aquel archipiélago. ¿Fomentaron esos capitales el comercio autónomo a partir de ese año, en estrecha conexión con el auge del viñedo y la exportación de vinos a Francia? ¿Qué ocurrió después de 1886? ¿Cómo se derrumbó esa autonomía y cómo fue progresivamente dependiendo Baleares del puerto de Barcelona?

Una vez más, insistimos en que la respuesta a ésta y a otras muchas preguntas depende ante todo de una profunda y metódica búsqueda de archivo que complete los escasos datos que sobre estos años poseemos y, sobre todo, que arroje alguna luz sobre el último decenio —casi desconocido y, sin embargo, crucial— del siglo XIX.

#### 4. El comercio en 1884: islas y puertos.

Los cuadros estadísticos que ofrecemos sobre 1884 representan tan sólo una parte de lo que puede obtenerse de la información facilitada por el entonces interventor de la Aduana de Palma, don Manuel Márquez y Pérez, y se refieren, como ya dijimos, a un importante aspecto: el porcentaje que cada puerto representó dentro del movimiento global de mercancías. La elaboración de estos datos ha sido muy lenta y complicada, debido a la dispersión de la fuente, y no obstante no son exactos puesto que la obrita de Márquez sólo ofrece cifras completas del puerto de Palma. A pesar de ello, no hemos resistido la tentación de presentar un cuadro de la importancia relativa que, aproximadamente, debió representar cada puerto en el comercio insular de la época.

Ofrecemos tres tablas: los cuadros III, IV y V. El primero de ellos presenta datos absolutos, y los dos restantes cifras relativas. El cuadro IV muestra el porcentaje que cada puerto representó del movimiento total del archipiélago. El cuadro V, el porcentaje de cada puerto respecto del total de su isla. Naturalmente, por las razones que hemos mencionado en varias ocasiones, el más interesante de los tres es el último. La supremacía de Palma aparece ya confirmada en esa época, puesto que abarca el 91,30/o del movimiento de mercancías contabilizadas en kilogramos en la isla de Mallorca. Sin embargo, ese cuadro muestra con gran claridad que, debido al tráfico de vinos con Francia, el puerto de Palma no es tan preeminente en el movimiento contabilizado en litros, puesto que Porto-Colom —el puerto de Felanitx, sede principal de la fiebre vitivinícola de aquellos años— presenta un tráfico importante, un 37,20/o. Indirectamente, esto nos demuestra también la especialización que en su actividad comercial sufrieron pueblos como Felanitx, ya que su tráfico en kilogramos representó sólo el 2,20/o del tráfico mallorquín.

## 5. Conclusión

La conclusión más evidente de lo expuesto, por detrás de la frialdad aparente de los cuadros estadísticos, es que estamos en presencia de un período de expansión económica. Esta expansión, apoyada en las comunicaciones marítimas, se basa fundamentalmente en un formidable auge del viñedo y de la exportación de vinos, que desplazan otros productos que antes había forzosamente que cultivar, como el trigo y los cereales en general, cuya exportación decrece al mismo tiempo que las partidas de importación aumentan.

Fuera del viñedo o del vino, hay tres productos cuya exportación es importante: el arroz, las legumbres y el ganado de cerda. Los dos primeros revelan la importancia de las obras de regadío que se hicieron en Mallorca en la segunda mitad del siglo. La isla, de este modo, se habría ido especializando con rapidez en una serie de productos, abandonando otros. El ganado de cerda sabemos que fue introducido por la ruralía mallorquina como complemento de la agricultura, pudiendo ya en esas fechas ser destinado a la exportación. Todo esto, en conjunto, revela un hecho importante: al menos desde 1868 el poder de compra de las Baleares se ha multiplicado, gracias a la especialización, posible por el comercio. En esa evolución vino a incidir, anormalmente, la incitante presencia del mercado francés de vinos, que hace doblar la exportación de ese producto desde 1879. Ese comercio asegurado de gran rentabilidad inmediata parece, por los datos que ofrecemos, que se impuso sobre los demás productos que Mallorca había empezado a exportar —arroz, legumbres—. Significativamente, todas las partidas de exportación, salvo el vino, se derrumban a partir del auge de aquél.



CUADRO I

## BALEARES

Movimiento de mercancías (ciertos productos) por comercio exterior entre 1868 y 1886. Total provincial

	1868		1869		1870		1871		1872		1873		1874		1875		1876		1877	
	ENTRADAS	SALIDAS	ENTRADAS	SALIDAS	ENTRADAS	SALIDAS	ENTRADAS	SALIDAS	ENTRADAS	SALIDAS	ENTRADAS	SALIDAS	ENTRADAS	SALIDAS	ENTRADAS	SALIDAS	ENTRADAS	SALIDAS	ENTRADAS	SALIDAS
Petróleos	84.600	336.900	365.400	294.100	609.907	350.200	1.020.118	-----	746.108	-----	1.219.716	945.400	1.171.788	-----	730.037	298.300	588.897	423.500	252.842	1.628.300
Trigo	3.125.000	3.451.000	1.221.000	1.931.240	4.455.166	901.940	4.228.494	1.069.700	4.283.613	822.360	2.136.800	1.952.620	2.616.794	756.050	3.994.238	804.522	3.830.816	391.060	4.777.261	303.000
Arroz	3.385.900	1.167.869	3.483.300	899.128	4.296.850	1.969.381	3.606.869	1.058.038	3.602.880	1.613.643	3.334.500	2.710.454	3.033.300	1.801.643	2.485.500	1.663.142	2.262.200	1.300.351	3.523.700	1.082.628
Otros cereales	251.000	411.300	151.400	496.780	1.222.575	652.932	1.165.367	927.000	771.212	269.700	696.655	166.700	654.133	269.140	531.455	508.300	1.161.770	206.400	979.083	185.700
Harina trigo	1.204.100	885.688	824.000	995.305	2.735.903	332.980	2.135.897	495.747	1.899.209	725.182	1.531.400	596.897	2.032.398	1.371.530	3.805.347	935.616	5.592.969	935.880	7.786.984	1.153.109
Harina cereales	sin datos	sin datos	sin datos	sin datos	sin datos	sin datos	sin datos	sin datos	sin datos	sin datos	sin datos	sin datos	sin datos	sin datos	-----	-----	sin datos	sin datos	sin datos	sin datos
Legumbres	1.104.300	2.254.992	522.100	1.596.599	2.496.431	4.621.283	3.473.601	3.803.248	3.861.677	4.225.997	697.800	3.553.404	1.085.000	2.309.863	761.900	3.691.358	1.432.400	4.951.330	2.476.800	5.267.736
Aceites vegetales	2.209.200	1.105.848	1.988.600	515.800	727.660	2.402.444	1.733.888	2.092.608	1.114.773	1.393.786	2.080.844	1.828.848	965.587	1.262.000	696.658	1.625.074	571.170	1.885.410	1.755.108	983.253
Carnes	sin datos	172	sin datos	-----	sin datos	1.185	32	13.688	sin datos	850	sin datos	1.965	sin datos	252	sin datos	43	3.266	195	23	358
TOTAL Kg.	11.364.100	9.613.769	8.555.800	6.728.952	16.544.492	11.232.345	17.364.266	9.460.029	16.279.472	9.051.518	12.197.715	11.756.288	11.559.000	8.270.478	13.005.135	9.526.355	15.443.488	10.094.126	21.579.834	10.678.534
Vino	34.083	4.367.151	47.524	7.177.234	51.070	6.132.017	87.123	5.710.746	53.519	5.357.044	32.682	6.768.085	48.656	5.079.766	36.358	5.286.046	52.434	6.398.122	27.549	6.731.295
Aguardientes y alcoholes	61.715	428.138	994.314	635.108	288.041	775.552	219.089	867.404	572.784	1.631.637	293.548	1.105.698	735.410	570.544	51.382	1.218.260	297.712	1.274.243	126.790	451.792
TOTAL litros	95.798	4.795.289	1.041.868	7.812.342	339.111	6.907.569	306.212	6.578.150	626.303	6.388.681	326.230	7.873.783	784.066	5.650.310	87.740	6.504.306	350.146	7.672.365	154.339	7.183.087
Ganado *	3.574	11.855	9.612	11.707	9.067	31.762	10.637	21.978	14.609	24.762	7.299	20.327	22.143	4.102	10.288	21.311	6.575	14.709	10.590	18.931

1878		1879		1880		1881		1882		1883		1884		1885		1886	
ENTRADAS	SALIDAS	ENTRADAS	SALIDAS	ENTRADAS	SALIDAS	ENTRADAS	SALIDAS	ENTRADAS	SALIDAS	ENTRADAS	SALIDAS	ENTRADAS	SALIDAS	ENTRADAS	SALIDAS	ENTRADAS	SALIDAS
1.045.487	101.300	586.616	1.495.300	1.188.040	71.400	2.029.864	970.300	1.037.202	650.000	2.321.961	972.400	2.341.616	1.462.600	2.486.025	781.500	1.012.368	825.800
4.805.294	377.450	6.711.454	577.985	5.501.357	303.420	5.719.365	546.880	8.140.952	703.284	14.261.980	193.330	8.924.177	352.350	5.196.537	739.740	3.305.453	602.877
2.923.100	1.022.293	2.900.100	781.256	3.655.300	378.872	3.890.600	372.203	2.666.050	160.708	3.407.608	223.718	4.352.204	239.392	4.182.102	67.312	499.022	174.382
874.899	118.800	1.159.464	346.100	1.488.652	66.000	1.991.339	40.800	2.427.600	1.313.200	2.387.454	1.081.700	2.701.332	134.900	324.268	825.700	8.028.639	143.600
7.788.278	458.790	8.727.771	1.033.720	6.677.386	1.136.754	6.752.037	1.510.801	3.931.042	1.611.984	1.874.527	2.875.246	3.793.998	1.551.754	6.399.115	289.100	5.762.396	162.100
sin datos	sin datos	18.152	-----	43.000	-----	-----	-----	630	-----	-----	-----	-----	-----	-----	-----	-----	-----
4.043.600	3.343.916	4.162.000	3.654.897	4.403.956	8.084.863	3.036.700	5.662.301	1.685.000	6.354.506	6.216.742	5.391.643	5.999.004	4.492.548	7.618.920	3.261.541	6.175.513	5.266.446
1.135.945	704.983	1.147.100	764.017	1.234.508	1.569.556	825.475	497.200	374.679	588.258	568.392	274.747	323.420	413.968	319.311	747.282	286.966	570.822
12	142	92	8.017	1.100	104	10	128	32	83	73	112	45	16	8	30	-----	1.077
22.616.615	6.127.674	25.412.749	8.661.292	24.193.299	11.610.968	24.245.390	9.600.613	20.263.187	11.382.023	31.038.737	11.012.946	28.435.796	8.647.528	26.526.286	6.712.205	25.070.357	7.747.104
32.627	5.290.846	30.953	11.334.498	39.658	18.662.142	12.860	17.225.039	20.250	29.959.048	11.564	34.370.776	13.047	23.543.708	13.872	22.567.623	22.901	41.563.830
16.256	577.266	984.236	758.620	2.782.055	319.771	1.398.643	415.719	1.015.870	645.167	1.931.379	438.377	1.515.088	676.466	2.749.917	78.452	4.162.369	100.328
48.883	5.868.112	1.015.189	12.093.118	2.821.713	18.981.913	1.411.503	17.640.758	1.036.120	30.604.215	1.942.943	34.809.153	1.528.135	24.220.174	2.763.789	22.646.075	4.185.270	41.664.158
7.185	8.977	18.662	6.745	9.297	3.104	13.925	7.624	13.568	31.891	13.116	32.736	5.769	22.314	13.975	22.646	13.039	22.243

(Fuente: La Crisis Agrícola y Pecuaria, elaborado).

## CUADRO II

1868-1886.- Movimiento de ciertos productos: cantidades por cabotaje y por exterior

	Total	Cabotaje	o/o	Exterior	o/o
1868	25.868.956	10.889.757	42,2	14.979.199	57,2
1869	24.138.962	10.157.243	42,1	13.981.719	57,2
1870	35.023.917	14.345.964	40,3	20.677.953	59,1
1871	33.718.659	14.999.899	44,1	18.718.760	55,1
1872	32.614.674	17.621.151	54,	14.993.523	45,3
1873	32.160.016	15.348.184	47,2	16.811.832	52,8
1874	26.263.854	13.014.546	49,1	13.249.308	50,1
1875	29.123.586	15.371.240	52,2	13.752.346	47,6
1876	33.560.125	17.085.725	50,3	16.474.400	49,2
1877	39.493.311	25.982.760	65,3	13.510.551	34,8
1878	34.661.284	22.023.443	63,1	12.637.841	36,1
1879	47.182.348	22.330.628	47,1	24.851.720	52,3
1880	57.607.893	28.269.684	49,4	29.338.209	50,5
1881	52.898.264	27.222.061	51,2	25.676.203	48,2
1882	63.285.635	19.836.845	31,2	43.448.790	68,4
1883	78.803.779	20.611.075	26,1	58.192.704	73,6
1884	62.831.633	23.153.192	36,5	39.678.441	63,9
1885	58.648.355	19.726.640	33,3	38.921.715	66,2
1886	78.665.889	19.550.533	24,6	59.115.356	75,1

(Fuente: elaboración personal con datos de la C.A.P.)

	Puerto de Palma			Puerto de Sóller			Porto Colom			Puerto de Alcudia			Puerto de Andratx			Puerto de Pollença			TOTAL DE MALLORCA		
	ENTRADAS	SALIDAS	TOTAL	ENTRADAS	SALIDAS	TOTAL	ENTRADAS	SALIDAS	TOTAL	ENTRADAS	SALIDAS	TOTAL	ENTRADAS	SALIDAS	TOTAL	ENTRADAS	SALIDAS	TOTAL	ENTRADAS	SALIDAS	TOTAL
Petróleos	2.183.000	1.157.000	3.340.000	-----	-----	-----	-----	-----	-----	-----	-----	-----	-----	-----	-----	-----	-----	-----	2.183.000	1.157.000	3.340.000
Trigo	7.668.000	13.650	7.681.650	-----	-----	-----	-----	-----	-----	-----	-----	-----	-----	-----	-----	-----	-----	-----	7.668.000	13.650	7.681.650
Arroz	2.330.314	239.392	2.569.706	-----	-----	-----	-----	-----	-----	-----	-----	-----	-----	-----	-----	-----	-----	-----	2.330.314	239.392	2.569.706
Otros cereales	1.991.070	-----	1.991.070	-----	-----	-----	-----	-----	-----	-----	-----	-----	-----	-----	-----	-----	-----	-----	1.991.070	-----	1.991.070
Harira trigo	1.415.070	1.542.172	2.957.242	-----	-----	-----	-----	-----	-----	-----	-----	-----	-----	-----	-----	-----	-----	-----	1.415.070	1.542.172	2.957.242
Legumbres	5.491.390	368.111	5.859.501	-----	-----	-----	-----	-----	-----	39.275	39.275	-----	-----	-----	-----	-----	-----	-----	5.491.390	407.386	5.898.776
Aceites vegetales	45.026	468.858	513.884	-----	-----	-----	-----	-----	-----	-----	-----	-----	-----	-----	-----	16.034	16.034	-----	45.026	484.892	529.918
Carnes	339	49.777	50.116	-----	-----	-----	-----	-----	-----	-----	-----	-----	-----	-----	-----	-----	-----	-----	339	49.777	50.116
TOTAL Kg.	21.124.209	3.838.960	24.963.169	-----	-----	-----	-----	-----	-----	39.275	39.275	-----	-----	-----	-----	16.034	16.034	-----	21.124.213	3.894.269	25.018.482
Vino	661.909	10.640.596	11.302.505	-----	1.200	1.200	-----	9.270.828	9.270.828	-----	9.102	9.102	-----	-----	-----	-----	-----	-----	661.909	19.921.726	20.583.635
Aguardientes y alcoholes	2.039.074	1.101.509	3.140.583	-----	164	164	-----	-----	-----	-----	-----	-----	-----	-----	-----	-----	-----	-----	2.039.074	1.101.673	3.140.747
TOTAL litros	2.700.983	11.742.105	14.443.088	-----	1.364	1.364	-----	9.270.828	9.270.828	-----	9.102	9.102	-----	-----	-----	-----	-----	-----	2.700.983	21.023.399	23.724.382
Ganado	10.627	30.288	40.915	-----	-----	-----	-----	6	6	-----	-----	-----	-----	-----	-----	-----	-----	-----	10.627	30.294	40.921

Puerto de Ibiza			Puerto de Mahón			Puerto de Ciudadela			TOTAL DE MENORCA			TOTAL DE BALEARES		
ENTRADAS	SALIDAS	TOTAL	ENTRADAS	SALIDAS	TOTAL	ENTRADAS	SALIDAS	TOTAL	ENTRADAS	SALIDAS	TOTAL	ENTRADAS	SALIDAS	TOTAL
			43.696		43.696				43.696		43.696	2.226.696	1.157.000	3.383.696
			131.120		131.120		229.935	229.935	131.120	229.935	361.055	7.799.120	243.585	8.042.705
			990		990				990		990	2.331.304	239.392	2.570.696
7.200		7.200	131.548		131.548	23.293		23.293	154.841		154.841	2.153.111		2.153.111
10.790		10.790	26.235		26.235	15.345		15.345	41.580		41.580	1.467.440	1.542.172	3.009.612
17.749		17.749	181.453	131.481	312.934	85.260	382	85.642	266.713	131.863	398.576	5.775.852	539.249	6.315.101
				2.250	2.250					2.250	2.250	45.026	487.142	532.168
				300	300		1.640	1.640		1.940	1.940	339	51.717	52.056
35.739		35.739	515.042	134.031	649.073	123.898	231.957	355.855	638.940	365.988	1.004.928	21.798.892	4.260.257	26.059.149
	2.475	2.475		89	89					89	89	661.909	19.924.290	20.586.199
670		670	97.737	208	97.945				97.737	208	97.945	2.137.481	1.101.181	3.239.362
670	2.475	3.145	97.737	297	98.034				97.737	297	98.034	2.799.390	21.026.171	23.825.561
			1	24	25		13	13	1	37	38	10.628	30.331	40.959

#### CUADRO IV

Año 1884.— Porcentaje que representó cada puerto de Baleares del total del movimiento de mercancías.

Puertos	Kilogramos	Litros
Puerto de Palma	73,5	61,1
Puerto de Sóller	1,2	0,001
Porto Colom	1,7	37,1
Puerto de Alcudia	2,4	0,009
Puerto de Andratx	0,6	0,000
Puerto de Pollença	0,6	0,000
Puerto de Ibiza	10,4	0,003
Puerto de Mahón	7,5	0,09
Puerto de Ciudadela	1,4	0,000
TOTAL BALEARES	100,0	100,000

(Fuente: elaboración personal con los datos de Márquez y Pérez).



## CUADRO V

Año 1884.— Porcentaje que representó cada puerto de Baleares del movimiento total de mercancías de las respectivas islas.

Puertos	Kilógramos	Litros
Palma <sup>1</sup>	91,3	62
Sóller <sup>1</sup>	1,1	0,...
Porto-Colom <sup>1</sup>	2,2	37,2
Alcudia <sup>1</sup>	3,5	0,...
Andraxt <sup>1</sup>	0.6	0,
Pollença <sup>1</sup>	0,6	0
Mahón <sup>2</sup>	83,2	100
Ciudadela <sup>2</sup>	16,5	0

---

<sup>1</sup> porcentaje respecto al total de Mallorca

<sup>2</sup> porcentaje respecto al total de Menorca

No figura Ibiza, pues sólo consta tráfico en el puerto de la capital.





En segundo lugar, parece que en el siglo XIX las islas mantienen un activo comercio independiente con el extranjero al menos para productos agropecuarios. Su vinculación estrecha al área económica del puerto de Barcelona —tan característica en la actualidad— sería, por tanto, posterior y posiblemente como consecuencia de la ruina de fines de siglo que, como en otras ocasiones, dejó a las islas desamparadas. He aquí un tema de estudio que debe ser abordado con seriedad inmediatamente.

En tercer lugar, podemos concluir que en el último tercio del siglo XIX Palma concentra ya la mayoría absoluta del comercio insular. El auge de Porto Colom parece puramente coyuntural, en conexión con la exportación de vino a Francia.

Independientemente del estudio del comercio, creemos que, para el conocimiento de las transformaciones agrarias en Mallorca en el siglo pasado, debemos llamar la atención sobre dos productos que ofrecen un gran interés. Nos referimos al arroz y a las legumbres, el primero de los cuales constituye una auténtica sorpresa. En cuanto a las legumbres, sería preciso investigar las razones exactas de su relativa pérdida de importancia a partir de 1883. Ya hemos dicho que el descenso de la exportación puede deberse al descenso en la producción por el agotamiento de muchas parcelas de la Albufera recién desecada. Ahora bien, la importación de legumbres crece, lo que quiere decir que el mercado local las reclama y puede pagarlas, por lo que se recurre a los centros de producción del exterior. En cualquier caso, habría que conocer, si fuera posible, la evolución de la superficie dedicada a estos cultivos. Por otra parte, es necesario, como ya hemos dicho varias veces, seguir el movimiento comercial después de 1886 lo que probablemente daría la clave de algunas transformaciones importantes. Queda consignado el hecho y apuntadas algunas vías de investigación que, en conjunto, podrán darnos una idea más exacta que la que tenemos ahora sobre los cambios profundos que la economía insular —y nos referimos sobre todo a Mallorca— experimentó en el paso de un siglo a otro.

Palma de Mallorca, 1972.

#### *Fuentes utilizadas*

“*La Crisis Agrícola y Pecuaria*”. Datos estadísticos de la Comisión creada por Real Decreto de 7 de julio de 1887 para estudiar la crisis por que atraviesa la Agricultura y la Ganadería. Madrid. Publicación Oficial. Establecimiento tipográfico Sucesores de Rivadeneyra, Impresores de la Real Casa, 1888.

*Márquez y Pérez, Manuel*: “Las islas Baleares en 1884”. Palma de Mallorca, 1886.