

Excavacions arqueològiques a la ciutat d'Eivissa

per J. H. Fernández
C. Gómez Bellard
i R. Gurrea

A més de les excavacions que duu a terme regularment dins del seu programa d'investigacions, el Museu Arqueològic d'Eivissa té encomanades una sèrie de tasques en el marc de la defensa del Patrimoni Cultural de les Pitiüses. Una d'elles, i no de les menys importants, és la realització de totes aquelles labors de salvament que, per la urgència que presenten, s'han de fer efectives amb els mitjans disponibles i sense planificació prèvia.

A finals de l'any 1981 es va presentar precisament una d'aquestes avinenteses. La demolició de l'edifici situat a l'Avda. d'Espanya núm 3 de la ciutat d'Eivissa, demolició prèvia a la construcció d'un edifici destinat a albergar unes oficines bancàries i habitatges, donà lloc a realitzar una excavació d'urgència entre els mesos de novembre i desembre. Fa molt pocs anys es realitzaren també unes excavacions en els solars contigus, on es tragueren a la llum unes estructures i gran quantitat de ceràmica que feren suposar que en aquest solar del núm 3 també s'hi havien de produir troballes.

Organitzat l'equip de treball, format principalment pel grup de jòvens enquadrat en el servei d'excavacions del Museu, les excavacions s'iniciaren el dia 20 de novembre, sota la direcció i l'assessorament dels qui signam aquest treball.

Es procedí a obrir una cala de 5 x 3'5 m en el sector sud-est del solar, que en dies successius es va anar ampliant al nord i al sud. L'interès de les troballes va aconsellar l'obertura d'altres tres cates (núm II, III i IV), deixant normalment entre elles un testimoni d'1 m d'amplària del qual es veia modificada en algunes zones del solar per la presència de gruixuts fonaments de formigó pertanyents a construccions recents.

Les quatre cales proporcionaren una estratigrafia semblant, que quedarà reflectida al final d'aquesta memòria.



Vista parcial de l'excavació, amb l'habitació de la cala III en primer pla a la dreta.

Però mereixen destacar-se les estructures trobades a la cala III.

Aquesta, de 4 x 3 m, ampliada després a 4 x 4'5 m, estava tallada en el seu costat oest per un mur de formigó de tres metres de profunditat fet en el solar contigu per aïllar la construcció de la capa freàtica. Darrera un primer nivell revolt, de 0'50 m d'espessor aproximadament, amb material ceràmic àrab, romà i púnic, es trobà un nivell romà d'uns 0'60 m, datable al segle I dC per la terra *sigillata* aretina, fragments de vidre i algunes boques d'àmfora. Al cantó sud-est de la cala es trobà una bossada de terra grisa, diferent de la resta, amb ceràmica romana d'època més avançada, especialment *terra sigillata clara*, juntament amb ossos d'animals, cargols...

Davall del nivell romà es pogué apreciar la presència de dos murs de

pedres carejades i travades amb argila. Abastant el nivell del sòl, d'argila apiconada, es pogué comprovar l'existència d'un tercer mur que tancava l'angle de 45° format pels altres dos. Quedava així una habitació de forma triangular de 7 x 3 x 3'7 m, llevat del darrer, quasi arrasat. Entre aquest mur i el de formigó es pogué descobrir una part de sòl d'allò que fou l'habitació contigua.

El mur principal tenia restes d'una capa de referit. A nivell del sòl de l'habitació, s'havien obert tres forats per contenir sengles recipients. El més petit és un bloc de pedra granítica de 0'45 x 0'32 i 0'19 m d'altura, lleugerament treballat per servir com a recipient. Els altres dos, amb mesures quasi iguals (0'45 m de diàmetre i un poc més de fondària), són de ceràmica, amb parets gruixudes a la boca, que es van aprimant cap a la base, còncava. Aparegueren molt clivellats. Foren



Vista parcial de l'habitació de la cala III. Al fons a l'esquerra el pou àrab.

fixats als buits corresponents amb argila.

El material púnic trobat a nivell del sòl —ceràmiques, monedes de la seca d'Eivissa...— permetè datar el mur en la 1^a. meitat del segle II aC. Cal fet notar que el nivell romà arribava, en la

zona del mur arrasat, quasi fins al mateix sòl.

No havent aparegut al nord del mur principal cap tipus de sòl o altra estructura, es va seguir aprofundint, fins a trobar, just davall dels fonaments del mur, un nivell de ceràmiques

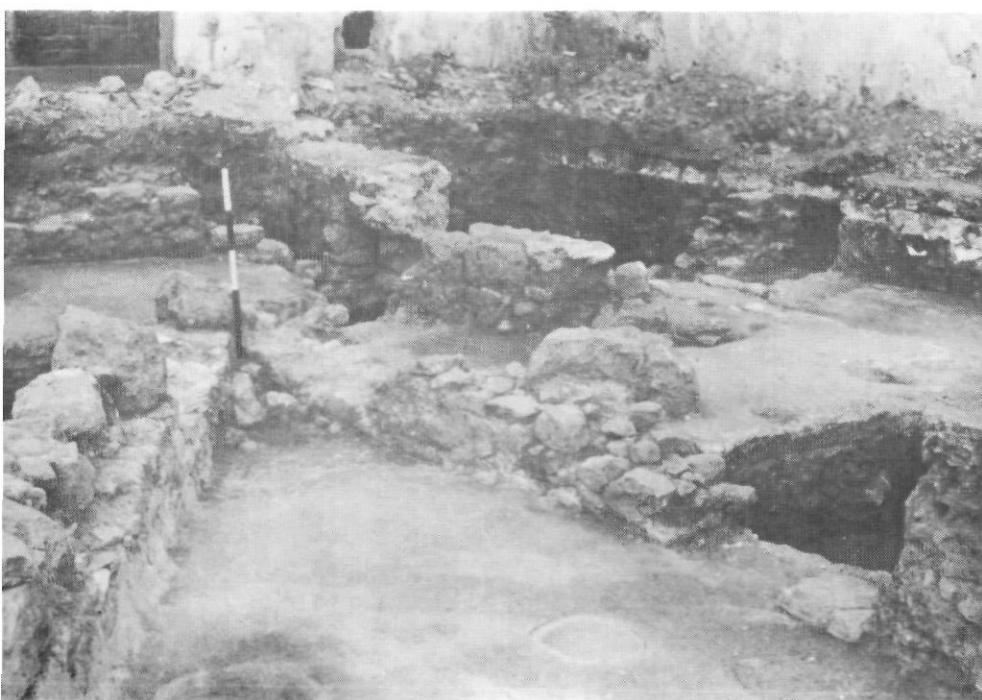
destruïdes, dels tipus més variats, algunes evidentment de rebuig d'una terrisseria: àmfores, gerres púniques de diversos tipus, imitacions locals de plats de la forma *Lamboglia 23*, plats de ceràmica grisa eivissenca..., tot això datat a finals del segle III aC. Per desgràcia, en aquest nivell, aflorà una capa freàtica i l'aigua impedí que es pogués enfondir més. La dita capa s'ha trobat en totes les cales i ha impedit que es poguessin abastar nivells més antics que l'assenyalat del segle III aC.

Llevat de la cala II, que no donà cap tipus d'estructures, per bé que sí algunes peces notables, en totes les altres aparegueren restes de parets molt mal conservades, la majoria de la mateixa cronologia de l'habitació de la cala III. En la cata IV aparegué un sòl d'argila ben apiconat, a menor profunditat que el de la cala III, limitat per un muret quasi arrasat. Entre les escasses pedres que quedaven, es trobà un tresoret de 28 monedes de bronze de la seca d'Eivissa, molt mal conservades, igualment datables al segle II aC.

En la cata I, a part d'algunes filades de pedra molt destruïdes, es trobava un pou àrab que tallava els nivells romans i púnics fins arribar a la capa freàtica.

En resum l'estratigrafia del jaciment a partir de les dates de les cotes I i III és la següent:

Vista parcial de l'habitació amb dos dels cubells.



Nivell 1: espessor mitjana de 0'60 m; terra solta de color gris; ceràmica moderna, àrab, romana i púnica, revolta. Algunes peces es troben tanmateix quasi senceres.

Nivell 2: espessor de 0'40 a 0'70 m segons cales; terra roja, compacta; senyals abundants de foc; material romà del canvi d'era o del segle I dC avançat; en les cales I, III i IV hi ha una gran bossa de material tardà, del segle II dC endavant.

Nivell 3: espessor variable, de 0'20 a més de 0'50 m; és el nivell de construcció de les estructures de la cala III i de la IV; material púnic tardà, segurament del segle II aC avançat.

Nivell 4: espessor entre 0'20 i 0'40 m; es trobà únicament en les cales I i III; terra d'argila groga-verdosa, molt humida per la presència pròxima de la capa freàtica; gran quantitat de material del segle III aC, tal vegada alguna peça anterior; abundants rebutjalls de forn; les estructures de la cala III estan construïdes quasi directament sobre aquest nivell ceràmic.

Els tres cubells de l'habitació de la cala III. La d'enmig és la de pedra.



El nivell de les àmfores o nivell 4 de la cala III, tal com va ser trobat.

CONCLUSIÓ

Els treballs són recents i encara exigeixen una important labor de neteja i estudi dels materials per poder treure conclusions sobre el tipus de jaciments excavats. Creim tanmateix que es pot dir provisionalment que el jaciment de l'Avda. d'Espanya núm 3 s'emmarca dins del cinturó artesanal de l'Eivissa púnica, entre la ciutat i la necròpolis, al peu d'aquesta. En un solar proper es destruïren fa 15 anys, durant les obres de construcció d'un edifici comercial, dos forns de terrisseria que pareixen púnics segons les referències que posseïm. Juntament amb les dades que proporcionaren els treballs de l'Avda. d'Espanya núm 5, a punt de ser enllestides per a la seua publicació, esperam poder donar a conèixer un altre centre de terrisseria de la Ciutat, que els rescats d'aquests darrers anys van traient a la llum.

J. H. FERNÁNDEZ
C. GÓMEZ BELLARD
R. GURREA

