

L'EDIFICI SINGULAR A DE LA CIUTAT IBÈRICA DEL MOLÍ D'ESPÍGOL (TORNABOUS, L'URGELL): INTERPRETACIÓ I FUNCIONALITAT

Ibèric Ple, Molí d'Espígol, residència aristocràtica, banquets, ilergetes

Meritxell Monrós González*

El objetivo principal de este artículo es el de profundizar en el sentido y la funcionalidad del Edificio Singular A del Molí d'Espígol, cuya interpretación ha sido siempre controvertida. El trabajo ha consistido en la reinterpretación de las fases arquitectónicas a partir de sus estructuras y el reestudio del material recuperado en las excavaciones antiguas. A partir de aquí hemos propuesto una nueva interpretación del edificio, con una función de residencia aristocrática.

Ibérico Pleno, Molí d'Espígol, residencia aristocrática, banquetes, ilergetes

The principal aim of this article is to deepen into the meaning and the functionality of the Singular Building A of the Molí d'Espígol site, which has always been controversial. This research deals with the interpretation of the architectural phases from its built structures, as well as the restudy of the material recovered from the earlier excavations. From these data I propose a new interpretation of the building as an aristocratic residence.

Iberian Period/Classical Iberian Period, Molí d'Espígol, aristocratic residence, banquet, ilergets

Le but principal de cet article est d'approfondir dans le sens et la fonctionnalité de l'Édifice Singulier A du Molí d'Espígol, ce qui a fait l'objet de controverses. Le travail a consisté à la réinterprétation des phases architectoniques à partir des structures bâties et la réétude du matériel récupéré dans les fouilles anciennes. D'après cette nouvelle interprétation nous avons proposé une nouvelle interprétation du bâtiment, qui aurait fonctionné comme résidence aristocratique.

Période Ibérique/Ibérique Moyen, Molí d'Espígol, résidence aristocratique, banquet, ilergètes

209

OBJECTIUS I METODOLOGIA

En aquest article es vol aprofundir en l'estudi funcional de l'anomenat Edifici Singular A, que correspon als sectors 61, 55N i 55S, 62, 63, 64 i 65, aprofitant tota la documentació estratigràfica recuperada en un treball de recerca anterior¹. Igualment, realitzarem una petita introducció a la resta de sectors que componen el barri, ja que estan molt relacionats amb l'Edifici Singular A, tant arquitectònicament com funcionalment.

Els pocs documents deixats pels arqueòlegs Joan Maluquer de Motes i Miquel Cura, l'estudi dels materials

ceràmics recuperats en els diferents espais així com l'anàlisi i la revisió dels paraments/estructures arquitectòniques *in situ* són les principals eines utilitzades en l'estudi. La dificultat radica en el desconeixement total de l'estratigrafia, ja que les excavacions dels anys '70 i '80 no seguien una metodologia ni un registre sistemàtics. En el treball d'investigació es va restituir tota la seqüència estratigràfica de tots els sectors, així com les fases constructives del conjunt estudiat a partir de les dades i informacions existents. La restitució de l'estratigrafia està estretament relacionada amb el registre del mobiliari. Aquesta feina ha estat imprescindible per poder datar tots els estrats.

* Institut Català d'Arqueologia Clàssica (ICAC). Plaça d'en Rovellat s/n. 43003 Tarragona

1.- L'origen d'aquest article és un treball d'investigació per a l'obtenció del títol de Màster d'Arqueologia Clàssica (Universitat Rovira i Virgili, Institut Català d'Arqueologia Clàssica i Universitat Autònoma de Barcelona), titulat "La problemàtica de la reconstrucció del registre d'excavacions antigues: el cas del Molí d'Espígol (Tornabous, Urgell)", codirigit per Carme Belarte i Jordi Principal, i presentat el juliol de 2008 a la mateixa institució.

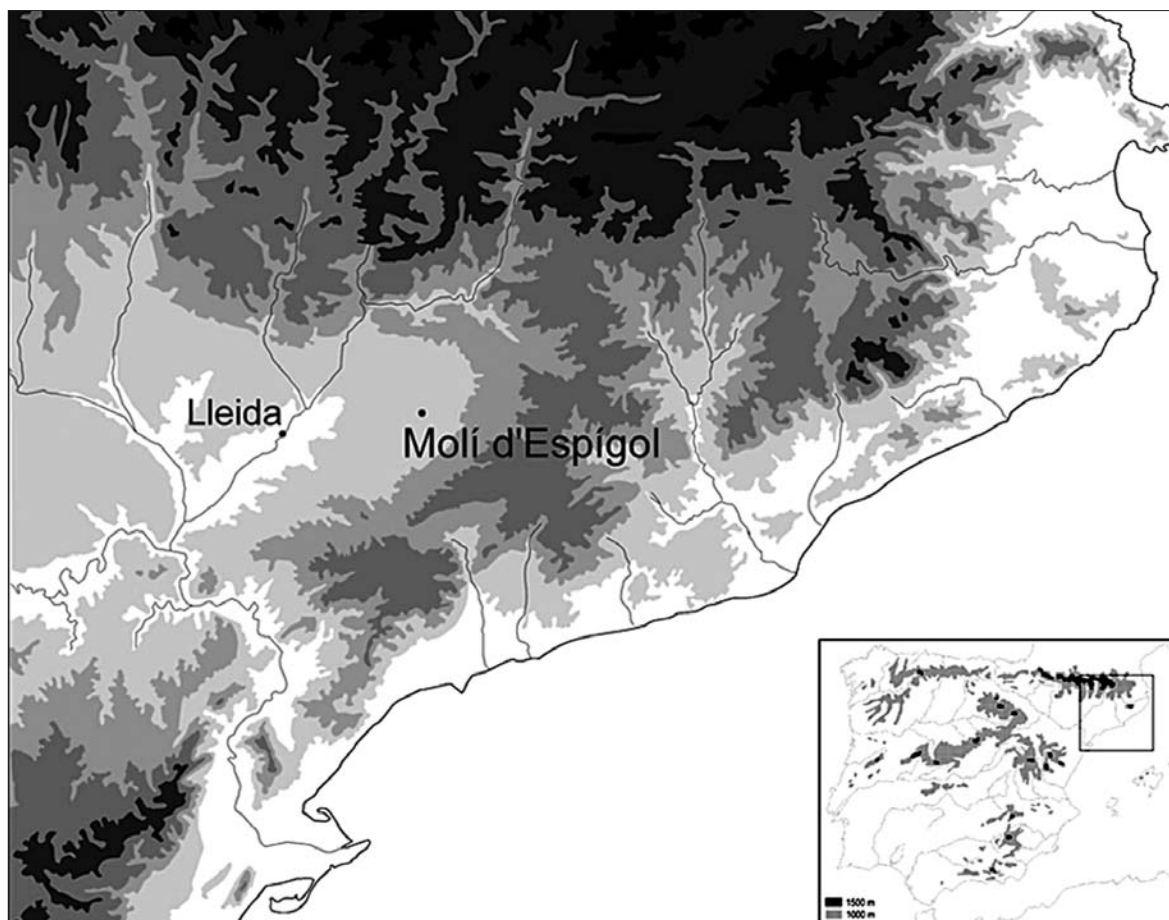


Figura 1. Situació geogràfica del jaciment del Molí d'Espígol (Tornabous, l'Urgell).

HISTÒRIA DE LA INVESTIGACIÓ

Las primeres afectacions en el jaciment del Molí d'Espígol es van dur a terme a la dècada dels '50, quan el propietari dels terrenys va voler anivellar la zona per utilitzar-la com a camp de cultiu de regadiu. Amb els treballs es va desmuntar una part de l'assentament i de la muralla en l'àrea occidental.

L'any 1970, Antoni Llorens, director del Museu Diocesà de Solsona, va dur a terme la primera intervenció, que continuaria durant els dos anys posteriors.

No va ser fins 1979 quan, per iniciativa de la Universitat de Barcelona, el Ministeri d'Educació i Ciència va expropiar el jaciment. El 1982 es va traspasar la competència a la Generalitat de Catalunya.

Des de 1975 fins 1985 la direcció de les excavacions van anar a càrrec d'en Joan Maluquer de Motes, que va intervenir a l'Edifici Singular A des de 1977 fins 1983. Fins 1987 no es reprengueren les excavacions en el jaciment, aquesta vegada la direcció aniria a càrrec d'en Miquel Cura, qui intervindria al jaciment durant set anys, en els que, entre altres coses, va finalitzar les excavacions a l'Edifici Singular A.

L'any 2000 la gestió del poblat ibèric va passar al Museu d'Arqueologia de Catalunya, des d'on actualment es coordina l'activitat i el programa científic pel Molí d'Espígol. I al 2008 inicià el projecte d'investigació "El Molí d'Espígol, una ciutat ibèrica a les terres de Ponent", dins del qual es va realitzar la primera excavació programada en el jaciment, emmarcada en aquest projecte.

SITUACIÓ I DESCRIPCIÓ GEOGRÀFICA

El poblat ibèric del Molí d'Espígol està situat en el límit nord-oriental de la plana de l'Urgell, en el terme municipal de Tornabous, a uns 1700 m al nord-est del nucli urbà (coordenades UTM x = 339623 y = 4619488). Ocupa la primera ondulació del terreny (310 msnm) al peu d'un turó de 342 msnm ubicat al nord-oest del tossal d'Espígol (370 msnm) que és l'altura dominant de la contrada. Al mig d'aquests dos turons existeix una depressió de fins a 320 msnm per on discorre actualment el canal d'Urgell (fig. 1).

INTRODUCCIÓ AL JACIMENT

El Molí d'Espígol, que es data entre els segles VII i mitjan segle I aC, és un assentament ibèric que es pot considerar de primer ordre, sent el més gran i important de les comarques occidentals catalanes, amb una extensió que abasta els 10.000 m², encara que només s'ha excavat, fins ara, un terç del total (Principal/Bermúdez/Saula 2007, 6) (fig. 2).

Aquesta ciutat ibèrica, que territorialment es correspondria amb el poble ibèric dels ilergets, presenta un urbanisme complex, basat en el traçat regular d'eixos viaris, a partir dels quals es construeixen els diferents barris o zones, així com espais i infraestructures públiques i defenses complexes.

INTRODUCCIÓ A LA ZONA 15

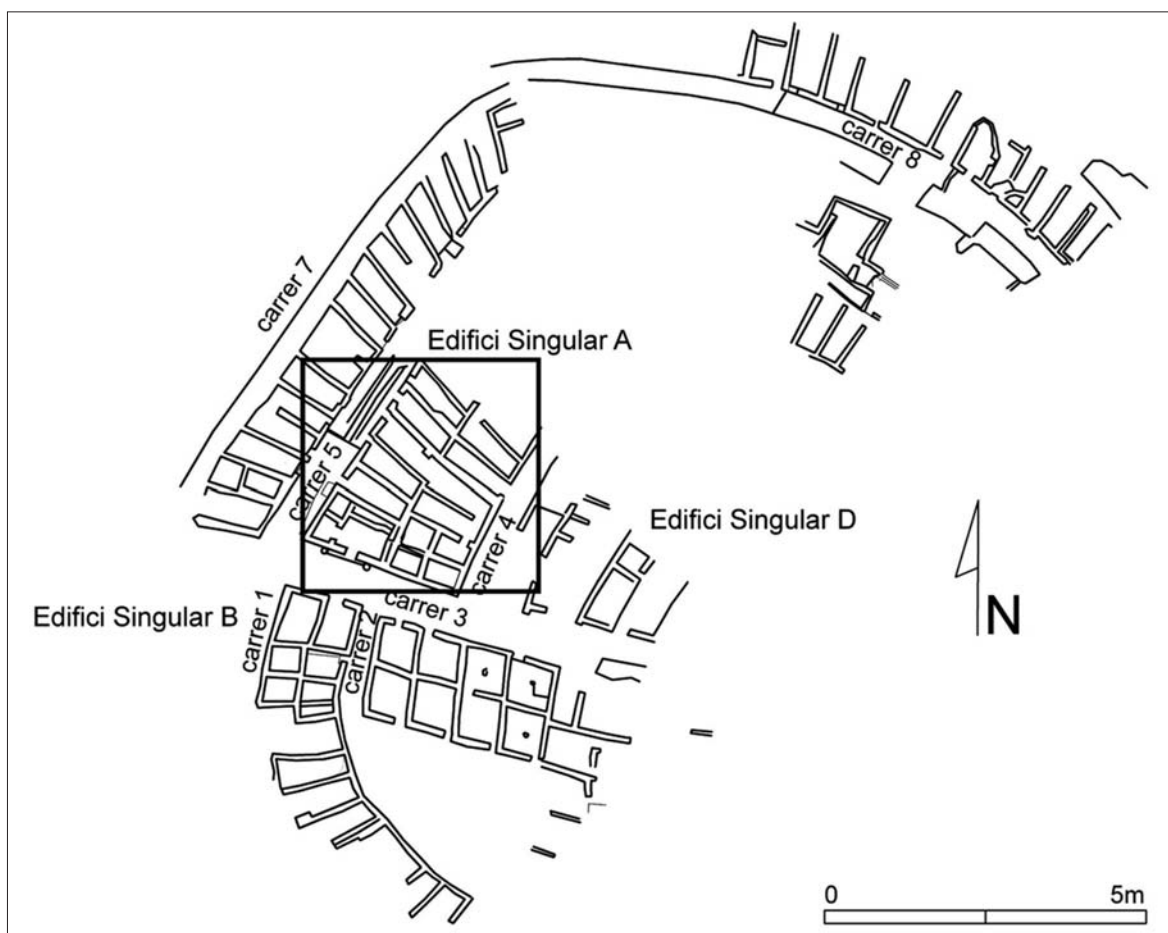
L'agrupació d'estances que formen la zona 15 es construeixen i s'orienten a partir del traçat dels carrers 3, 4 i 5, de manera que queden definits tres grups d'espais

o àmbits. El primer i més important és el que s'orienta i s'obre al carrer 3, la via principal. Es tracta del sector 61, que engloba els espais 55N i 55S, 62, 63, 64 i 65. La seva situació privilegiada ja indica la importància que té entre aquest grup d'àmbits; a més, presenta una arquitectura completament diferent del mòdul utilitzat en la resta de la zona (tots els sectors, exceptuant els de l'Edifici Singular A, presenten una modulació de 6 x 2 m aprox.), però, a la vegada, marca la construcció dels espais que s'obren als carrers secundaris 4 i 5 (fig. 3).

Al nord d'aquest primer grup es troben la resta de sectors que formen aquest barri (66, 201, 202, 203, 204, 260, 261, 262, 263 i 264), els quals es poden dividir en dos grups: els que s'orienten cap el carrer 5 (66, 200, 201, 202, 203 i 204) i els que s'orienten cap el carrer 4 (260, 261, 262, 263 i 264).

El nostre coneixement sobre l'evolució urbanística de la zona 15, el barri de l'Edifici Singular A, varia segons el sector. Dels situats al nord de l'Edifici (66, 201, 202, 203, 204, 260, 261, 262, 263 i 264) només coneixem l'última fase. Pel que fa al sector 200, documen-

Figura 2. Planta de la ciutat ibèrica del Molí d'Espígol.



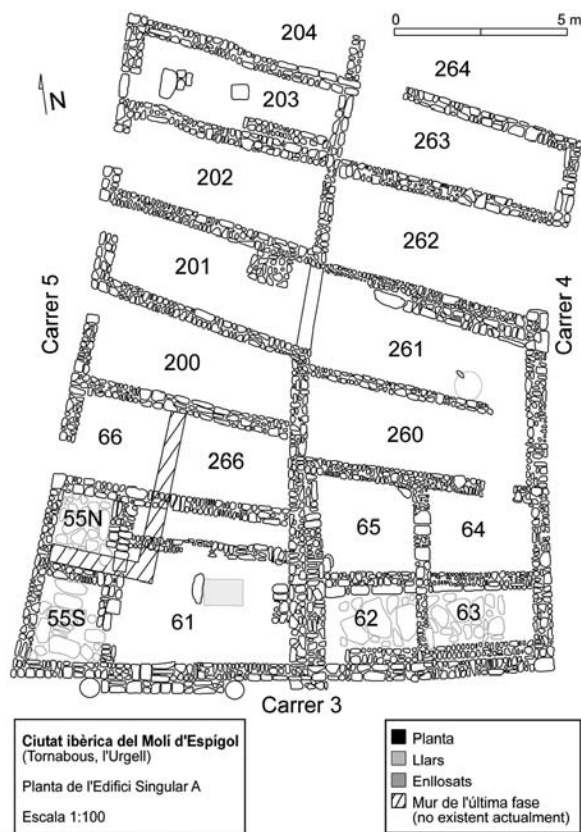


Figura 3. Planta de l'Edifici Singular A.

212

tem dues fases i del 266 en coneixem tres. Dels sectors que constitueixen l'Edifici Singular A (61, 55N, 55S, 62, 63, 64 i 65) hem pogut reconèixer fins a sis fases constructives.

L'EDIFICI SINGULAR A

L'Edifici Singular A està format pels sectors 61, 55N, 55S, 62, 63, 64 i 65, com ja hem avançat anteriorment. És un edifici complex de planta trapezoidal, de 15,8 m de longitud per 6,2 m d'amplada, que ocupa una superfície, aproximadament, de 98 m². Delimitat per l'est pel carrer 5, per l'oest pel carrer 4 i pel sud pel carrer 3, pel qual s'hi faria l'accés; pel nord queda limitat pels sectors 266 i 260.

FASES

Les fases que s'han establert per l'Edifici s'han realitzat a partir de les reformes constructives detectades en el sector 61 (fig. 4), que es poden apreciar en els murs que actualment encara es conserven, i posteriorment s'ha realitzat una restitució estratigràfica hipotètica a partir del material extret en les excavacions d'en Joan Maluquer de Motes i d'en Miquel Cura.

Fase VI

És la més antiga de l'edifici, de la qual només coneixem dos murs (MR15122 i MR15132), orientats est-oest. No es pot afirmar que les estructures trobades en aquesta fase formessin part de la posterior edificació, com tampoc quina funció tindrien ni amb què estaven relacionades. El material aparegut en els estrats corresponents, permet atorgar una cronologia de principis del segle V aC, als estrats associats a aquests murs. Pràcticament no apareix material d'importació i les úniques formes presents són de ceràmica a mà. Hauríem de concretar, que aquest estrat no s'ha acabat d'excavar, fet que no permet donar-ne més detalls.

Fase V

És el moment de fundació, la construcció pròpiament dita, de l'Edifici. Es basteixen els murs que s'orienten paral·lels al carrer 3, al 5 i al 4. La porta d'entrada no es troba a la façana del carrer 3, sinó en el seu costat contrari, en el mur nord que actualment separa el sector 61 del 266.

En els sectors 55N i 55S no s'ha documentat cap mena d'estructura divisòria entre ells, de manera que constituïrien un únic espai. En el centre del sector 61 es va documentar una llar que presentava una forma rectangular (112 per 75 cm) i estava construïda amb una base de lloses grans i amb una altra al costat a manera de petita taula. En aquesta fase en Miquel Cura va documentar, també, un banc corregut (de 125 per 50 cm) en el costat oriental de l'estança (Cura 1989, 174-181). El sector 62/63 es trobaria unit al sector 61, i no hi hauria cap tipus de comunicació amb el sector 65/64. El material aparegut en aquesta fase ens permet donar una cronologia de finals del segle IV aC.

Fase IV

És construïen les dues cel·les 55N i 55S, que s'enllosen i queden unides al sector 61 per les seves respectives portes. En aquesta última estança es troba una llar de forma rectangular, que segurament estaria aprofitant la de la fase anterior, i l'espai temporal d'ús entre un foc i l'altre seria molt curt.

Es va obrir una porta a la façana del carrer 3 de 1,30 m de llum, que dona accés a aquesta gran sala. És molt probable que en aquesta fase el carrer no fos enllosat o s'enllosés amb la construcció del nou edifici.

Es reforma el mur que divideix el sector 62/63 del 65/64, obrint una porta en el sector 62, que uniria aquests sectors. El sector 62/63 s'enllosa, de la mateixa manera que ho fa el sector 64/65 (enllosat que el Dr. Cura no menciona en cap moment en el sector 65, però que en el sector 64, en les excavacions del 2008, va aparèixer per sota del paviment de terra batuda i que clarament continuava cap el sector 65).

El material que es documenta en aquesta fase és escàs, pràcticament no apareixen importacions i en canvi és



Figura 4. Fases constructives plantejades per a l'Edifici Singular A: Fase VI (començ del segle V aC.); Fase V (final del segle IV aC.); Fase IV (final del segle IV – inicis del segle III aC.); Fase III (primera meitat del segle III aC.); Fases II (segona meitat del segle III aC.); Fase I (final del segle III aC.).

abundant la ceràmica de cuina, de servei i la fauna. La seva datació és possible que correspongui a finals del segle IV aC i principis del III aC.

Fase III

Correspon al moment de monumentalització de l'edifici. Es construeix una porta de 3,10 m de llum, s'afegeix un esglaó i les dues bases de columna a cada costat, en el carrer 3.

Els sectors 55N i 55S no presenten modificacions, per raó de la seva continuïtat respecte de la fase anterior, encara que possiblement tinguin un paviment de terra batuda.

En el grup de sectors 62, 63, 64 i 65 no presenta cap canvi des del punt de vista arquitectònic però sí que s'hi ha pogut documentar canvis de funcionalitat.

És en aquest moment quan, es detecta el paviment de terra batuda del sector 64/65, en què en Miquel Cura (2006, 42) trobà dos enterraments infantils i revestiments de paret pintats de vermell. En la intervenció realitzada el setembre de 2008 en el sector 64, aparegueren *in situ* abundants fragments de closca d'ou i material metàl·lic (ferro i plom), concentrats en la zona est del sector, així com el mateix revestiment de paret de la 65 en l'estrat d'amortització. D'altra banda, es va poder identificar una gran porta que uniria el sector 64/65 amb el 260 (el qual es troba en la fase I).

Respecte el sector 61, presentava un paviment de terra batuda recobert per una petita capa de cendres fosques (Cura 1989, 174-181) en el qual es va trobar una llar de forma rectangular, en el mateix lloc que la de la fase anterior. En el nivell d'amortització d'aquest estrat, s'hi ha documentat més de quatre-cents fragments de fauna, que ens han permès interpretar-ne la funcionalitat. Aquesta fase es podria datar de la primera meitat del segle III aC.

Fase II

És un moment de reforma, es tracta d'un període molt curt, que segurament va durar poc temps. Es van construir els murs que dividiran els sectors 62 i 63 i els 65 i 64, de manera que aquests quatre àmbits queden completament inaccessibles o ens és impossible interpretar els accessos. D'altra banda, la porta que unia el sector 64/65 i 260 es veu reduïda.

La porta central es fa més estreta, 1,30 m de llum, i es reforma el mur intern del sector 61, separant aquest del sector 62, el qual queda tapiat.

Es data de la segona meitat del segle III aC.

Fase I

L'última, és la que actualment es pot veure a la resta de sectors del barri. En aquest moment, creiem que l'espai que ocupava el sector 61 ha quedat abandonat o que ja no té la funció anterior, ja que bona part del seu espai és ocupat per una nova construcció, el sector

66 que, a partir de l'estudi estratigràfic realitzat, sembla un espai amb una funció d'estable o magatzem.

Pel que fa els sectors 62, 63 i 65, no coneixem si queden en desús o tindrien una funció d'hàbitat, com és el cas de l'àmbit 64 que continua unit, en aquesta última fase, al sector 260.

Els estrats que es poden relacionar amb aquesta fase, excavada per Joan Maluquer de Motes l'any 1978, es podrien datar clarament de finals del segle III aC.

INTERPRETACIONS FUNCIONALS

L'Edifici Singular A l'hem d'entendre com un únic edifici complex, format per un conjunt de sectors, del qual l'àmbit 61 n'és el distribuïdor. La singularitat de la construcció no només radica en la seva arquitectura sinó en la visió de conjunt de totes les dependències, i serà l'estudi global (material, registre d'excavació i, també, l'arquitectura) el que ens n'indicarà la funció.

Des de la construcció de l'edifici a inicis del segle IV aC (fase V) es realitzen molt poques variacions arquitectòniques fins al moment del seu abandó. Aquest fet ens podria indicar la intenció, des del moment inicial de la seva edificació, d'una perdurabilitat pel que fa a la funcionalitat.

Respecte a les primeres fases, és difícil proposar una funcionalitat per a aquest edifici. La fase VI (segle V aC) no està acabada d'excavar, fet que no ens permet atorgar una funcionalitat a l'espai. Pel que fa a la fase V (finals de segle IV aC), com s'ha dit anteriorment, s'hi va documentar una banqueteta i una gran llar rectangular de 112 per 75 cm, mesures que sobresurten del comú en les llars del Molí d'Espígol, que pràcticament sempre són circulars i, aproximadament, de 90 per 70 cm. El material aparegut, en l'estrat corresponent a aquesta fase és molt pobre; la fauna i la ceràmica són pràcticament inexistent. Amb aquests elements no podem plantejar una funcionalitat concreta, però sí creiem que es desmarca del purament domèstic.

Al final del segle IV – inicis del III aC (fase IV) són poques les reformes que es realitzen. No queda clara la seva funció i, tot i que el material aparegut en el nivell d'aquesta fase és més abundós no ens aporta suficient informació.

La primera meitat del segle III aC (fase III) sembla ser el moment d'esplendor, tant de l'edifici com de la ciutat, ja que és quan documentem les reformes urbanístiques/arquitectòniques més importants. En aquest moment, adquireix estèticament una considerable monumentalitat amb l'ampliació de la porta i la col·locació de les dues bases de columnes, és a dir, que presentava un espai porticat.

A partir d'aquest moment es detecta un declivi de l'ús d'aquest edifici, que a partir de la segona meitat del

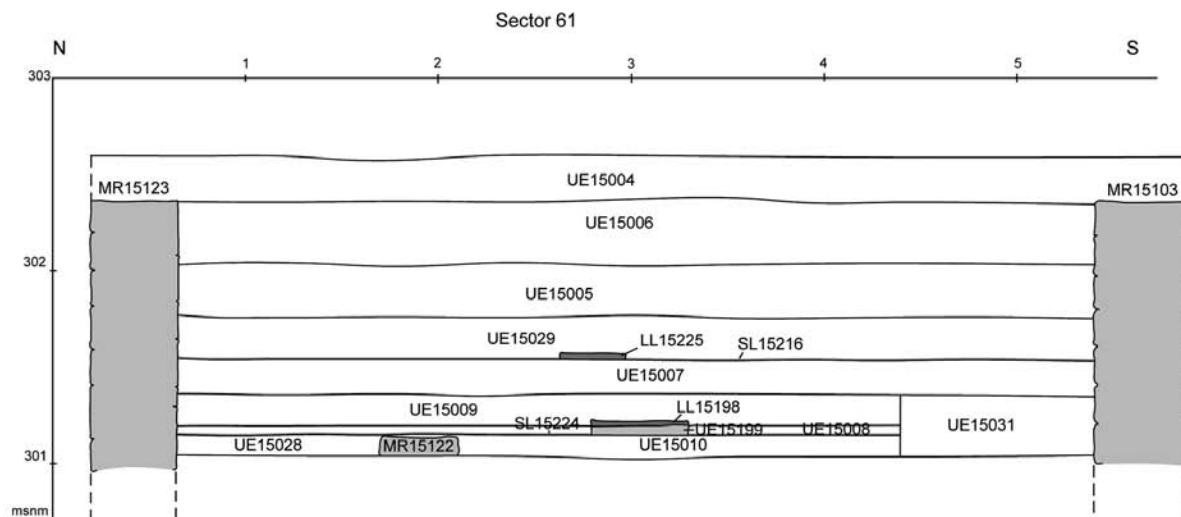


Figura 5. Restitució hipotètica de la secció del sector 61.

segle III aC (fase II) es reforma, tapiant les habitacions laterals i construint-ne de noves (a la fase I, finals segle III aC), amortitzant l'espai que en moments anteriors havia ocupat el sector 61. Destaquen, aleshores, altres espais, com el sector 200, per la gran quantitat de ceràmica d'importació documentada i la presència de decoració mural de revestiment de fang i calç pintat de varis colors, o la construcció de nous conjunts d'habitatges, agrupant dos o tres àmbits, creant així espais domèstics complexos, a les acaballes del segle III aC, com poden ser els Edifici Singular D i l'Edifici Singular B, dels quals en parlarem més endavant.

Cal mencionar que tant l'edifici com la ciutat del Molí d'Espígol són únics en el món ilergeta del període Ibèric Ple. A la zona, hi ha altres assentaments com Els Vilars (Arbeca, Lleida) o els Estinclells (Verdú, l'Urgell) però, en aquesta cronologia, no recullen les funcions i les dimensions que documentem al Molí d'Espígol.

La singularitat del Molí d'Espígol ve donada, doncs, per diferents elements: el seu urbanisme, les dimensions i també algunes de les seves construccions, com l'Edifici Singular A. Aquest presenta unes mesures especialment grans respecte a la resta de construccions de l'assentament, ocupant una superfície total de 97,9 m², i dels quals 37,4 m² ja els ocupa l'espai central (sector 61) amb les dues cel·les (sectors 55N i 55S). Arquitectònicament, presenta una sèrie d'elements que el fan destacar, com serien les bases de columna que formen l'espai porticat, la gran porta d'entrada, que s'obre al que actualment és el carrer principal de la ciutat, una gran llar de foc central i una banquetta (documentada almenys a la fase V).

Pel que fa al material extret de les excavacions antigues la fauna és un dels que més destaca. L'estudi zoològic² ens ha mostrat uns resultats molt interessants per la seva abundància, especialment les dades recuperades en els paviments que presentaven llar de foc central de l'estança 61 (fig. 5).

Entre les unitats estratigràfiques estudiades, les que volem tractar aquí són la UE15009 (fase IV), UE15029 (fase III) (ambdues del sector 61) i la UE15014 (fase III del sector 62). Els resultats d'aquest estudi mostren un predomini del consum d'ovicaprins (58%), seguit dels suïds (21%) i dels bovins (9%), animals comuns en el consum quotidià en el món ibèric, com es documenta en altres jaciments contemporanis, com és el cas d'Alorda Park o el Turó de la Font de la Canya (Valenzuela, 2008).

D'acord amb l'estudi zoològic (Colominas 2009) la separació de l'animal en quaters, el desmembrament de les extremitats, l'extracció de vísceres i el descarnament d'alguns elements esquelètics d'alt i mig contingut carni suggereixen que les restes òssies trobades en aquests estrats són el resultat de les deixalles de processament i de consum culinari, exceptuant les de cérvol, cavall i gos. Així mateix, es considera que l'elevat grau de fracturació dels ossos respon a l'obtenció de la medulla i l'extracció del greix a través del bullit d'aquests. D'altra banda, s'ha pogut comprovar que l'edat de sacrifici dels bovins i ovicaprins ha estat en edat adulta, ben al contrari dels porcs, que ha estat en edat juvenil. (Colominas, 2009).

Pel que fa al material ceràmic, en els estrats UE15009, UE15029 i UE15014 (els mateixos dels quals s'ha estu-

diat la fauna) s'ha documentat un alt percentatge de ceràmica d'emmagatzematge i de vaixel·la, seguint-los en menor nombre els objectes de servei i de cuina. Cal destacar la documentació, a la UE15029, d'un vas de ceràmica a mà, de cos globular, boca gran, nanses horitzontals i decoracions adherides (les seves decoracions presenten una tipologia molt semblant a les tapadores del Tossal de les Tenalles de Sidamon, així com la seva forma que recorda als estamne fets a mà d'aquest mateix jaciment (*Corpus Vasorum Antiquorum*), que recorda als estamnes grecs. Aquest tipus de vas servia per contenir líquids, possiblement vi o cervesa (fig. 6). És, doncs, un edifici que reuneix unes característiques especials, ja destacades per J. Maluquer de Motes (1971; 1982; 1986a). El propi autor afirma que no veu clara la seva funcionalitat i canvia sovint d'opinió. Inicialment cregué que l'edifici presentava les característiques necessàries per ser un temple o un palau (1982, 13-14) i posteriorment el considerà un temple o un espai públic (1986a, 274).

L'any 1989, M. Cura va publicar un treball en què detallava l'excavació que va dur a terme a l'Edifici Singular A, considerant-lo un espai de culte (Cura 1989, 173-182). Al 1996, a la seva tesi doctoral, li dedicà un ampli apartat, el qual interpretà com la mansió d'un notable (Cura 2006, 160).

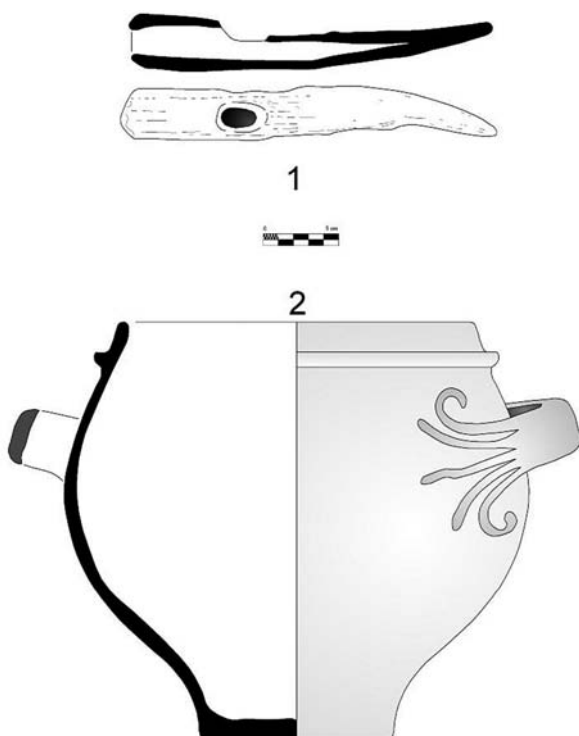
D'altra banda, el 2003, T. Moneo va recollir aquella documentació que J. Maluquer de Motes i M. Cura havien deixat en publicacions anteriors (Moneo 2003, 205-207) i basant-se en els arguments de l'un i la descripció arquitectònica i arqueològica de l'altre, reafirmava la hipòtesi sobre la funció cultural d'aquest edifici, fins i tot proporcionant informació sobre el material trobat en el seu interior.

Possiblement, J. Maluquer de Motes i M. Cura no anaven desencaminats quan consideraven aquest edifici com la residència d'un cap iber o d'un notable. En tot cas, després de la revisió realitzada a tota la documentació, creiem que possiblement no es tracta d'un temple o santuari domèstic com proposà T. Moneo, ja que aquest edifici, tot i tenir característiques singulars, li manquen elements que el determinin com a espai de culte, és a saber, els exvots, altars o elements rituals. Creiem que el sector 61 esdevé una dependència multifuncional, dins d'una edificació complexa, que probablement sigui part d'una residència aristocràtica on, en el seu espai central, s'hi realitzaven reunions i diferents activitats, possiblement relacionades amb les activitats comercials, establiment de vincles socials, etc.

Encara que no hem trobat paral·lels d'aquest tipus d'edificació i en aquestes cronologies en l'àrea ilergeta, sí ho hem fet en jaciments d'altres territoris ibèrics propers, com són el cas de Burriac, Ullastret, Alorda Park o Castellet de Banyoles, on alguns edificis de caràcter domèstic podrien haver tingut una funció pública o haver actuat com a residències aristocràtiques.

Pel que respecta a Burriac, l'anomenat Edifici Públic és un recinte de planta rectangular construït probablement durant el segle IV aC. A la part central, i coincidint amb l'eix longitudinal, hi ha dues bases de columna de pedra encaixades en el terra del recinte i falcades amb pedres petites. En l'espai intercolumnari es va documentar una llar. J. Barberà va identificar aquest recinte com un espai de reunió, a partir de la similitud estructural que presenta amb el *megaron* grec (Barberà/Pascual 1973, 603-610). Un treball posterior (Vila 1994, 29), revisà les interpretacions plantejades per a aquest edifici i reafirma la seva funció com a espai de reunió o recepció; més tard es proposà la inclusió d'aquest espai dins d'una residència aristocràtica (Zamora 2007, 90-92). Quant al cas d'Alorda Park, en el segle IV aC es va construir l'edifici C-D-O, format per una gran sala amb una llar central de grans dimensions i amb el traçat d'una graella de ferro fixat. Cap al 300 aC es construeixen una sèrie de cases complexes (201, 202 i 203) integrades per múltiples estances. Aquestes cases degueren estar habitades per nuclis familiars amb una posició social diferenciada de la resta dels habitants del lloc. La més gran d'aquestes cases, la casa 201 ha estat interpretada com una residència del cap o personatge aristocràtic que predomina sobre la resta de famílies, també pertanyents a l'elit (Asensio *et al.*, 2005, 597).

Figura 6. Material representatiu dels sectors 65 i 61: 1.- Xiulet, indústria òssia (sector 65), 2.- Estamne, ceràmica a mà.(sector 61) (dibuixos de M. Cura 2006).



Pel que fa al nucli ibèric de primer ordre del Castellet de Banyoles de Tivissa, es van documentar tres edificis d'estructures i dimensions (al voltant dels 300 m²) poc habituals a l'arquitectura domèstica ibèrica septentrional. Aquestes construccions s'han considerat residències de les classes dirigents de la zona, datades del segle III aC (Asensio *et al.*, 2005, 615).

A l'establiment rural de Mas Castellar de Pontós (Alt Empordà) es van identificar dues cases complexes datades entre el 225 fins el 175 aC. (Pons 2002, 119), formades per un pati i varies estances, que s'han interpretat com a residències. La casa complexa 1 està formada per dos blocs, un al nord, que consta de tres sectors (4, 5 i 2) oberts a un pati (sector 1). Al sud, també trobem tres estances (3, 6 i 9), un vestíbul (7a) que dona accés al sector 3 i al pati (7b i 7c) (Pons 2002, 120). La casa complexa 2, constituïda també per diverses dependències que comuniquen amb una avant-sala porticada i un pati amb funció de rebedor, aquest últim comunica directament amb el carrer (Pons 2002, 140).

A l'*oppidum* del Puig de Sant Andreu d'Ullastret, les darreres intervencions a la zona 14 han documentat un conjunt arquitectònic ocupat entre els segle IV i III aC, constituït per dues cases, cada una d'elles formada per diferents habitacions destinades a diferents activitats de caràcter domèstic, artesanal, de magatzem i transformació d'aliments, a la vegada que també s'hi han detectat 73 dipòsits rituals relacionats amb ofrenes faunístiques (Codina *et al.* 2009, 139). Un espai destaca de la resta, el sector 1, pel fet de contenir-hi una gran llar a la seva fase més antiga, amb absència de rebuigs de cuina. Aquest està precedit pel sector 2, un pati on es van trobar nombroses restes humanes. Els arqueòlegs van identificar aquests dos sectors com un espai de representació gentilícia. Per totes aquestes característiques, van ser considerades com dues cases pertanyents a un mateix grup familiar aristocràtic (Martin *et al.* 2004, 265-284).

Aquest tipus d'edificacions ens permeten pensar en l'existència d'una certa jerarquització dins els assentaments referenciats, que en el cas del Molí d'Espígol veiem evolucionar en l'etapa final de la ciutat, de la qual en parlarem més endavant.

Dins de la ciutat, l'Edifici Singular A està ubicat en un espai privilegiat, es troba al costat de la porta oest de la muralla i s'hi accedeix des del carrer 3, que fins el moment és la via principal, a partir de la qual es parcel·la la ciutat. Aquest tipus de residència, que al nord i centre de Catalunya sembla aparèixer al segle IV aC, ja es documenta al sud i sud-est de la Península Ibèrica a finals del segle VI aC. (Belarte/Bonet/Sala 2009).

L'arquitectura d'aquest edifici és també reflex de la diferenciació social, com hem vist en els exemples proposats anteriorment. L'Edifici Singular A reuneix algu-

nes de les característiques plantejades com a comunes de les residències d'elits proposades per C. Belarte (2008, 194). La seva superfície no supera els 100 m², com proposa la investigadora, però arriba a cobrir un espai de 98 m², que en comparació amb la resta d'habitatsges del poblat, que aproximadament ocupen una superfície de 12/24 m², és força més gran. Presenta elements arquitectònics que el diferencien de la resta de cases de la ciutat, com pot ser l'ampla entrada amb esglaó precedida per dues bases de columnes i l'ús de pintura per decorar algunes habitacions. La presència de ceràmica d'importació és abundant, tot i que no quantiosa en comparació amb altres sectors del Molí d'Espígol (en diferents cronologies). I pel que fa a l'espai dedicat a les pràctiques rituals, del qual en parlarem seguidament, hi podríem identificar el sector 64/65. Pensem que aquestes característiques són suficients per creure que aquest tipus de residència és una manera en què els membres de les elits mostrarien el seu estatus i poder dins l'assentament. Una jerarquia dins l'assentament que podria ser un reflex de la jerarquització territorial, ja que l'elit que vivia en aquestes residències podria haver disposat del control sobre la producció agrícola i el comerç (Belarte/Bonet/Sala 2009, 118). Dins d'aquest complex cal esmentar dues estances que presenten funcions concretes: el sector 64/65 i el 61. Pel que fa al sector 64/65, descrit anteriorment, en els nivells de la fase III (primera meitat del segle III aC) s'hi localitzà molt poc material ceràmic. En el costat est (sector 64) hi aparegueren una agrupació de closques d'ous (possiblement de gallina), diverses eines metàl·liques (ferro i plom, actualment en estudi) i fragments de revestiments de paret pintat de vermell, també documentat en el sector 65. Respecte a aquest últim, pràcticament no va aparèixer material però d'aquests destaca un xiulet d'os, dues mandíbules d'òvid, un maxil·lar superior de cavall i dos enterraments infantils (fig. 6 i 7).

Pel que fa als enterraments infantils, aquests són molt comuns en el món ibèric català i al Llenguadoc (Belarte/Sanmartí 1997, 12); se n'han documentat a l'Illa d'en Reixac (Martín *et al.* 1999, 305-312) o Estinçells (Muriel 2006), i en el mateix Molí d'Espígol s'hi han trobat exemples en altres espais no tan singulars (Cura 2006, 37). Les deposicions de certes parts d'un animal o animals sota dels paviments, murs o altres punts de l'assentament, són bastant freqüents i sovint s'interpreten com el resultat de sacrificis, vinculats a rituals. Assentaments com el Puig de Sant Andreu (Martín 2004), l'Illa d'en Reixac (Martín *et al.* 1999, 305-312), la Penya del Moro (Barberà 1998), el Turó de Ca n'Olivé (Asensio *et al.* 2000-2001, 168) o Alorda Park, entre altres, presenten aquest tipus de deposicions, que en alguns casos s'han relacionat amb espais domèstics i en d'altres amb espais de culte (Belarte/Sanmartí 1997, 7-31).

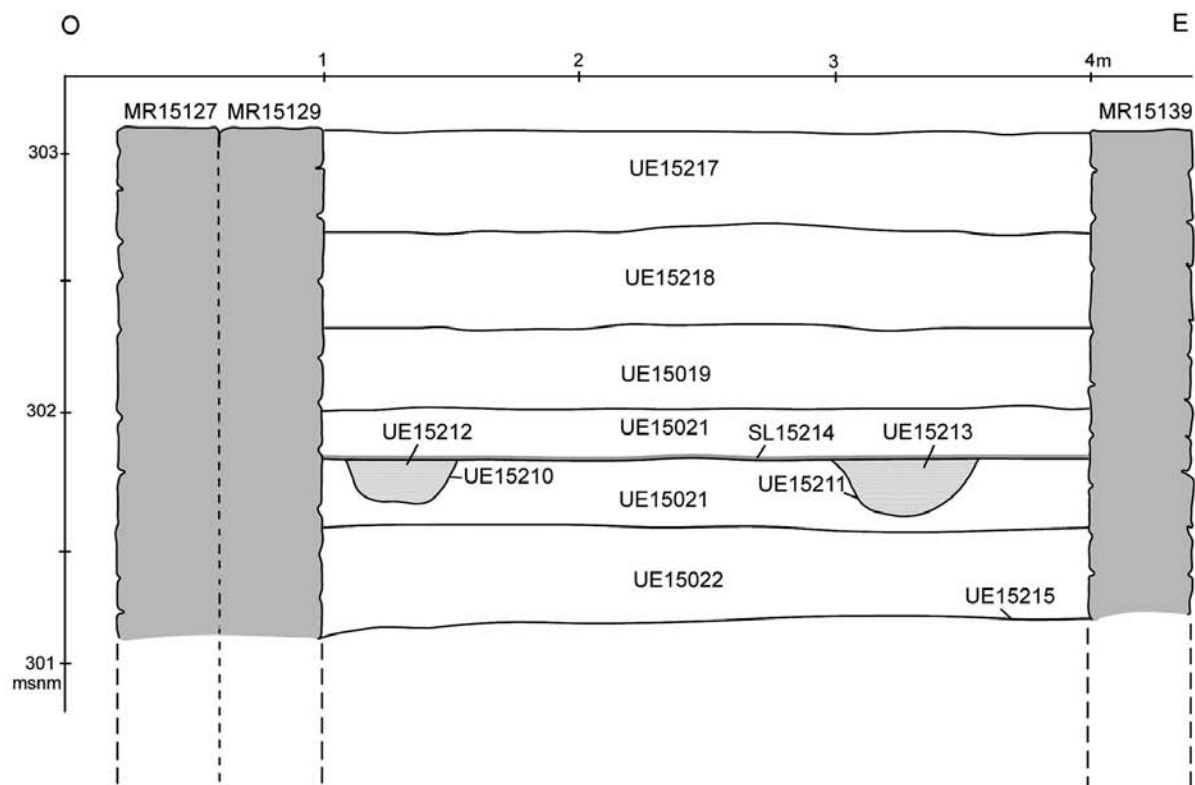


Figura 7. Restitució hipotètica de la secció del sector 65.

El revestiment de parets i l'acabat en colors (blanc, blau, negre, groc, vermell, etc.) no és estrany a la ciutat del Molí d'Espígol, ja que s'han trobat restes d'aquests en nombroses habitacions (sobretot les del barri de l'Edifici Singular A); tot i així, es podrien considerar un element de prestigi.

Es difícil precisar en l'ús d'aquest espai ja que els elements registrats no destaquen especialment, en tot cas podria tractar-se d'una estança de descans, tot i que no descartem el seu ús com a espai de pràctiques rituals.

Respecte al sector 61, es tracta de l'estança més representativa. Com hem assenyalat anteriorment, els moments de més activitat i ús d'aquesta estança són entre el final del segle IV i primera meitat del segle III aC, és a dir, a partir de la fase V fins a la III.

L'ús d'aquest espai aniria més enllà de l'estrictament domèstic. A la fase V, es documenta la banqueteta i la gran llar central, i com hem dit anteriorment, el material que apareix és molt pobre; tot i així, els elements arquitectònics ja ens indiquen un ús més aviat comunitari d'aquest espai, segurament per dur a terme acti-

vitats socials, com ara reunions. A la fase IV, el material no ens permet aproximar-nos a una funcionalitat concreta.

Però és la fase III el moment més interessant. Es documenta altre cop la llar central amb la qual es relaciona un nivell d'abundant ceràmica i restes faunístiques. Com hem dit anteriorment, la fauna apareguda correspon a restes de consum i pel que veiem d'un gran volum d'aliments i begudes, ja que aquesta fauna anava acompanyada d'una gran quantitat de material ceràmic, entre el qual predominen la ceràmica de servei, la vaixel·la, magatzem així com material d'importació. Aquest conjunt de restes de material, fauna i estructures ens fan pensar que a l'espai en el qual ens trobem s'hi celebren reunions, banquetes i actes relacionats amb l'elit resident.

Les celebracions que tenen com a finalitat la ingesta abundant de menjar i beure són conegudes a la cultura ibèrica des de la primera edat del ferro (Sanmartí *et al.* 2009). Aquest tipus de festes es diferencien dels àpats quotidians per la quantitat, el tipus de menjar i la beguda que es consumia (Pons/Garcia 2008, 199)³.

3.- És precís mencionar que l'estudi dels textos clàssics ha donat a conèixer referències a banquetes ibèrics. Polibi descriu un banquet ofert per un rei ibèric, del qual no concreta la zona de residència, el qual mostra la seva riquesa servint cervesa en uns vasos de plata, que semblen d'ús col·lectiu (Moret 2009, 246).

Sembla, doncs, que la persona o grup de persones que residia a l'Edifici Singular A tenia prou poder econòmic com per celebrar un banquet on consumir abundants aliments i begudes. Segons la tipologia de banquets proposada per M. Dietler (1990; 1996; 1999), i les característiques exposades que s'han documentat, creiem que es tractaria d'una *patron-rôle feast*, un tipus de banquet en què la persona que ostenta el poder/cap mostra la seva hospitalitat cap el convidat per reforçar els vincles entre patró i client i legitimar així les diferències socials (Dietler 1999, 144). En aquestes festes es consumia una gran quantitat d'aliments i, es podien utilitzar objectes o productes exòtics o rars (Sanmartí *et al.* 2009, 221), que atorgaven major distinció a qui els usava. Segons Dietler (1999, 144), sovint, alguns d'aquests aliments o begudes que ofería el cap podien provenir dels tributs dels propis convidats, els quals eren obligats a aportar una part de la seva producció. D'altra banda, aquests banquets ens mostren que en aquest moment l'alimentació és un factor de diferenciació social (Pons/Garcia 2008, 199-200), tant per la quantitat com pel consum de productes importats.

A partir de la segona meitat del segle III aC (fase II) aquest espai perd importància: l'amplada de la porta d'accés es veu reduïda, les dues bases de columnes són amortitzades, no es documenten més llars en el seu interior i es tapia l'accés als sectors 62/63 i 64/65, els quals perden tota funcionalitat, exceptuant el sector 64 (que passa a ser una dependència del sector 260) (Principal *et al.* en premsa), fins al moment del seu abandó a mitjan del segle III aC (fase I).

Però precisament aquesta fase és un moment d'importants reformes urbanístiques dins l'assentament. Al barri de l'Edifici Singular A es documenta la unió de varies estances per formar-ne una de complexa, com és el cas de la casa formada pels sectors 260, 261, 262 i 64. D'altra banda, cal fixar-nos en dues edificacions que presenten una sèrie de característiques peculiars, fora del que podrien ser funcions domèstiques: parlem de l'Edifici Singular D i l'Edifici Singular B.

El primer, l'Edifici Singular D, correspon als sectors 298, 299, 303 i 304 i 300, 301 i 302. Situat a la part central de la ciutat, limita amb el carrer 3 (a la seva última fase) pel sud i el carrer 4 per l'oest; per l'est i pel nord resta encara per excavar. Es tracta de dues edificacions contigües, que aparentment tenien la mateixa estructura arquitectònica. Els quatre primers sectors (298, 299, 303 i 304) presenten unes característiques singulars. El sector 299 s'obre al carrer 3 per una porta de 3 m de llum. Amb ell comunica el sector 298. Aparentment, el sector 299 podria ser un pati o espai obert on hi haurien dues petites cel·les de 2 x 2 m. En una d'aquestes

cel·les, la 304, s'hi va trobar un conjunt votiu, format per un làcit aribalístic de ceràmica clara massaliota, un plat de ceràmica àtica, un cern fet a mà, una fíbula de La Tène I i una taba (Cura 1994, 16). Pel que fa als altres sectors, exceptuant el 303 del qual no es coneix el material, podem dir que es tracta d'espais de magatzem, que en el cas del sector 299 seria possiblement a l'aire lliure. L'altre grup de sectors, 300, 301 i 302, presenta una construcció molt més acurada que l'anterior i es troba en millor estat de conservació. Al sector 301 s'hi accedeix a través del carrer 3. A l'interior es van identificar dues bases de columnes i una llar. Des d'aquest sector s'accedeix a la cel·la 302, de 2 x 2 m de la qual no s'ha conservat el material, però que M. Cura va considerar, per les seves característiques constructives, que podria tractar-se d'una sauna, de tipus celta (Cura 2006, 46), hipòtesi de difícil contrastació i sense clars paral·lels a la zona o a l'àrea cultural ibèrica en general. Al sector 300 només es pot accedir a través del carrer 3, en ell s'hi recuperarà abundant material de cuina i vaixela comuna ibèrica.

Per altra banda trobem l'Edifici Singular B, situat al costat de la porta oest, que limita amb el carrer 1 per l'est, el carrer 2 per l'oest, el carrer 3 pel nord i pel sud amb el sector 11; està format pels sectors 3, 4, 5, 6, 7, 8 i 9. Les estances que aquí ens interessin són les 4 i 5, que en la seva última fase d'ocupació formaven un únic espai i que semblen comunicar per una porta amb els sectors 7 i 8, que també formaven una única sala en aquest moment.

La característica principal d'aquests sectors és la seva superfície, de més de 36 m². Destaca també l'abundància de material tant en un com en l'altre. Pel que fa el sector 4/5, s'hi accedeix pel carrer 1. En aquest s'hi van documentar fragments de revestiment de paret pintats de color taronja, blanc, vermell, negre i groc, així com l'abundant material faunístic (més de 400 fragments).

El sector 7/8 s'obre al carrer 2 per una porta. Aquest espai va patir un incendi a la seva última fase, fet que va permetre trobar *in situ* tot el material que es guardava o estava en ús en aquell àmbit⁴.

En ambdós sectors predominen els materials de magatzem (tenalles, àmfores, etc.) però és també important la gran quantitat d'objectes de servei i vaixela, representats per escudelles de Campaniana A de la forma Lamb. 27B i gerres d'ibèrica comuna COM-IB Gb (Galledrat 1993). També aparegueren 22 *pondera* i escassa fauna. Entre aquests objectes és important tenir en compte la troballa de tres vasets de tres cerns diferents, sent aquest l'espai on s'hi ha detectat més vasos d'aquest tipus a l'assentament.

4.- Pràcticament el 70% del material està complet, l'excavador Mn. Llorens explica que se va trobar un càlat ple de gra carbonitzat.

Cal mencionar el fet que cap de les dues estances presenta una llar o estructura de combustió, però es té constància de que en el sector anomenat actualment 11 es va trobar un forn de grans dimensions, que podria haver estat utilitzat per la cocció dels aliments (Llorens 1972).

Les característiques de l'Edifici Singular A indiquen la seva rellevància dins de la ciutat, almenys des del final del segle IV fins mitjan segle III aC. En aquest període hem pogut comprovar que la seva activitat fou important, però l'evolució social reflectida en l'arquitectura, ens mostra el que sembla una disgregació funcional entre l'Edifici Singular D i l'Edifici Singular B, documentada a mitjan segle III aC. En el cas del primer, prendria el rol social - econòmic, i en el cas del segon tindrà la funció d'espai de reunió (Camañes 2008).

CONSIDERACIONS FINALS

La interpretació de l'Edifici Singular A ha estat sempre un tema controvertit, és, doncs, amb aquest treball on hem volgut resoldre algunes de les deficiències que presentaven les aproximacions realitzades fins a aquest moment. L'estudi estratigràfic, l'estudi del material moble, així com també el de les fases constructives eren imprescindibles per poder realitzar un treball complet que ens permetés arribar a unes interpretacions clares. La intervenció arqueològica en el sector 64, l'únic que quedava per excavar del grup de sectors de l'Edifici Singular A, ha permès disposar d'un registre estratigràfic realitzat amb metodologia actual, la qual ha corroborat

les seqüències estratigràfiques hipotètiques que hem plantejat per als sectors de l'edifici, i a l'hora confirmar les fases constructives d'aquest.

D'altra banda, i d'una manera més concreta, l'estudi ceràmic i, sobretot, el zooarqueològic han estat imprescindibles a l'hora de plantejar la hipòtesi segons la qual considerem el sector 61 com un espai de reunió i celebració de banquets.

De les fases plantejades les més importants semblen ser la V i la III. La fase V per la presència de la gran llar i el banc corregut i la III per la quantitat de material aparegut. D'altra banda, aquestes fases coincideixen amb un període d'esplendor econòmic, ja que és el moment de la construcció de l'Edifici Singular A i de planificació urbanística.

L'estudi de la fase III ens ha permès plantejar una hipòtesi funcional per l'Edifici Singular A, i especialment per al sector 61. Desconeixem quina funció tenia dins de l'assentament el grup familiar que hi residia, però el fet de realitzar-hi rituals de comensalitat expressa un acte de consolidació de les relacions entre patró i client, és a dir, la legitimització del seu estatus social.

L'abandó del complex i la construcció dels dos edificis que semblen assumir les funcions que realitzava l'Edifici Singular A en el moment final de l'assentament, és una de les incògnites que queden pendents de resoldre, ja que en aquest moment són nombroses les reformes arquitectòniques dins la ciutat però no podem determinar, ara per ara, a que s'haurien d'atribuir. Esperem que estudis posteriors, així com noves intervencions arqueològiques, desvetllin alguns dels dubtes d'aquesta fase final del Molí d'Espígol.

BIBLIOGRAFIA

ALMAGRO GORBEA, M., BERROCAL, L. 1997, Entre iberos y celtas: sobre santuarios comunales urbanos y rituales gentilicios en Hispania, *Quaderns de Prehistòria i Arqueologia de Castelló* 18, 567-588.

ALONSO, N., JUNYENT, E., LAFUENTE, A., LÓPEZ, J. B. 2005, *Arbeca. La fortalesa dels Vilars*, Barcelona, Museu d'Arqueologia de Catalunya, Guies del Museu d'Arqueologia de Catalunya.

ASENSIO, D., FRANCÉS, J., FERRER, C., GUÀRDIA, M., SALA, O. 2000-2001, Resultats de la campanya de 1998/1999 i l'estat de la qüestió sobre el nucli laietà del Turó de Ca n'Olivé (Cerdanyola, Vallés Occidental), *Pyrenae* 31-32, 163-199.

ASENSIO, D., MIRÓ, M., SANMARTÍ, J. 2005, Darreres intervencions arqueològiques al Castellet de Banyoles (Tivisa, Rivera d'Ebre): una ciutat ibèrica en el segle III aC, *Món ibèric als Països Catalans: XIII Col·loqui Internacional d'Arqueologia de Puigcerdà (Puigcerdà, 14-15 de novembre de 2003)*, Puigcerdà, Institut d'Estudis Ceretans; vol. 1, 615-627.

ASENSIO, D., MORER, J., POU, J., SANMARTÍ, J., SANTACANA, J. 2005, Evidències arqueològiques del procés d'emergència d'elits aristocràtiques a la ciutat-ibèrica d'Alorda Park (Calafell, Baix Penedès), *Món ibèric als Països Catalans: XIII Col·loqui Internacional d'Arqueologia de Puigcerdà (Puigcerdà, 14-15 de novembre de 2003)*, Puigcerdà, Institut d'Estudis Ceretans; vol. 1, 597-613.

BARBERÀ, J. 1998, Los depósitos rituales de restos de óvidos del poblado ibérico de la Peña del Moro en Sant Just Desvern (Baix Llobregat, Barcelona), *Los Iberos, príncipes de occidente: las estructuras de poder en la sociedad ibérica. Actas del Congreso Internacional*, Barcelona, Fundació "la Caixa", 129-136.

BARBERÀ, J., PASCUAL, J. 1973, El "Edificio Público" de Burriac (Cabrera de Mar, Barcelona), *Congreso Nacional de Arqueologia* 12, 603-610.

BELARTE, M. C. 2008, Domestic architecture and social differences in north-eastern Iberia during the Iron Age (c. 525-200 BC), *Oxford Journal of Archaeology* 27 (2), 175-199.

- BELARTE, M. C., BONET, H., SALA, F. 2009, L'espai domèstic i l'organització de la societat ibèrica: els territoris de la franja mediterrània, Belarte, M. C. (ed.), *L'espai domèstic i l'organització de la societat a la protohistòria de la Mediterrània occidental (1r mil·lenni aC)*. Actes de la IV Reunió Internacional d'Arqueologia de Calafell (Calafell-Tarragona, 6 al 9 de març de 2007), Barcelona, Universitat de Barcelona, Dep. de Prehistòria, Història Antiga i Arqueologia, Arqueo Mediterrània 11.
- BELARTE, M. C., SANMARTÍ, J. 1997, Espais de culte i pràctiques rituals a la Catalunya protohistòrica, *Cuadernos de Prehistòria y Arqueología Castellonense* 18, 7-32.
- BOSCH GIMPERA, P., SERRA RAFOLS, J. 1951-1965, Corpus Vasorum Antiquorum: Espagne: Musée archéologique de Barcelone, Barcelona, Institut d'Estudis Catalans.
- CAMAÑES, P. 2008, *Estudio estratigráfico y funcional de los espacios de Molí d'Espígol (Tornabous, Urgell): transformación, elaboración y consumo de alimentos*, inèdit.
- CODINA, F., MARTÍN, A., NADAL, J., DE PRADO, G., VALENZUELA, S. 2009, Étude et interprétation des dépôts fauniques sous pavement identifiés au Puig de Sant Andreu (Ullastret, Catalogne), *Du matériel au spirituel. Réalités archéologiques et historiques des "dépôts" de la Préhistoire à nos jours. XXIX^e rencontres internationales d'archéologie et d'histoire d'Antibes*, ed. Appca, Antibes, 137-144.
- COLOMINAS, L. 2008, Els animals en el conjunt de les pràctiques socials desenvolupades a l'establiment rural de Mas Castellar (Pontós, Girona), *Cypsela*;17, 219-232.
- COLOMINAS, L. 2009, *Anàlisi arqueozoològica de les restes de fauna recuperades a la zona 15 del jaciment de Molí d'Espígol (Tornabous, Lleida)*, inèdit.
- CURA, M. 1989, Enterraments infantils al Molí d'Espígol de Tornabous (Urgell, Lleida), *Cuadernos de Prehistoria y Arqueología Castellonenses: Inhumaciones infantiles en el ámbito mediterráneo espanyol (siglos VII aC al II dC)* 14, 173-182.
- CURA, M., PRINCIPAL, J. 1994, Intervencions arqueològiques al Molí d'Espígol (Tornabous, Urgell) Memòria Treballs, Barcelona, Servei d'Arqueologia de Catalunya, Generalitat de Catalunya.
- CURA, M. 2006, *El jaciment del Molí d'Espígol (Tornabous-Urgell). Excavacions arqueològiques 1987-1992*, Barcelona, Dep. de Cultura i Mitjans de Comunicació, Monografies (Museu d'Arqueologia de Catalunya-Barcelona) 7.
- DÍES, E., ÁLVAREZ, N. 1998, Anàlisi de un edificio con posible función palacial: la casa 10 de La Bastida de las Alcuses (Moixent), in Aranegui, C. (ed.), *Los Iberos, príncipes de occidente: las estructuras de poder en la sociedad ibérica. Actas del Congreso Internacional*, Barcelona, Fundació "la Caixa", 327-342.
- DÍES, E., ÁLVAREZ, N. 1997, Análisis del conjunto 5 de La Bastida de las Alcuses (Mogente, Valencia): un edificio con posible funcionalidad cultual, *Quaderns de Prehistòria i Arqueologia de Castelló* 18, 147-170.
- DIETLER, M. 1990, Driven by Drink: The role of drinking in the political economy and the case of early Iron Age France, *Journal of Anthropological Archaeology* 9, 352-406.
- DIETLER, M. 1996, Feasts and commensal politics in the political economy. Food, power and status in Prehistoric Europe, in Wiessner, P., Schiefenhövel, W. (edd.), *Food and the status quest an interdisciplinary perspective*, Oxford, 87-125.
- DIETLER, M. 1999, Rituals of commensality and the politics of state formation in the "princely" societies of early Iron Age Europe, *Les princes de la Protohistoire et l'émergence de l'État. Actes de la table ronde internationale de Naples (1994)*, Naples, 135-152.
- DIETLER, M., HAYDEN, B. (ed.) 2001, *Feasts: archaeological and ethnographic perspectives on food, politics and power*, Hayden, Smithsonian Institution Press.
- GAILLEDROT, E. 1993, Céramique peinte ibéro-languedocienne, in M. Py (dir.), *Dicocer: Dictionnaire des céramiques antiques (VIIe s. av. n. è.-VIIe s. de n. è.) en Méditerranée nord-occidentale (Provence, Languedoc, Ampurdan)*, Lattara 6, Lattes, 461-469.
- GRACIA, F. 2004, Datos para el análisis del concepto de el espacio público en los oppida ibéricos: templos, edificios comunitarios y almacenes, Augusta-Boularot, S. i Lafon, X., *Des ibères aux vénètes*, École française de Rome, 79-111.
- GRACIA, F., MUNILLA, G., CARCIA, E. 1994, Models d'anàlisi de l'arquitectura ibèrica. Espai públic i construccions religioses en medis urbans, *Cota zero* 10, 90-101.
- GRACIA, F., GARCIA, D., MUNILLA, G., VILLALBÍ, M. M. 2006, *Alcanar: La Moleta del Remei*. Barcelona, Museu d'Arqueologia de Catalunya, Guies del Museu d'Arqueologia de Catalunya.
- GRUP D'INVESTIGACIÓ PREHISTÒRICA (G. I. P.) 2005, Dos hogares orientalizantes de la fortaleza de Els Vilars (Arbeca, Lleida), *Anejos de AEspA* XXXV, 651-667.
- LLORENS, A. 1972, Excavacions pel Museu Diocesà de Solsona al poblat ibèric d'Espígol de Tornabous, inèdit.
- MALUQUER DE MOTES, J., BALDELLOU, V., JUNYENT, E., CURA, M. 1971, Colaboración de la Universidad de Barcelona en las excavaciones del poblado ibérico del Molí d'Espígol, en Tornabous, *Pyrenae, revista de prehistòria i antiguitat de la Mediterrània occidental* 7, 19-46.
- MALUQUER DE MOTER, J. 1982, Molí d'Espígol, Tornabous, *Excavacions arqueològiques a Catalunya en els darrers anys*, 1ra ed., Barcelona, Departament de Cultura de la Generalitat de Catalunya, 272-277.

- MALUQUER DE MOTES, J. 1986a, *Molí d'Espígol: Tornabous: poblat ibèric*. Barcelona, Departament de Cultura de la Generalitat de Catalunya, Guies de jaciments arqueològics.
- MALUQUER DE MOTES, J., HUNTINGFORD, E., MARTÍN, R., RAURET, A. M.^a, PALLARÉS, R., DEL V. VILÀ, M.^a 1986b, *Arquitectura i urbanisme ibèrics a Catalunya: programa d'investigacions protohistòriques*, Barcelona, Universitat de Barcelona.
- MARTÍN, A., BUXÓ, R., LÓPEZ, J., MATARÓ, M. 1999, *Excavacions arqueològiques a l'Illa d'en Reixac (1987-1992)*, Girona, Dep. de Cultura i Mitjans de Comunicació, Monografies d'Ullastret (Museu d'Arqueologia de Catalunya-Ullastret); 1.
- MARTÍN, A., CASAS, S., CODINA, F., MARGALL, J., DE PRADO, G. 2004, La zona 14 de l'oppidum del Puig de Sant Andreu d'Ullastret. Un conjunt arquitectònic dels segles IV i III aC, *Cypsela* 15, 265-284.
- MONEO, T. 2003, *Religio iberica. Santuaris, ritos y divinidades (siglos VII-I aC)*, Madrid, Real Academia de la Historia, Bibliotheca archaeologica Hispana; 20.
- MONRÓS, M. 2008, La problemàtica de la reconstrucció del registre d'excavacions antigues: el cas de Molí d'Espígol (Tornabous, Urgell), inèdit.
- MORET, P. 2009, Poder, vaixela de luxe i cervesa: Polibi i els banquets dels reis ibèrics, *Citerior: Ideologia, pràctiques rituals i banquet al nord-est de la Península Ibèrica durant la Protohistòria* 5, 239-252.
- MURIEL, S. 2006, Un enterrament infantil al jaciment ibèric dels Estinclells (Verdú, Urgell), *Urtx: Revista Cultural de l'Urgell* 19, 41-68.
- PONS, E. (dir.) 2002, *Mas Castellar de Pontós (Alt Empordà). Un complex arqueològic d'època ibèrica (excavacions 1990-1998)*, Museu d'Arqueologia de Catalunya - Girona, Sèrie monogràfica 21.
- PONS, E., GARCIA, L. (dir.) 2008, *Prácticas alimentarias en el mundo ibérico. El ejemplo de la fosa FS362 de Mas Castellar de Pontós (Empordà-España)*, Bar International Series, 1753.
- PONS, E., LLORENS, J. M., MERINO, J. 1999, *Puig Castellet*. Barcelona, Museu d'Arqueologia de Catalunya, Guies del Museu d'Arqueologia de Catalunya.
- PRADOS, F. 2007, Sobre arquitectura ibèrica y dependencias sacras: Un módulo tipificado a debate., *Lucentum* XXV, 47-69.
- PRINCIPAL, J., 2006-2007, Els orígens preibèrics del Molí d'Espígol (Tornabous, l'Urgell): establiment i evolució de l'hàbitat durant la primera edat del ferro, *Revista d'Arqueologia de Ponent* 16-17, 111-128.
- PRINCIPAL, J., BERMÚDEZ, X., SAULA, O. 2007, *Molí d'Espígol (Tornabous, Urgell)*. Barcelona, Museu d'Arqueologia de Catalunya, Guies del Museu d'Arqueologia de Catalunya.
- PRINCIPAL, J., CAMAÑES, P., MONRÓS, M. 2010, La ciutat ibèrica del Molí d'Espígol (Tornabous, Urgell). Darreres intervencions arqueològiques, *Urtx: Revista Cultural de l'Urgell*, 24, 11-35.
- SALA, F., ABAD, L. 2006, Arquitectura monumental y arquitectura doméstica en la constestania, *Lucentum* XXV, 23-46.
- SANMARTÍ, J., ASENSIO, D., BELARTE, M. C., NOGUERA, J. 2009, Comerç colonial, comensalitat i canvi social a la protohistòria de Catalunya, *Citerior* 5, 219-238.
- VALENZUELA, S. 2008, *Alimentació i ramaderia al Penedès durant la protohistòria (segle VII-III aC)*, Barcelona, Societat Catalana d'Arqueologia.
- VILA, C. 1994, L'edifici públic de Burriac: hipòtesis sobre la seva funcionalitat, *Laietania* 9, 21-30.
- ZAMORA, D., 2007, L'oppidum de Burriac. Centre del poder polític de la Laietània ibèrica, *Laietania* 17, 90-92.