

# Noves aportacions a l'estudi del jaciment romà de Llafranc

AMÈRICA BARTI i CATALÀ i ROSA PLANA i MALLART\*

*L'estudi que presentem a continuació és el resultat d'una excavació de salvament que vàrem dur a terme, durant els mesos de febrer i març de l'any 1987, al carrer Llevant n° 8 de Llafranc\*\*.*

*Els resultats obtinguts ens motivaren el plantejar-nos una visió global del jaciment, qüestionant-nos els antecedents i la seva evolució.*

## INTRODUCCIÓ

Existeixen per a nosaltres dos factors bàsics per a explicar el naixement del nucli romà de Llafranc i el seu posterior desenvolupament. El primer factor l'hem de buscar al poblat ibèric de Sant Sebastià de la Guarda (1), situat al cim de la muntanya que tanca la badia de la platja de Llafranc. Aquest antecedent és un motiu prou important com per definir l'origen de l'assentament romà al peu d'aquesta muntanya. La nova situació respondria a les pautes imposades pels romans en l'ordenació del territori.

L'existència del nucli inicial d'època romana és sens dubte, conseqüència d'un bon coneixement del territori i de les bones qualitats que aquest podia oferir. El coneixement de la zona l'hem de buscar en un moment anterior a la fundació de l'establiment romà i, per tant, estaria relacionat amb l'hàbitat ibèric. La manifestació més palpable del domini que tenia el poblat ibèric respecte al seu entorn, fou l'explotació de la badia per tal de poder obrir-se a les influències que arribaven per mar. La gran quantitat de material importat que hem trobat durant les campanyes d'excavació que s'han realitzat des de l'any 1984, ens confirma l'activitat de bescanvi que devia existir a Sant Sebastià (2). Creiem,

doncs, que s'aprofitarien els avantatges de la posició geogràfica per a la comunicació, alhora que existiria



Fig. 1. - (1) Poblat ibèric de Sant Sebastià de la Guarda. (A) Sector A del jaciment romà de Llafranc. (B) Sector B del jaciment romà de Llafranc. (C) Rerapaís de Llafranc

(\*) Becària del projecte d'investigació aprovat pel CAICYT (referència PB85-0380-C02-00) titolat «Morfologia històrica del territori a la Catalunya Romana».

(\*\*) Agraïm la col.laboració dels propietaris Sr. Torreblanca i Sr. Tibau. L'excavació tingué el suport tècnic del Centre d'Investigacions Arqueològiques de la Diputació de Girona, en les persones de M. Ferré, J.M. Llorens, M.A. Martin i X. Nieto. Els treballs es realitzaren amb l'ajut econòmic del Servei d'Arqueologia de la Generalitat i de l'Ajuntament de Palafrugell.

1. A. Barti, Memòries i informes inèdits dels anys 1984, 1985, 1986 i 1987.  
2. M.A. Martin, *Les colonitzacions i l'època ibèrica a l'Empordà*, a Jornades de Història de l'Empordà, Homenatge a J. Pella i Forgas, Girona, 1987, p. 75: «Els poblats costers o de la zona pròxima a la costa, que són els més grans i rics, devien actuar com a centres de mercat que recullen els productes agrícoles de les zones interiors per portar-los a la costa, cap al mercat emporità».



recés dels vents, que permetés les operacions de port marítim. Podríem suggerir com a hipòtesi, que les naus remuntarien la riera de Llafranc o de la Pastora en direcció a l'actual plaça dels Pins, on trobarien el lloc idoni per efectuar sense perill la seva activitat. El buit d'estructures arquitectòniques i de material arqueològic en aquesta zona, així com la proximitat a l'inici de les pendents de la muntanya de Sant Sebastià, i el cabal irregular de la riera que devia provocar fàcils inundacions, fa pensar que hem de proposar per a aquesta àrea una altra funció que no seria la d'hàbitat.

Pel que fa referència a l'antic assentament de Llafranc, cal distingir-ne dos sectors, separats per la riera de la Font d'en Xecu.

El primer sector correspon a l'àrea del promontori, de 23 m. d'alçada, vorejat per les dues rieres, on antigament s'hi localitzaren tombes d'inhumació (4). Avui hi trobem l'església de Sta. Rosa.

El segon sector ocupa la quadrícula situada entre els carrers Pere Pascuet a l'est, carrer Pella i Forgas a l'oest, riera de la Font d'en Xecu al nord, i carrer Xaloc al sud. Aquesta zona es troba en una pendent que oscil·la entre els 4 i els 30 m., és aquí on es localitza el nucli urbà propiament dit.

La primera línia de cases davant del mar i enfront d'aquests dos sectors representava el límit est del jaciment, el qual era ocupat pels sediments de les dues rieres. El turó que tanca la badia per la banda sud podria presentar també algun tipus d'ocupació, així semblen demostrar-ho les troballes esmentades pel Dr. Alsina (5).

## DESCRIPCIÓ DE L'EXCAVACIÓ

L'excavació d'urgència s'ha dut a terme en un solar situat al carrer Llevant n° 8 de Llafranc (Palafrugell), que ocupa una superfície de 122,64 m<sup>2</sup>. El terreny es trobava dividit en dues parcel·les que pertanyien a propietaris diferents.

La importància d'aquesta excavació resultava prou evident tenint en compte el seguit de troballes realitzades a Llafranc relacionades amb l'època romana. Dur a terme una excavació sistemàtica oferia la possibilitat de conèixer amb profunditat les diferents fases que marcaren l'evolució d'aquest nucli, així com apropar-nos al seu caràcter. L'interès històric d'aquest lloc és sumament important, en relació a un millor coneixement de l'etapa romana a la nostra comarca. D'altra banda, les campanyes successives d'excavació al poblament ibèric veí de St. Sebastià de la Guarda, ens permeten relacionar ambdós indrets i incidir en profunditat en el tema de la romanització, moment en el qual les estacions indígenes foren substituïdes pels assentaments romans, amb totes les transformacions socioeconòmiques que aquest fet comportà.

La parcel·la n° I, ocupada actualment per un garatge, amidava 68,4 m<sup>2</sup> de superfície total. Únicament s'hi va poder realitzar un petit sondeig, doncs el constructor ja havia practicat els forats de fonamentació de l'obra. Malgrat això es va poder detectar la presència d'un paviment d'*opus signinum*, sota el que van aparèixer set nivells de *tegulae* disposades en capes horitzontals rigorosament col·locades. Tot porta a pensar que es tractaria d'un lloc de gran humitat, i per aquest motiu trobaríem les *tegulae* actuant com a aïllant del sòl. La funció d'aquest paviment i la seva relació amb

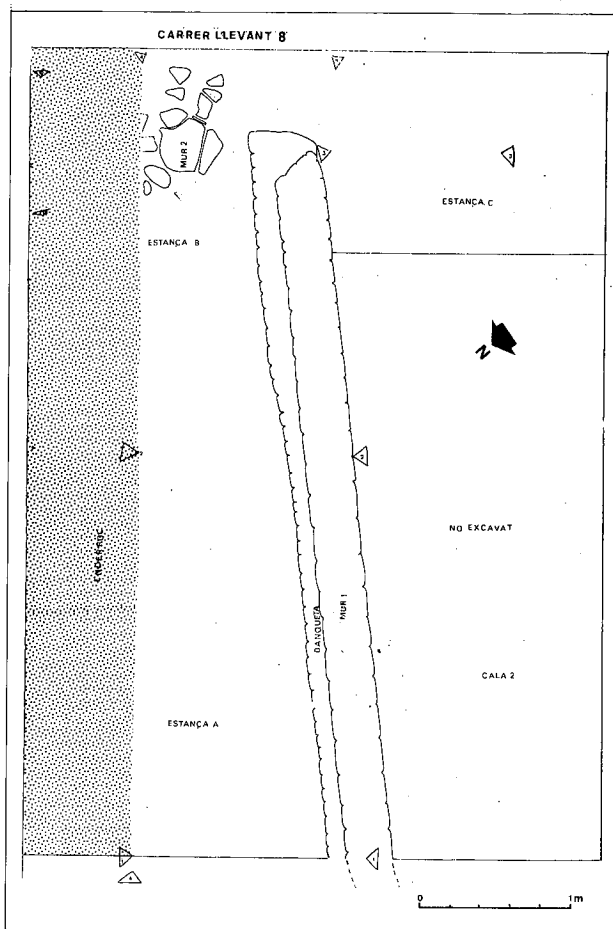


Fig. 3. - Croquis de l'excavació del carrer Llevant 8

d'altres elements ens és totalment desconeguda, a causa del poc espai que va ser possible excavar.

L'excavació de la parcel·la n° 2 va ser més profitosa i interessant, ja que l'espai no havia estat afectat per cap construcció moderna. El recinte a excavar tenia una superfície de 54,24 m<sup>2</sup>. La dimensió de la zona i els condicionaments que afecten a qualsevol excavació d'urgència, ens impediren excavar el solar en la seva totalitat. El lloc es trobava recobert per un paviment de toves que, en aixecar-se, i a 50 cm. de profunditat, va aparèixer el nivell arqueològic i un mur de 6,70 m. d'allargada que travessava el terreny d'est a oest. La presència del mur ens va obligar a dividir la zona a excavar en diferents estances, per tal de poder concretar les diferents restes.

El mur separava dos espais, un dels quals constituïa l'interior d'una habitació (estança A-B), i l'altra que ocuparia la part exterior (estança C). De l'estança A-B se'n va poder excavar únicament una franja més o menys rectangular; aquesta habitació s'endinsava sota la casa veïna en direcció a la riera de la Font d'en Xecu, pel que desconexim la seva superfície total. Tota aquesta àrea va ser excavada fins arribar al nivell superior del paviment d'*opus signinum*. A l'estança A es

- J. Pella i Forgas, *Historia del Ampurdán*, 1883, p. 210. Arxiu Històric de Palafrugell, Documentació municipal, Sèrie Correspondència, 1897.
- M. Oliva, *Actividades de la Comisaría Provincial de Excavaciones Arqueológicas de Gerona en 1954*, Anales del Instituto de Estudios Gerundenses, IX, 1954, p. 320.
- Introducció de J. Alsina al volum 3 dels *Estudios sobre temas del Baix Empordà*, 1984.

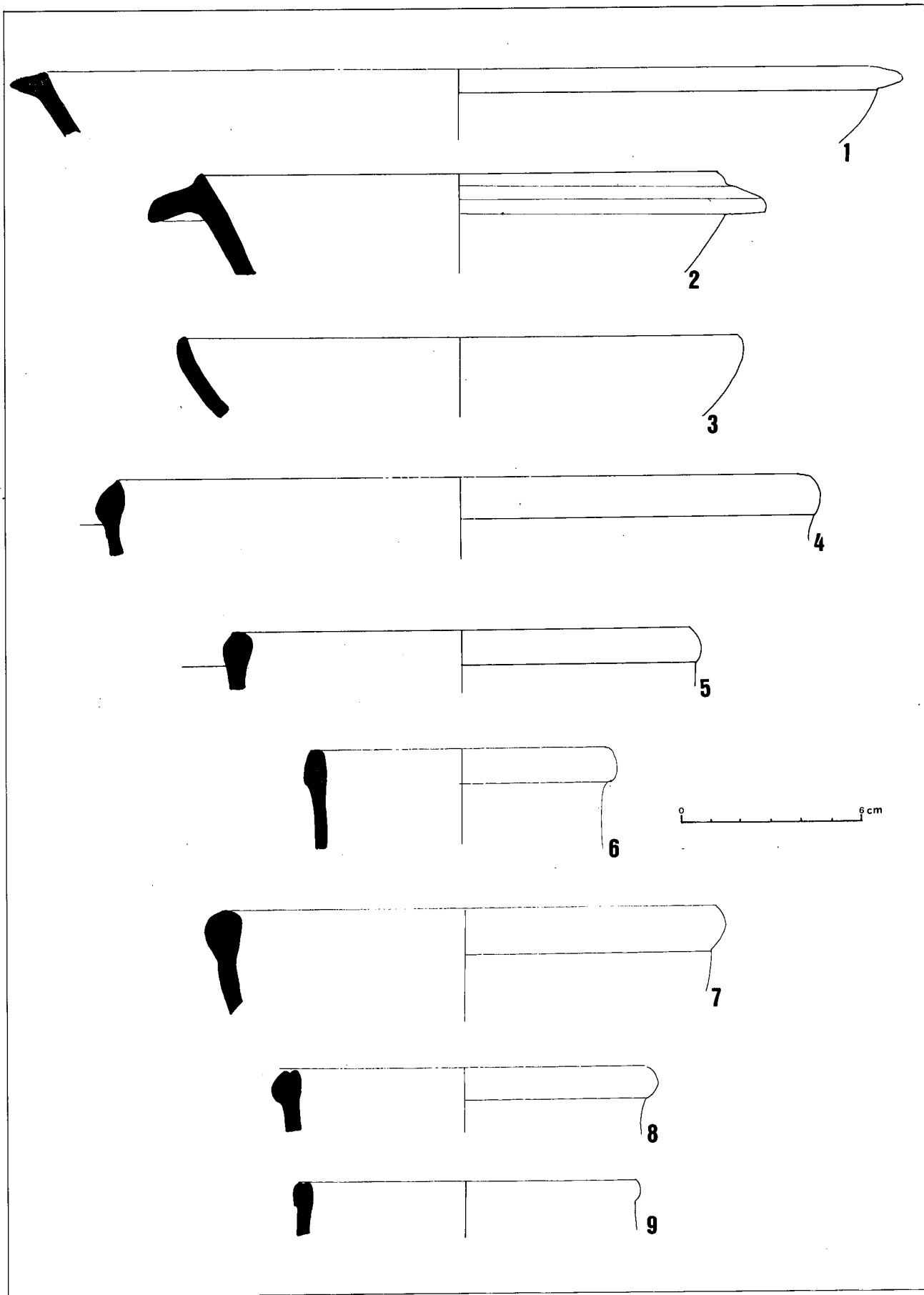


Fig. 4. – Estrat 1. (1) T.S. clara D. Hayes 98, Lamboglia 24. (2) T.S. clara D. Hayes 92, Lamboglia 24/25. (3) T.S. clara A. Hayes 17B. (4) T.S. lucente. Lamboglia 1/3. (5) T.S. lucente. (6) T.S. lucente. Lamboglia 2/37. (7) T.S. lucente. Lamboglia 2/37. (8) Producció de Llafranc. (9) Producció de Llafranc.

van practicar uns petits sondetjos sota aquest paviment, comprovant-se que sota el nivell de preparació del paviment hi havia terres estèrils. A l'estança B, en reventar-se el paviment, aparegué un mur de 2 m. de fondària, associat a terres de reompliment.

Pel que fa a l'estança C, de 19,20 m<sup>2</sup> de superfície, s'excavà fins el nivell del paviment d'*opus signinum*. Únicament es reventà aquest en un petit tall a l'extrem sud-est, a tocar l'estança B, apareguent el nivell de reompliment esmentat abans.

Mentre s'estava duent a terme aquesta excavació, unes obres realitzades al n<sup>o</sup> 7 d'aquest mateix carrer Llevant, proporcionaren també algunes restes ceràmiques. Cal destacar-ne la troballa d'una *tegula*, cuita al forn de Llafranc, amb marca SVL.VEIEIEN. Aquesta mateixa marca ja havia aparegut en diferents troballes d'àmfores Dressel I/Pascual I, fabricades també a Llafranc (6).

L'estratigrafia no es presentava de forma uniforme en tota la zona excavada. L'existència d'un mur marcava la separació entre dos àmbits amb funcions diferents, l'estança A-B i l'estança C. L'estratigrafia d'aquests dos àmbits reflexa també el distint «comportament» d'aquestes habitacions.

### I – Estratigrafia estança A-B:

**E.1** – Nivell superficial de terres marrons de consistència dura. Correspon al moment de l'enderroc del teulat de la casa, per la qual cosa trobem gran quantitat de *tegulae*, *imbres* i claus. Potència: 40 cm. El material ceràmic està totalment barrejat, doncs apareixen t.s. sudgàlica, t.s. clara A, C i D, t.s. lucente, ceràmica paleocristiana, àmfora, *dolia*, imitacions locals de la ceràmica africana de cuina, plats de vora fumada. En aquest nivell comença a aparèixer la part superior del mur que hem denominat I.

Els materials més tardans que trobem en aquest estrat, els quals emprem per poder datar el moment de l'enderroc de la casa, són diversos fragments de ceràmica *terra sigillata*: una vora de t.s. clara C forma Hayes 97/Lamb.48 datada entre el 490-550 d.C., una vora de t.s. clara D forma Hayes 98/Lamb.24 datable a principis del segle VI, i dos fragments sense forma de ceràmica paleocristiana del segle V. Per tant, situem l'enderroc del teulat en un període de temps comprès entre finals del segle V i principis del VI d.C.

**E.2** – Nivell d'abandó de la casa abans d'enderrocar-se el teulat. Terres negres amb gran quantitat de carbons i de consistència flonja. Potència: 26 cm. La gran barreja de ceràmica ens fa pensar que amb l'abandonament de l'habitació, aquest lloc va ésser emprat com a escombrera. Es continua trobant el mur I. El material és el següent: t.s. aretina, t.s. sudgàlica, t.s. marmorata, t.s. hispànica, t.s. clara A, C i D, t.s. lucente, imitacions locals de ceràmica africana de cuina, ceràmica de vora fumada.

Malgrat la gran barreja de ceràmica podem datar aproximadament el moment d'abandó de l'habitació a partir d'uns materials apareguts en contacte amb el paviment de calç o paviment I. Aquests són: plat de t.s. clara D forma Hayes 67/Lamb.42 datable entre el 360-460 d.C., i cinc monedes que s'enmarquen dins del segle IV, concretament la més antiga és una moneda de Constantí del 337-341, dues d'altres són de la segona meitat d'aquest segle, i les dues restants d'un moment imprecís d'aquest mateix segle. Així doncs, po-

dem dir, que l'habitació de la casa fou abandonada en un moment avançat de la segona meitat del segle IV d.C.

**E.3** – Nivell entre el paviment I i el paviment d'*opus signinum* o paviment 2. Potència: 15-40 cm. Terres negres molt flonges amb pedretes i petxines que van actuar com a nivelladores del paviment d'*opus signinum*, trencat ja d'antic. El material és el següent: un fragment informe de campaniana, t.s. sudgàlica, t.s. clara C i D, t.s. lucente, ceràmica comuna feta a Llafranc, imitacions de t.s. clara amb engalba blanca, i estucs pintats.

Aquest nivell ens marca el moment de construcció del mur I i del paviment I. El mur I presenta una orientació est-oest, s'ha excavat en una llargada de 6,70 m. x 50 cm. d'amplada, endinsant-se per la banda oest cap el terreny veí, i per la banda est observem que manquen 80 cm. de mur fins arribar a un dels marges de la cala, on es veuen unes taques que denoten que el mur estava en contacte directe amb aquestes terres. Això suposa que aquest tall de mur va ser desmuntat per a una finalitat desconeguda, en una època incerta. El mur està construït amb pedres de granet de tamany irregular i de forma arrodonada, lligades entre sí per morter de calç. La part superior de la paret i els costats laterals presenten restes d'arrebossat que podria correspondre al tapial aixecat damunt del mur. A la part baixa de la paret s'observa una banquetta de pedres que sobresortia de la línia vertical del mur. Aquesta estructura es troba associada al paviment I.

El paviment I és de calç i terra batuda, de consistència molt tova i fràgil. Té de 3 a 5 cm. de gruix. Aquest paviment es troba directament associat al mur I, connectant l'arrebossat de la paret amb el paviment.

Per poder datar el moment de construcció d'aquests elements arquitectònics, tenim com a únic indici el material més modern aparegut en aquest estrat. Aquest material es concreta en diferents fragments de t.s. lucente, formes I/3 i 2/37 de Lamboglia, i alguns d'altres sense forma de t.s. clara D. El període de coexistència d'ambdues es centra al segle IV, tenint en compte que datem l'abandonament del paviment de calç en un moment avançat del segle IV, pensem doncs que la construcció del mur i paviment I, es situaria probablement pels volts de la primera meitat del segle IV d.C.

Aquest nivell ens marca igualment el període d'abandonament del paviment d'*opus signinum* o paviment 2. L'abandó seria contemporani o un xic anterior a la construcció del mur i paviment I.

**E.4** – Nivell de terres corresponents al paviment 2 i al nivell sota d'ell. El paviment 2 o d'*opus signinum* està fet amb pedres petites, fragments de ceràmica i *tegula*, i calç. Té 6 cm. de gruix. Aquest paviment afectava tota l'àrea de les estances A-B i C, trobant-se rebentat d'antic en les dues primeres (A-B). No apareix associat a cap resta arquitectònica. La seva construcció va suposar una reforma de l'indret, donat que colga directament un reompliment de terra sorrenca, el qual està associat a un mur que hem denominat 2. El mur I i el paviment I suposen la inhabilitació d'aquest pavi-

6. J. Badia, *Hallazgo de ánforas romanas en Llafranc (Gerona)*, Ampurias, XXVIII, 1966, p. 265-266.  
J. Badia, *Ánforas romanas de Llafranc*, Revista de Palafrugell, 10, 1966, p. 4-6.

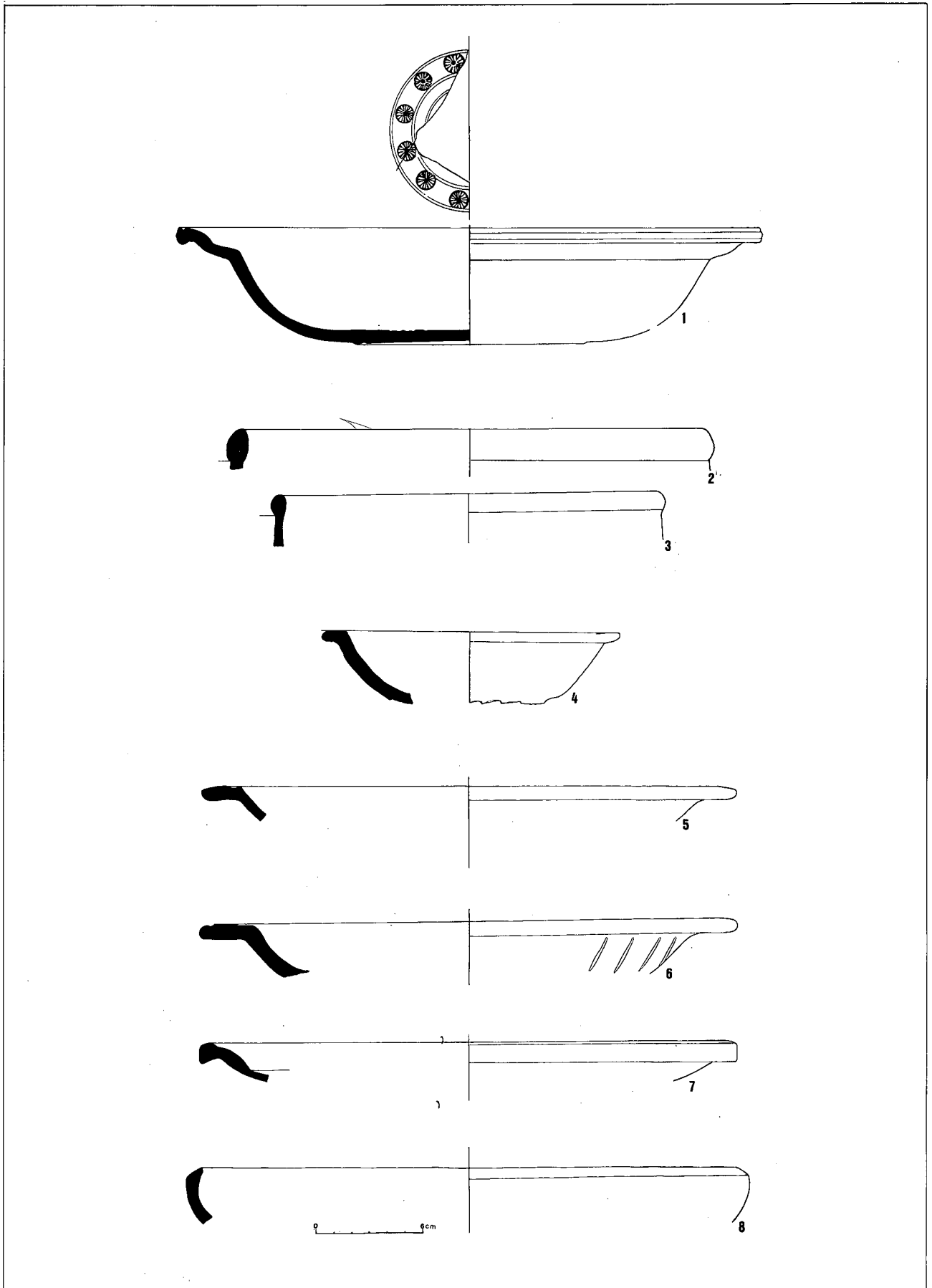


Fig. 5. – Estrat 2. (1) T.S. clara D. Hayes 67, Lamboglia 42. (2) T.S. lucente Lamboglia 1/3. (3) T.S. lucente Lamboglia 1/3. (4) T.S. clara D. Hayes 58, Lamboglia 52. (5) T.S. clara D. Hayes 73, Lamboglia 57. (6) T.S. clara D. Hayes 59, Lamboglia 51. (7) T.S. clara D. Hayes 67, Lamboglia 42. (8) T.S. clara D. Hayes 61, Lamboglia 54.

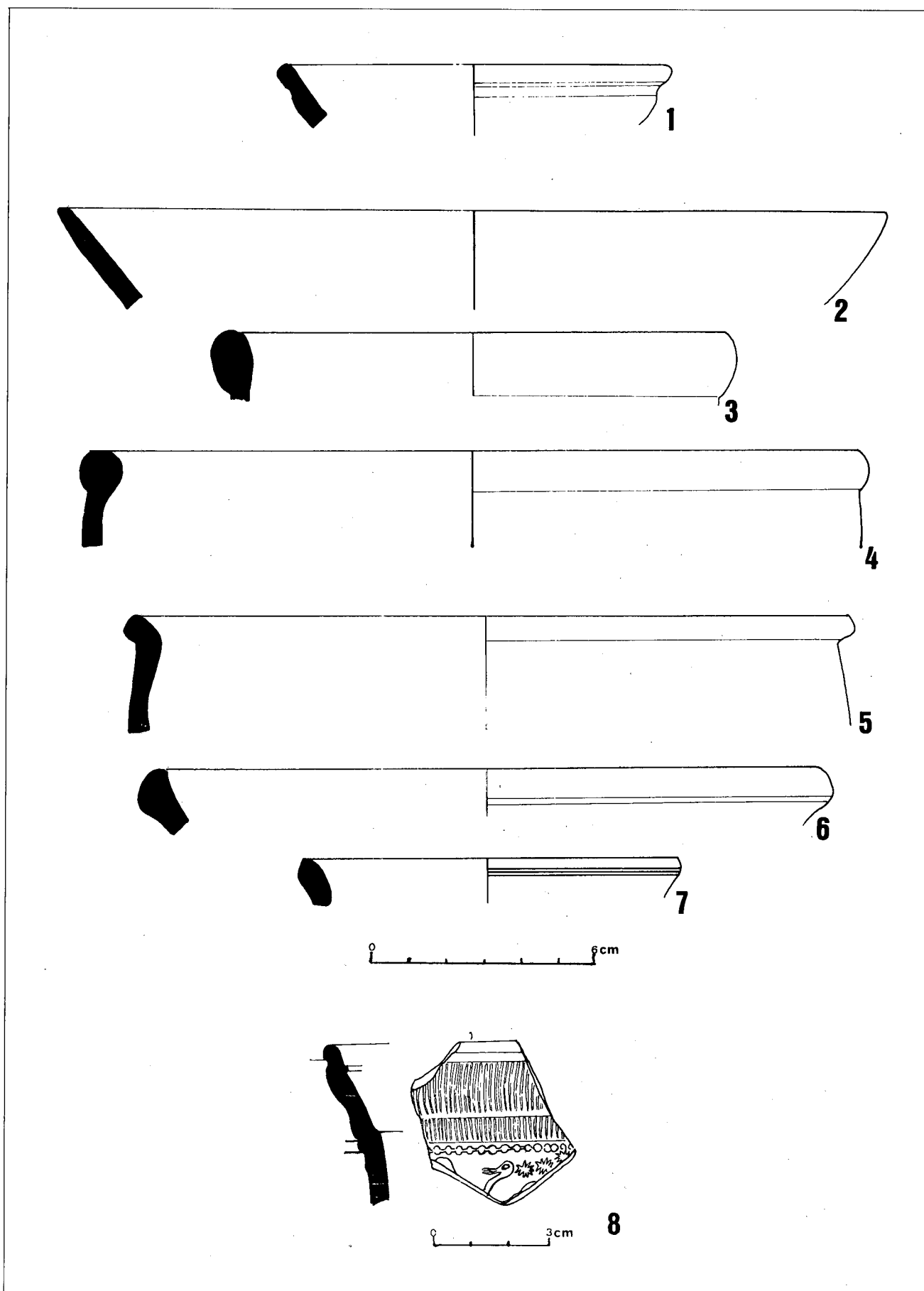


Fig. 6. – Estrat 3. (1) T.S. sud-gàl.lica. (2) T.S. clara C. Hayes 50, Lamboglia 40. (3) T.S. lucente. Lamboglia 2/37. (4) T.S. lucente. (5) Producció de Llafranc. (6) Ceràmica comuna. (7) Ceràmica comuna. (8) T.S. sud-gàl.lica decorada. Drag. 29

ment, doncs el mur I reposa directament damunt d'aquest.

En aquestes estances A i B, no va ésser possible poder datar amb materials ceràmics el moment de construcció d'aquest paviment. Per la qual cosa haurem d'utilitzar l'estratigrafia de l'estança C, on sí s'ha pogut estudiar, gràcies a l'aparició de material ceràmic datable.

Sota aquest segon paviment apareix una preparació de pedra, *tegula* i fragments d'àmfora, en una potència de 12 a 15 cm. Tot això barrejat amb terres de color marró. Al final d'aquest estrat trobem terres de textura flosca i molt sorrenques, pràcticament estèrils, que correspondrien a un nivell de reompliment. Cobert per aquestes terres va aparèixer un mur de 2 m. de fondària que hem anomenat mur 2.

Aquest mur, d'orientació nord-est, es va descobrir en un dels extrems de l'estança B. Poguerem excavar solament una petita part de la seva longitud, concretament uns 50-68 cm. La seva alçada és de 2 m., amb 10 filades de pedra, les cinc primeres filades presenten les pedres lligades entre sí amb fang, són blocs irregulars de mida mitjana, entre 20 i 50 cm., col·locats de pla i per llarg amb alternança de juntes ben cuidades. A partir de la cinquena filada les pedres es troben apilades i sense cap disposició regular. Cal destacar que aquesta última part podria actuar com a banqueteta de fonamentació, donat que sobresurt de la línia vertical.

La tècnica de construcció d'aquest mur ens recorda vivament les parets que trobem en el poblament ibèric veí de Sant Sebastià de la Guarda.

El material associat a aquest mur és escàs, cal destacar un vaset de parets fines forma Mayet XVI-XVII datable a principis del segle I d.C., un fragment informe de ceràmica grisa emporitana i un fragment també informe de ceràmica àtica de vernís negre.

## II - Estratigrafia estança C:

**E.1 - Nivell superficial amb gran quantitat de moluscs (principalment ostres) i material ceràmic de cronologia molt diversa.** Terres toves fosques amb algun tall de *tegula*. Potència: 85 cm. Aquest estrat reposa sobre el paviment 2. El material ceràmic és el següent: campaniana A, t.s. clara A, C i D, t.s. lucente, grisa paleocristiana, imitacions locals de la ceràmica africana de cuina, àmfores; també han aparegut monedes datables en el segle IV d.C.

Aquest nivell correspondria al període d'abandonament del paviment d'*opus signinum*, i aquest lloc actuaria com a abocador. El material que ens data la inutilització del lloc com a escombrera seria la ceràmica grisa paleocristiana del segle V, i formes de t.s. clara D de la segona meitat del segle V.

**E.2 - Nivell que va del paviment 2 al paviment 3.** Potència: 4 cm. Terres argiloses de color vermell intens amb gran quantitat de carbons, de textura molt compacta.

El paviment 3 és un paviment de calç pràcticament inexistent, el qual ha estat detectat en zones molt re-

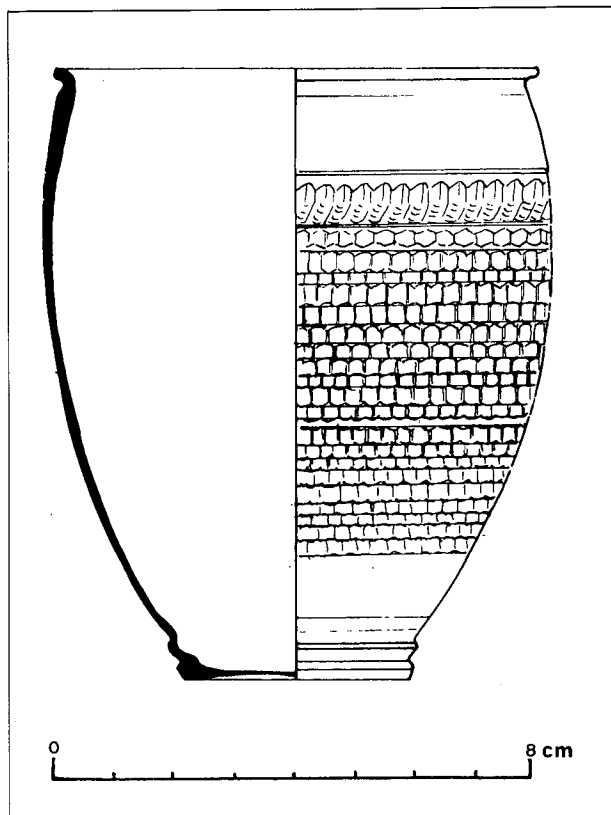


Fig. 7. - Estrat 4. Vas de parets fines. Mayet XVI-XVII

duïdes. El gruix és de 1'5 cm., per tant, molt fràgil. Solament s'ha descobert a l'estança C. Correspon a un moment anterior a la construcció del paviment 2. Probablement més que com a paviment actuava com a nivellador de les terres de reompliment que apareixen sota d'ell.

Pel que fa relació al moment de construcció del paviment 2, s'han de tenir en compte dos factors. El primer seria l'aparició de dos fragments de t.s. sudgàlica formant part del mateix paviment, l'altra factor seria la troballa d'una vora de t.s. clara A datable en els anys 60-70 d.C. immediatament sota d'ell. Aquests elements ens permeten situar-lo a finals del segle I d.C.

**E.3 - Nivell de reompliment amb terres sorrenques de coloració groga, pràcticament estèrils.** Potència: 2 m. Material: t.s. clara A, àmfora Dressel I/Pascual I, àmfora Dressel 2/4, ceràmica comuna, imitacions locals de ceràmica de cuina, *tegula*, i fragments informes de ceràmica ibèrica de pasta de «sandvitx».

## CONCLUSIONS

Intentarem relacionar les diferents troballes realitzades al nucli de Llafranc per a poder establir el caràcter i les successives fases que afectaren aquest indret. Per tal d'aconseguir el nostre objectiu utilitzarem dos tipus d'informació. En primer lloc, les ocasionals descobertes de materials (7), que ens serviran únicament com a

7. J. Pella i Forgas, *Historia del Ampurdán*, 1883.  
M. Oliva, *Memorias de los Museos Arqueológicos Provinciales*, vo. IX-X, 1948-49, p. 88.  
G. Trias, *Materiales arqueológicos de Llafranc (Gerona)*, Pyrenae, 1966, p. 93-117.  
J. Badia, 1966, op. cit.  
J. Vives, *Inscripciones cristianas de la España romana y visigótica*, 1969, p. 95, n.300.

J.M. Nolla, J. Casas, *Carta arqueológica de les comarques de Girona*, Girona, 1984, p. 135-137.  
J. Badia, *Una peça singular d'època romana trobada a Llafranc*. Estudis sobre temes del Baix Empordà, Empordà 3, 1984, p. I-10.



indicatius, i, en segon lloc, els treballs d'excavació duts a terme l'any 1980-81 per J.M. Nolla (8) i els de l'any 1987 per A. Barti i R. Plana. Aquest estudi abasta espacialment els dos sectors esmentats ja en la introducció de l'article, corresponents al sector de l'església (A) i al de la quadrícula urbana (B); proposem afegir un tercer sector (C), que correspondria al conjunt rural immediat a Llafranc, els Plans, els Torrents, i els límits de l'actual auto-via de Llafranc a Palafrugell, el qual creiem estaria vinculat econòmic i socialment al centre de poblament de Llafranc.

El naixement d'aquest nucli romà a Llafranc està relacionat, tal com hem comentat anteriorment, amb l'existència d'un poblat ibèric dalt de la muntanya que tanca pel nord-est la badia de Llafranc. Els materials més moderns del poblat de Sant Sebastià de la Guarda concorden amb els més antics de Llafranc, factor que permet suposar que a l'entorn del final del segle II a.C., es va produir un trasllat de la població. La similitud de materials fa perfectament plausible aquesta continuïtat de poblament.

Els materials més antics trobats a Llafranc són dos *lekkythoi* aribalístics àtics datables dins del segle IV a.C. Aquestes peces van aparèixer conjuntament amb un lot de ceràmiques romanes mentre es realitzaven unes obres en una casa (9). Pel fet de trobar-se descontextualitzades en el temps, doncs no es coneix cap altra troballa de cronologia tan alta, i pel fet d'aparèixer juntament amb ceràmica romana, creiem que es tenen que considerar com troballes marginals, doncs per si soles no evidencien una ocupació del lloc en època pre-romana.

La fase més antiga d'ocupació de Llafranc ha estat evidenciada únicament dins del sector B. Coneixem la troballa superficial d'un conjunt d'àmfores Dressel I/Pascual I (10), i diversos fragments de ceràmica campaniana B (11). Els treballs d'excavació aquí realitzats han ampliat de forma considerable el coneixement d'aquesta primera fase. En primer lloc, tenim la descoberta d'un forn ceràmic que hauria començat a funcionar pels volts del canvi d'era, encara que de forma reduïda. La seva producció seria molt diversificada, factor que evidencia una demanda que respon a diferents necessitats: àmfores vinàries (Pascual I, Dressel 2/4, Dressel 30), àmfores Dressel 7/II per a contenir salaons de peix, materials de construcció (*tegula* i *imbrex*), ceràmica comuna de cuina, i possiblement *dolia* per a contenir cereals. Aquest forn hauria augmentat el seu volum de producció al llarg del segle I d.C., continuant en funcionament fins la segona meitat del segle III d.C.

L'excavació del 1987 ens ha permès de conèixer l'existència de tres moments constructius, corresponents a tres fases cronològiques diferents. La primera fase es relaciona amb la descoberta d'un mur associat a materials republicans i del segle I d.C. Aquest mur presenta una tècnica constructiva de forta influència indígena, pedres irregulars posades en sec, sense utilitzar-se el morter per unir les pedres, mètode àmpliament emprat pels romans. No existeix un estrat precís associat a aquest mur, puix que, en remodelar-se la zona a finals del segle I d.C., es va cobrir aquesta estructura amb terres de reompliment. De totes formes, cal destacar l'aparició entre aquestes terres i en concret amb el mur, d'un fragment de ceràmica àtica de vernís negre, un fragment de grisa emporitana, algun fragment de ceràmica ibèrica de pasta de «sandvitx», diversos frag-



Fig. 8. – Mur 2 aparegut en un dels extrems de l'estança B. La seva tècnica de construcció recorda alguns dels murs apareguts al poblat ibèric veí de Sant Sebastià de la Guarda.

ments d'àmfora Pascual I i Dressel 2/4 (alguns de fabricació local), ceràmica de cuina local, ceràmica de parets fines, i algun fragment de t.s. clara A. Apart de la ceràmica àtica, la resta de material pertany al període romà, fins i tot la grisa emporitana i la ibèrica de pasta de «sandvitx» poden respondre a pervivències de tipus ceràmics anteriors.

Aquesta primera fase abastaria tota l'època republicana i bona part del segle I d.C., recordem que hem vist que l'època de colgament d'aquesta estructura s'ha de situar a finals del segle I d.C. Resulta, doncs, evident que l'etapa republicana seria, per a aquest assentament, un moment de forta coexistència entre ibers i romans, donades les característiques dels elements descoberts. Per això, creiem que aquest centre es pot qualificar com indígeno-romà, i que comptava entre els seus habitants amb bona part dels ibèrics que vivien anteriorment a Sant Sebastià.

La població indígena hauria estat traslladada però no hauria perdut completament el seu caràcter, fins i tot les estructures arquitectòniques denoten la pervivència de la tradició ibèrica. Però aquest trasllat devia comportar necessàriament una alteració de la forma de vida, alteració que es veuria alimentada per la contínua introducció d'influències romanes. La població indígena havia perdut les bases de la seva forma de vida tradicional en crear-se un nou marc regulador de les seves activitats. Serà per aquesta via que els romans aconseguiran la romanització de les societats ibèriques.

Durant aquesta primera fase d'ocupació, entrà en funcionament un forn ceràmic amb producció de tipus completament romans. La fabricació d'àmfores Pas-

8. J.M. Nolla, J.M. Canes, X. Rocas, 1982, op. cit.

9. G. Trias, 1966, op. cit.

10. J. Badia, 1966, op. cit.

11. G. Trias, 1966, op. cit.

cual IT Dressel 2/4, utilitzades per a contenir el vi que es produïa a la Tarraconense, pot servir com a evidència de que en les immediacions de Llafranc existien conreus de vinya. La fabricació de *dolia* testimonia igualment el conreu de cereals. Això ens porta a suposar que la dominació romana no va ocasionar solament un canvi dins del tipus d'hàbitat, sinó que va representar una transformació dins de la forma d'exploració tradicional. El cultiu de cereals es veurà acompanyat, després de la conquesta romana, de la introducció de nous conreus, com la vinya. Aquests elements relacionats amb l'agricultura ens porten a pensar en un gran avenç d'aquesta activitat. Creiem que els romans van remodelar tot el territori en relació a una nova organització del marc en què es realitzaven les tasques agrícoles.

Dins de l'anomenat sector C, que correspon a l'àrea del reraipais de Llafranc, constatem l'existència de diferents estacions que presenten superficialment material d'època republicana i alt-imperial. Aquests jaciments tots ells dins del terme municipal de Palafrugell, són Puig Rodó, Farena, Ses Artigues i el Golfet (12). Aquests establiments eren ocupats contemporàniament al desenvolupament de la primera fase de vida de Llafranc, i la seva relació amb aquest nucli romà creiem que és indubtable. La producció d'àmfores es presenta íntimament lligada a l'activitat agrícola. Al jaciment del Puig Rodó (Palafrugell) s'hi va trobar un fragment d'àmfora Pascual I cuita a Llafranc.

La importància d'aquest centre se'ns presenta en íntima relació amb el territori circumdant. Les dues rieres de Llafranc, provinents de la zona dels Torrents i dels Plans, eren vies de comunicació que posaven en contacte aquesta zona amb Llafranc. En aquest reraipais s'hi troben terres amb condicions òptimes per a l'agricultura i àrees de bosc. No s'ha d'oblidar que per a fer funcionar el forn de ceràmica era necessària una gran quantitat de fusta, factor que requeria una explotació forestal en zones no llunyanes per a no dificultar el transport, el qual resultava fàcil tenint en compte la proximitat a les rieres que desembocaven directament a la badia de Llafranc.

El caràcter i l'extensió d'aquest nou assentament ens és, ara per ara, desconegut, però tot ens porta a suposar que fou en aquest moment quan es trencà amb les estructures indígenes i començà a imposar-se una forma de vida basada en la progressiva entrada d'influències romanes. Llafranc devia d'ésser el centre principal d'aquesta àrea, i possiblement tots els excedents agrícoles desembocaven aquí. Tenint en compte la seva posició arran de mar, deuria tenir un important paper relacionat amb el comerç. Des d'aquí, el vi o qualsevol altre producte agrícola o artesanal, podia ésser comercialitzat a través del mar (13).

Un establiment amb aquestes característiques no pot correspondre a una *villa* ni a qualsevol altra tipus d'assentament dedicat a la producció rural. Ens inclinem a considerar-lo com una aglomeració d'hàbitat, tipus *vicus*, *forum* o *conciliabulum*, que actuaria com a receptor dels productes del camp, amb indústries artesanals, i amb una important funció com a port comercial.

La segona fase d'ocupació colgaria les estructures anteriors, essent aquestes substituïdes per d'altres que denoten ja una plena influència romana, com per exemple el paviment d'*opus signinum* que afectaria a una extensa àrea. Creiem que aquesta remodelació de-

mostra que la romanització és un objectiu ja assolit, desapareix tot element de tradició indígena, i les estructures descobertes fins el moment són completament romanes. Aquesta remodelació de l'indret suposem que aniria acompanyada d'una nova concepció urbanística. L'actual traçat de forma reticular, podria correspondre a una pervivència de l'antiga quadrícula romana, factor que per sí sol evidencia la importància d'aquest nucli, la qual cosa ens apropa a la idea que Llafranc era molt més que un modest centre rural.

En base a l'estudi (14) que s'està portant a terme sobre les centuriacions romanes del territori de l'actual província de Girona, ens hem pogut adonar d'una dada de gran interès: una de les xarxes cadastrals descobertes, que es suposa pertany al període imperial, marca l'orientació de la retícula urbana actual de Llafranc. Aquesta quadrícula quedaria exactament situada en la cruïlla de una *centúria*. Aquesta constatació confirma l'antiguitat d'aquest traçat reticular, alhora que mostra que es tractaria d'un centre de poblament de certa importància en la zona, vinculat amb l'àrea rural i amb una densa activitat comercial. La quadrícula actual presenta una extensió de 240 x 150 m., en total uns 36.000 m<sup>2</sup>, en mides romanes seria, més o menys, de 7 x 4 *actus*. La troballa de restes romanes en tot aquest sector ens permet conèixer la gran extensió d'aquest assentament.

Aquest desenvolupament urbà queda constatat així mateix pel fort creixement de les importacions ceràmiques, tal com testimonia la freqüent aparició de t.s. sudgàlica, t.s. clara A i t.s. clara C. El forn de ceràmica continuà funcionant, pel que suposem que la forma d'organització anterior perviu, així com el seu caràcter.

Pel que fa referència al sector A, en aquesta segona etapa, únicament coneixem la troballa superficial de material ceràmic i de restes de paviment d'*opus signinum*, sense poder-se associar a cap estructura. Malgrat això pensem que aquesta àrea no devia tenir el mateix caràcter que el sector B. La seva situació topogràfica, la localització de la posterior necròpolis baix-imperial, així com la construcció de l'església actual, semblen evidenciar un caràcter diferent.

La tercera etapa correspon a la inutilització del paviment d'*opus signinum* i a la construcció d'un nou paviment associat al mur I. Aquest mur delimitava el que seria una habitació, de la qual n'hem trobat restes d'estucs pintats. Aquest nou moment constructiu tindria lloc durant la primera meitat del segle IV d.C. Cal senyalar que des de la segona meitat del segle III d.C. el forn havia deixat de funcionar.

Els materials més tardans apareguts en aquest sector B són del segle V i de principis del VI, això pot significar una ocupació tardana, encara que pensem que l'establiment ja havia entrat en una fase de recessió. És en aquest mateix període quan en el sector A s'hi localitza la necròpolis baix-imperial.

12. J. Badia, *Notícia sobre alguns jaciments arqueològics d'època romana*, Revista de Palafrugell, gener del 1970, p. 9-10.

J.M. Nolla, J. Casas, 1984, op. cit. p. 133-137.

13. J.M. Nolla, J.M. Canes, X. Rocas, 1982, op. cit.

14. L'estudi sobre la morfologia històrica d'època romana en gran part del territori gironí, és el tema de la tesi doctoral d'una de nosaltres.