

Troballes de ceràmica vidriada d'època romana a les comarques costaneres de Girona

Josep CASAS i GENOVER (*)

Jordi MERINO i SERRA (*)

ABSTRACT

The glassy ceramic in roman times was considered as a semi de luxe product. The materials found in the Girona province are mainly concentrated in two deposits: Empúries and els Tolegassos (Viladamat), their presence being very rare in any other areas. They were made in between the first and the third century A. D. with the lead glass work process type. Most of them came from italic workshops and more seldom from gallic ones.

Key words: Glassy Ceramic, Girona, Imported, High Empire.

PROCÉS DE FABRICACIÓ

Amb la denominació de ceràmica vidriada fem referència a un repertori ceramològic amb una morfologia i tipologia molt variada, i amb la característica comuna d'un revestiment de tipus vidriat.

El fet d'aplicar un revestiment vidriat a la superfície d'una peça ofereix diversos avantatges: a nivell estètic, n'amaga totes les irregularitats superficials, mentre que a nivell funcional, impermeabilitza totalment la peça.

Aquest revestiment s'aplica a la peça bé quan aquesta està encara sense coure o mig cuita (Cuomo, 1985, p. 100) o bé després d'una primera cuita (Macabruni, 1987, p. 168 i p. 177, nota 10). El procediment utilitzat per fer-ho és la immersió, en el cas de les peces petites, i l'aspersió en el cas de les peces més grans.

El principal component del revestiment de tipus vidriat és la sílice (SiO_2), presentada normalment en forma de quars. La utilització d'aquest material suposa una sèrie considerable d'avantatges, entre els que destaquen la seva abundància a la natura, la transparència, la duresa i resistència als atacs químics i la capacitat per vitrificar en un ampli interval de temperatures.

L'únic problema que té és la seva temperatura de fusió, molt elevada (147°C per al quars i 1.715°C per a la cristobalita, modificació polimorfa de la sílice que també s'utilitza) i que pot perjudicar seriosament el cos ceràmic de la peça. (Cuomo, 1985, p. 101). És per aquest fet que s'afegeixen altres ele-

ments, anomenats fundents, que rebaixen notablement el punt de fusió, i que permeten realitzar la cuita a temperatures més reduïdes, situades aproximadament entre els 800 i 1.000°C (López, 1978, p. 68).

En base al tipus de fundents utilitzat, s'obtenen diferents tipus de vidriat. El més freqüent en el Mediterrani Occidental és el vernís vidriat plombífer, en la fabricació del qual s'utilitzen òxids de plom, obtinguts de la fusió del plom metàl·lic, mitjançant un procés anomenat calcinació. Realitzat en condicions òptimes, el producte obtingut és el Litargiri (PbO), si bé, i tenint en compte els mètodes utilitzats a l'Antiguitat, el procés d'oxidació no era complet i, juntament amb el Litargiri hi quedava barrejat una mica de plom no oxidat. El vernís aconseguit fon a una temperatura mitja i té un coeficient de dilatació tèrmica mitjà. Un segon tipus de vidriat, poc freqüent en el Mediterrani Occidental i molt abundós, en canvi, en el Mediterrani Oriental, és el vernís vidriat alcalí, que utilitza els alcalins com a fundents, sobretot l'òxid de sodi (Na_2O) i l'òxid de potassi (K_2O). Es caracteritzen per tenir un coeficient de dilatació tèrmica molt elevat, i s'utilitzen encara actualment, degudament rectificats amb alumina, per al revestiment de la porcellana dura. Finalment, un tercer tipus, poc freqüent, és el vernís vidriat bòric, amb la presència d'àcid bòric i òxid de plom (Cuomo, 1985, p. 101).

La utilització del vernís plombífer en el Mediterrani Occidental i de l'alcalí en el Mediterrani Oriental es deu, entre altres raons, a les matèries primeres utilitzades per a la fabricació del cos ceràmic. A l'Occident, les argiles més utilitzades són del tipus al·lútic,

(*) Col·laboradors del Centre d'Investigacions Arqueològiques de Girona.

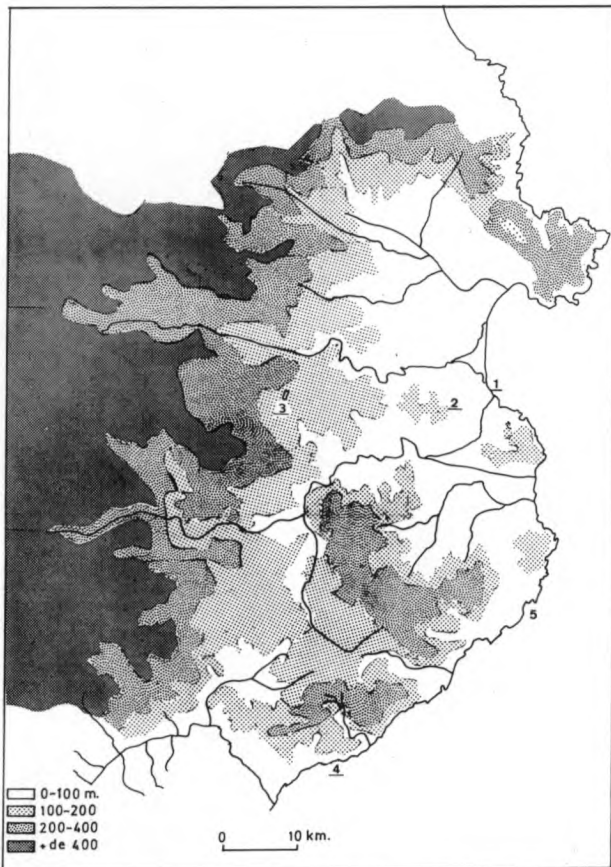


Fig. 1.- Troballes de ceràmiques vidriades a les comarques de Girona.

amb un comportament dilatomètric que es lliga fàcilment amb el del revestiment plomífer. A la zona oriental, en canvi, amb un clima més àrid i calorós, predominen les argiles montmorillonítiques, amb un excessiu grau de plasticitat, que cal corregir mitjançant l'addició, en quantitats importants, d'algun desgreixant normalment silici. A més, els jaciments alcalins directament utilitzables són relativament freqüents en el Mediterrani Oriental. A aquests dos fets cal afegir que les argiles silícies i els revestiments alcalins tenen uns coeficients de dilatació tèrmica compatibles entre si.

Després de la cuita, el revestiment, tot i la presència dels fundents, és transparent i deixa veure l'argila. Com a màxim, pot adquirir un color groguenc degut a la reacció del plom amb la pasta del vas (López, 1981, p. 201). La coloració del vidriat s'obté mitjançant l'afegiment de pigments de natura inorgànica. L'acció colorant del pigment depèn de diversos factors: de la seva natura química, les dimensions del seu gra, la temperatura de cuita i l'ambient, oxidant o reductor, en el que aquesta es produeix. Finalment, també pot influir la presència d'altres elements químics, que, malgrat no intervenir directament en el procés poden influir en la coloració final.

Els pigments més utilitzats són els òxids de ferro (Fe_2O_3), que proporcionen un ampli ventall de colors entre el groc clar i el vermell fins al marró fosc. Molt freqüents són també els òxids de coure (CuO) amb colors blaus i verds (Cuomo, 1985, p. 111). En alguns casos, però, els mateixos òxids de ferro poden donar certs tons verdosos durant la cuita (Echallier,

1984, p. 10). Menys utilitzats són els òxids de manganès, amb tons i negres.

Són molt freqüents els tons verds, blaus i grocs a la paret exterior. En canvi, la paret interior no sempre està vidriada. En el cas que ho sigui, el revestiment sol ser més prim que a l'exterior i de color melat (García Pereira, 1971, p. 147). No sempre s' compleix aquesta regla i coneixem algun exemplar on la coloració és inversa, groga a la part exterior i verdosa a la interior (Serrano, 1979, p. 1.020).

Cal tenir en compte, però, que moltes vegades no era necessari afegir de forma expressa aquests minerals a la pasta, donat que es troben en forma d'impuresa a la mateixa sílice (López, 1981, p. 201).

Abans de barrejar el pigment amb els altres materials del revestiment, és necessari sotmetre'l a un tractament previ, consistent en una calcinació i una trituració. Durant la cuita, el pigment es dissol a la massa vítria, la qual, tot i agafant color, segueix transparent. Si la quantitat de pigment abocada és excessiva i satura la massa on es dissol, aquesta perd la transparència i queda totalment acolorada i pren les característiques típiques de l'esmalt.

Finalment, és important remarcar que, sigui quina sigui la composició del cos ceràmic i del revestiment, és primordial tenir en compte el comportament dilatomètric dels diferents materials, donat que durant la cuita, i sobretot durant el refredament posterior, el cos ceràmic i el revestiment que se li ha aplicat han de tenir un coeficient de dilatació tèrmica lineal anàlegs. Aquesta constant reflecteix la variació de volum d'un cos quan se li subministra calor. A la quantitat de calor absorbida correspon un augment de l'energia vibracional dels àtoms de l'estructura cristal·lina que provoca, a la vegada, un augment de la distància mitjana entre els àtoms i una dilatació general del cos (Cuomo, 1985, p. 109). Actualment, el principi de la dilatometria s'utilitza també, en els laboratoris, per calcular les temperatures de cocció de ceràmiques antigues (Jornet, 1984, p. 83).

En el cas que les dues parts, cos i revestiment, no tinguin al mateix comportament, la peça resultant és defectuosa. Donat que el procés de vitrificació té certa dificultat, a l'Antiguitat són relativament abundants els errors, ja sigui perquè el revestiment té un coeficient de dilatació més gran que el cos, fet que produeix l'aparició d'unes microfissures que s'expandeixen com una teranyina, o bé al contrari, que el coeficient de dilatació del revestiment sigui inferior al del cos. En aquest cas, durant el refredament, pateix un esforç de compressió que provoca el trencament i l'aparició d'escates.

EVOLUCIÓ DE LA PRODUCCIÓ

La tècnica d'aplicació d'un revestiment vidriat als diferents materials és molt antiga, sobretot en l'àmbit de les cultures del Mediterrani Oriental. L'element més antic conegut, amb un revestiment del tipus alcalí, són unes denes de pasta vítria, procedents de l'Egipte predinàstic i datades en el 5è. mil·lenni a.C. En el mateix indret, i entorn de l'any 3.300 a.C., situem el primer vas vidriat conegut. La tècnica del vidriat continuarà essent utilitzada durant tota la cultura egípcia, produint-se el període de màxim esplendor durant la XVIII dinastia (López, 1981, p. 201).

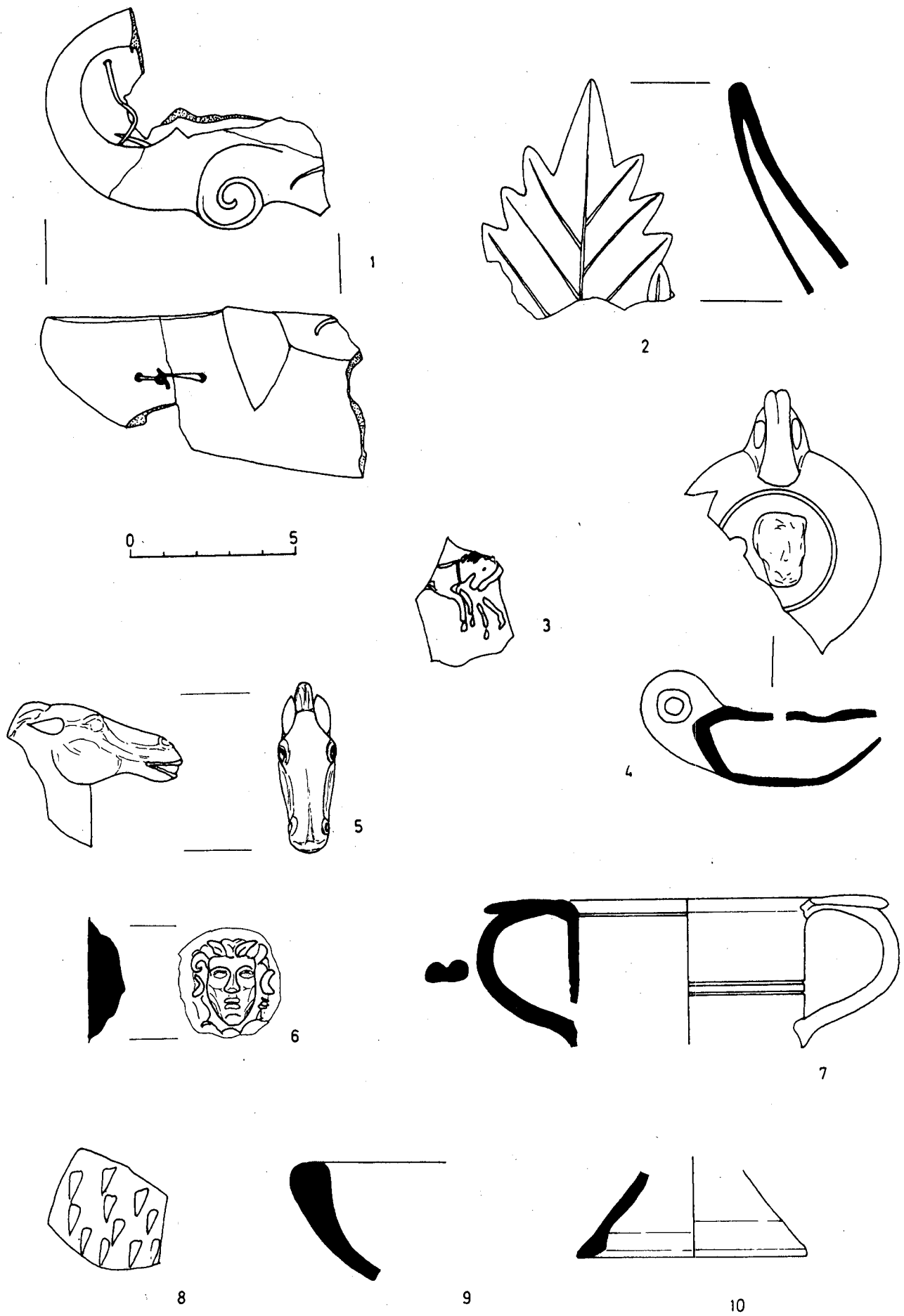


Fig. 2.- Ceràmica vidriada procedent d'Empúries i dels Tolegassos (Viladamat)

Des d'Egipte, la tècnica s'estén cap a Mesopotàmia (García Pereira, 1971, p. 47), on també és molt antiga la tradició. Es coneixen uns vasos, que cronològicament se situen a la tercera dinastia d'Ur, entre els anys 2230 i 2183 a.C. Altres exemplars coneguts provenen d'Assur, i es daten entre finals del tercer i inicis del segon mil·lenni a.C. (Ballardini, 1964, p. 78).

El moment en el que l'ús de la ceràmica vidriada es generalitza es pot situar en el moment de domini dels Parts a Mesopotàmia, entre els segles III i I a.C. Aquesta ceràmica, de coberta plombífera, es pot considerar com una producció típicament hel·lenística, amb l'aplicació d'un revestiment d'origen oriental a un repertori tipològic d'origen grec, inspirat en la to-rètica. Els motius decoratius a relleu s'obtenen a partir de moltilles semiesfèrics, essent menys utilitzada la tècnica de la barbotina (Maccabruni, 1987, p. 168). Les principals troballes de material s'han efectuat en el centre de la costa anatòlica i Síria septentrional. Un dels centres de producció més importants és Tars, on s'han localitzat restes de forns i de motlles (Jones, 1950, p. 193).

En dates recents, H. Gabemann i A. Hochuli-Gysel han portat a terme dos interessants estudis sobre les produccions vidriades microasiàtiques (Maccabruni, 1987, p. 168), que han permès considerar-les com a produccions fines de taula i amb la característica, a l'igual que la ceràmica hel·lenística a relleu, de ser anònimes, en contrast amb la contemporània Terra Sigillata oriental, on l'ús del *sigillum* amb el nom del fabricant és generalitzat.

En base a les dades arqueològiques, no és encara precisable el lloc i data d'origen del vidriat plombífer. Hom suposa que les primeres produccions es realitzen a Pèrgam, entorn de mitjans del segle I a.C. En els últims decennis d'aquest mateix segle, la seva evolució s'individualitza i separa de les altres produccions de taula, amb un repertori tipològic i decoratiu propi, basats en els models metàl·lic i entre els que destaca el *skyphos*, com a forma més característica.

Les produccions de Tars es troben a tot el Mediterrani i en les províncies transalpines. L'inici de l'exportació se situa a mitjan del segle I a.C., encara que el període de màxima difusió és la primera meitat del segle I d.C. Malgrat tot, aquesta difusió serà sempre restringida i minoritària, considerant-se una producció de semi-luxe.

Des del primer moment, i seguint una pauta que es repeteix en el món romà, es dona un procés d'imitació desenvolupat a diversos nivells, tant tecnològics com tipològics, dins els tallers locals. Els primers treballs permeteren individualitzar una producció local a torn. Tanmateix, i pel que fa referència a les produccions a motlle, la diferenciació és més problemàtica, donada la gran semblança entre els productes importats i els fabricats en el mateix lloc. Malgrat tot, però, i tenint en compte que en el món romà no es coneix cap procés imitatiu que sigui totalment idèntic al model, Hochuli-Gysel (Maccabruni, 1987, p. 170) aconsegueix individualitzar una producció, en base sobretot a diferències tècniques i estilístiques.

Al llarg del segle I d.C. trobem tota una producció de ceràmica vidriada itàlica que seguirà imitant els prototipus microasiàtics, tant en les formes, com en els motius decoratius.

A partir del canvi d'Era s'inicià també una producció de ceràmica vidriada a motlle en els tallers d'ACO, a la zona nord-itàlica. La seva producció és molt variada i fabriquen també Terra Sigillata Itàlica i Parets Fines. Cronològicament, el seu funcionament s'inicia a l'època augustea, i tenen una difusió molt important per tot l'occident romà. Molt aviat obren una "sucursal" dels seus tallers a Lió, per abastir principalment la Gàl·lia i el *limes* (López, 1979, p. 1.029). Aquests tallers produeixen els mateixos tipus ceràmics: parets fines, Terra Sigillata Aretina i roig intern pompejà, i molt possiblement, ceràmica vidriada. Les produccions resultants són pràcticament impossibles de distingir, a simple vista, de les originals itàliques (Picon & Vichy, 1974, p. 47). En referència a les parets fines d'ACO, la seva difusió a les nostres comarques és gairebé nul·la (Vegas, 1973, p. 71), essent més freqüents, en canvi els productes lionesos (López, 1979, p. 1.029). Davant d'aquest fet, i a manera d'hipòtesi, ens podem plantejar si pot succeir el mateix amb la ceràmica vidriada i a tots els productes, de l'època augustal, que tradicionalment s'han considerat itàlics, poden provenir realment de tallers gàl·lics.

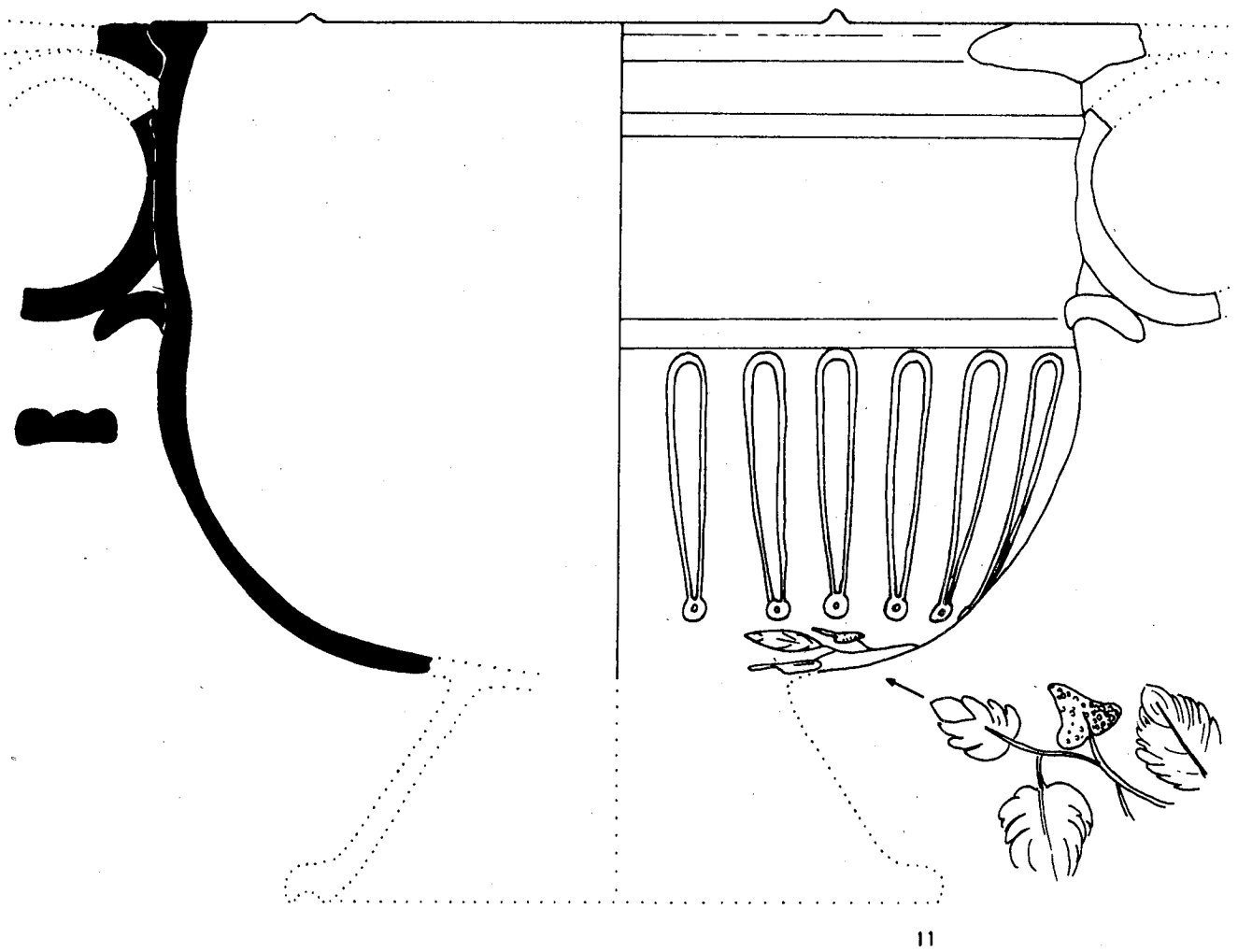
La producció de ceràmica vidriada no es limita a la Península Itàlica, i es coneixen, fora d'aquest àmbit geogràfic, una sèrie de produccions, entre les que cal destacar les del centre de la Gàl·lia. Es coneix un total de set centres que han produït amb tota seguretat ceràmica vidriada, entre els que destaquen Vichy i Saint-Rémy-en-Rollat, encara que és molt possible que tots els tallers del centre de la Gàl·lia, durant el segle I d.C., n'hagin produït, amb més o menys habilitat, com es desprèn de les troballes arqueològiques (Vertet, 1986, pp. 25-26).

Amb un repertori tipològic molt ampli, són produccions amb pastes molt blanquinoses, i revestiments grocs, marrons o verds (Desbat, 1986a, p. 106).

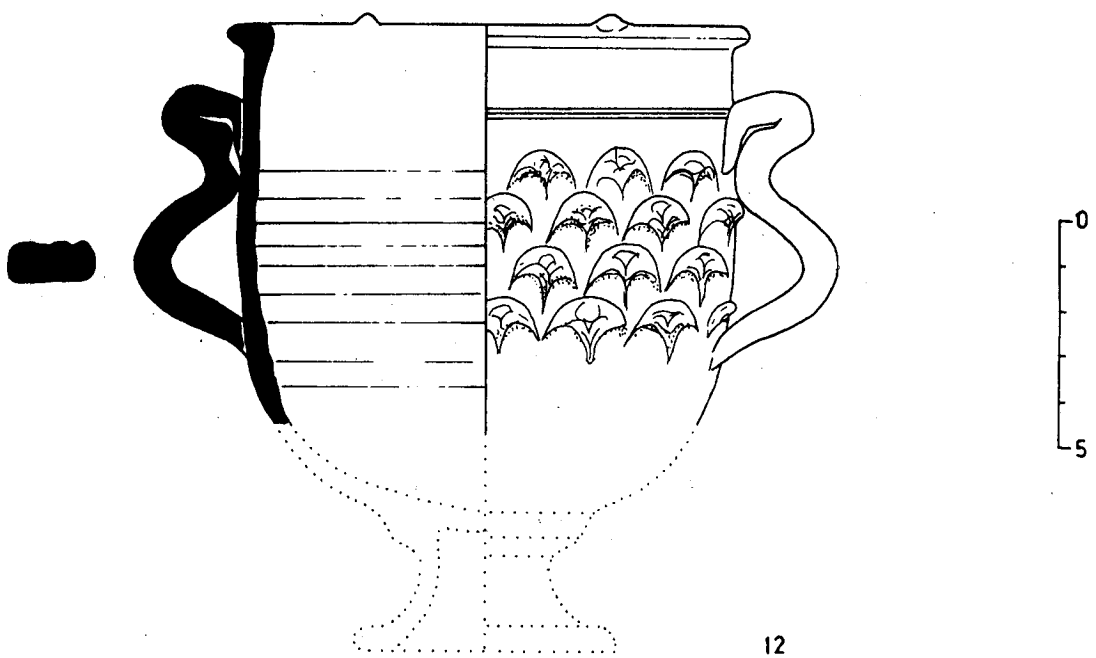
Cronològicament, els primers materials corresponen a l'època de Tiberi, moment en el que s'efectua, de manera general, la primera expansió de les fàbriques del centre de la Gàl·lia. Tanmateix, la ceràmica Sigillata, durant aquest període, té una producció i difusió molt reduïda, donat que el mercat estava pràcticament monopolitzat pels tallers de La Graufesenque. Aquest fet, però, es veu compensat per la producció d'altres vaixelles, fines o comunes, que a vegades tenen un revestiment vidriat.

La producció de ceràmiques vidriades es prolongarà fins a finals del segle I d.C., moment en el que la Terra Sigillata esdevé una de les principals produccions de la zona.

La difusió d'aquests productes és força gran, a més de tota la zona de fabricació, està documentada a la zona nord de la Gàl·lia (Jigan, 1986, p. 203), a Gran Bretanya (Hawkes & Hull, 1947, p. 201), així com a Suïssa i Alemanya (Vertet, 1986, p. 31). A la Península Ibèrica és desconeguda, doncs queda fora dels circuits comercials d'aquestes produccions (López, 1980, p. 411), encara que hi ha un fragment de *skyphos*, vidriat, procedent del jaciment de la Figuera



11



12

Fig. 3.- 11, copa trobada a Empúries; 12, peça apareguda en un pou de la vil·la dels Tolegassos.

Major, molt proper a Mataró, que s'ha atribuït als tallers de Vichy (Mestre, 1979, p. 220), si bé les seves característiques morfològiques, vidriat verd a l'exterior i melat a l'interior i l'argila groguenca, ens recorden clarament les factures itàliques.

Altres centres, fora de la Península Itàlica, que inicien la seva producció en el segle I d.C. són els de la Bètica, produïda en els mateixos tallers que les Parets Fines, i de les que se n'han trobat exemplars a Carmona i Palència (López, 1981, p. 204) i que no sobrepassa els primers anys del segle II d.C. També s'han localitzat diversos exemplars, coberts d'un revestiment color verd malaquita a la zona de Renània. En el nord de la Gàl·lia es produïren possiblement, a finals del segle I o inicis del II d.C., exemplars amb el vidriat vermell o castany. Finalment, entre els segles II i III d.C., a Colònia, es coneix una producció amb el revestiment de color groc o verd. Les característiques de tots aquests tallers és el curt període de funcionament i un àmbit de difusió molt restringit.

Una de les etapes més importants de fabricació es pot situar entorn del segle II i III d.C. Les seves produccions es caracteritzen per tenir un vidriat que freqüentment és bicolor, amb tons verdosos a l'exterior i marró o groc a l'interior, amb argiles ben cuites i coloracions que varien entre el gris, rosa i groc. El seu repertori de formes és molt ampli i, mentre que algunes són originals, altres s'inspiren en diverses produccions ceràmiques i metàl·liques (Desbat, 1986, p. 107).

L'àrea de difusió comprèn pràcticament tota la zona mediterrània occidental. És abundosa a la Península Itàlica i sud de la Gàl·lia, i és desconeguda en el centre i nord de la Gàl·lia, encara que s'ha documentat algun exemplar aïllat a Anglaterra (Arthur, 1979, p. 393). També està documentada a la Península Ibèrica. En coneixem exemplars a Mataró (Bertran, 1965, p. 155-156), a diversos punts de la costa catalana (López, 1981, p. 203-024), a Mallorca (Almagro & Amorós, 1954, p. 271) i a Conímbriga (Alarçao, 1976, p. 39).

Un dels problemes més grans que ha plantejat aquesta producció és el lloc de fabricació, que ha estat situat a diversos punts de la Península Itàlica, d'Hispania i de la Gàl·lia. Green (cf. Desbat, 1986, p. 109) defensa un origen hispànic, Kern (1958, p. 234) i Bertran (1965, pp. 164-165) proposen un origen gal, possiblement de la zona meridional i cisalpina. Finalment, Arthur (Desbat, 1986, p. 109), en base a anàlisis petrogràfiques, creu en un origen itàlic.

Recentment (Desbat, 1986a, pp. 105-106), s'ha descartat l'origen gal en base a les anàlisis de pastes realitzades pel Laboratori de Ceramologia de Lió a materials vidriats procedents d'excavacions realitzades en aquesta mateixa població (Picon & Desbat, 1986, pp. 125-127). També descarta l'origen oriental, malgrat reconèixer que hi ha moltes analogies amb aquestes produccions, el moment final de les quals ha estat situat per Hochuli-Gysel (Desbat, 1986, p. 109) entorn de mitjan del segle I d.C., encara que podria ser que la producció es perllongués. Finalment, descarta també l'origen hispànic, en base a la manca de forns i a la poca quantitat de material recollit. Desbat s'inclina per l'origen itàlic. Anàlisis ceramològiques efectuades a fragments vidriats pro-

cedents d'Òstia, Lió i Viena demostren que tots els fragments tenen una composició idèntica, que presenta grans analogies amb els materials procedents dels tallers campanians, fet que es veu confirmat per la presència de petites partícules volcàniques, un dels desgredants utilitzats habitualment a la Campània.

Pel que fa a la cronologia, tradicionalment aquesta fàcies s'ha situat en el segle I d.C. (Kern, 1958, p. 237; Bertran, 1965, p. 166; López, 1981, p. 203). Tanmateix, la majoria les troballes s'han efectuat fora del context, i la datació es basa en un vas associat a una moneda d'August procedent de la necròpolis de Pollentia (Almagro & Amorós, 1954, p. 271).

Desbat (1986 a, p. 110) s'inclina per una cronologia més tardana. A Lió apareixen en contextos d'inicis del segle II d.C., juntament amb Clara A i B, essent absents, en canvi, en contextos del segle I d.C. Per altra banda, a Òstia s'han localitzat en contextos datats a finals del segle I, III i IV d.C.

Les produccions de ceràmiques vidriades prossegueixen durant el període baix-imperial, encara que amb notables diferències respecte a les que s'havien produït fins el moment. Ja no es considera ceràmica fina de taula, i esdevé una producció d'ús domèstic, amb un repertori tipològic força semblant al de la ceràmica comuna, i funcionalment molt millor que aquesta última, donat que és totalment impermeable. Se suprimeix totalment la decoració, i el vidriat és més groller (Maccabruni, 1987, p. 175).

LES TROBALLES A LES COMARQUES DE GIRONA

Tot i la seva presència arreu del territori dominat per Roma, les troballes efectuades fins ara a les nostres comarques són molt escadusseres. De fet, només hem detectat 5 jaciments en els que s'hagin produït troballes d'aquest tipus de ceràmica, alguns d'ells amb un sol bocí de terrissa vidriada^(*).

No ens ha de sorprendre aquest baix nombre de fragments apareguts al territori de Girona. D'una banda, es tracta d'una ceràmica produïda en poca quantitat, quasi luxosa i fora de l'abast d'amplis sectors de la societat romana. D'altra banda, el poc nombre de jaciments d'època romana excavats a les nostres comarques i el limitat de les excavacions en la major part d'ells fa que sigui molt difícil localitzar fragments d'aquella producció. Vil·les ben estudiades i excavades en extensió, com Vilauba (Camós), o els establiments artesanals o industrials de Platja de Fenals (Lloret de Mar) i Llafranc han proporcionat un sol fragment de ceràmica vidriada, mentre que altres com Puig Rodón (Corçà), o les ciutats de Girona o Rhode, no n'han lliurat ni un sol fragment malgrat el volum de material ceràmic recuperat al llarg de diverses campanyes d'excavacions.

(*) Agraïm l'amable col·laboració del Dr. Enric Sanmartí per les facilitats donades en tot moment per a l'estudi dels materials conservats al Museu Arqueològic d'Empúries; al Centre d'Investigacions Arqueològiques de Girona i Museu Arqueològic, on es conserva l'*askos* núm. 17; així com a Marta Santos i Joaquim Tremoleda, que ens han facilitat els dibuixos i descripció de les peces nús. 1 i 16, respectivament.

El major nombre de peces es localitzen a Empúries i a la veïna vil·la dels Tolegassos (Viladamat). En el primer jaciment apareixen sobretot els productes propis de la segona meitat del s. I i la primera meitat del s. II d.C., mentre que als Tolegassos, a 5 Km d'Empúries, es troben els materials més tardans, de la fi del s. II i primera meitat del s. III de la nostra Era, amb un repertori de formes que no apareix a Empúries, malgrat que la proximitat d'ambdós jaciments podria fer pensar en un repertori comú o més homogeni. La diversitat cronològica i els diferents períodes de vida i especialment d'abandó dels dos jaciments –posterior en el cas de la vil·la– fan que existeixi aquesta diferència en els productes vidriats d'un i altre. De totes maneres és interessant constatar l'elevat nombre de fragments recuperats a la vil·la en comparació amb els que s'han trobat en els altres jaciments de les nostres comarques.

D'altra banda, la major part d'aquests recipients –especialment plats– s'han trobat en unitats estratigràfiques ben delimitades i datades amb força precisió, la qual cosa contrasta amb els materials emporitans, descoberts fa temps, en un moment en que la metodologia emprada en l'excavació arqueològica no oferia massa garanties pel que fa a la situació en el seu context dels materials recuperats i, per tant, la seva posterior datació. Altrament, algunes d'aquestes peces emporitanes van aparèixer no només fora de context, sinó recuperades de mans dels espoliadors del jaciment o de les seves necròpolis a començaments d'aquest segle. Per tant, i en aquests casos, no tindrem altra opció per a la seva datació que la comparació amb vasos semblants apareguts en diversos indrets de l'Imperi.

Seguidament donarem la relació dels fragments estudiats, comentant els seus trets més característics i fent les observacions que considerem d'interès per a la seva datació en els casos que això sigui possible.

Llànties

Una de les produccions típiques, encara que minoritàries, dels tallers que van fabricar ceràmiques vidriades, són les llànties. El nombre de llànties de terra cuita que trobem entremig de les ceràmiques vidriades és molt baix en comparació amb el de vasos tancats i pàteres, però es suficient per constatar que aquests productes també formaven part dels repertoris dels tallers, sobretot itàlics, dedicats a la fabricació de peces recobertes de vidriat plombífer.

De fet, es documenten llànties vidriades des de mitjan del s. I d.C. fins ben entrat el s. II, arribant, algunes d'elles, a la segona meitat d'aquell segle. Trobem, en el context del s. I, dos exemplars d'Empúries i, en el del s. II d.C. un altre exemplar i diversos bocins dels Tolegassos quasi idèntics a una quarta llàntia trobada a la vil·la romana de Torre Llauder de Mataró (Ribas, 1963, p. 34; 1965, p. 169). Tots ells ténen unes característiques molt semblants. Comentarem, encara que breument, les peces que s'inclouen en aquest estudi.

1 - Bec de llàntia de la Casa Romana núm. 1 d'Empúries, trobat el 12-4-1944 i dipositada als magatzems del Museu Arqueològic del jaciment. La punta del bec es va trencar d'antic i va ser restaurada amb un fil de bronze que la travessa d'un costat a l'altre.

La pasta és de color rosat, fina dura, ben depurada i de bona qualitat. El vidriat és de color verd clar, espès, brillant, amb petites taques de color blau metàl·lic iridiscent. Part del seu interior té restes del recobriment vidriat, probablement degut a escolament pel forat del bec al recobrir-se la seva superfície per immersió.

La peça correspon probablement a la forma Deneauve V B, variant amb un sol bec, o Dressel 13, tot i que és difícil de determinar, a partir d'un fragment tan petit. Cronològicament, la podem situar dins el segon quart del s. I d.C. i sembla provenir d'un taller itàlic.

2 - Nansa de llàntia de la forma Deneauve V B / Dressel 12, en forma de fulla, trobada l'any 1945 a la Muralla Robert d'Empúries, en un context de mitjan del segle I d.C., associada amb altres fragments de llànties típiques del període (núm. inv. 243).

La pasta és de color beix groguenc, lleugerament farinosa, ben depurada, amb alguns petits punts foscos i de fractura recta.

El vidriat és verd clar amb tonalitats blaves iridiscents i grogues. La superfície presenta una aparença d'esclovellat que en res afecta la seva consciència. Únicament la superfície exterior està recoberta de vidriat.

Tipològicament correspon a la primera meitat del s. I d.C. Tot i que la seva procedència és difícil de determinar, per les seves característiques sembla itàlica. Efectivament, la pasta no presenta quasi cap de les característiques dels productes vidriats del centre i sud de la Gàl·lia; en canvi, tant aquesta com el seu recobriment s'acosten més als de les produccions pròpies del Laci o de la Campània.

3 - Fragment de ceràmica sense forma, probablement part del disc d'una llàntia, trobat a la Sitja Ramis d'Empúries (núm. 62-2-143).

L'argila és de color beix, dura, compacta, lleugerament rugosa, fina i ben depurada. La superfície exterior conserva un recobriment vidriat de color verd platejat, amb tonalitats blaves, mentre que a l'interior, com totes les llànties vidriades, no porta cap mena de recobriment.

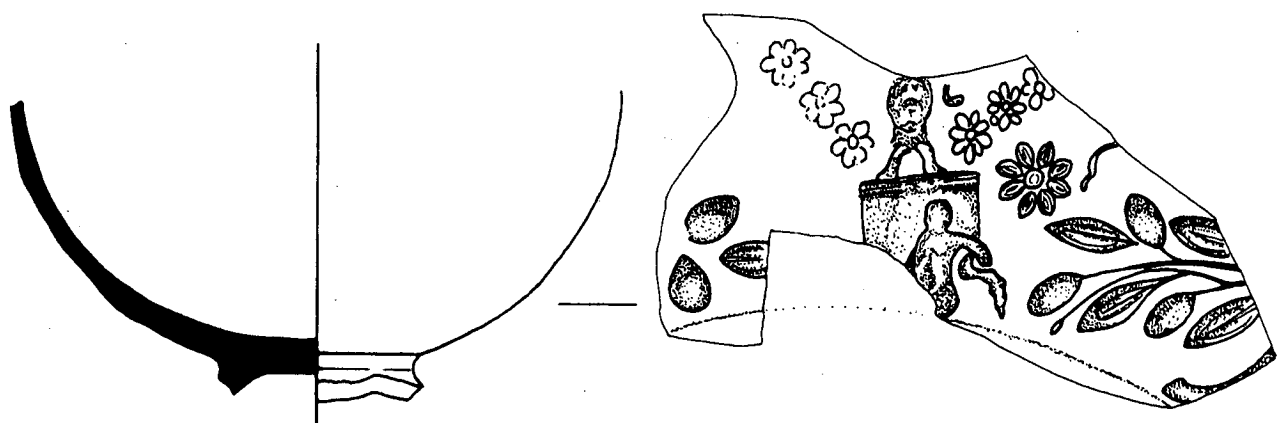
El motiu decoratiu, en relleu, presenta la part davantera de dos cavalls que deurien formar part d'una quàdriga, tema molt freqüent en llànties del s. I d.C. especialment. El considerem de procedència itàlica.

4 - Llàntia quasi sencera trobada al pou de la vil·la romana dels Tolegassos (Viladamat), l'any 1988, en un context datat amb força precisió entre 175 i 200 d.C. (Casas & Nolla, en premsa). En el mateix estrat s'hi van trobar altres bocins de llàntia amb idèntiques característiques.

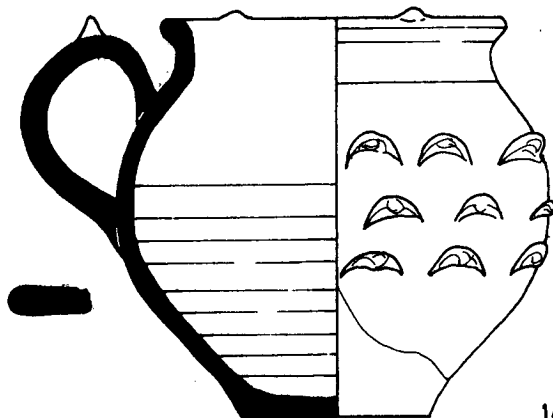
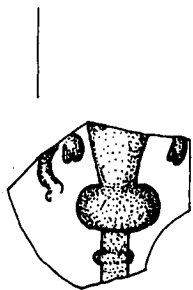
Pasta de color gris clar, fina, lleugerament farinosa i ben depurada. La superfície exterior té un vidriat de color verd, molt espès i ben repartit, mentre que la part interior no conserva cap mena de vidriat ni engalba. La forma s'associa a la Dressel 20 / Deneauve VIIA.

El disc està decorat amb un motiu que recorda un cap masculí, però està mal definit i amb pocs detalls; tan sols se'n veu el contorn.

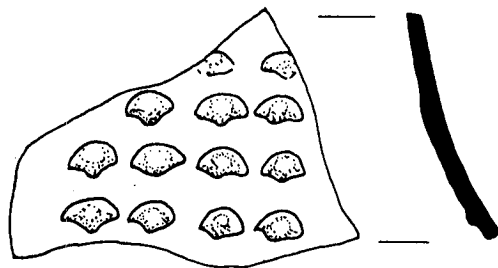
És una de les llànties típiques de mitjan i segona meitat del s. II d.C. fabricada a Itàlia. El paral·lel més directe per al nostre exemplar, el trobem a Lió,



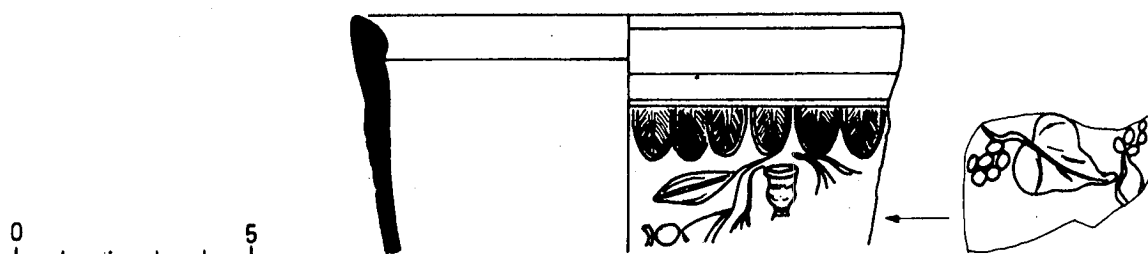
13



14



15



16

Fig. 4.- 13, 14 i 15, diversos materials vidriats d'Empúries; 16, fragment de vas trobat a Platja de Fenals (Lloret de Mar).

en un context datat a la fi del s. II i inicis del s. III d.C. (Desbat, 1986 a, p. 108 i fig. 7). Com dèiem, la seva procedència itàlica sembla plenament establerta (Picon & Desbat, 1986, pp. 125-127). Una peça semblant va aparèixer a la vil·la de Torre Llauder, a Mataró, ja citada anteriorment.

Vasos plàstics

D'entre el limitat conjunt de material que estudiem, tan sols ha aparegut un fragment dels que podríem incloure en aquest grup. Es tracta d'un cap de cavall exposat al Museu d'Empúries, trobat l'any 1945 a la Muralla Robert (núm. inv. 239), en un context de mitjan del s. I d.C.

5 - Cap de cavall en perfecte estat de conservació i de gran qualitat, trencat a ran del coll, fabricat amb una pasta de color rosat o beix ataronjat, força dura, compacta, fina i ben depurada.

El vidriat és de color groc melós, espès, ben repartit, adherent i amb un aspecte d'esclovellat, tot i que no presenta cap fissura apreciable al tacte. L'interior no té cap mena de revestiment.

Aquests vasos solen tenir forma d'animal assegut, amb una sola nansa que comença darrera el coll i s'allarga fins la part posterior. El ventall faunístic que apareix en aquest tipus de vasos és poc extens. Malgrat això, hom ha pogut documentar vasos en forma de senglar, cèrvol i lleó. Tampoc és estrany trobar-hi vasos antropomorfs, amb figures humanes senceres o només amb el bust.

Són productes típics ensembles del taller de Vichy i del de Saint-Remy-en-Rollat, per als quals hom ha proposat una cronologia poc precisa dins el s. I d.C. (Jigan, 1988, p. 203), encara que un dels exemplars pertany a època Flàvia (Desbat, 1986 a, fig. 2, 16). Ara per ara, no hem vist cap exemplar de procedència itàlica o nord-africana. Si la seva filiació gàl·lica és la correcta, no deixa de ser estranya la seva presència a Empúries, car els productes de Vichy difícilment van arribar a aquesta zona.

Copes i vasos tancats

Tant a Empúries com en els altres jaciments de les comarques de Girona on s'ha documentat la troballa de ceràmiques vidriades, els vasos tancats són els que representen un major nombre d'individus en relació amb el total de fragments. Ultra els que reproduïm a les figures annexes, hem de citar un bocí trobat a la vil·la romana de Vilauba (Camós). Malauradament, aquest fragment va aparèixer a l'estrat superficial i, per tant, no disposem d'un context cronològic prou clar (Nolla et. al. 1985, p. 87, fig. 14, 99). Malgrat tot, la decoració de la paret externa és del tipus que sol aparèixer en els productes itàlics dels segles II i III d.C., especialment en els grans vasos de dues nanses com els que reproduïm a la figura 3. La mateixa descripció de pastes i recobriments que fan els autors suara citats coincideix amb les d'aquesta producció.

Altres fragments sense forma que reproduïm i que comentarem més endavant, pertanyen també a vasos

tancats, com és el cas dels núms. 6 i 8 del nostre catàleg. Comentarem, així mateix, la resta de material, donant-ne un inventari i una descripció succincta.

6 - Aplic en forma de rostre de gorgona trobat a Empúries el 21 de juliol de 1914 (núm. inv. 244) i exposat en el Museu Monogràfic. La pasta és de color gris clar, força dura i compacta, amb petits punts de calç i altres de color negre. El vidriat és de color verd espès i d'una excel·lent qualitat.

Aquest tipus d'aplics solen trobar-se en vasos tancats, sovint decorats a la barbotina, així com en exemplars que imiten la vaixel·la metàl·lica. Podem situar la seva cronologia cap a la fi del s. II d.C. (Desbat, 1986 b, p. 36). Ignorem la seva procedència, ja que si bé es documenta en productes itàlics, hi ha una producció del centre de la Gàl·lia que es caracteritza precisament per la decoració amb aplics, d'entre els quals en trobem alguns en forma de *gorgoneia* (Maccabruni, 1987, p. 173). En aquest cas, tan sols una anàlisi de pastes en el laboratori ens podria aclarir la seva procedència.

7 - Fragment de copa assimilable a la forma III-a de López, trobada al nivell V de la Sitja Ramis d'Empúries. Pasta de color beix groguenc, fina, poc dura, porosa i ben depurada. Vidriat de color groc clar, fi, prim i caigut en part.

Es una de les típiques copes de dues nanses d'època augustal fabricada, molt probablement, en un taller nord-itàlic, encara que s'han documentat vasos similars produïts al centre de la Gàl·lia (Desbat, 1986 b, p. 33, fig. 1,1). Anava associada amb ceràmiques campanianes, llànties de volutes i diversos tipus de ceràmica comuna, oxidades i reduïdes.

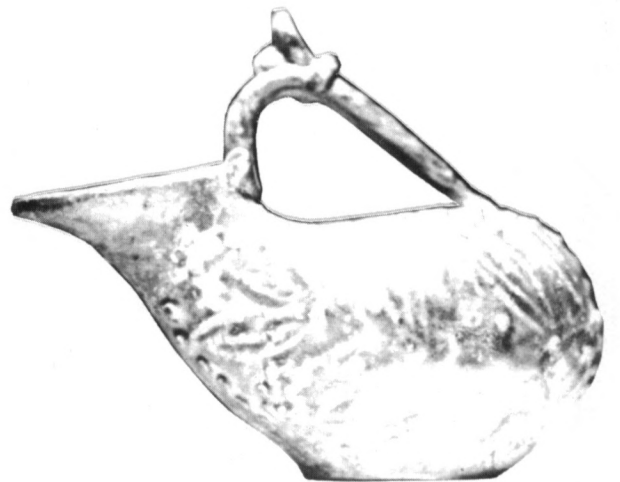
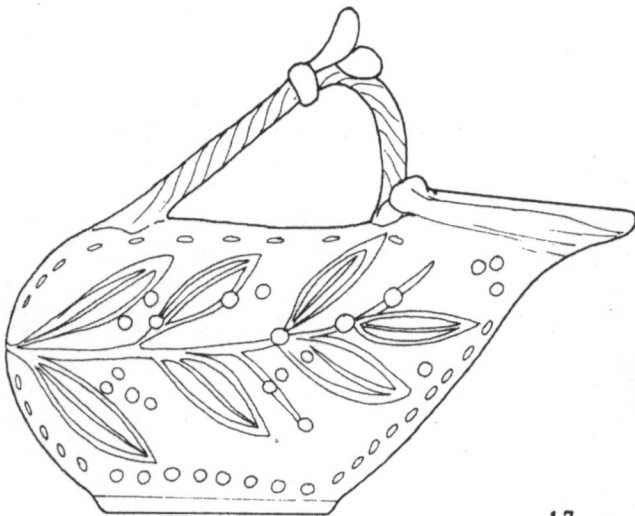
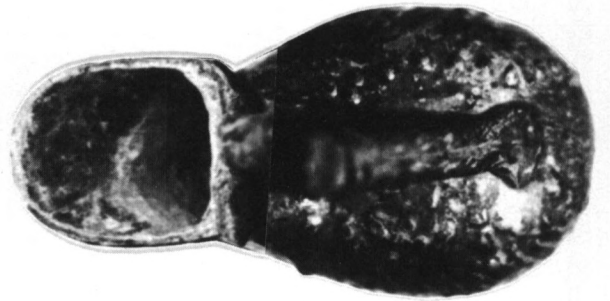
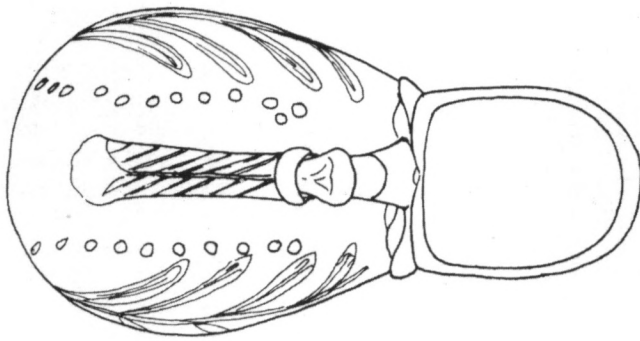
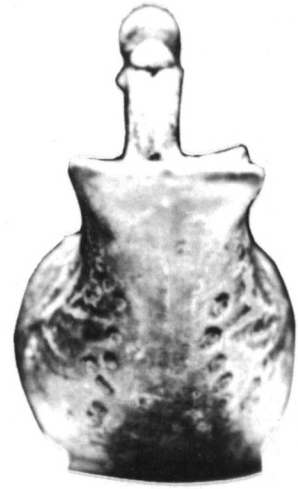
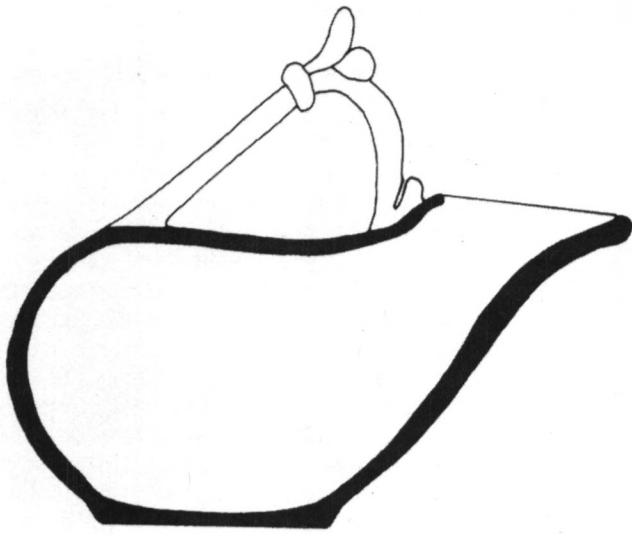
López considera que aquesta forma es va fabricar en època d'August-Tiberi i que perduraria fins Claudi López, 1981, pp. 209-210). Aquesta cronologia coincideix amb la que ens proporciona el context on va aparèixer el fragment.

8- Fragment sense forma trobat vora el Ninfeo d'Empúries. La pasta és la típica de la producció itàlica, mentre que el recobriments metàl·lic és de color verd, tant a l'interior com a l'exterior, tot ell de bona qualitat. Pertany a un gran vas del qual en desconexem la forma, tot i que podria tractar-se d'un *skyphos*.

9 - Petit fragment de vora de forma imprecisa trobada a la Sitja Ramis d'Empúries. Probablement podem identificar-la amb la forma XII-a de López, publicada anteriorment per Ribas. L'argila és de color taronja molt clar, quasi beix, no massa dura i de bona qualitat. Està recoberta d'un vidriat verd.

Precisament només hem pogut documentar el paral·lel trobat a Mataró (Ribas, 1965, p. 167, fig. II), que López data a la fi del s. I d.C. i assenyalava la possibilitat de situar el lloc de producció a Itàlia. Té, però, algunes de les característiques de les peces del s. II d.C. ja assenyalades abans.

10 - Fragment de base apareguda a la Sitja Ramis de la ciutat romana d'Empúries (núm. 353-CR-SITJA 0). La pasta és de color gris, fina, dura, ben depurada i amb petits punts de mica. El vidriat exterior és de color verd fosc i amb clapes blaves, espès, ben repartit i adherent, mentre que el de la paret interna és verd groguenc.



17

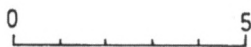


Fig. 5.- 17, Askos procedent d'una necròpolis emporitana, conservat al Museu Arqueològic de Girona.

Correspon a una copa semblant a la de l'estrat 2080 de la vil·la dels Tolegassos o a l'*skyphos* d'Empúries comentats més endavant. Cronològicament, cal situar-la en el s. II d.C., tant per la forma com pel fet que es va trobar associada amb ceràmica africana de cuina (forma Hayes 196), ceràmiques grol·leres reduïdes, T.S. sud-gàl·lica i T.S. Africana A.

11 - Gran vas procedent d'Empúries, trobat al Ninfeo al costat est del temple reconstruït del fòrum durant la campanya d'agost-setembre de 1972. És una peça incompleta, parcialment reconstruïda.

La pasta és de color gris, dura, porosa, ben depurada i fina, amb minúsculs grans de calç i negres i lleugerament micàcia. La fractura és recta i poc regular. El vidriat exterior és de color verd fosc, d'excel·lent qualitat, esclovellat, amb faixes negres i rasons daurats sota la nansa, mentre que el de la paret interna és de color groc amarronat i no tan lluent com a l'exterior.

La meitat inferior del cos està decorada en relleu. Destaca especialment la faixa de la part més alta del cos, decorada amb fulles de vinyes i raïms, d'una qualitat excel·lent. Un altre fragment trobat a l'estrat superficial al costat del forn situat vora el Museu Monogràfic presenta la mateixa decoració, extreta, sense cap mena de dubte, del mateix motlle i procedent, per tant, del mateix taller.

Aquesta forma, juntament amb la que comentarem en el proper punt, és potser una de les més conegudes de la ceràmica vidriada itàlica dels segles II-III d.C. El paral·lel més proper dels que hem documentat fins ara va aparèixer a Lió, però també semblen correspondre a la mateixa forma dos fragments de base dels Tolegassos i que en una altra ocasió havíem cregut que eren fragments de vora (Merino & Rocas, 1989). Es van trobar als estrats 2061 i 2004, en contextos de mitjan del s. II i de finals del mateix segle, respectivament (núm. 21 i 22 d'aquest catàleg). També té una gran semblança amb un *skyphos* trobat a Mataró (Beltran, 1978, núm. 745) i amb una altra base trobada en el mateix indret, datada *grosso modo* en el s. I d.C., tot i que «apareix barrejada amb restes d'objectes quelcom posteriors» (Ribas, 1965, pp. 159 i 171).

12 - Meitat superior d'una copa apareguda a l'estrat 2080 de la vil·la dels Tolegassos durant la campanya de 1988. Malgrat mancar-li el peu, podem reconstruir-lo a partir de l'exemplar publicat per A. Desbat l'any 1986 i que va ser trobat a les excavacions de Lió (Desbat, 1986, p. 116, 1-3) i als de la vil·la de Settefinestre (Celuzza, 1985, p. 163).

La pasta és de color gris, dura, compacta, fina, ben depurada i de bona qualitat. El vidriat és de color verd a l'exterior i verd amarronat a l'interior; espès, gruixut, ben adherit i d'excel·lent qualitat.

La decoració del cos es compon de fulles o cloves de pinya semblants a les que apareixen a les ceràmiques fines del darrer quart del s. I d.C., mentre que la part superior del llavi conserva uns petits mugrons repartits regularment. Aquest darrer és un motiu típic de les ceràmiques vidriades del s. II d.C. fabricades a la península itàlica. No l'hem vist mai, en canvi, en les peces augustals o en les del centre de la Gà·lia, més antigues.

Probablement és la forma que més es va difondre d'aquesta producció. Recordarem, només de passada, els paral·lels ja citats de Lió, algun fragment procedent d'Òstia i una altra peça trobada a Settefinestre, en contextos dels períodes II-C i IV, el primer d'ells datat entre Marc Aureli i Commode. l'Exemplar de Settefinestre és també d'origen itàlic (Celuzza, 1985, p. 163; ÒSTIA II, 1968-69, pp. 251-253, fig. XLIV).

En tot cas, el nostre exemplar va aparèixer a l'estrat principal del farcit del pou de la vila, datat entre el 175-200 d.C. Tot i que el vas podria ser lleugerament anterior, de mitjan del s. II, si tenim en compte el període d'utilització de la peça la seva cronologia coincidiria amb les proposades per als diferents paral·lels documentats fins ara.

13 - Part del cost d'una copa recuperada durant les excavacions de la Muralla Roura d'Empúries, de la qual se'n descobreix cap altra referència. La pasta és de color groc molt clar, fina, dura i ben depurada, lleugerament porosa i pigallada de petits punts quasi imperceptibles. El revestiment és de color verd oliva amb taques més clares, vidroses, transparents i esclovellat en aparença. En alguns punts té taques de color daurat i platejat. L'interior, en canvi, és de color verd més clar i amb taques groguenques i molt espès.

La decoració, a motlle, està formada per una corona de fulles d'olivera i olives situada a banda i banda d'una ara damunt de la qual sembla veure's un personatge mal dibuixat i envoltat d'altres motius vegetals, amb una segona figura situada al peu de l'ara. Un fragment de la mateixa peça, sense connexió amb la part principal del vas, reprodueix una cràtera de grans dimensions.

Probablement es tracta del vas citat l'any 1965 per Ribas en un treball referent a les ceràmiques vidriades de Mataró (Ribas, 1965, p. 169). Sembla que podem identificar-lo amb la forma III-B de López, datada per aquest autor entre August i Tiberi, tot i que podria allargar-se fins època de Claudi, acabant-se la producció amb la dinastia amb altres copes lleugerament més tardanes que hem anat comentant al llarg d'aquest treball.

Ja és més difícil conèixer el seu lloc de fabricació. Tot i que el vas presenta les característiques típiques dels productes itàlics, àdhuc el tipus de decoració, López creu que si bé en general la producció podria ser itàlica o oriental, no descarta la possibilitat d'un origen bètic per alguns exemplars d'aquesta forma (López, 1981, p. 210).

14 - Fragment de vas procedent d'Empúries, trobat l'any 1943 al Kardo A, vora les cases romanes. Amb la reconstrucció actual del vas se li ha afegit una base semblant a la dels vasos de parets fines de la mateixa forma i que no es deu correspondre amb l'original. Creiem, més aviat, que el peu del vas seria anular i ben diferenciat, semblant, per exemple, als dels vasos publicats per Kern o als procedents de Pollentia (Kern, 1957-58, pp. 233-235; Almagro & Amorós, 1953-54, p. 271).

La pasta del nostre exemplar és de color beix groguenc, força dura, fina i ben depurada. El vidriat és

verd oliva, molt lluent a l'exterior amb algunes taques més clares. A l'interior té les mateixes característiques, però el color verd és força més clar. En general, és espès, gruixut, ben repartit i adherent. El cos està decorat amb cloves de pinya aplicades a la barbotina.

Aquesta mateixa peça fou publicada per López l'any 1981 (forma I-b), i va ser considerat del s. I d.C. per aquell autor (López, 1981, pp. 206-207, fig. 1). Malauradament, a part dels paral·lels assenyalats en el treball que acabem de citar, no tenim prou elements que ens confirmin aquesta datació, ja que s'ignora el context en el qual va aparèixer el vas. Creiem que està més a la vora de les produccions del s. II d.C. que de les del primer segle de la nostra Era. Efectivament, presenta algunes de les característiques típiques de la producció. Ultra el tipus d'argila, la decoració de cloves de pinya es repeteix molt sovint a les ceràmiques amb vidriat plumbífer itàliques del s. II i els petits mugrons sobresortints del llavi són corrents a l'època, mentre que no n'hem vist en exemplars anteriors. La mateixa decoració a barbotina i els mugrons es combinen a vegades amb aplics en forma de rostre com el que hem comentat anteriorment, en peces de la mateixa forma (Desbat, 1986 b, pp. 118 i 121). D'altra banda, també la considerem més propera a la forma VII de López, procedent de Mataró, publicada per Ribas i reproduïda per Beltran amb lleugeres diferències (Ribas, 1965, p. 166; Beltran, 1978, núm. 746). De fet, la mateixa forma ha estat datada recentment en el s. II d.C. (Desbat, 1986b, p. 35 i fig. 2).

Per a la datació d'aquests vasos s'ha citat sovint el paral·lel publicat l'any 1958 per Kern, trobat fora de context (Kern, 1957-58, pp. 232-237), i una altra peça trobada a la necròpolis de Can Fenals (Pollentia), datada únicament per una moneda d'August apareguda en el mateix enterrament (Almagro & Amorós, 1953-54, p. 247). No cal insistir sobre la poca fiabilitat d'una moneda per a la datació d'un conjunt.

La datació d'aquets vasos presenta una problemàtica evident. Tant pel que fa a la seva forma com a la decoració, semblen estar estretament lligats amb les ceràmiques de parets fines, amb uns vasos que encara es fabriquen en el darrer quart del s. I d.C. (Nieto et al., 1989). En aquest sentit, Maccabruni creu que la ceràmica vidriada nord-itàlica amb decoració a la barbotina podria ser considerada com l'adaptació d'unes formes de tradició hel·lenística al gust de l'època i que la producció, iniciada en època flàvia, continuaria fins els primers decenni del s. II d.C. per anar-se esvaint en el decurs d'aquell segle (Maccabruni, 1987, p. 172). Precisament una de les característiques de les vidriades itàliques del s. II d.C. és la decoració de cloves de pinya a la barbotina. No oblidem, finalment, que les ceràmiques vidriades presenten, en general, un repertori de formes arcaïques degut a que en moltes ocasions imiten la vaixel·la metàl·lica de luxe, en la qual l'evolució de les formes no és tan ràpida ni sobtada com en la terrissa.

15 - Fragment sense forma d'una copa o vas semblant als anteriors, trobat a l'habitació I de la Casa Romana núm. 2 d'Empúries el 29-8-56, juntament amb ceràmiques comunes, sigil·lata sud-gal·lica (forma Drag. 27) i altres materials diversos.

La pasta és de color taronja clar, quasi groguenca, força dura, lleugerament farinosa, ben depurada i amb petits punts foscos. El recobriment vidriat exterior és de color verd clar, amb tonalitats blavoses, porós i amb petits forats. En general, és força dur. L'interior, en canvi, és de color groguenc i brut a causa d'inscrustacions calcàries que cobreixen quasi tota la superfície.

La decoració és molt semblant a la del núm. 14 i està formada per cloves de pinya a la barbotina. Com la major part dels fragments que estudiem, la pasta i el vidriat tenen les característiques dels productes itàlics.

16 - Vora i fragment informe d'un vas de ceràmica vidriada trobats al jaciment de Platja Fenals de Lloret de Mar durant la campanya de salvament de 1984 (núm. inv. FT 31/1 i 2).

L'argila és de color clar, blanquinós, depurada i fina. El recobriment exterior és de color verd i mal adherit, mentre que l'interior és de color verd groguenc, ben conservat, però tot ell clivellat.

A la part externa, per sota les motlures del llavi, conserva part de la decoració formada per un fris d'oves a sota del qual apareix una cràtera envoltada de motius florals, raïms i fulles de vinya.

Amb molts dubtes, la podríem assimilar a la forma II de López, amb la que coincideixen el tipus de pasta i la decoració (López, 1981, pp. 206-209). Aquest mateix autor considera el producte de procedència oriental, tot i que admet la possibilitat de tallers itàlics i la data en els primers anys del s. I d.C.

El fragment que comentem es va trobar en una rasa oberta prèviament a l'inici dels treballs d'excavació i va aparèixer associada amb sigil·lates aretines, marmorates, àmfores i alguns bocins de ceràmiques africanes (Descamps & Buxó, 1986, pp. 67-68). En general, el context de Fenals confirma la cronologia proposada, malgrat la presència de sigil·lates clares, que podrien constituir una contaminació de l'estrat ocasionada per la remoció de terres dels nivells superiors.

17 - *Askos* trobat en una gran necròpolis d'Empúries, en una zona situada al sud de la ciutat romana. Va ser comprat l'any 1912 al seu descobridor i va ingressar al Museu Arqueològic de Girona, on actualment es conserva (Puig i Cadafalch, 1911-12, pp. 706-708). Segons els diferents autors que han citat la seva existència, va aparèixer en un context típic del s. I d.C., ja que de la mateixa necròpolis es van adquirir alguns pàteres de sigil·lata aretina, vasos bicònics, cubilets, etc. (Puig i Cadafalch, 1911-12, pp. 706-708; Oliva, 1944, pp. 95-106; Oliva, 1951, p. 130, fig. 611).

La pasta és taronja-rosada, molt dura, lleugerament porosa i amb minúsculs punts de mica i calç, així com alguns punts negres que semblen denotar un origen volcànic de l'argila. El vernís és, en general, de color verd, metàl·lic en alguns llocs, molt prim, ben repartit i adherent. A la part posterior adopta tonalitats groguenques o marrons. L'interior de la boca n'està recobert en part, però l'interior de la peça no va rebre mai el vidriat. La superfície del vas té l'aparença d'esclovellat, característica habitual en els vasos vidriats.

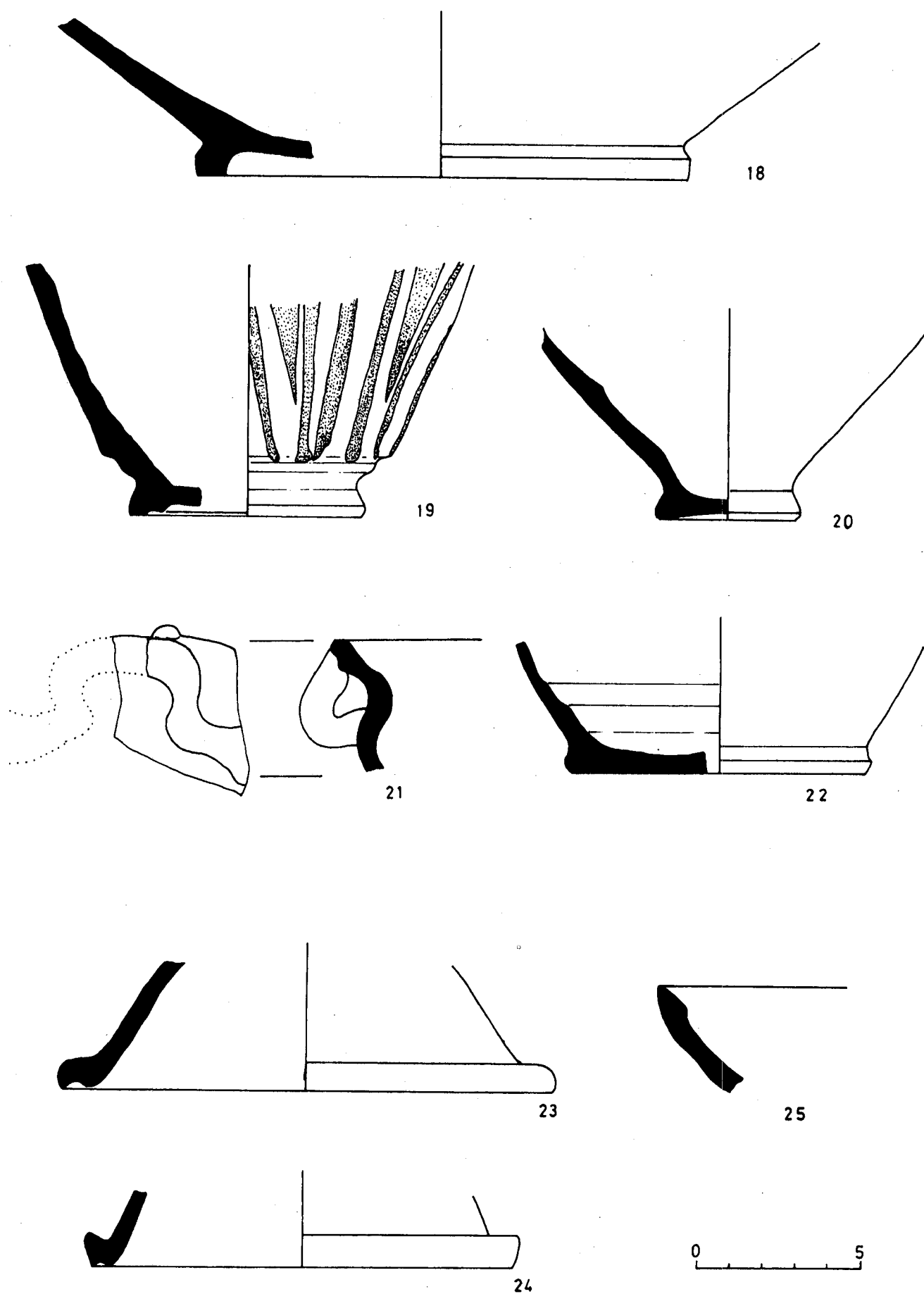


Fig. 6.- 18 a 24, ceràmica vidriada del s. II-III d.C. trobada a la vil·la dels Tolegassos (Viladamat).

Es tracta d'una peça excepcional dins la producció de les ceràmiques vidriades. Imita a la perfecció els prototipus metàl·lics, especialment de plata i bronze, típics del s. I d.C. Fins i tot la decoració és una reproducció de les que solen aparèixer habitualment en aquells vasos. És idèntica, per exemple, a la de la gerra de bronze trobada en aigües de Palamós i exposada, així mateix, al Museu Arqueològic de Girona. Tot i que la forma és força habitual en els recipients metàl·lics, no n'hem trobat, encara, cap paral·lel en ceràmica vidriada.

L'argila és molt diferent a la dels altres exemplars comentats. Fins i tot el vidriat presenta algunes característiques que la distingeixen dels productes itàlics típics. Probablement es tracta d'una peça oriental que podria entrar dins les produccions fabricades a motlle procedents, segons alguns autors, de Tars. No tenim, però, cap dada que pugui confirmar aquesta suposició.

18 - Base d'un recipient de grans dimensions aprofitat a l'estrat 2004 de la vil·la dels Tolegassos (Viladamat), l'any 1985, datat entre finals del s. II i la segona meitat del s. III d.C. La pasta és de color beix clar, fina, ben depurada i de bona qualitat. Recobrint amb vidriat de plom, de color verd, dur, lluent i molt espès, en alguns llocs de fins 1 mm de gruix.

19 - Base d'una gerra o d'un vas tancat trobat a les escombreres del sector 2 de la vil·la romana dels Tolegassos, amb la mateixa cronologia que el fragment anterior. Pasta de color groguenc, fina, ben depurada i força dura. Vidriat de color verd clar, espès i amb punts negres.

El fragment conservat està decorat amb estries irregulars fetes a la superfície exterior abans de la coccio. Recorda molt un fragment de ceràmica comuna trobat a les excavacions d'Òstia (OSTIA II, 1968-69, núm. 642, a-b).

20 - Base d'una petita gerra procedent de l'estrat 2006 dels Tolegassos, en un context de mitjan i segona meitat del s. I d.C. Pasta de color groc, amb les mateixes característiques que les dels vasos anteriors. Vidriat verd espès i amb la superfície lleugerament rugosa, com de pell de gallina. Tant aquest com els dos anteriors semblen de procedència itàlica, si hem de fer cas a les característiques de la pasta.

21 - Fragment de vora amb nansa horitzontal d'una petita cassola de la que es desconeixen les dimensions. Es va trobar a l'estrat 2004 de les escombreres dels Tolegassos, el context cronològic del qual ja hem comentat abans. L'argila és de color groguenc, força dura i compacta i ben depurada. Vidriat verd a l'exterior i groc a l'interior, tot ell bastant espès i ben repartit.

És una forma molt propera a la publicada per Desbat l'any 1986 (Desbat, 1986 a, p. 115, 1; 1986 b, fig. 2,2). Es tracta d'un producte itàlic trobat a Lió, datat per aquest autor a la fi del s. II i començament del s. III d.C., cronologia que casa perfectament amb la de la unitat estratigràfica 2004 dels Tolegassos (Desbat, 1986 a, p. 107).

22 - Fragment de base procedent de l'estrat superior de farcit de la sitja 2060 dels Tolegassos (U.E. 2061), datat amb força precisió entre el 135-150 d.C. (Merino & Rocas, 1989). Té les mateixes característiques morfològiques de les peces que hem comentat abans. Pasta de color groguenc, dura i ben depurada. Vidriat espès i de bona qualitat, de color marró tant a l'interior com a l'exterior, excepte a la base, que és de color verd.

Tot i tractar-se d'un recipient, és prou difícil atribuir-lo a una forma concreta de les moltes que s'han publicat fins ara. Més aviat sembla correspondre a una olleta semblant, per la forma, a l'urna tardo-romana publicada per Celuzza l'any 1987; però cronològicament són dos productes molt distants (Celuzza, 1987, p. 175, fig. 11).

23 i 24 - Bases d'*skyphoi* trobades als estrats 2004 i 2061 de la vil·la dels Tolegassos, en contextos de finals del s. II i primera meitat del s. III d.C. el primer, i de la primera meitat del s. II d.C. l'altra. La forma sencera del recipient deuria ser molt semblant al que reproduïm a la fig. 2 (núm. 11), procedent d'Empúries.

Ambdós tenen la pasta de color beix-groguenc, dura i de bona qualitat. El recobrint vidriat és de color verd l'interior i a l'exterior, a vegades amb tons clars. Tot ell és gruixut, espès i de bona qualitat. La composició de la pasta sembla idèntica a la dels fragments anteriors.

Pàteres i vasos oberts

Poques vegades hem vist publicades pàteres recobertes de vidriat plomífer. Sembla com si la producció estés dominada per les peces tancades, les copes de peu alt, *skyphoi*, i els *olpes*. Ben pocs fragments il·lustren els treballs dels diversos autors que han tractat el tema. Únicament Ribas i Desbat publiquen algun fragment de pàtera que poden tenir relació amb les peces que reproduïm a la fig. 7 d'aquest treball (Ribas, 1965, p. 164; Desbat, 1986 b, p. 35).

Evidentment, la producció majoritària dels tallers que van fabricar ceràmiques vidriades es va dedicar als vasos tancats, gerres i copes que imitaven la vaixel·la metàl·lica. Alguns tallers, com els de Vichy i centre de la Gàl·lia, sembla que van demostrar una franca predilecció per les gerres (*olpes*) i figures plàstiques amb representació d'animals o de figures humanes (veure, en general, Jigan, 1988). Majoritàriament, es tracta de vasos per contenir i transportar líquids, circumstància que va remarcar R. P. Symonds, el qual va proposar, a manera d'hipòtesi, que podien haver servit per transportar l'aigua de Vichy (Jigan, 1988, p. 207).

Les peces que comentarem tot seguit tenen les característiques de les produccions itàliques dels segles II i III d.C. Pastes de colors clars, beix, groguenc, taronja molt clar, totes elles de bona qualitat i amb minúsculs punts negres que indiquen un component d'origen volcànic i que fan pensar en un lloc de producció centro-itàlic. Els vidriats solen ser verds mes o menys foscos a l'exterior i grocs o amarronats a l'interior, sempre molt espessos (a vegades de fins 1 mm de gruix), i de bona qualitat.

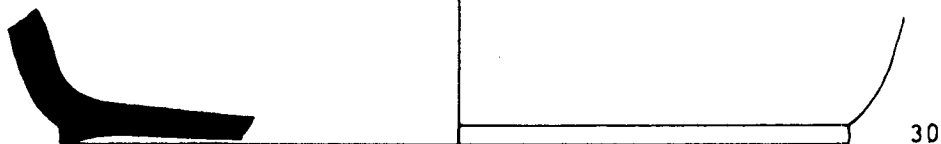
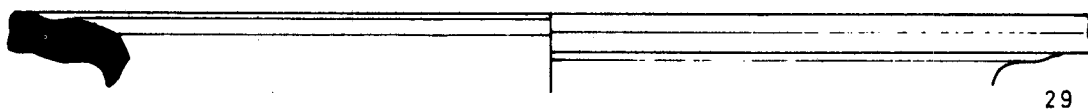
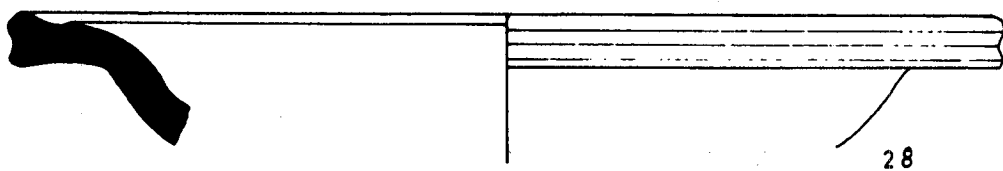
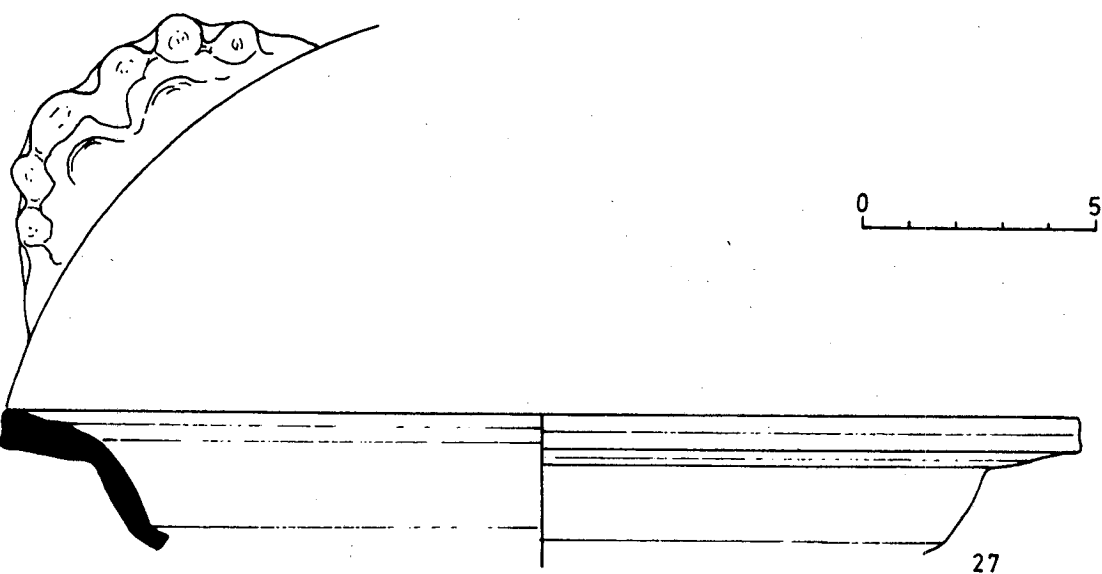
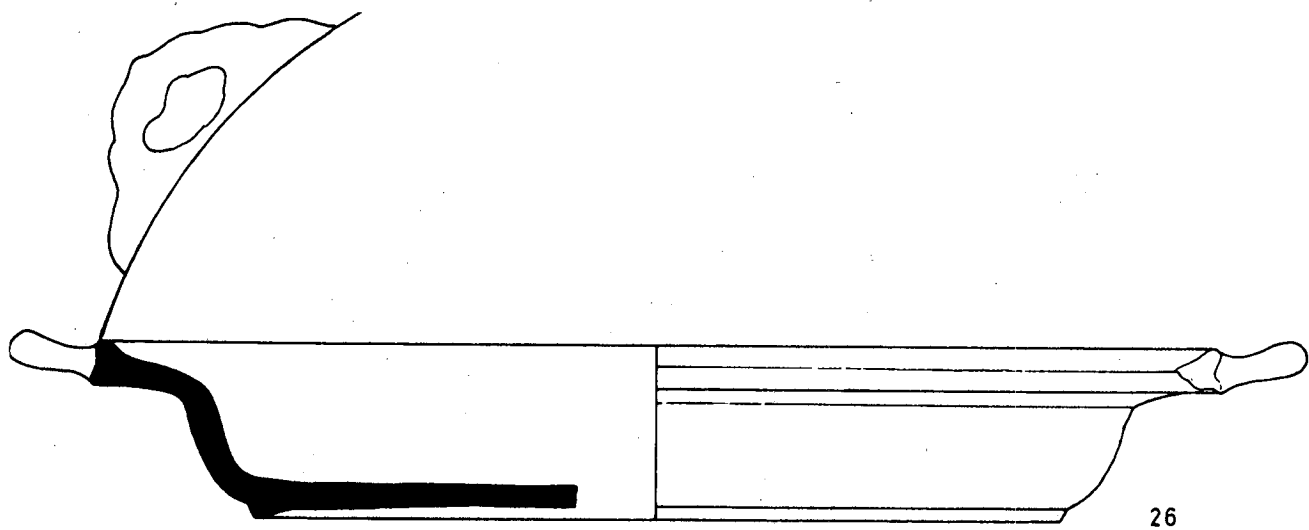


Fig. 7.- 26 a 30, pàteres de la vil·la dels Tolegassos.

25 - Fragment de vora procedent de l'estrat d'abandó d'una de les habitacions del Sector 1 de la vil·la dels Tolegassos (U.E. 1047), en un context de mitjan del s. III d.C. L'argila i el recobriment vidriat mantenen les característiques dels vasos citats darre-rament.

26 a 30 - Restes de cinc plats d'idèntica forma apareguts en diferents estrats de la vil·la dels Tolegassos. El núm. 26 es va trobar a l'estrat d'abandó de l'habitació B-1, datat a la segona meitat del s. III d.C. Els núms. 27, 28 i 29 provenen de la U.E. 2004 de les escombreres del sector 2, amb una cronologia de finals del s. II fins a mitjan del s. III d.C. El darrer va aparèixer a la U.E. 2005 de les mateixes escombreres, datat a la segona meitat del s. II d.C.

Les pastes dels cinc plats són quasi idèntiques quant a la seva composició. Mantenen, però, algunes diferències de color degut a la cocció. En general, són de color rosat molt clar, a vegades beix-groguenc, dures, ben depurades, compactes i fines, de fractura recta. El vidriat és sempre de color verd més o menys clar a l'exterior i generalment de color groc fosc o amarronat a l'interior, llevat de la peça núm. 28, en la que el recobriment és de color verd a ambdues superfícies. Sempre és de molt bona qualitat, espès, lluent, amb iridiscències metàl·liques que li donen un aspecte de platejat. En alguns casos és una vertadera crosta de vidre arrapada a la superfície del recipient.

Un examen més acurat de les pastes ens fa adonar de l'existència de minúsculs punts de mica quasi imperceptibles i petits punts de color marró que, com

ja havíem comentat en un punt anterior, traeixen el seu origen volcànic. A partir de les anàlisis de les pastes, hom ha proposat situar el taller que va produir aquest tipus de peces a la península itàlica, ja sigui al Laci o a la Campània (Picon & Desbat, 1986, p. 126). Ara per ara, no es poden donar més precisions sobre aquesta qüestió.

Una característica que sembla comuna a les quatre pàteres i que es constata a les dues primeres, més senceres, és l'existència de dues nanses planes vora el llavi, a vegades amb una decoració de protuberàncies molt característiques. És una forma que recorda algunes pàteres procedents de Lió (Desbat, 1986 b, fig. 2, núm. 6-7).

Tal i com comentàvem al principi, el nombre de ceràmiques recobertes amb vidriat plumbífer d'època romana aparegudes a les nostres comarques és molt baix. Diverses circumstàncies, com el poc nombre de jaciments explorats amb intensitat i el fet que la producció fos minoritària ja en època romana, fan que el producte sigui difícil de localitzar. Tenint en compte aquesta situació, no és gens menyspreable el nombre de vasos que hem pogut estudiar (una trentena llarga, a part de dotzenes de bocins sense forma o decoració), alguns dels quals permeten aportar noves precisions sobre la seva datació, sobretot els trobats en contextos tancats durant les recents excavacions a Viladamat. Altrament, els repertoris i paral·lels que cada vegada amb més freqüència s'inclouen en publicacions de conjunt de diversos jaciments, ajuden a datar aquells vasos trobats anys enrera a les nostres comarques, sovint fora de context, fins ara impossibles de datar "per se".

BIBLIOGRAFIA

- ALARÇAO J. (1975) Ceràmiques à glaçure plombifère, *Fouilles de Conimbriga*, VI, 1975.
- ALARÇAO J. (1976) Céramiques à glaçure plombifère, *A propòs des céramiques de Conimbriga*, pp. 39-42.
- ALMAGRO M. & AMORÓS L. R. (1953-54) Excavaciones en la necrópolis de Can Fenals de Pollentia (Alcudia, Mallorca), *Ampurias*, XV-XVI, Barcelona, pp. 237-277.
- AQUILUÉ J., MAR R., NOLLA J. M., RUIZ J. & SANMARTÍ E. (1984) *El forum romà d'Empúries*, Barcelona.
- ARTHUR P. (1979) An italian flagon from Roman Colchester, *The Antiquaries Journal*, LIX, pp. 392-397.
- BALLARDINI G. (1964) *L'eredità ceramista dell'antico mondo romano*, Roma.
- BELTRAN M. (1978) *Cerámica romana. Tipología y clasificación*, Zaragoza.
- CASAS J. & NOLLA J. M. (en premsa) Un conjunt tancat amb ceràmica africana a la vil·la romana dels Tolegassos (Viladamat, Alt Empordà), *Empúries*, Barcelona.
- CELUZZA M. G. (1985) Ceràmica invetriata, *Settefinestre. Una villa schiavistica nell'Etruria Romana*, III, 163 pp.
- CUOMO DI CAPRIO N. (1985) La ceràmica in archeologia, *L'Erma di Bretschneider*, Roma.
- DESBAT, A. (1986a) Céramiques romaines à glaçure plombifère des fouilles de Lyon (Hauts-de-Saint-Just, Rues des Farges, La Solitude), *Figlina*, Lyon, pp. 105-124.
- DESBAT A. (1986b) Céramiques romaines à glaçure plombifère de Lyon et de Vienne, *Les céramiques fines non sigillées*, Actes du Congrès de Toulouse, Tolosa, pp. 33-39.
- DESCAMPS J. & BUXÓ R. (1986) El jaciment romà de Platja de Fenals (Lloret de Mar, la Selva), *Tribuna d'Arqueologia*, 1985-86, Barcelona, pp. 63-68.
- ECHALIER J. C. (1984) Éléments de technologie céramique et d'analyse des terres cuites archéologiques, *Documents d'Archéologie Méridionale*, "Methodes et techniques", 2.
- GARCIA PEREIRA M. A. (1971) Fragmento de vaso vidriado a verde da estação de Tróia (Setúbal), *O Arqueologo Português*, III, V, Lisboa, pp. 145-154.
- HAWKES C.F.C. & HULL M. R. (1947) *Camulodunum. First Report on the excavations at Colchester. 1930-1939*, Oxford.
- JIGAN C. I. (1988) Les vases à glaçure plombifère trouvés en Normandie: état de la question, *Actes du Congrès d'Orange*, Orange, pp. 189-207.
- JONES F. F. (1950) *Excavations at Gözli Kule, Tarsus I. The hellenistic and Roman Periods*, Princeton.
- JORNET A. (1984) La ceràmica en la arqueología, *Boletín del Museo Arqueológico Nacional*, II, Madrid, pp. 77-84.
- KERN J. H. C. (1957-58) Una copa romana de vidriado verdoso en el Museo de Leiden (Holanda), *Ampurias*, XIX-XX, Barcelona, pp. 232-236.
- LÓPEZ A. (1978) Ceràmica vidriada romana, *Informació Arqueològica*, 27-28, Barcelona, pp. 68-74.
- LÓPEZ A. (1979) Ceràmicas de paredes finas con decoración a molde halladas en la costa catalana, *XV Congreso Nacional de Arqueología*, Zaragoza, pp. 1.027-1.047.
- LÓPEZ A. (1980) De nuevo sobre la ceràmica vidriada de Mataró, *Quaderns de Prehistòria i Arqueologia del Maresme*, 11-12, Mataró, pp. 408-421.
- LÓPEZ A. (1981) Notas para una clasificación de los tipos más frecuentes de la ceràmica vidriada romana en Cataluña, *Ampurias*, Barcelona, pp. 205-215.
- MACCABRUNI C. (1987) Ceràmica con invetriatura al piombo, *Céramiques hellénistiques et romaines*, II, (P. Lévêque i J. P. Morel, ed.), Paris, pp. 167-180.
- MERINO J. & ROCAS X. (1989) Estudi de tres àmbits significatius, *L'Olivet d'en Pujol i els Tolegassos. Dos establiments rurals d'època romana a Viladamat*, (J. Casas, ed.), Sèrie Monogràfica, 10, Centre d'Investigacions Arqueològiques, Girona.
- MESTRE i MATAS J. M. (1979) Figuera Major: Estudi preliminar d'aquest lloc d'habitatge (Mataró), *Quaderns de Prehistòria i Arqueologia del Maresme*, 7, Mataró, pp. 220-225.
- NIETO J. et al. (1989) *Excavacions arqueològiques subaquàtiques a cala Culip I. I*, Sèrie Monogràfica, 9, Centre d'Investigacions Arqueològiques, Girona.
- NOLLA J. M., TARRÚS J. & CHINCHILLA J. (1985) La vil·la romana de Vilauba, *Quaderns del Centre d'Estudis Comarcals de Banyoles*, 1980-1984, Banyoles, pp. 49-98.
- OLIVA M. (1951) Catálogo de los vidrios romanos de Ampurias del Museo Arqueológico de Gerona, *Anales del Instituto de Estudios Gerundenses*, VI, Girona, pp. 119-136.
- OSTIA II (1968-69) *Ostia II. Studi Miscellanei 16*, Roma, pp. 251-253.
- PICON M. & DESBAT A. (1986) Note sur l'origine des céramiques à glaçure plombifère, généralement bicolore, des IIème et IIIème siècles, de Vienne et Saint-Roman-en-Gal, *Figlina*, 7, Lyon, pp. 125-127.
- PICON M. & VICHY M. (1974) Recherches sur la composition des céramiques de Lyon, *Revue Archéologique de l'Est et du Centre-Est*, XXV, 1, Lyon, pp. 37-59.
- PUIG I CADAFALCH J. (1912) Adquisicions del Museu de Girona en els anys 1911-1912, *Anuari de l'Institut d'Estudis Catalans*, 1911-1912, Barcelona, pp. 706-708.
- RIBAS BERTRAN M. (1965) Ceràmica vidriada romana en Mataró, *Pyrenae*, 1, Barcelona, pp. 155-173.
- RIBAS BERTRAN M. (1966) *La villa romana de la Torre Llauder de Mataró*, Madrid.
- SERRANO E. (1979) Ceràmica romana vidriada del Cerro de los Infantes (Granada), *XV Congreso Nacional de Arqueología*, Lugo 1977, Zaragoza, 1979, pp. 1.019-1.026.
- TRIAS M. G. (1966) Materiales arqueológicos de Llafranc (Gerona), *Pyrenae*, II, Barcelona, p. 110.
- VEGAS M. (1973) *Cerámica común del Mediterráneo Occidental*, Barcelona.
- VERTET H. (1986) Recherches sur les glaçures plombifères fabriquées dans le Centre de la Gaule, *Actes du Congrès de Toulouse*, Toulouse, pp. 25-32.