

# L'EXHIBICIÓ D'ARMES I CRANIS ENCLAVATS EN ELS HÀBITATS IBERS SEPTENTRIONALS

Armament, ibers, ideologia, trofeus, cranis i espases enclavats.

**M. Carme ROVIRA i HORTALÀ \***

*El estudio arqueometalúrgico de un conjunto de armas perforadas y enclavadas, localizadas en hábitats ibéricos catalanes, permite identificar una práctica desconocida hasta ahora en esta cultura: la exhibición de espadas y puñales fijados sobre un soporte. Aparecen en contextos de los s. II y II aC, tanto en rellenos de silos como en los abandonamientos de espacios ritualizados y en las zonas de acceso, a veces con cráneos enclavados. Observamos coincidencias significativas con diversos ámbitos culturales: los trofeos griegos formados por armas y el mundo galo.*

Armamento, iberos, ideologia, trofeos, cráneos y espadas enclavados.

*The archaeo-metallurgical study of perforated weapons found in various Iberian settlements in Catalonia (NE Spain) provides us with evidence of a hitherto unknown practice in this culture: the display of swords and daggers fixed on a stand. These items belong to 3rd and 2nd century levels and are found in filled-in storage pits, abandoned ritual buildings and access zones, sometimes together with human skulls. We find significant coincidences with various cultural contexts: with the Greek spoils of weapons, and with those of the Gals.*

Weapons, Iberians, ideology, spoils, skulls and swords pierced by nails.

*L'étude archéométrallurgique d'un ensemble d'armes perforées et clouées, localisées dans des habitats ibériques catalans, permet d'identifier une pratique inconnue, jusqu'à ce jour, dans cette culture: l'exposition d'épées et de poignards fixés sur un support. Ces objets apparaissent au cours des IIIe et IIe siècles av. J.C. dans des remplissages de silos, dans des espaces rituels abandonnés et dans les zones d'accès, parfois, accompagnés de crânes cloués. Nous observons des coïncidences significatives dans différents contextes culturels: trophées grecs formés d'armes et chez les gaulois.*

Armement, ibères, idéologie, trophées, crânes et épées perforées.

## LES ARMES ENCLAVADES

Dades procedents del Mas Castellar (Pontós, Alt Empordà - Girona), el Puig de Sant Andreu i l'Illa d'en Reixac (Ullastret, Baix Empordà - Girona), i el Turó del Vent (Llinars del Vallès, Vallès Oriental - Barcelona) indiquen que la trepanació, l'enclavament i el doblegament eren practicats

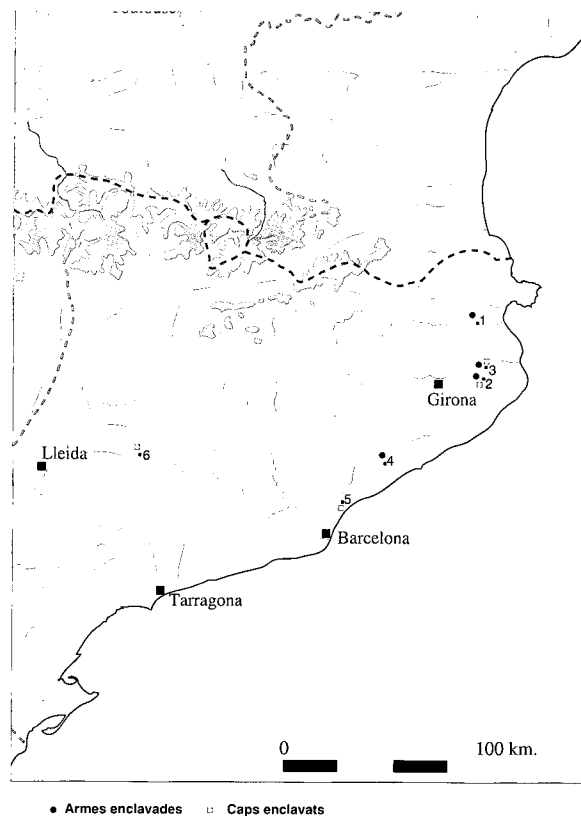
en els poblats ibers septentrionals per amortitzar armes, concretament, espases i punyals<sup>1</sup> (Fig.1).

Les evidències del tractament poden manifestar-se de manera clara a simple vista, però en altres casos les hem reconegut o intuït després d'un examen minuciós i posteriorment hem ratificat la seva existència mitjançant exàmens de raigs X<sup>2</sup>. L'aplicació d'aquesta tècnica ha

\* Col.laboradora del Museu d'Arqueologia de Catalunya - Girona- Ullastret

1.- Volem agrair la col.laboració dels Srs. M.A. Martín, J. Caravaca i E. Pons en facilitar-nos en tot moment l'estudi de les peces d'Ullastret i de Pontós, dipositades al Museu Monogràfic d'Ullastret i al Museu d'Arqueologia de Catalunya-Girona respectivament i cedir-nos-en documentació gràfica. També agraim al Sr. R. Álvarez la cessió de material gràfic de la peça del Turó del Vent i les seves apreciacions sobre ella, que vàrem poder estudiar al Museu de Granollers, així com les aportacions dels Srs. A. Rapin, D. Delhoume, P. Báscones, M. Ferré i E. Teixidor, molt útils per a la realització d'aquest treball. El nostre reconeixement també al personal del S.D.I. de l'Hospital de Santa Caterina de Girona que efectuà les radiografies de les peces.

2.- Les proves han estat realitzades al Servei de Diagnòstic per Imatge de l'Hospital de Santa Caterina de Girona, mitjançant un equipament de raigs X telecomandat PHILIPS X-12 Diagnost 90/S utilitzant plaques Agfa Curix PP2. La tensió, intensitat del corrent i temps d'exposició s'han adaptat a cadascun dels materials estudiats, oscil.lant entre els 50-60kV, 126-130 As, 63-65mA i 2s respectivament.



**Figura 1.** Localització de les armes i restes cranianes humanes enclavades o manipulades.

1. Mas Castellar (Pontós)
2. Puig de Sant Andreu (Ullastret)
3. Illa d'en Reixac (Ullastret)
4. Turó del Vent (Llinars del Vallès)
5. Puig Castellar (Santa Coloma de Gramanet)
6. Molí de l'Espigol (Tornabous)

168

estat especialment útil quan les peces estaven molt alterades per la corrosió o s'havien consolidat amb guix, emmascarant llur morfologia original.

### EL MAS CASTELLAR DE PONTÓS

Les excavacions de l'establiment rural del Mas Castellar de Pontós, dirigides per E. Pons, han aportat diversos elements de panòplia bèl·lica, dos d'ells perforats. És el cas de la beina d'espasa de tipus La Tène (MC-93-10.025-4-16) que presenta un petit forat circular, de 0,5 cm de diàmetre, a la cara frontal, prop del passador de suspensió, simètric respecte a un altre present a la cara dorsal. L'objecte està incomplet; se'n conserva aproximadament la meitat superior, que fa 45 cm de longitud i 5,5 cm d'amplada (Fig.2.1).

Es localitzà en l'espai 7a de la casa complexa 1, és a dir, a l'avantsala porticada del sector 3 (Fig.3). La interpretació d'aquest darrer en tant que capella domèstica

en funcionament entre els anys 200-175 aC es justifica, ultra les dimensions més grans i orientació peculiar en relació a la resta de l'edifici, a partir de la coincidència de diverses estructures (fogars i fossa) amb un excepcional altar/pilar de marbre del Pentèlic esculpit en estil jònic, cremadors de productes aromàtics, una llàntia, vasets miniaturitzats, ofrenes faunístiques (cànids) i la mandíbula d'un home adult (Pons 1997), (Pons et alii, 1998).

Precisament, altres restes d'una beina del mateix tipus foren localitzades a poca distància, ja dins de la pròpia estança ritual, en un estrat cendrós situat entre la porta i l'altar, juntament amb ossos de cànids. El seu estat extremament incomplet i fragmentat no permet, però, observar hipotètiques perforacions.

En canvi, en el carrer 100, a l'alçada de l'entrada a la sala 7, es recuperà una altra espasa de model continental dins la seva beina, alterada antròpicament (MC-96-100.014-4-3) (225 - 175 aC). L'arma està pràcticament sencera ja que només li manca l'extrem de l'espiga, però de la beina se n'ha perdut bona part de la cara dorsal. Presenta l'embocadura acampanada i el passador de suspensió, amb apèndix de tendència oval, fixat amb reblons. El conjunt fa 75 cm de llargada i 5,2 d'amplada (Fig.4).

El més destacable és que està doblegada intencionalment aproximadament per la meitat, formant un angle d'uns 120 graus, de manera que no es pot desenfundar. L'espiga també fou torçada. La petita perforació que s'observa clarament al centre de la beina l'hem identificada també radiogràficament en la fulla de l'espasa (Fig.5). És lleugerament oval, i al seu voltant el metall forma una lleugera protuberància, que indica clarament que s'obtingué per pressió.

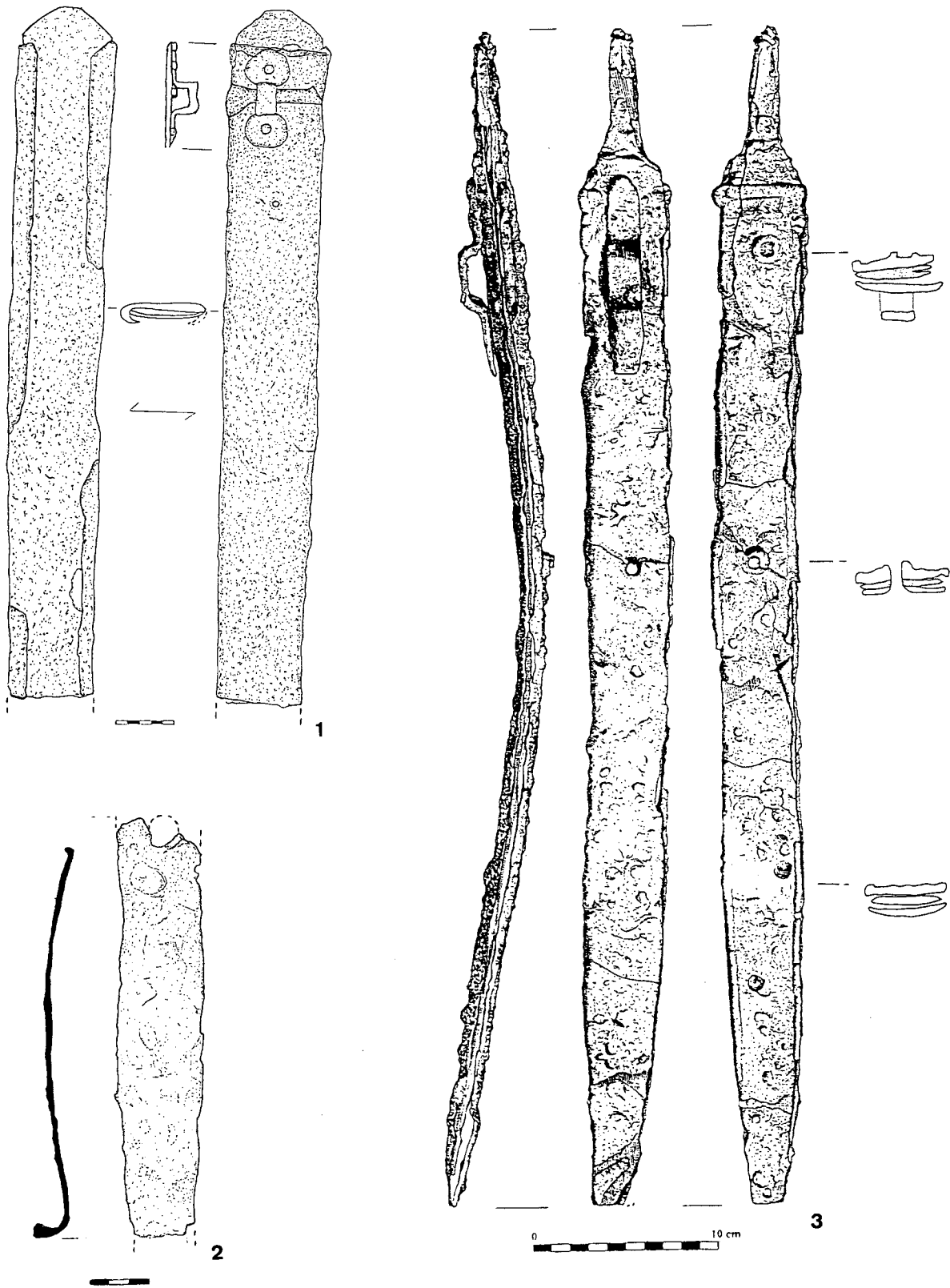
### L'ILLA D'EN REIXAC

Arran de la campanya d'excavació empresa el setembre de 1993 al sector 2 de la zona 15 de l'Illa d'en Reixac (Ullastret) (Martín *et alii* 1997) va aparèixer una espasa de tipus La Tène II (IR-93-15078), pràcticament sencera dins de la pròpia beina (Fig.2.3).

El conjunt fa 96 cm de llargada total, i la corbatura que presenta impedeix desembeinar la fulla. L'amplada oscil·la entre 1,7 i 5 cm i el gruix entre 0,8 i 1,6 cm. De l'emmanegament només se'n conserva l'espiga, de 7 cm de llarg, 1,6 cm d'ample i 1,4 de gruix i secció quadrangular.

La beina, lleugerament despuntada, consta de dues làmines trapezoidals unides lateralment mitjançant la sobreposició i plegament dels laterals, formant una revora. Presenta l'embocadura convexa, la punta estreta, un passador de suspensió acintat simple i un reforç transversal a la cara dorsal.

L'excepcionalitat de l'arma rau en el fet de presentar dues perforacions alineades, de mida similar, que tra-



**Figura 2.** 1. Mas Castellar de Pontós (MC-93-10025-4-16); 2. Puig de Sant Andreu (PSA-96-14022); 3. l'Illa d'en Reixac (IR-93-15078) (dibuixos 2 i 3: M. Ferré).

vessen alhora la fulla i la beina. La superior està situada prop de l'embocadura -sota el pontet de suspensió- mentre que l'altra es troba més avall, cap a la meitat de la peça. La primera es troba reomplerta per òxids de ferro i concrecions, per la qual cosa també és menys evident que l'altra, però ambdues han estat verificades visualment i també radiogràficament. La corbatura que presenta l'arma es deu també a l'acció antròpica.

Sobre la seva contextualització hem de remarcar que la denominada zona 15 és un complex arquitectònic gairebé rectangular, orientat en sentit NE-SO, d'uns 1.000 m<sup>2</sup> localitzat a l'extrem meridional del poblat, entre els carrers 9, 13 i 14, i que les nombroses peculiaritats que presenta han estat descrites minuciosament i interpretades en clau ritual per Martín *et alii* (1997) (Fig.6).

L'edifici s'articula al voltant d'un gran pati amb accés des del carrer 9. La sala 2, lloc on s'havia dipositat l'espasa descrita, és una de les més properes a l'entrada del recinte, i destaca per la gran quantitat d'àmfora i de vaixel·la ceràmica esclafada sobre un sector del paviment. En altres punts de la cambra es localitzaren també recipients significatius (pàteres i un ungüenter), un disc perforat d'os i petits elements metàl·lics així com tres

ofrenes faunístiques de diverses espècies, col·locades sobre el sòl i en algun cas acompanyades de vasos de ceràmica a mà per a libacions.

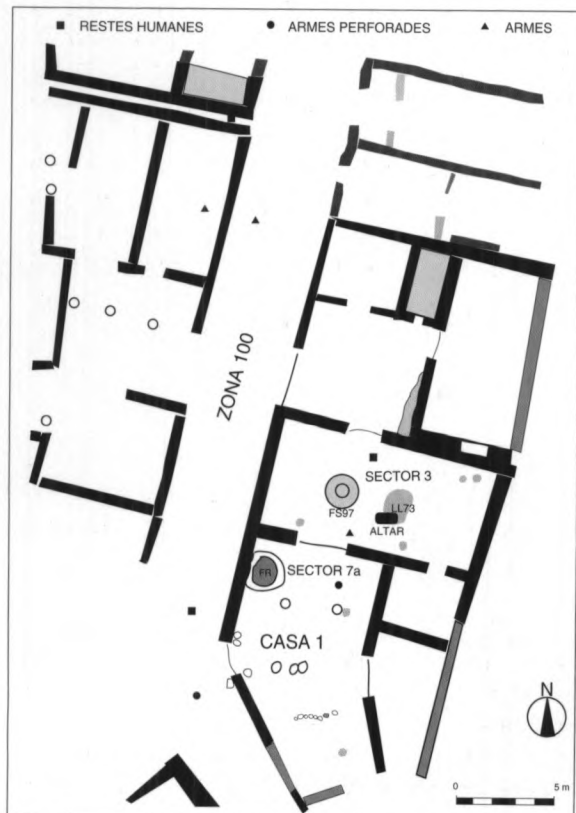
A l'angle nord-est es documentà un fragment de calota cranial i tres mandíbules inferiors humanes. Una d'elles presentava lesions causades amb un estri tallant metàl·lic prim però pesant. El teixit no mostra regeneració, per la qual cosa Agustí (1997, 274) ho relaciona amb la mort de l'home decapitat en combat o bé en una execució, però també pot ser la conseqüència d'un tractament *post mortem*.

En funció de la identitat, quantitat i associació dels elements esmentats, el conjunt s'ha interpretat com un dipòsit d'ofrenes, datat en el darrer terç del s. III aC a partir de la presència de produccions campanianes A i del taller de Roses.

L'espasa descrita no és, però, l'única arma de la zona 15 de l'Illa d'en Reixac amb indicis de manipulació: a l'entrada nord-oest de l'edifici (sector 19), un espai obert que comunica amb el carrer 9, una de les principals vies del jaciment, aparegueren fragments de beina fèrrica (algun doblegat), juntament amb restes cranials humanes. Estaven als voltants d'una estructura formada per un gran basament de sorrenca, falcat amb altres pedres. D'altres bocins similars es localitzaren a prop, en la confluència de l'esmentat sector 19 i l'angle SE del sector 16. Cal recordar que, en aquest mateix carrer 9, les excavacions de M. Oliva ja havien descobert amb anterioritat dos cranis humans (un d'ells trepanat) junt amb vasos miniaturitzats i un recipient amb broc, de tipus inusual, i un capfoguer antropomorf (Martín *et alii* 1997, 44).

170

**Figura 3.** Planta del assentament rural del Mas Castellar de Pontós. Localització de les espases i restes cranianes (font: Pons 1997 modificat).



### EL PUIG DE SANT ANDREU

Dades molt significatives sobre el costum de l'enclavament al nord-est peninsular provenen de la Sitja 146, excavada per M. Oliva el 1969 al Puig de Sant Andreu (Vilà 1979-1980). Es tractava d'una estructura conservada només parcialment a l'àrea nord-oest del turó denominada Istme (sector X-Y), al cantó d'altres dipòsits, ja en la zona extramurs del poblat, vora la poterna de la muralla.

En buidar-la aparegué una espasa de La Tène II (Nº 3612), dreta, recolzada en la paret sud, sencera, però molt oxidada, i en extreure-la se'n va desprendre part de la capa externa. Al cantó, i a força profunditat, es descobriren dos cranis humans sencers (amb la mandíbula malmesa) recolzats sobre el cantó dret, travessats cadascun per un clau d'uns 10 cm de longitud, ambdós incomplets. Un penetra per sobre l'òrbita superciliar dreta i surt per l'occipital esquerra; l'altre entra pel cantó dret del frontal (Fig.7).

L'estudi paleoantropològic de Campillo (1976-1978, 318-320) determinà que els ossos corresponien a dos homes, de 25 a 30 i d'uns 50 anys respectivament.



**Figura 4.** Espasa i beina doblegades i perforades del Mas Castellar de Pontós (MC-96-100.014-4-3) (clicé Museu d'Arqueologia de Catalunya-Girona).

Segons Pujol (1989, 301) en uns terrenys propers ja s'havia trobat un fragment de mandíbula humana amb anterioritat, i just en el fons de l'estructura aparegueren altres fragments fèrrics atribuïts a l'arma, així com vèrtebres cervicals.

És important assenyalar que la distribució dels materials indica que no es varen llençar, sinó que es varen col·locar curosament abans de colgar-los amb un sediment ric en terra cremada i tovot, sobretot en la zona dels cranis (tot i que aquests no presenten traces d'haver estat sotmesos a l'acció del foc). Els fragments de produccions ceràmiques locals a mà i a torn, d'àmfora ibèrica i la base d'un *skyphos* de pasta grisa de la costa catalana adjunts, permeten situar l'amortització de la sitja al voltant del s. III aC.

L'espasa es conserva dins la seva beina. El conjunt està despuntat i presenta una perfil arquejat d'origen antròpic que impedeix desembeinar-lo. Té 63,5 cm de longitud (10 cm corresponen a l'espiga) i 5,5 cm d'amplada màxima a la zona de l'embocadura acampanada. Fou consolidat en els anys 70, tot integrant les parts perdudes amb guix tenyit.

Actualment la superfície es troba recoberta per una espessa capa de concreció, de la qual sobresurt una protuberància situada a 27 cm de la punta, és a dir, en un punt intermedi de la fulla. L'examen mitjançant raigs X ha permès determinar que l'arma estava perforada en aquest punt i que la protuberància correspon a una tija inserida transversalment en l'orifici, presumibl-

ment part d'un clau, que travessava l'espasa i la funda alhora (Fig.8). Això ens permet afirmar que el ritual de l'enclavament no afectava només els cranis humans sinó també contemporàniament l'armament<sup>3</sup>.

Recents excavacions dirigides per M. A. Martín, J. Caravaca i C. Montalbán (Martín / Caravaca 1997) en un altre sector del poblat, la denominada Zona 14 del Camp Triangular, adjacent al tram que s'estén entre les torres 3 i 4 de la muralla occidental, han aportat un fragment laminar atribuïble a una altra arma manipulada (Fig. 2.2). És rectangular, presenta un perfil lleugerament corbat i l'extrem més prim està doblegat. Fa 20,5 cm de llargada, i entre 4,2 i 3,2 cm d'amplada. L'escàs gruix (de 0,45 a 0,2 cm) indicaria que es tracta d'una beina, apreciació que caldrà ratificar després de la restauració, actualment en curs. El més remarcable és que la fractura superior de la peça coincideix amb part d'una perforació amb un diàmetre estimat de 1,3 cm. Precisament en aquesta àrea s'ha descobert també un basament quadrangular fet amb pedra, associat a restes de tres cranis humans adults. El conjunt correspon a la darrera fase del poblat, d'entre final del s. III i el primer quart del II aC (Martín *et alii* 1996, 83)<sup>4</sup>.

#### EL TURÓ DEL VENT

E. Sanmartí (1994) ha donat a conèixer dos punyals procedents de la campanya efectuada al poblat del Turó del Vent en el marc del "Pla de l'atur" de 1984. Es tracta

3.- Hi ha la possibilitat que hi hagi una altra troballa del Puig de Sant Andreu paral·lelitzable amb la descrita, coneguda per la cita d'Oliva (1958, figs.18.1 i 18.2). Es tracta d'una espasa de 73 cm de llarg, apareguda junt amb un clau de ferro de 7 cm de llarg a la sitja nº23 al Camp Gran V. Sagrera. No ha estat possible, però, verificar si es tracta efectivament d'una arma enclavada.

4.- En els mateixos nivells hi havia també claus de ferro, un d'ells adherit a un fragment laminar del mateix metall, així com plaquetes de bronze perforades, de difícil interpretació funcional. El paral·lelisme amb les ofrenes de l'oppidum de La Cloche (B.d.Rh.) (Chabot, 1996) és quelcom a considerar en el darrer cas.

de produccions celtiberes, excepcionals a Catalunya, les quals hem tingut ocasió d'examinar al Museu de Granollers.

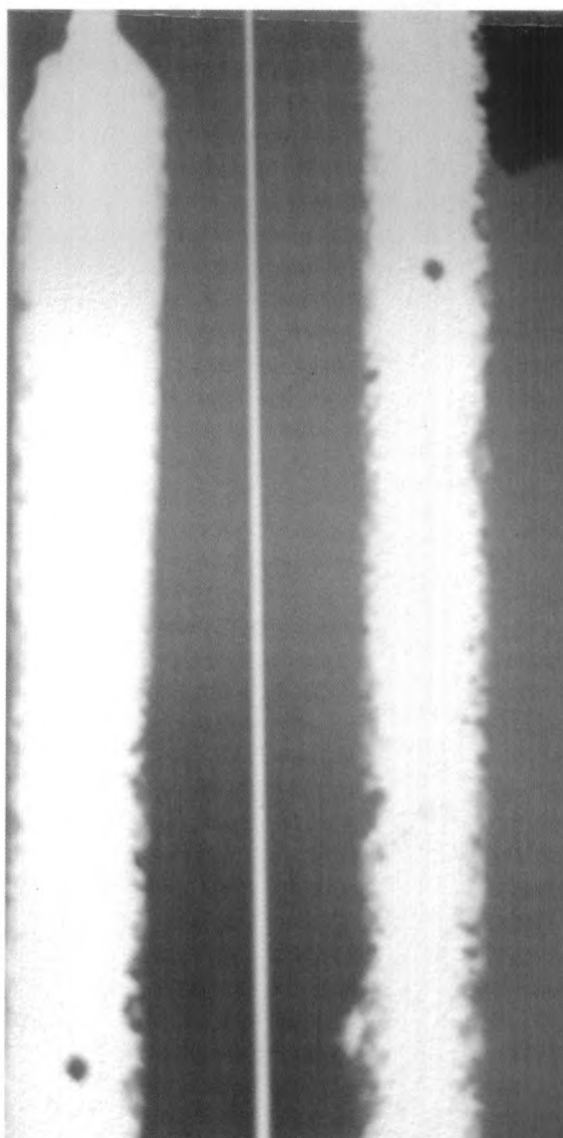
El més complet procedia del Sector B, corresponent a la banda sud-oest del poblat, concretament del reompliment d'una sitja denominada Àmbit 630, establerta, junt amb tres estructures d'emmagatzematge més, vora la muralla. En destaca la riquesa decorativa i la qualitat de la manufactura. És curt, de ferro, incomplet en el terç inferior i manté quasi tota la fulla dins d'una beina feta de bronze. Fa 27,5 cm de llargada total; 4,8 cm d'amplada màxima de la beina, i 3 cm d'amplada de la fulla. L'empunyadura, del tipus biglobular, també es conserva parcialment.

Aquesta peça és especialment significativa, des del moment en què no només està perforada, sinó que a més ha conservat "in situ" el clau de ferro que la travessa de banda a banda i apareix, centrat en la fulla, per sobre de la placa travessera de la beina, característiques que el Sr. R. Álvarez observà en documentar-la gràficament i ens comunicà amablement (Fig. 9).

Atès el deficient estat de conservació de l'altre punyal (reduït a la part inferior de la beina de bronze), no podem precisar si havia patit el mateix tractament. Fou trobat en el nivell superficial del sector meridional del poblat, és a dir, en les immediacions de l'entrada fortificada, concretament en el quadre 511.

En l'exhaustiu estudi de d'E. Sanmartí (1994) quedava clar que ambdues peces corresponen a produccions que des de la part superior de la Vall del Duero varen tenir una difusió centrada a la Meseta nord, ben avançat el s. III i principi del II aC. Es concentren especialment a Sòria, en necròpolis com Quintana de Gormaz, Osma, Tiermes, Requijada, Mercadera o Revilla, però també experimenten una àmplia dispersió territorial hispànica, i arriben al Turó del Vent durant la segona meitat del s. III aC, una localització excepcional dins la façana mediterrània (Quesada 1997, 293, Fig.173).

Com ja s'ha dit, únicament la peça procedent de l'àmbit 630 és relacionable amb un context precís. Tanmateix, de la situació en què havia estat enclavada, poc podem dir. Els materials que l'acompanyen es presenten com un conjunt de deixalles heterogènies i, pel que fa les restes òssies associades, no se n'identificà cap d'humana (Bosch *et alii* 1985). Entre els materials ceràmics, a més de formes modelades a mà hi havia productes del taller de Roses, grisa de la costa catalana, comuna ibèrica, àmfora ibèrica i púnica eivissenca (PE-15 i PE-16), junt amb importacions antigues de campaniana A, que situen l'amortització de l'estructura a final del s. III o inici del II aC. Per tant, entre el moment d'arribada del punyal al jaciment, el període d'exhibició i l'abandonament transcorregué un marge temporal força ben acotat.



**Figura 5.** Seqüència radiogràfica de l'espasa amortitzada del Mas Castellar de Pontós (MC-96-100.014-4-3). En les imatges apareix la perforació, efectuada acuradament.

### L'AMORTITZACIÓ DE LES ARMES: PROCÉS DE REALITZACIÓ

Les espases i el punyal descrits es varen manipular amb la intenció d'anular la seva funcionalitat i d'exhibir-los enclavats sobre un suport. Per això tots presenten perforacions (alguns conserven els claus de fixació o part d'ells inserits transversalment) i en certs casos, a més, s'han doblegat.

Les característiques de les amortitzacions indiquen que es feren intencionalment amb una factura molt regular i ben acabada. Els exàmens mitjançant raigs X han contrastat l'extrema cura amb què s'actuava: les perforacions de beines i espases són simètriques i no han donat peu a ulteriors fisures o fractures de

la làmina fèrrica. Per tant, hem de descartar que s'haguessin fet per enclavament directe, tant en fred com en calent, ja que haurien causat danys en les fulles i les fundes, dotades de gruix i consistència variables. L'alteració de les peces es produiria en dues fases consecutives diferenciades: una primera de perforació (pràcticada separadament en les fulles i les respectives beines), i una segona de fixació amb claus. Pel que fa a la primera fase, existeixen tres modalitats bàsiques de tractament del metall que permeten deixar espais buits en una làmina: l'atac químic, l'abrasió i la pressió mecànica, que també poden combinar-se entre si. La primera, amb els mitjans disponibles en l'antiguitat (referits en el cas de la manufactura d'armes celtibèriques per les fonts clàssiques) era lenta, i difícil d'aplicar a àrees molt reduïdes. L'actuació mecànica, si es combinava amb la tèrmica (escalfament del metall i trepanació amb un element més dur) obtenia resultats immediats però d'aparència més grollera que les abrasions, procediment molt laboriós.

Les perforacions detectades en les peces estudiades són molt netes. A més, com hem indicat, en casos del Puig de Sant Andreu i l'Illa d'en Reixac s'observen deformacions en forma de revora perimetral que cal considerar necessàriament una conseqüència de la pressió mecànica aplicada. De tot això deduïm que el procediment de treball emprat més probablement consistia a escalfar les armes, deixar-les refredar molt gradualment per a travessar-les a continuació amb un punxó o una barrina d'acer, estris documentats per exemple al Puig de Sant Andreu (Sanahuja 1971, 102) i que podien tenir gran efectivitat si s'escalfaven al roig i a continuació es refredaven sobtadament abans d'utilitzar-se. El pas final podia consistir en un acabat mitjançant abrasió. En el cas de les armes que a més estan doblegades i no poden desmbeinar-se, mostren les conseqüències d'un darrer procediment, fet en calent. Un cop superats els diversos estadis descrits, es passaria a l'enclavament sobre un suport, previsiblement de fusta.

Totes aquestes operacions s'havien de fer controladament, per tal de no malmetre completament les armes. Era per tant necessària la col.laboració d'un tècnic que conegués bé les característiques del metall i les modalitats de manipulació. Al voltant d'aquesta idea, en estudis sobre els santuaris gals s'ha especulat amb la identitat dels protagonistes de la destrucció de les panòplies: Lejars (1994) creu que es tractava de sacerdots-ferrers, en base al fet que els pobles celtes tenien un déu assimilable a Vulcà, sota la protecció del qual treballaven els metal.lúrgics, i al qual es consagrava l'armament pres a l'enemic, tot cremant-lo, com refereix Florus (I, 20,5), però, en el nostre cas, cap dada fefaent no avala una afirmació semblant.

## RELACIÓ ENTRE LES ARMES ENCLAVADES I LES RESTES HUMANES EXHIBIDES EN ELS POBLATS IBERS

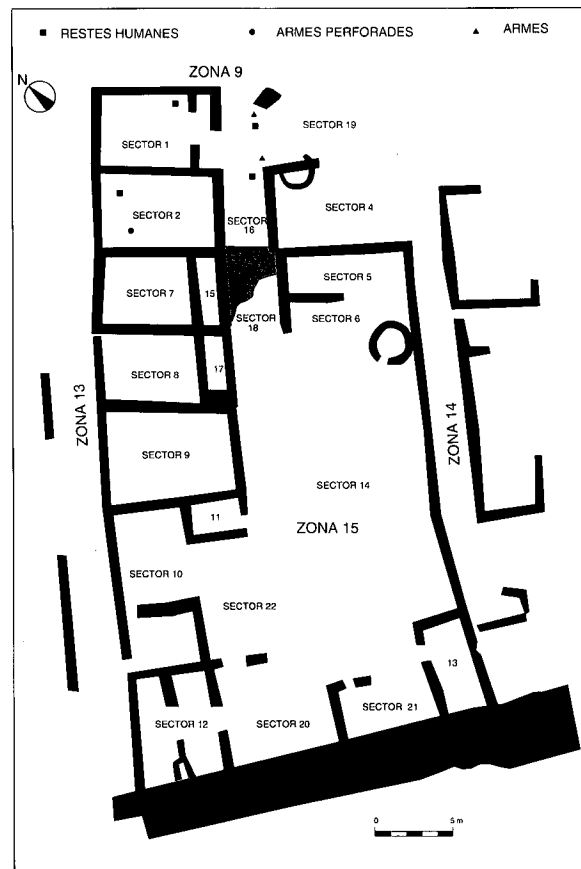
### LES RESTES HUMANES

Les dades sobre restes humanes aparegudes esporàdicament en poblats ibers, i aparentment desvinculades de les pràctiques funeràries habituals en aquest marc cultural, han estat recollides per nombrosos autors, essent recentment objecte d'estudis específics (Oliver 1995; Belarte / Sanmartí 1997, 17).

Sol tractar-se majoritàriament de restes cranianes, adscribibles a dos grups: les que han patit tractaments violents (com la trepanació, l'enclavament o les mutilacions), i les aparentment indemnes, recuperades en estructures d'habitació o bé en fosses, un fenomen constatat igualment al sud-est francès al llarg de l'edat del ferro.

La mutilació i la decapitació solen justificar-se amb motius punitius o amb pràctiques culturals centrades al voltant dels ancestres i de guerrers enemics (Dedet /

**Figura 6.** Planta de l'edifici cultural de la Zona 15 i àrees colaterals de l'Illa d'en Reixac. Localització de les armes i restes humanes (font: Martín *et alii* 1997, modificat).



Schwaler 1990; Arcelin *et alii* 1992; Vives / Miró 1991; Oliver 1995; Belarte / Sanmartí 1997), sense que en molts casos es pugui optar per una o altra interpretació ja que en general les restes corresponen a individus adults masculins, però esporàdicament també a femens i infants.

Com ja hem apuntat, el conjunt de la Sitja 146 del Puig de Sant Andreu és clau perquè permet reconèixer la connexió entre els cranis i les armes enclavades. No obstant, la majoria de cranis enclavats coneguts a Catalunya es varen localitzar aïllats. És el cas dels del Puig Castellar de Santa Coloma de Gramenet, (Bosch Gimpera 1915-1920, 596). Dos d'ells es descobriren a l'exterior del poblat, al peu de la muralla, per la qual cosa tradicionalment s'ha suposat que varen estar exposats en la fortificació. Només un d'ells conservava el clau de ferro de 25 cm que el travessa en sentit longitudinal, però dos més (un dels de la muralla i un altre sense origen precís) mostraven les lesions causades pel mateix tractament (Campillo 1976-1978). Tanmateix, en un lloc no determinat del jaciment aparegueren restes cranianes humanes menors, sense rastres de manipulació<sup>5</sup>. No és possible atribuir una cronologia concreta al conjunt de restes òssies citades, tot i que es consideren tardanes: si bé Pujol les data de principi del s. II aC en consonància amb el despoblament de l'establiment arrel de la Segona Guerra Púnica, (Belarte / Sanmartí 1997, 17) opten per una contextualització més àmplia entre els s. IV i III aC. Aquests autors també citen una possible troballa similar inèdita, efectuada al Molí de l'Espígol de Tornabous, referida per M. Cura.

La majoria d'elements paral·lelitzables procedeixen, per tant, de l'àrea d'Ullastret. Es tracta de la parella de l'esmentada sitja 146 del Puig de Sant Andreu i dels exemplars procedents de les excavacions de M. Oliva a l'Illa d'en Reixac (Martín *et alii* 1997, 36-37) que Campillo (1976-1978) identificà com a homes adults, decapitats i empalats en el marc d'una execució capital o d'un ritual *post mortem*.

Existeixen també altres restes humanes procedents dels poblats que no tenen traces d'enclavament, però que poden mostrar altres lesions i que ocasionalment també han aparegut associades a les espases perforades. En primer lloc podem distingir les procedents d'habitacions i carrers. Les del Puig de la Nao de Benicarló (s. VI i V aC) resulten ser ara per ara les més antigues i més meridionals de l'àmbit iber. Algunes havien estat exposades a la intempèrie, altres cremades (Oliver 1995). En l'àmbit català identifiquem dues concentracions geogràfiques: el grup de la zona costanera central i l'empordanès. El primer està format pel fragment de crani del

Turó de Montgat (trobat prop de la muralla), el parietal trencat a cops i amb traces de descarnació del sector SF de la Penya del Moro i les restes de Burriac i del Puig Castellar de Santa Coloma (Belarte / Sanmartí 1997, 17). L'altre inclou les mandíbules i restes cranianes de la Zona 15 de l'Illa d'en Reixac, les de la zona 14 del Puig de Sant Andreu (Agustí 1997) i el Mas Castellar de Pontós (Pons 1997). Aquí les restes es presenten en espais considerats rituals, a la vora d'armes manipulades.

En alguns poblats de les dues zones esmentades també s'han localitzat ossos humans dins les sitges: és el cas de Montjuïc (s. IV), la sitja nº 31 de o les de diferents sectors de Burriac (s. III-I aC), tal com recullen Belarte / Sanmartí (1997). Les comarques catalanes més meridionals i occidentals queden, doncs, per altra banda, pràcticament al marge d'aquestes pràctiques. Quant als punts d'exhibició de les restes antròpiques i l'armament associat, estarien indistintament a l'interior i a l'exterior dels edificis. Els materials enclavats (perforats si han perdut el clau) indiquen una voluntat de presentació estable sobre un suport; els altres podien col·locar-se seguint altres sistemes que deixen menys rastre. A partir de l'anàlisi de llur repartició espacial es detecta en tot cas una preferència pels llocs públics, de trànsit i en posició elevada: carrers, pòrtics o accessos d'edificis públics, muralles i basaments, és a dir, on resultaven més visibles.

Les mateixes pautes es documenten també amb variants en poblats de la Gàl·lia meridional (Pech Maho, Roquepertuse, Glanum, Saint-Blaise, Entremont, La Cloche) entre mitjan s. III i II aC. (Dedet / Schwaler 1990, 148; Arcelin *et alii*, 1992). Cal remarcar que en aquest indrets s'exposaven restes humanes, enclavades, fixades amb grapes o encaixades en nínxols, però mai armes, a diferència dels poblats i santuaris del nord com Gournay-sur-Aronde (Lejars 1994; Brunaux *et alii* 1985, 147 ss.) i Ribemont (Brunaux 1994).

En el cas dels ibers, els elements esmentats no sempre quedaven abandonats en carrers, cases i espais religiosos. Com hem vist, també podien passar a formar part dels residus utilitzats per amortitzar les sitges. El fenomen es repeteix novament al sud-est francès (departaments de l'Aude i Hérault) amb exemples com Ensérune, Illiberris, Cayla de Mailhac, Carsac o La Lagaste (Dedet / Schwaler 1990).

El dipòsit soterrani de peces enclavades només el coneixem en el cas de la sitja 146 del Puig de Sant Andreu. Haurien estat exposades prèviament; però per raons difícils de determinar es tregueren de llur emplaçament per enterrar-les: potser havia canviat la situació en què

5.- L'examen de les espases exhumades al jaciment, conservades al Museu Arqueològic de Catalunya - Barcelona i al Museu Torre Balldovina de Santa Coloma de Gramenet, no ha revelat cap indici d'enclavament.





**Figura 7.** Caps i espasa enclavats de la sitja 146 del Puig de Sant Andreu (Ullastret). S'indica el punt en què el clau travessa l'arma i la funda (clixé: Museu d'Arqueologia de Catalunya - Ullastret).

calia fer-ho, les restes havien perdut les seves hipotètiques connotacions màgico-religioses, o fins i tot, és possible que com a elements valuosos s'ocultessin en moments de perill. No sabem a què respon el tractament diferenciat entre les restes que es conserven acuradament i les que acabaven essent llençades, però en tot cas són elements marginats del ritus funerari reservat als adults. Hem de suposar, per tant, que això seria indicatiu d'un estatus particular, difícil de copsar.

A la resta del món iber trobem a faltar dades paral·lelitzables; únicament el pou votiu de l'Amarejo a Bonete podria apuntar també el tractament ritual del crani, segons Oliver (1995). Per altra banda, també s'ha documentat una petita acumulació de caps humans (sense la mandíbula inferior) en una cambra de Numància del s. II aC (Taracena 1943, 163). Òbviament hi ha, doncs, més punts de contacte amb el món gal que amb el peninsular. Al primer, les restes humanes (majoritàriament cranials) també patien processos de deposició complexos: juntament amb tot tipus d'armes i animals s'exposaven durant un cert temps en els murs de tancament dels recintes, després es despenjaven per llençar-les al fossat adjacent (Brunaux / Méniel 1997, 209-210).

És interessant constatar que els textos de Diodor de Sicília (V, 29-30) i Estrabó (IV, 4, 5), basats en descripcions de Diodor d'Apamea sobre la panòplia i les tàc-

tiques guerreres celtas citen l'exhibició pública dels caps tallats, penjats del coll dels cavalls i clavats a les portes i porxos dels edificis, mentre que Livi (X, 26, 11; XXIII, 24, 6-12) ho ratifica pel nord de la península itàlica. Aquesta mena de pràctiques varen tenir una gran difusió: cranis enclavats protegien l'entrada de *castra* britànics (Green 1995), mentre que els pobles germans clavaven els caps enemics en arbres i a la columna Trajana apareixen exemples dacis.

Posidoni indica també que alguns dels cranis gals, per la seva vàlua, s'embalsamaven per conservar-los en una caixa a les cases, i segons Sili Itàlic (Púniques, XII, 481-482), els més importants romanien en els temples -folrats d'or- per usar-los en cerimònies especials. La transformació del crani en copa s'ha documentat arqueològicament a Manching, així com entre els escites (Brunaux / Méniel 1997).

El cap tallat de l'enemic esdevé així, al món gal, una possessió individual o col·lectiva, i té valor tant per a qui l'aconsegueix com per a qui l'hereta. Es tracta d'un concepte que potser estava també estès entre els ibers més septentrionals (Arcelin *et alii* 1992, 219-220) per distingir entre les restes venerades dels avantpassats i les dels enemics: Moltes societats eliminen la mandíbula d'aquells individus que podrien emetre un malefici, i per tant els caps dels avantpassats es conservarien íntegres. Consideren així els enclavats com a tro-

feus de guerra, exposats en llocs públics (sagrats o no), mentre que els dels difunts heroïtzats es tractarien de diferent manera per conservar-los més temps en els santuaris. En tot cas, arqueològicament esdevé molt difícil distingir entre uns i altres.

La pràctica dels caps tallats es va manifestar també àmpliament en l'aspecte artístic a la Mediterrània nord-occidental. Les manifestacions iconogràfiques peninsulars s'han recollit i analitzat en els treballs de Taracena, Balil, Blázquez o Blanco, tal com recull Pujol (1989, 309, 311). Al sud de França també s'han documentat a Roquepertuse, Entremont i Saint-Blaise, i després dels primers assajos d'interpretació fets per F. Benoit, el treball de recull i estudi més exhaustiu es deu a Arce lin *et alii* (1992). Sembla que en tot cas poden respondre a prototipus orientals i que els paral·lels abasten un ampli context cultural (Brunaux / Méniel 1997).

A Catalunya, aquesta mena de mostres es limita al monument funerari de Can Posastres (Sant Martí Surroca, Alt Penedès) d'entre el s. III i mitjan s. I aC (Guixart 1975). Tanmateix, la mutilació de membres humans entre els pobles prerromans del nord-est peninsular disposa d'un altre aval iconogràfic: a l'estela del monument funerari de La Vispesa - Binéfar (Tamarit de Llitera, Osca) (s. II-I aC) (Marco / Baldellou 1976) es desenvolupa un tema bèl·lic dedicat a Neitin, una divinitat indígena assimilable a Mart, en què apareixen mans amputades com a símbols dels enemics vençuts. La mutilació selectiva de membres importants del cos als presoners de guerra i la seva consagració com a ofrena la practicaven també els lusitans, segons Estrabó (III 3, 6-7). Una cita de Diodor (XIII, 57, 2) sobre els ibers és

igualmente il·lustrativa: a final del s.V aC els mercenaris que varen participar en la presa de Selinunt ja clavaven els caps enemics sobre les llances, i es penjaven les mans aconseguides entorn de la cintura.

#### ELS ELEMENTS ENCLAVATS : CONTEXTUALITZACIÓ CULTURAL

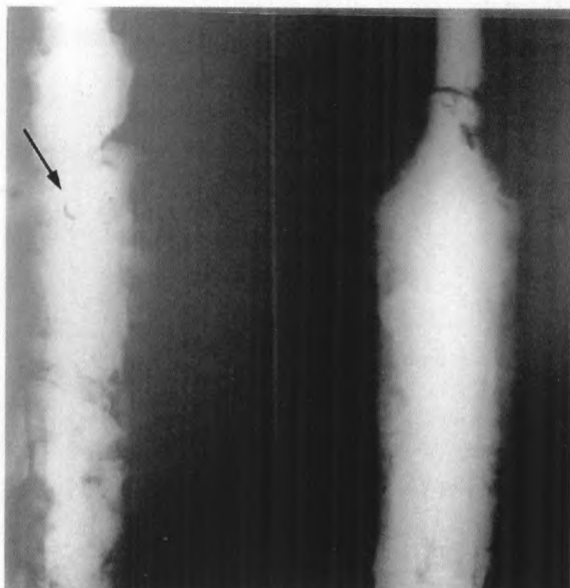
L'exhibició de restes humanes en poblats ibers es detecta a partir de la segona meitat del s.VI al Puig de la Nau de Benicarló (Castelló), indret que marca alhora el límit meridional en la localització d'aquestes evidències (Oliver 1995). Com en general al nord-est, provenen dels carrers i més puntualment d'habitacions; solen correspondre majoritàriament a homes adults però també s'han detectat adolescents i algun individu en deficientes condicions físiques, cosa que ha permès d'interpretar-les majoritàriament com a despulles d'enemics i ocasionalment civils executats. Per comprendre llur significat podem cercar referents en el món clàssic. Segons Plató, els grecs distingien entre l'ànima immortal i la mortal; la primera la situaven en el cap i l'altra a la resta del cos, cosa que fa pensar a Brunaux i Méniel (1997) que celtes i gals podien tenir idees semblants: l'ànima immortal dels guerrers es trobava en el cap, un receptacle que la protegia i que després de la mort guardava les virtuts de la persona, concepte extrapolable també al món iber.

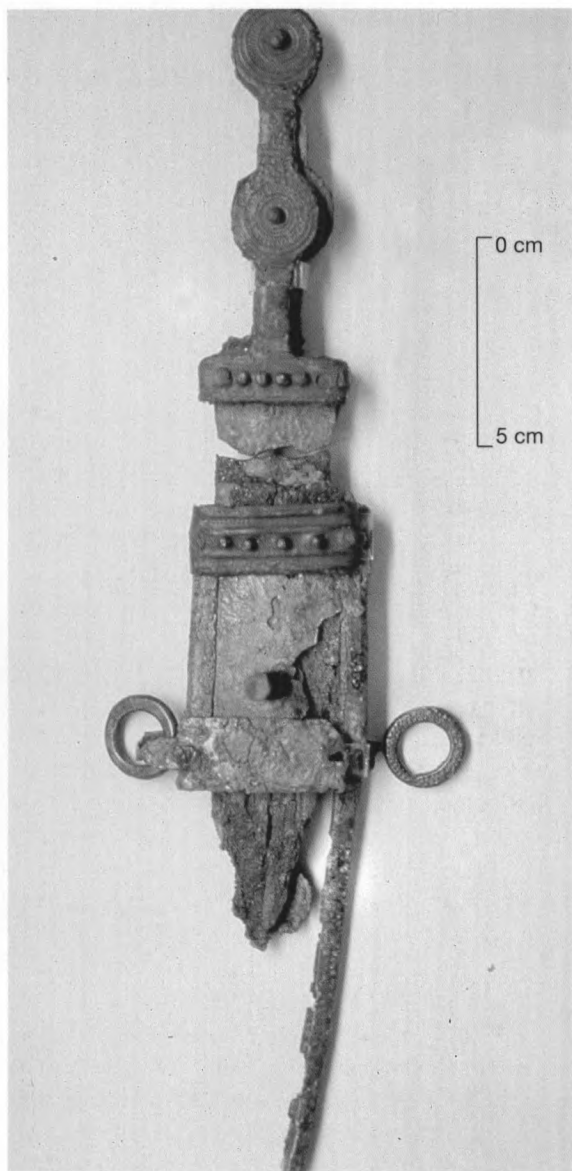
Sembla coherent, doncs, pensar que les restes humanes abandonades als poblats ibers, ja sigui en zones residencials o sitges, haurien tingut una exhibició prèvia relacionada amb un valor o significat perible. La majoria no assolí la categoria de relíquies com les celtes descrites per les fonts però podien estar relacionades amb el terreny bèl·lic (trofeus poc importants) o fins i tot amb actes sacrificials i execucions punitives. Per altra banda, els dipòsits de la sitja 146 del Puig de Sant Andreu, o els recintes culturals de Pontós i l'Illa d'en Reixac, denoten la major apreciació d'alguns cranis i maxil·lars, probablement conservats en tant que record d'individus notables de la comunitat o d'elements importants arrabassats als enemics.

En aquest sentit, l'espasa, és a dir, l'arma a què poden estar associades aquestes restes òssies, esdevé un símbol del guerrer i el seu valor equiparable al cap. A l'antiguitat, la seva importància feia que, a diferència d'altres parts de la panòplia, com relata per exemple Polibi, no s'abandonés al camp de batalla; les dels enemics vençuts -igual que llurs cranis- es recollien com a mostra de la victòria i s'exposaven com a ofrenes als déus, un costum que perdurarà en època romana en una àmplia zona continental (Lejars 1994) i que potser practicaven també els pobles prerromans peninsulars, ateses les troballes comentades aquí.

Les armes enclavades estan igualment en la línia del trofeu grec, conegut a partir de les fonts clàssiques i nombroses dades iconogràfiques recopilades princi-

**Figura 8.** Seqüència radiogràfica de l'espasa de la Sitja 146 (Núm. 3612). S'indica el punt en què el clau la travessa.





**Figura 9.** Punyal enclavat del Turó del Vent procedent de l'Àmbit 630 (clixé, R. Álvarez). Part del clau es conserva "in situ", sobre el reforç de la beina.

palment per Picard i Jenssen (Gabaldón 1997). Com que les armes simbolitzaven la victòria, per tal que el seu record perdurés, després d'un primer període en què es simplement es dipositaven en els santuaris, es varen utilitzar per elaborar elements commemoratius temporals. Les primeres mencions literàries en situen els orígens a principi del s.V, tot i que en podrien haver existit precedents ja en el món homèric. Presumiblement es feien amb les peces preses als enemics vençuts i també s'ha apuntat la possibilitat que es tracti d'una selecció de les millors, les dels personatges principals o caps militars. Amb el temps, aquestes manifestacions es transformaran en monuments perdurables, sobretot entre els romans.

Es tracta d'accions amb connotacions religioses indisociables dels fets bèl·lics que reforçaven la cohesió social del grup. De les obres clàssiques (Tucídides, Xenofont i Virgili) s'infereix que els grecs no amuntegaven anàrquicament les armes aconseguïdes: inicialment les penjaven d'un arbre, i posteriorment recobrien un tronc erigit en el camp de batalla. El ritual es féu més complex i es materialitzà antropomòrficament: el trofeu esdevé una estructura de fusta cruciforme revestida amb una panòplia guerrera completa, com es palesa en representacions artístiques gregues i romanes (ceràmica, monedes...). És així remarcable l'escena d'un vas àtic de figures roges, on la deessa Niké posa el casc a la figura tot clavant-lo, ja que ha permès plantejar si dos cascs perforats, l'extret del riu Alfeu, prop d'Olimpia i el del Guadalete, de morfologia coríntia, són residus d'aquestes pràctiques (Gabaldón 1997). Els rituals ibers en què s'enclavaven armes per exhibir-les poden evidenciar, doncs, una certa inspiració mediterrània.

Les coincidències amb el món gal també existeixen: allí, segons la descripció dels clàssics, el cap tallat era un trofeu de guerra, signe de valentia, que es transmetia entre generacions de guerrers. La resta del cos i les pertinences dels enemics vençuts també es recollien per oferir-les col·lectivament en els santuaris, juntament amb animals. En els temples i algun hàbitat de La Tène mitjana i tardana s'acumulaven així diversos tipus de trofeus amb una funció apotropaica i decorativa. Seria el cas dels de la residència aristocràtica de La Fosse Muette de Montmartin (Oise) (Brunaux / Méniel 1997), del proper recinte sagrat de Gournay-en-Arondé (Brunaux 1995) o els del Midi francès ja referits (Dédet / Schwaller 1990; Arcelin *et alii* 1992).

L'estudi antropològic dels cranis i les mandíbules isolades de Montmartin demostra un treball meticulós per convertir-los en relíquia. Les lesions dels maxil·lars (com a Gournay), algunes causades per cops efectuats des de darrera de les víctimes, i ocasionalment tallants, són remarcables, i sembla que es produïren a l'hora de extreure'ls de la resta del crani (prèviament separat) o descarnar-los, i només esporàdicament en combat. Aquests trets han de ser considerats a l'hora de interpretar altres peces amb lesions similars, com les de l'àrea d'Ullastret (Agustí 1997).

L'interès per mostrar públicament els símbols dels guerrers és, en conseqüència, clar entre els gals del nord: a Gournay els cranis humans estaven acompanyats dels de bòvids i panòplies guerreres, tots ells col·locats a gran alçada sobre la palissada del recinte i orientats de cara enfora, és a dir, amb la intenció de fer-los plenament visibles des de l'exterior. En una fase tardana del santuari (s. I aC) també s'ha comprovat l'exposició d'armes (espases i escuts) penjades en els murs de certs edificis, com el parament oest del temple III (Brunaux *et alii* 1985, 123). El sistema de fixació seria, però, diferent de l'iber, ja que les peces franceses no presenten perforacions.

Tant allà com a Montmartin, les espases, les beines i de tant en tant també els *umbós* llargament exposats es destruïen violentament just abans de llençar-los al fossat proper, un abocador sagrat o *favissae*. És possible que el desmuntatge es produís quan la seva efectivitat ritual s'hagués esgotat o bé per impedir que objectes sagrats caiguessin en mans d'enemics (Brunaux / Méniel 1997). A Ribemont, en canvi, quedaven abandonats "in situ" (Brunaux 1995, 22-23). Les espases eren desmuntades i plegades premeditadament i rigorosament, seguint una regularitat en el caràcter, nombre, intensitat i disposició de les lesions, mentre que els *umbós* d'escut es xafaven i perforaven de manera més grollera, colpejant-los amb altres elements o gràcies a burills i cisells (Brunaux *et alii* 1980, 13; 1985, 120-121) (Brunaux / Méniel 1997). A escala genèrica observem, doncs, algunes coincidències amb el procediment destructor patit per les espases iberes catalanes. La riquesa numèrica de les ofrenes gal·les no és comparable en canvi amb elles, però sí en la intencionalitat bàsica que deixen entreveure i en algunes pautes de comportament. Les armes iberes són massa escasses per considerar-les despulles del camp de batalla; cal considerar-les, més aviat, una mostra simbòlica dels enfrontaments, potser les panòpies dels personatges principals. Els paral·lelismes detectats entre el món gal i els ibers septentrionals en la qüestió de les armes inutilitzades ritualment i dels cranis tallats/enclavats posa de relleu novament la suposada influència celta a Catalunya, una qüestió llargament tractada, ja que aquesta regió concentra la majoria de materials latenians peninsulars, molts d'ells de l'àmbit armamentístic (Vilà 1979-1980; Sanmartí 1994; Quesada 1997).

D'espases de fulla recta, com les perforades presentades en aquest treball, se n'han trobat per exemple en context funerari a les necròpolis de la Pedrera (Plens 1986, 208), les de l'àrea de Burriac (Rubió de la Serna 1888; Barberà 1969-1970; Garcia 1993) i a la tomba aïllada de la sitja núm. 24 de Can Miralles-Can Modolell (Pujol / Garcia 1982-1983, 73-74), així com al cementiri republicà de les Corts d'Empúries (Almagro 1955, 309-310).

Apareixen també en els poblats: les principals concentracions es donen al Puig de Sant Andreu (Ullastret) (Vilà 1979-1980, 214) i al Puig Castellar (Santa Coloma de Gramenet) (Sanmartí *et alii*, 1992, 84). Troballes més puntuals corresponen al Puig del Castell (Sant Julià de Ramis) (Pericot *et alii* 1952, 97 i 100), l'Esquerda (les Masies de Roda de Ter) (Ollich / Rocafiguera 1994), sitges de Burriac (Pujol 1981), (Pujol / Garcia 1982-1983), Can Xercavins (Cerdanyola) (Francès / Carlús 1995), el

Tossal de les Tenalles (Sidamon) (Colominas 1915-1920) i el Pla de les Tenalles (La Mora-Granaella) (Rovira 1996, lám. 1.5) així com a l'Illa d'en Reixac (Ullastret) i al Mas Castellar (Pontós) (exemples ja descrits *supra* i altres d'inèdits). També se'n varen documentar alguns exemplars en el lot d'espases de la Neàpolis d'Empúries (Puig Cadafalch 1915-1920)

En conjunt, les espases de La Tène -una seixantena-són, doncs, absolutament majoritàries entre les dels ibers septentrionals, territori en què només s'han comptabilitzat cinc falcates. Estan concentrades entre les comarques gironines i barcelonines de l'extrem nord-oriental entre final del s. III i principi del II aC, i corresponen al tipus I avançat i al tipus II, és a dir, al període de La Tène mitjà. Els prototipus d'aquests objectes són clarament transpirenencs, per la qual cosa si bé en conjunt s'han considerat importacions (Vilà 1979-1980), no es descarta la possibilitat que també existeixin adaptacions locals puntuals dels models creats a Europa central (Sanmartí 1994; Quesada 1997).

Es tracta d'una opció raonable, si més no, aplicable sobretot a les més tardanes, moment en què són més nombroses. Malgrat els diversos estudis i classificacions morfològiques efectuades des de principi de segle dels materials continentals, no ha estat possible establir una seqüència evolutiva general rigorosa, per la qual cosa la distinció entre unes i altres és realment arriscada (Quesada 1997, 243-260, 598), com constatem en les enclavades, les quals presenten una notable variabilitat morfològica i fulles força curtes en comparació amb els models francesos de la Tène II, presentats per exemple per Déchelette (1927, 617-621). Un altre detall determinant a l'hora de diferenciar l'origen de les produccions seria el de les decoracions, ara per ara absents en les troballes locals, fins i tot en les restaurades del Turó dels Dos Pins, Mas Castellar de Pontós o Ullastret, però aquest aspecte no es podrà ratificar fins que no es disposi d'un suficient nombre de peces netejades adientment<sup>6</sup>. Tampoc disposen de sistema de suspensió mitjançant cadena de ferro, un dels trets que Rapin (1987) considera més característics de les espases gal·les del s. III i primera meitat del II aC.

L'arribada d'elements cèltics a Catalunya ha estat presentada com un dels darrers passos en la progressió nord-sud d'un fenomen d'abast continental. Peces d'equipament personal d'aquesta mena han estat identificades al sud de França des de mitjan s.V aC, però no predominen fins a un segle més tard (Feugère *et alii* 1994, 245). En la seva interpretació no hi ha unanimitat: mentre alguns autors (Lejars 1989, 35-37) relacionen directament l'arribada de nous grups cèltics amb

6.- A partir d'una restauració efectuada per l'empresa Codex s'ha detectat que una de les peces del Puig Castellar de Santa Coloma de Gramenet podria haver estat daurada superficialment. Agraïm al Museu Torre Balldovina i al Sr. A. Rigo aquesta informació inèdita.

l'aparició de certs tipus metàl·lics com ara les armes i ceràmiques en diferents zones de l'actual territori francès com Poitou, Champagne o el Llenguadoc durant el s. III., altres com Rapin / Schwaller (1987, 181-182) insisteixen en un continuisme cultural languedocià paral·lel a una progressiva intensificació dels contactes (bàsicament econòmics) amb el món cèltic. No descarten la circulació de grups humans en la difusió d'aquestes produccions però remarquen que l'ús de panòpia cèltica no implica la identificació amb poblacions novvingudes.

Aquesta mateixa polèmica és treslladable a casa nostra. La possibilitat d'infiltracions celtes entre els pobles ibers a final del s. III o principi del s. II aC, detectades en l'àmbit lingüístic i material, és defensada per diversos autors. J. Sanmartí (1994) emfatitza el paper d'Empúries i les seves relacions comercials amb el sud-est francès, però assenyala també que les dades epigràfiques indiquen unes relacions lingüístiques i ideològiques estretes entre les poblacions d'ambdós cantons dels Pirineus. Per la seva part, Oliver (1995), basant-se en les panòpies bèl·liques localitzades a Catalunya ha posat l'accent en el fet que la relació celtes-ibers estaria establerta entre membres d'un estatus alt, guerrer-aristocràtic, relacionats amb el control del comerç.

## CONCLUSIONS

A l'antiguitat, l'ús de les armes no es limitava al camp de batalla o a la parada com a signe d'estatus social; també jugava un paper determinant en les manifestacions lligades al món de les creences.

En el món iber era habitual malmetre les armes dels difunts abans de dipositar-les al cantó de les incineracions: a més de cremades eren desmembrades, deformades o bé colpejades. Es pretenia inutilitzar-les, però no destruir-les totalment, i el grau dels danys es controlava conscientment per no arribar al límit. Del que es tractava, bàsicament, era de fer palès que la utilitat de l'estri, com la vida del propietari, havia finalitzat.

Les peces que més acusen aquesta actuació són els elements llancívols totalment metàl·lics i les espases, que eren doblegades i se'n feia malbé el tall, precisament la part més delicada i efectiva. Es tracta de procediments practicats ja a la primera edat del ferro a Catalunya, per exemple a la tomba de guerrer de Llinars del Vallès (Sanmartí 1993), i al Sud de França (Py 1990, 783), apreciable també en les necròpolis ibèriques catalanes més tardanes com la dels Dos Pins de Cabrera (García 1993).

Segueixen una tradició molt difosa a escala continental, exercida sobre conjunts ceràmics i metàl·lics de tombes, pous votius i dipòsits des del bronze mitjà que es generalitza amb el temps de manera paral·lela al ritus de la incineració (Beyneix 1997, 157-158; Lejars 1989, 32; 1994, 113-116; Quesada 1997, 641-642) en documentar el costum entre els ibers, assenyala també precedents mediterranis, tant a Grècia com en el Pròxim Orient, i exposa les diferents explicacions donades pels investigadors que oscil·len entre els partidaris de la pràctica (raons d'espai) i els de la ritual, recolzada etnogràficament.

La inutilització conscient de l'armament a l'antiguitat és, doncs, un costum culturalment molt ampli, que sol anar associat a ritus funeraris o culturals. En aquest treball hem analitzat algunes de les seves manifestacions entre els pobles ibers més septentrionals en detectar que entre el s. III i principi del II aC en els nuclis residencials també es varen amortitzar i exhibir espases (i algun punyal) enclavats.

Intentar copsar el significat d'aquests fets i constatar si formaven part d'un comportament codificat ha estat el nostre objectiu. L'enclavament d'armes i cranis és, en efecte, manifestació d'una mateixa concepció ideològica, centrada en l'exhibició dels elements identificadors del guerrer. A més, s'ha revelat una preferència quasi absoluta per les espases de model continental, que són inutilitzades doblegant-les i perforant-les. D'altra banda en general, l'exposició de restes humanes a l'aire lliure entre els ibers es remunta al s.VI aC al País Valencià (Oliver 1995), però és a l'extrem nord-oriental peninsular on ara per ara es documenta de manera àmplia. Hi destaca l'Empordà, on el tractament del crani es detecta puntualment ja en el s.V aC. A més, entre final del s. III i principi del II aC és precisament l'àrea d'Ullastret la que aporta un bon nombre de les restes òssies amb lesions violentes del conjunt de les de la Mediterrània nord-occidental (Agustí 1997).

Mentre les troballes de caps sencers enclavats ibers permeten deduir-ne una localització original a l'exterior de les edificacions, en llocs visibles i públics, les mandíbules soltes apareixen tant en els mateixos indrets com en espais tancats d'ús cultural (d'accés restringit?) i fins i tot en sitges. Uns i altres s'associen també a ofrenes faunístiques, ceràmiques, com ara els vasets miniaturitzats i a les espases manipulades, cosa que reforça la hipòtesi d'un tractament ritual de tots ells.

Aquestes restes cranianes corresponen majoritàriament a individus masculins adults. No s'ha pogut determinar si la decapitació era la causa de la mort d'aquests individus, suposats guerrers, o bé un ritual *post mortem*

7.- També a la residència aristocràtica de La Fosse Muette de Montmartin s'ha detectat l'associació de cranis i vasets en miniatura (s.III-II) (Brunaux/Meniel 1997).

destinat a desmembrar el cos i preparar el cap per tal de mostrar-lo públicament, com en casos similars de l'entorn cèltic (Brunaux / Méniel 1997). En canvi, altres despulles humanes localitzades en les habitacions, carrers i sitges dels poblats, possiblement exhibides, però sense perforacions, han estat reconegudes com a parts de dones, infants, i d'algun individu masculí d'edat avançada o amb patologies que els incapacitaven per a lluitar. Per a elles hi hauria diverses explicacions: la de relíquies de personatges il·lustres, com alguns cranis femenins de poblats gals del Midi francès (Arcelin 1992, 19) i la de sacrificis en moments de perill o en el marc de sacrificis adivinatoris com les dels nuclis septentrionals de Gournay i Montmartin (Brunaux / Méniel 1997). Les pautes de comportament en què es veuen involucrades restes humanes tractades al marge dels procediments funeraris habituals podien ser, en conseqüència, ben diferents.

A Catalunya, l'enclavament dels cranis el trobem associat estretament al de les armes a partir del s. III aC tal com ens mostra el dipòsit de la sitja 146 del Puig de Sant Andreu-Ullastret. En general, tots aquests elements prèviament havien estat units a un element indeterminat per mostrar-los públicament. Les espases, a més, estaven inutilitzades tot plegant-les. La raó d'aquest comportament, que implicava un esforç i seguia certes pautes regulars, és difícil d'establir, atesa la gran variabilitat de les manifestacions. La contrastació entre les evidències arqueològiques i les fonts escrites clàssiques ha donat peu a diverses interpretacions, que poden resumir-se de la següent manera:

- Relíquies familiars o comunitàries conservades en funció de certs valors socials positius (en el cas dels guerrers, la valentia i la idoneïtat), o un paper social excepcional (líders del grup, decisius en moments importants).
- Trofeus de guerra guanyats a l'enemic que reafirmen la superioritat guerrera del grup.
- Restes sacrificials, propiciatòries o en agraïment a les divinitats, fetes en moments difícils per a la supervivència del grup.
- Restes procedents d'execucions punitives de personatges negatius socialment, mostrades amb finalitat coercitiva.

En tot cas, el reduït nombre de troballes catalanes, previsiblement generades amb la intenció de reforçar la cohesió social, indica que no responen a un costum habitual. Per altra banda, si bé l'espasa és l'atribut per excel·lència del cavaller, les característiques morfològiques de les peces perforades no indiquen excepcionalitats que permetin relacionar-les inequívocament amb personatges rellevants. No obstant, el punyal biglobular del Turó del Vent és un tipus que al nord-est només es documenta en aquest jaciment, i molt rar fora de l'àmbit celtibèric, cosa que el converteix en una peça de prestigi per a un hipotètic pos-

seïdor iber si no és una mostra de la mobilitat dels guerrers peninsulars, comprensible en un moment d'inestabilitat com el de final del s. III i principi del s. II aC.

En principi, podem considerar possibles influències mediterrànies per entendre el significat original de les peces enclavades: l'existència de trofeus formats per les armes aconseguïdes en batalla, penjades als arbres o fixades sobre troncs, segons les fonts documentals i iconogràfiques a Grècia, data com a mínim del s.V aC (Gabaldón 1997). A més, la iconografia dels caps tallats, tan difosa pel sud de França i la península, es considera igualment d'arrel oriental. Per altra banda, entre mitjan s. III i principi de l'I aC, en el món gal dels períodes de La Tène mitjà i final s'ha documentat també un complex cicle de tractament de les armes, paral·lel al dels cranis humans (Brunaux / Méniel 1997, 208-209): primer s'exhibien a l'aire lliure -començava així el procés de degradació del metall- i després eren desmembrades per passar finalment a formar part de dipòsits en fossa. Malgrat les nombroses modalitats destructores emprades en aquests santuaris guerrers, de moment l'enclavament n'està absent, per bé que l'exhibició de panòpies senceres, ja fos agrupades en feixos o simplement penjades als tancats i als murs s'ha provat àmpliament (Brunaux 1995).

Les troballes dels poblats iber són, però, conjunts o restes individuals força puntuals, originades probablement en moments particulars o al voltant de personalitats especials, probablement ofrenes de guerrers (atributs propis o bé conquerits). A través dels ossos i les armes es tractaria de simbolitzar la personalitat d'individus amb un estatus especial individual o comunitari (amb connotacions positives o negatives): exposant les restes d'enemics guerrers o elements socialment perniciosos es remarcaria la victòria del grup sobre ells, mentre que en canvi els atributs de aquells personatges dignes de record no s'enterraven perquè amb la seva presència influïssin sobre dels vius.

En definitiva, la identificació entre les armes i els cranis enclavats és clara, no només pel que fa el procediment de manipulació, sinó també quant a llur extensió territorial a Catalunya, tot i que l'exposició i manipulació de les restes humanes té un abast més ampli. L'enclavament afecta les comarques nord-occidentals catalanes, concretament l'àmbit dels pobles indigets i laietans, amb el Besòs com a límit natural. Per la seva part, les troballes de l'Illa i Puig de Sant Andreu, ratifiquen la visió d'unitat cultural entre els dos establiments de l'àrea d'Ullastret, mentre que la peça del Turó del Vent, la més meridional, representa una tipologia excepcional a la zona, clarament forània.

Ara per ara, no es detecten paral·lels a l'àmbit peninsular, però observem estretes afinitats en el món celta i sobretot gal dels s. III-I aC, centrades en els santuaris guerrers del nord així com els hàbitats del Midi (en

aquest cas únicament en el cas dels cranis tallats). A Catalunya, en canvi, la localització d'aquestes restes es circumscriu als hàbitats (poblats i l'establiment rural de Pontós, comparable en certa manera a l'enclau de Montmartin). La manca de santuaris rurals a l'Europa meridional a diferència del nord de la Gàl·lia seria la raó per la qual tant els cranis humans com les armes s'exhibissin en llocs públics de la xarxa urbana i en sales de vocació cultural.

El costum de l'enclavament manifestat en cranis i armes (en el darrer cas, associat a altres pautes destructives), es presenta, doncs, com un tret característic de la societat de l'extrem nord-est peninsular a finals de l'edat del ferro, i ratifica que les variacions regionals són una constant en el desenvolupament de la cultura ibèrica, en evo-

lucionar sobre tradicions culturals diverses i mantenir contactes amb altres pobles.

Les influències gregues i en general de la mediterrània oriental semblen plausibles per explicar els orígens d'aquesta pràctica a Catalunya, però la repartició geogràfica de les troballes, i llur datació, evidencien que en el moment de màxima difusió cal connectar-les amb les de l'altra banda del Pirineu, zona amb la qual es mantenia una tradicional circulació de béns i estretes afinitats culturals. Sembla així que en l'aspecte ideològic els contactes entre els gals i els ibers del nord pogueren ser especialment intensos entre els s. III i II aC, i que ambdós pobles es feien ressò de creences molt generalitzades a l'antiguitat, lligades al món de la guerra i del més enllà, amb les respectives peculiaritats.

## BIBLIOGRAFIA

AGUSTÍ, B. 1997, Lesiones rituales y signos de violencia en dos poblados ibéricos del nordeste peninsular, *Actas IV Congreso Nacional de Paleopatología (Univ. Cádiz/Ayuntamiento S. Fernando, 2-5/10/1997)*, 273-276.

ALMAGRO, M. 1955, *Las necrópolis de Ampurias*, Monografías Ampuritanas IV, Barcelona.

ARCELIN, P. 1992, Salles hypostyles, portiques et espaces culturels d'Entremont et de Saint-Blaise (B.-du-Rh.), *Documents d'Archéologie Méridionale* 15, 13-27.

ARCELIN, A., DEDET, B., SCHWALLER, M. 1992, Espaces publics, espaces religieux protohistoriques en Gaule méridionale, *Documents d'Archéologie Méridionale* 15, Lattes, 13-27.

BARBERÀ, J. 1968, La necrópolis ibèrica de Cabrera de Mar (Colección Rubió de la Serna), *Ampurias* XXX, 95-150.

BARBERÀ, J. 1969-1970, La necrópolis ibèrica de Cabrera de Mar (excavació 1968-1969), *Ampurias*, XXXI, 169-189.

BELARTE, M.C., SANMARTÍ, J. 1977, Espais de culte i pràctiques rituals a la Catalunya protohistòrica, *Quaderns de Prehistòria i Arqueologia de Castelló* 18, 7-32.

BEYNEIX, A. 1997, La question des objets de metal "mutilés" en milieu funéraire au cours du premier age du fer aquitain: quelques éléments de réflexion, *Munibe* 49, 153-161.

BOSCH GIMPERA, P. 1915-1920, El donatiu de Puig Castellar, per D. Ferran de Sagarra a l'Institut d'Estudis Catalans, *Anuari de l'Institut d'Estudis Catalans* VI, 593-597.

BOSCH, J., ENRICH, R., LLORENS, J.M., MATARÓ, M., PÀMIES, A., PARDO, J., RUEDA, J.M., SERRAT, I. 1985, *El Turó del Vent i Castellvell (Llinars del Vallès). Pla de l'atur de 1984*, Granollers, Memòria inèdita.

BRUNAU, J.L. 1995, Rituels galois (nouvelles découvertes sur la religion gauloise), *L'Archéologue et l'archéologie nouvelle* 9, 17-26.

BRUNAU, J.L., MÉNIEL, P. 1997, *La résidence aristocratique de Montmartin (Oise) du IIIe au IIe s. av. J.-C.*, D.A.F. 64, Editions de la Maison des Sciences de l'Homme, Paris.

BRUNAU, J.L., MÉNIEL, P., POPLIN, F. 1985, *Gournay I. Les fouilles sur le sanctuaire et l'oppidum (1975-1984)*, suppl. *Revue Archéologique de Picardie*.

BRUNAU, J.L., MÉNIEL, P., RAPIN, A. 1980, Un sanctuaire gaulois à Gournay-sur-Aronde (Oise), *Gallia* 38 fasc.1, 1-25, Paris.

CAMPILLO, D. 1976-1978, Abrasionos dentarias y craneos enclavados del poblado de Ullastret (Baix Empordà, Gerona), *Simposi Internacional sobre els Orígens del Món Ibèric, Ampurias* 38-40, 317-326.

COLOMINAS, J. 1915-1920, El Tossal de les Tenalles de Sidamon, *Anuari de l'Institut d'Estudis Catalans*, 607-616.

CHABOT, L. 1996, Une aire culturelle sur l'oppidum de La Cloche aux Peunes-Mirabeau (Bouches-du-Rhône). Les enseignements de la zone sommitale. *Revue Archéologique de Narbonnaise* 29, 231-282.

DEDET, B., SCHWALLER, M. 1990, Pratiques culturelles et funéraires en milieu domestique sur les oppida languedociens, *Documents d'Archéologie Méridionale* 13, 137-161.

DECHELETTE, J. 1927, *Manuel d'Archéologie Préhistorique Celtique et gallo-romaine* IV, Paris.

FEUGÈRE, M., DEDET, B., LECONTE, S., RANCOULE, G. 1994, Les parures du Ve au IIe siècle av.J.-C. en Gaule méridionale: composants indigènes, ibériques et celtiques, *Aquitania*, XII.

FRANCÈS, J., CARLÚS, X. 1995, Noves dades sobre l'assentament ibèric de Can Xercavins (Cerdanyola del Vallès, Vallès Occidental), *Limes* 4-5, 45-62.

GARCIA, J. 1993, *Turó dels Dos Pins. Necròpolis ibè-*

- rica. Museu Comarcal del Maresme-Mataró, Sabadell.
- GREEN, M.J. 1995, *Mitos celtas*, Madrid.
- GUIARD, J. 1975, Nuevas piezas de escultura prerromana en Cataluña: restos de un monumento con relieves en Sant Martí Sarroca (Barcelona), *Pyrenae* 11, 71-79.
- LEJARS, T. 1989, Les armes des sanctuaires poitevins d'époque préromaine de Faye-L'Abbesse (Deux-Sèvres) et de Nalliers (Vendée), *Gallia* 46, 1-41
- LEJARS, T. 1994, *Gournay III. Les fourreaux d'épée (Le sanctuaire de Gournay-sur-Aronde et l'armement des celtes de La Tène Moyenne)*, Archéologie aujourd'hui, Paris.
- MARCO, F., BALDELLOU, V. 1976, El monumento ibérico de Binéfar, *Pyrenae* 12, 183-198.
- MARTÍN, M.A., CARAVACA, J. 1997, *El Puig de Sant Andreu (Ullastret, Baix Empordà)*, Memòria d'excavació 1995-1997 inèdita, Girona.
- MARTÍN, M.A., CARAVACA, J., MONTALBÁN, C. 1996, Excavacions a l'oppidum del Puig de Sant Andreu d'Ullastret (Baix Empordà). Campaña de 1995, *III Jornades d'Arqueologia de les comarques de Girona, Santa Coloma de Farners (la Selva)*, 76-86.
- MARTÍN, A., MATARÓ, M., CARAVACA, J. 1997, Un edifici cultural de la segona meitat del s.III a.C. a l'Illa d'en Reixac (Ullastret, Baix Empordà), *Quaderns de Prehistòria i Arqueologia de Castelló* 18, 43-70.
- OLIVA, M. 1958, Excavaciones arqueológicas en la ciudad ibérica de Ullastret (Gerona). Octava y novena campañas de trabajos, *Anales del Instituto de Estudios Gerundenses* XII, 319-337.
- OLLICH, I., ROCAFIGUERA, M. 1994, *L'oppidum ibèric de l'Esquerda. Campanyes 1981-1991*, Les Masies de Roda de Ter. Osona, Memòries de Intervencions Arqueològiques a Catalunya, 7, Barcelona.
- OLIVER, A. 1995, Acerca de los restos humanos localizados en los poblados ibéricos. *Arx* 1, 35-41.
- PERICOT, L. *et alii* 1952, La labor de la Comisaría Provincial de Excavaciones Arqueológicas de Gerona (1942-1948), *Informes y Memorias* 27, 88-156.
- PLENS, M. 1986, *La necrópolis de la Pedrera*, tesi de llicenciatura inèdita, Estudi General de Lleida.
- PONS, E. 1997, Estructures, objectes i fets culturals en el jaciment protohistòric de Mas Castellar (Pontós, Girona), *Quaderns de Prehistòria i Arqueologia de Castelló* 18, 71-90.
- PONS, E., RUIZ DE ARBULO, J., VIVÓ, D. 1998, El yacimiento ibérico de Mas Castellar de Pontós (Girona). Análisis de algunas piezas significativas, *Congrés Internacional Els ibers, prínceps d'Occident. Actas del Congreso Internacional. Los Íberos. Príncipes de Occidente (Fundació La Caixa, 12-14/3/1998, 55-64)*, Barcelona.
- PUIG I CADAFALCH, J. 1915-1920, Espases del període de La Tène trobats a Empúries, *Anuari de l'Institut d'Estudis Catalans* VI, 710-712.
- PUJOL, A. 1989, *La población prerromana del extremo nordeste peninsular*, CSIC-UAB, Bellaterra.
- PUJOL, J. 1981, Les sitges del poblat ibèric de Burriac (II) (Cabrera de Mar), *Laietània* 1, 15-63.
- PUJOL, J., GARCIA, J. 1982-1983, El grup de sitges de Can Miralles-Can Modolell (Cabrera de mar, Maresme), *Laietània* 2-3, 46-145.
- PY, M. 1990, *Culture, économie et société protohistoriques dans la région nimoise*, 2 vols, Col. de l'École française de Rome 131, Rome.
- QUESADA, F. 1997, *El armamento ibérico. Estudio tipológico, geográfico, funcional, social y simbólico de las armas en la cultura Ibérica (siglos VI-I a.C.)*, Monographies Instrumentum 3, Éditions M. Mergoïl, Montagnac.
- RAPIN, A. 1987, Le système de suspension des fourreaux d'épées laténiens au IIIème siècle avant J.C.; Innovations techniques et reconstitution des éléments périssables, *Colloquio internazionale Celti ed Etruschi nell'Italia centro-settentrionale dal V sec. a.C. alla romanizzazione Bologna 12-14/4/1985*, Università degli Studi di Bologna, Imola, 529-539.
- RAPIN, A., SCHWALLER, M. 1987, Contribution à l'étude de l'armement celtique: la tombe 163 d'Ensérune (Hérault), *Révue Archéologique de Narbonnaise* 20, 155-183.
- ROVIRA, M.C. 1996, Materials metàl·lics ibèrics del Museu Comarcal de l'Urgell, Tàrraga, *Urtx* 9, 67-80.
- RUBIÓ DE LA SERNA, J. 1888, *Noticia de una necrópolis ante-romana (descubierta en Cabrera de mataró, Barcelona en 1881)*, Memorias de la Real Academia de la Historia XI, Madrid.
- SANAHUJA, M.E. 1971, Instrumental de hierro agrícola e industrial de la época ibero-romana en Cataluña, *Pyrenae* VII, 61-110.
- SANMARTÍ, E. 1994, Dos punyals celibèrics procedents del poblat ibèric del Turó del Vent (Llinars del Vallès, Vallès Oriental, Barcelona), *Lauro* 6, 3-8.
- SANMARTÍ, J. 1994, Éléments de type celtique du nord-est de la Péninsule Ibérique, *Aquitània* XII, 335-351.
- SANMARTÍ, J., GILI, E., RIGO, A., PINTA de la, J. 1992, *Els primers pobladors de Santa Coloma de Gramanet. Dels orígens al món romà*, Història de Santa Coloma de Gramanet 1, Museu Torre, Santa Coloma de Gramanet.
- TARACENA, B. 1943, Cabezas trofeo en la España céltica, *Archivo Español de Arqueología* XVI, 157-171.
- VILÀ, M.V. 1979-1980, Los materiales del silo 146 de Ullastret, *Pyrenae* 15-16, 211-219.
- VIVES, E., MIRÓ, C. 1991, Restos humanos de época ibérica en Montjuic (Barcelona). La excavación de l'Avinguda dels FF.CC.-Antiga via de Magoria-en la montaña de Montjuic, *Nuevas Perspectivas en Antropología*, Granada, 1073-1088.