

ELS ORNAMENTS PERSONALS DE LA PRIMERA MEITAT DEL SEGON MIL·LENNI ANE DEL JACIMENT DE CAN ROQUETA-II (EST), SABADELL

Ornament personal, bronze inicial, matèries primeres, procés experimental, inhumacions múltiples.

Mònica Oliva Poveda*

Presentamos el estudio tipológico, tecnológico-funcional y espacial de unos elementos de la cultura material, los adornos personales, documentados en el yacimiento de Can Roqueta-II (Sabadell, Barcelona) . El marco cronológico representado se sitúa en la primera mitad del II milenio a.n.e, lo que comúnmente se denomina Bronce Antiguo. El material proviene tanto de contextos funerarios, como serían las fosas e hipogeos de enterramiento colectivo, como de fosas tipo silo relacionadas con áreas productivas o destinadas al almacenamiento.

Adorno personale, Bronce Inicial, materias primas, proceso experimental, inhumaciones múltiples.

Introduce you typological, technological-functional and spatial study of an archaeological elements of material culture, the personal ornaments from the site of Can Roqueta-II (Sabadell, Barcelona) . The chronological marc is situated at the beginning of the II millennium BP, the Early Bronze age. These ornaments were founded in funerary context like collective burials, and also in pit storage areas.

Ornament, Early Bronze Age, primary materials, experimental process, collective burials.

229

Nous présentons ici l'étude typologique, technologique- fonctionnel et spatiale d'éléments de la culture matériel comme les ornements, provenant de la fouille de Can Roqueta-II (Sabadell, Barcelona). Ces objets se situent chronologiquement au début du II millénaire BP, le Bronze ancien. Ces ornements sont analysés à partir de ses contextes archéologiques : structures funéraires collectives (aires d'enterrement) , mais aussi fosses tipe silo (aires du emménagement).

Ornament, Bronze Ancien, matières premières, procès expérimentale, inhumations multiples.

INTRODUCCIÓ

L'estudi d'uns elements de la cultura material, com són en aquest cas els ornaments personals, suposa abordar uns aspectes del registre arqueològic que, si bé tradicionalment no han tingut la mateixa rellevància en les interpretacions de les ocupacions humanes del passat, sí que ens aporten dades sobre les persones que els van fabricar i portar. Preteníem amb aquest treball, definir i buscar els mecanismes que van conduir als habitants de l'àrea, que avui coneixem com a Can Roqueta, a idear i produir aquests ítem, com els van fabricar i per a què els van fer servir.¹

La mostra de la que vam disposar no només provenia de context funerari sinó que també, dins el mateix moment cronològic, trobàvem representats ornaments personals en contextos relacionats amb àrees de producció o d'hàbitat, com les fosses d'emmagatzematge. El conjunt més representatiu del treball és el que presentem en aquest article, i que el conformen els ornaments d'inicis del II mil·lenni, materials recuperats de contextos funeraris com les fosses d'inhumació múltiple, hipogeus així com d'estructures tipus fossa-sitja. Un dels objectius d'aquest treball era el de confirmar si, en aquest marc arqueològic concret, els ornaments podien considerar-se objectes de cert prestigi i amb

* Arqueòloga

1.- Aquest article és una síntesi del Treball de Recerca: *Els ornaments personals del jaciment prehistòric de Can Roqueta-II (Est) (Sabadell, Vallès Occidental)*. De la fi del V mil·lenni a inicis del II mil·lenni cal ANE, presentat durant el mes de setembre de l'any 2002 a la Universitat Autònoma de Barcelona.

una condició social diferenciada implícita i, a més a més, interpretar les pautes i processos seguits per obtenir uns elements associats a les persones directament, d'ús estrictament personal i individual, com són els ornaments personals. L'anàlisi es va estructurar en diverses parts: aplicació d'una metodologia d'anàlisi morfològic-tecnològic dels ornaments; contrastació experimental per mitjà de la reproducció dels processos de treball dels aspectes tecnològics observats; anàlisi espacial dels ornaments i la seva associació als individus per, finalment, exposar les conclusions referents a la nostra proposta general.

L'ORNAMENT: OBJECTE, DEFINICIÓ I INTERPRETACIÓ FUNCIONAL

Considerem els ornaments de tipus personal com indicadors d'activitats socials productives amb una informació inherent i explícita ja que creen una imatge de l'individu i serveixen per establir codis.

Els materials adscrits a aquesta definició són de formes àmplies i diverses, amb multiplicitat de tipus i matèries segons moments cronològics i espai geogràfic.

Dins la investigació prehistòrica, la definició d'ornament ha passat per un seguit de modificacions que inclouen, a més de la funció estètica factors socials i de status, econòmics, simbòlics-rituals i màgics.

Bàsicament, les diverses interpretacions sobre la funcionalitat dels objectes personals ornamentals es basen en aquests quatre aspectes: l'estètica personal, el símbol social o emocional que implica, les capacitats i codificacions implícites a partir de creences i, finalment, la inversió de temps i/o forces productives que intervenen en el procés de fabricació.

La definició d'ornament però, que s'extreu de qualsevol diccionari remarca únicament la funció d'embellir. La consciència de la bellesa va íntimament lligada al concepte de bellesa que té format un grup, per tant l'individu no adquireix aquesta consciència en solitari i per tant, no podem desvincular-ho de la vessant social. Aquesta funció social pot establir-se en funció de grups d'edat i gènere, com element diferenciador de líders-consellers o entre tribus i clans (Noain 1995). La concepció d'aquest tipus d'ítem com a element emotiu que estableix lligams o pactes entre individus (hi ha un donant i un receptor) fa que es produeixen identifications o codificacions d'aquests objectes vers un altre esfera de les relacions socials. Així mateix l'ornament pot desenvolupar una funció ritual dins el grup. Les funcions de tipus màgic-religiós no deixen de ser pràcticament referents de l'antropologia i etnografia, ja que no comptem amb expressions artístiques que ens ho indiquen. És probable que les funcions d'amulet ó tòtems que remarquen autores com H. Barge (1982) siguin l'origen de diverses formes i tipus d'ornaments (ullals, dents i urpes d'a-

nimals) i que el vincle amb el medi hagi condicionat inicialment la fabricació de determinats morfotipus.

La funció econòmica de l'ornament es podria mesurar segons el seu valor simbòlic, inversió en la fabricació, resistència i duresa... Tanmateix el tipus de matèria primera en la que s'ha fabricat l'objecte es pot considerar un indicador pròpiament del tipus d'accés als recursos, de status social. Alguns d'aquests ornaments personals han passat a ésser considerats bens de prestigi, ja sigui pel tipus de matèria primera en la que estan manufacturats, pel cost de fabricació o per anar associats a productes que no són de necessitat bàsica o són sumptuosos, o sigui, pertanyen a un status diferenciats per l'accés als recursos, o als productes en sí mateixos. Hem de tenir en compte que possiblement no comptem amb un registre sencer, en la majoria dels casos, ja que l'existència en algunes zones d'ornaments personals fets amb material periple com la fusta (Álvarez 1999), ens indica que no sempre tenim totes les restes de les activitats i materials que podien haver estat a l'abast d'aquestes comunitats. Igualment existeixen formes d'expressió (tatuatges i pintures corporals, ornaments fets amb materials periples...) i que codificaven la imatge dels individus (Barge 1982; Pascual 1996; Molist 1991). Un clar exemple serien els tatuatges distribuïts per tot el cos de l'home de Ötzi (Spindler 2001, 178-184) i dels inhumats a hipogeus de l'edat del ferro a Pazyryk (Parker 2003, 61-67), així com les pintures corporals en ocre que diferencien sexualment els individus de Vlasac, un jaciment mesolític de les riberes del Danubi (Handsman 2002, 339-340).

Nosaltres ens hem inclinat per una definició ampla i plena de matisos: un ornament personal seria tot objecte individualitzat, creat a partir d'un concepte abstracte. Té diferents suports o matèries primeres i un mode de suspensió o fixació, generalment en relació al cos. A part de tenir la qualitat d'embellir, pot portar una informació intrínseca de tipus social, econòmic, emocional i simbòlic, tant en vida com en mort del portador o portadora. Destaquem que els contextes arqueològics on s'han localitzat objectes d'ornament personals han afavorit les diverses interpretacions sobre el seu ús i funcionalitat. El registre arqueològic ha proporcionat la major part d'aquest tipus d'objecte en estructures de tipus funerari. Les diferents formes d'inhumació, la de tipus individual sobretot, ha permès establir en alguns casos associacions de tipus d'ornaments a sexe i edat, ja que els objectes apareixen en contacte amb parts anatòmiques de l'individu en connexió i per tant, disposades d'una manera diferencial. Les sepultures múltiples en general són més controvertides pel caire d'osseres, amb individus en desconnexió que no permeten, sovint a causa d'un registre deficitari, fer aquest tipus d'associacions. Així, la percepció de "desordre aparent de les inhumacions múltiples que localitzem a Catalunya,

on els possibles aixovars perden l'ordre espacial en la dinàmica d'ús de la sepultura" (Molist 1991) ha estat probablement la causa de la manca d'estudis específics d'aquests elements ornamentals.

La presència d'ornaments en context d'hàbitat és més escàs, a l'igual que els apareguts en fosses o sitges. Aquests casos no permeten adscriure a individus però sí que ens informen d'aspectes socials i econòmics (segons tipus de matèria primera, nombre d'ornaments localitzats, grau de modificacions i acabats, desgast pel seu ús....).

METODOLOGIA

Els paràmetres analítics que s'aplicaren en l'estudi per tal d'elaborar la nostra classificació partien d'una nomenclatura que feia referència a models establerts i es basaven en :

1. matèria primera: malacologia, os i pedra
2. morfologia, on quedaren conformades, per al grup del II mil·lenni, les següents categories:

Altres : Dents, Valves no perforades, Os

Botons: Botó amb perforació en V (prismàtic, semicilíndric...), Botó amb perforació en V decorat , Botó-separador amb perforació en V (prismàtic...), Botó-separador amb perforació en V decorat

Cargolina : peça sencera, fragment, esbós

Denes: Dena discoïdal circular en pedra, en petxina i en os

Forma natural perforada i/o modificada: Bivalb, Gas-teròpode

Penjolls: Penjoll en petxina

Igualment es tenia en compte el sistema de fixació i/o suspensió, els tipus de perforacions i situació dels orificis, dimensions i decoracions.

3. Tecnologia.

3.1. Anàlisi de Traces

Per l'anàlisi de traces es va fer servir una lupa binocular Imcot de 20X i un microscopi de llum polaritzada Meiji a 45X. Tenint en compte les diferents parts de la morfologia dels elements transformats o dels individus malacològics hem pogut diferenciar entre: traces de poliment de la superfície, traces de poliment dels contorns de les peces, traces de perforació i traces dels diferents acabats (poliments, abrassions).

3.2. Tècniques d'elaboració: Percussió, Asserrat, Perforació, poliment i brunyit.

Cal destacar el registre gràfic efectuat: tots els dibuixos de les peces es van fer a escala 1:1, per tant, de dimensions reals.

EL JACIMENT DE CAN ROQUETA-II (EST)

El jaciment de Can Roqueta II ocupa gairebé 30 hectàrees de superfície, a l'est del Polígon Industrial de Can Roqueta, a Sabadell. Topogràficament, el sector queda emmarcat entre el riu Ripoll i la riera de Santiga, entre les cotes aproximades de 166 i 183 m snm. Fins a l'inici de les obres aquests terrenys eren camps de conreu.

La zona de Can Roqueta havia donat evidències arqueològiques a principis de segle (1913) amb la localització d'una concentració d'urnes d'incineració. Durant els anys 70 aquesta zona es converteix en un polígon industrial a les afores del nucli de la ciutat de Sabadell i, en el moment que es crea el Servei d'Arqueologia de Catalunya l'any 1980, els terrenys que formaven part del polígon industrial van ser objecte de seguiments arqueològics. La creació d'una àrea d'expectativa arqueològica es duu a terme d'ençà l'any 1988 impulsada des del Museu d'Història de Sabadell. A partir d'aquell moment es porten a terme alguns seguiments i intervencions arqueològiques, recollides i resumides a diferents treballs (Carlús *et alii*, en premsa) que han permès documentar uns conjunts arqueològics importants: estructures del neolític antic cardial i post-cardial, estructures d'hàbitat i funeràries corresponents al Bronze inicial, àrees d'hàbitat i necròpolis del bronze Final i primera edat del ferro, restes d'una vil·la rural de cronologia tardo-antiga i fosses medievals. La potencialitat arqueològica de la zona és indubtable i ben segur les futures intervencions continuaran mostrant evidències de les diferents ocupacions que aquesta àrea va tenir en el passat (Fig. 1).

La intervenció arqueològica de Can Roqueta-II va ser motivada per la urbanització d'aquests terrenys, el Sector II de Can Roqueta, Els treballs de prospecció i d'excavació els va portar a terme l'empresa Arqueolític amb la direcció d'Antoni Palomo i Alba Rodríguez². Can Roqueta II ha proporcionat finalment un total de 747 estructures arqueològiques que han documentat una gran varietat tipològica - fosses tipus sitja, cubetes, fosses d'enterrament, estructures de combustió, un pou, grans retalls de funcionalitat diversa, etc... (Palomo / Rodríguez 2004).

Pel que fa a la cronologia, Can Roqueta II abasta diferents moments històrics i prehistòrics que se situen des del neolític antic cardial, passant pel bronze inicial, bronze final i primera edat del ferro, una petita concentració de fosses amb materials a torn, que es poden considerar d'època ibèrica i un cert nombre de fosses medievals.

2.- Agraïm a la direcció de Can Roqueta-II les informacions i facilitats donades durant la realització del treball de recerca. Igualment donem les gràcies a Antoni Palomo per la revisió de dades durant l'elaboració d'aquest article.

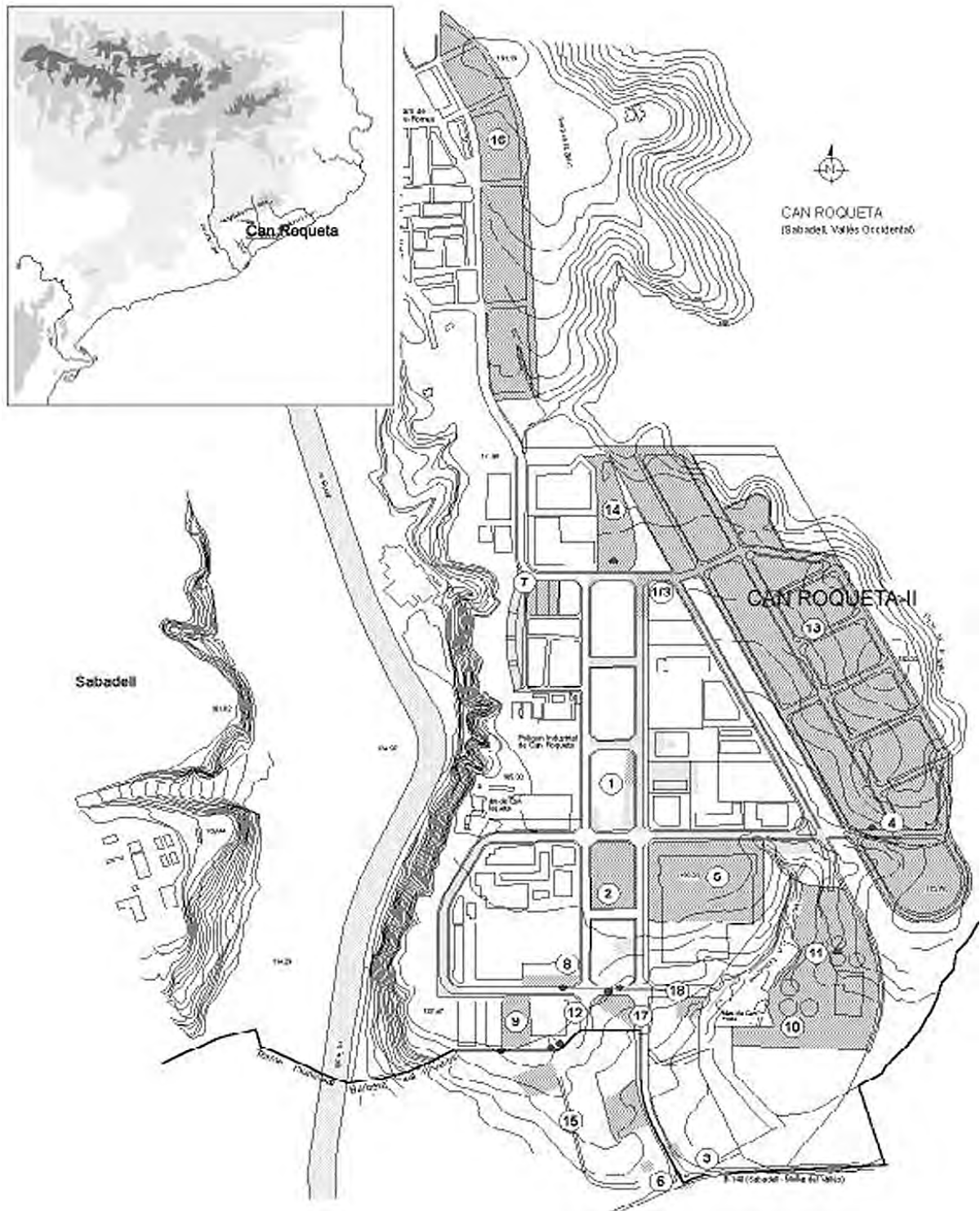


Figura 1. Plànol de situació del polígon de Can Roqueta i de Can Roqueta-II.

ELS ORNAMENTS DE CAN ROQUETA-II

LES MATÈRIES PRIMERES

Matèria primera malacològica³

Dins el conjunt d'objectes d'ornamentació personal que es varen localitzar a Can Roqueta-II, la major part estan realitzats sobre matèria primera malacològica. Aquesta matèria prové exclusivament de malacofauna marina, animals invertebrats de cos no articulat de simetria bilateral i compostats de quatre parts anatòmiques: cap, peu, sac visceral i mant o valva.

Concretament, les espècies determinades pertanyen al tipus *Mollusca* (mol-luscs, animals tous), al subtipus *Conchifera* (mol-luscs amb closca), a les classes *Gastropoda* (gasteròpodes, cargols), *Bivalvia* (bivalbs) i *Scaphopoda*. Les espècies de cargols marins de la mostra són els següents:

1. Subclasse: Streptoneura (cargols amb nervis creuats). Orden: Monotocardia (Mesogastropoda i Neogastropoda) Suborden: Taenioglossa (mesogastropoda) Superfamília: Cymatiacea Família: Cymatiidae: *Charonia lampas* (Linné 1758): Cargol marí amb taques marronoses o vermelloses, força allargat, que pot arribar a mesurar fins a 25 cm. Viu a la Mediterrània, Atlàntic oriental, Indopacífic i Pacífic oriental.

2. Subclasse: Streptoneura (cargols amb nervis creuats). Orden: Monotocardia (Mesogastropoda i Neogastropoda) Suborden: Stenoglossa (Neogastropoda) Superfamília: Muricacea Família: Thaidinae: *Thais (Stramonita) haemastoma* (Linné 1767). Cargol amb una sèrie de nusos en espiral, amb la boca de color vermellós ataronjat, d'uns 80 mm. Viu a la Mediterrània, Atlàntic, Antilles, zones de mareas sobre roques cobertes de vegetació.

Dins la mostra, els bivalbs són els més nombrosos. S'hi ha pogut identificar les següents espècies:

1. Subclasse: Pteriomorphia Orden: Arcoïda Superfamília: Limopsacea Família: Glycimeridae: *Glycimeris Glycimeris* (Linné 1758); *Glycimeris* sp. ó *Pectunculus*: Petxina de forma rodona amb fortes línies de creixement i ombres marronoses irregulars. Viu a l'Atlàntic europeu i la Mediterrània.

2. Subclasse: Heterodonta Orden: Veneroïda Superfamília: Cardiacea Família: Cardiidae Gènere: *Cardium* (Linné 1758): Valva subtriangular amb costelles planes concèntriques amb acanalats, escates, nusos ó púes. Vora amb expansions semblants a dents, osques. Impressions musculars iguals, sense sinus paleal. Comestible. Mesura entre 25 i 50 mm. Viu a les costes sorrenques de l'Atlàntic i la Mediterrània.

3. Subclasse: Heterodonta Orden: Veneroïda Superfamília: Cardiacea Família: Laevicardiinae Gènere: *Laevicardium* (Swainson, 1840) oblongum Subgènere: *Cerastoderma* (Poli, 1795) *Cerastoderma edule* (Linné 1758): Valva arrodonida o el·líptica amb costelles marcades, amb escates o nusos sense pues. Tanca ment llarg i arquejant una mica tort. Colors clars amb tonalitats ocres. Mesura fins a 30 mm. Viu a fons sorrencs de zones de mareas, des de el Cap Nord fins la Mediterrània.

4. Subclasse: Heterodonta Orden: Veneroïda Superfamília: Glossacea Família: Veneridae Gènere: *Venus* (Linné 1758) *Venus Gallia* o *Chamelea gallina* (Linné 1758): Valves petites i mitjanes amb vèrtex doblegat cap endavant, sense cavitat paleal. Superfície formant costelles concèntriques o reticulades, amb púes o laminetes escamoses. De color marronos. Mesura fins a 35 mm. Viu a la Mediterrània i l'Atlàntic.

Es constata una espècie d'escafòpodes, les *dentalium*.

1. Classe: Scaphopoda Família: Dentaliidae Gènere: *Dentalium (Antalis) vulgare* (Da Costa 1778). Mol-lusc amb closca cònic-tubuliforme, lleugerament arquejada i oberta per ambdós extrems. Orifici més ampli davant i l'estret a l'extrem apical. Acostuma a tenir una vora llisa encara que pot presentar una osca o pot estar dilatat per apòfisis tubuliformes o estries longitudinals en un dels extrems. Viu en aigües profundes i poques espècies es troben al litoral. Concretament aquest gènere té un orifici apical estret sense cap osca, és de color blanc opac, amb la meitat superior ataronjat. Pot mesurar fins a 60 mm. Viu a la Mediterrània i l'Atlàntic central a zones de sorra fins a profunditats de 50 m.

Totes aquestes espècies malacològiques han estat documentades a la Península Ibèrica en contextos arqueològics molt diferents i de cronologies també diverses. Les *dentalium*, per exemple, es troben representades al llarg de tots el períodes prehistòrics i les valves de *Glycimeris* també són de les més utilitzades per fabricar braçalets o com a recipients (?) (Moreno 1995).

Aquestes diferents espècies corresponen a hàbitats diversos, encara que la majoria viuen a la sorra o a poca profunditat. Cal dir que geogràficament, el jaciment de Can Roqueta es troba a uns 20 quilòmetres del litoral. Hi haurien dues vies segures d'accedir a la mar: per una banda el riu Ripoll, que pertany a la conca dreta del riu Besòs el i d'una altra banda, la via terrestre que suposa arribar a la costa superant la barrera gens difícil de la serra de Collserola ó la que separa el Vallés de les petites elevacions i turons corresponents a la serralada pre-litoral i litoral.

3.- La identificació de les espècies malacològiques es va efectuar a nivell macroscòpic amb referències bibliogràfiques (Lindner 2000) i la col·laboració de Joan Oller i d'Esteban Álvarez Fernández (Universidad de Salamanca).

Per tal de verificar aquesta zona com a possible àrea de captació vam efectuar una prospecció al llarg del litoral de la comarca del Barcelonès (un total de 4'2 quilòmetres) i el litoral del Maresme (Masnou, Ocata, Vilassar de Mar,) durant uns dies del mes de Gener. Vam recollir sense gaires dificultats exemplars i fragments rodats de valves de *Gycimeris Glycimeris*, *Glycimeris* sp, *Cardium* sp, *Cerastodema Edule*, *Venus Gallia*... Per tant, hem de considerar que era una tasca relativament fàcil de realitzar. Considerem que els pobladors del Vallès tindrien un dipòsit de valves gairebé permanent, tant a zones de sorra com zones de roca. Per tant, l'obtenció directa de la matèria primera malacològica probablement havia estat la via de captació realitzada pels pobladors de Can Roqueta-II.

Matèria primera òssia ⁴

La determinació de les espècies faunístiques emprades en l'elaboració dels ornaments va ser difícil donada la gran modificació de la matèria primera durant el procés de fabricació de l'ornament (fragmentació, poliments, perforacions...) i els processos post-deposicionals (erosió de les superfícies per part de corrents o negaments d'aigua) que van condicionar una determinació aproximativa de les mostres.

Es va observar que ossos d'espècies grans com els bòvids, ovcaprins o els èquids i un únic cas de caní de suïd mascle, haurien estat la base material en l'elaboració de certs ornaments : concretament diàfisis d'ulna i metàpodes serien les parts anatòmiques representades. Aquests animals estan clarament representats al registre faunístic de Can Roqueta-II, tan a nivell d'aprofitament subsistencial com a nivell ritual a les inhumacions.

Matèria primera lítica ⁵

Els ornaments de Can Roqueta-II elaborats sobre matèria primera lítica són un conjunt homogeni de denes de pedra tova, corresponent al grup de minerals de talc o silicats hidratats de magnesi. Podria tractar-se d'esteatita, un mineral que es presenta en masses compactes de color verd o groc de lluentor nacrada opaca o translúcida, amb una varietat de colors que van del verd, gris, vermell o groc tot i que aquesta determinació es manté amb reserves.

ELS ORNAMENTS DE LA PRIMERA MEITAT DEL II MIL·LENNI A.N.E.

Context arqueològic

Pel que fa a les estructures corresponents a inicis del II mil·lenni, aquestes es diversifiquen tant en tipologies com en continguts :

Estructures tipus Fossa Contenidor (E- 211), Estructures tipus fossa-sitja (E- 442), (E-460), (E-506) (E-520), (E-529), (E-589), (E-594), (E- 622), (E-736), (E-753) Fosses amb nínxol d'enterrament (E-36), (E-738), (E-475); Fosses-sitja d'enterrament (E-235), (E- 474), (E-498), (E-644), (E- 653); Fosses-sitja amb ossos aïllats (E-354), (E-759), (E- 626), (E-590), Fossa d'enterrament complex o hipogeu (E-459) i Fossa indeterminada (E-424).

Ornaments de malacofauna

Cargols marins

Els gasteròpodes marins presents a les estructures de Can Roqueta-II són escassos. Corresponen a dues espècies diferents : *Thais haemastoma* (CRII-211-1-97 i CRII-459A-4-4059) i *Charonia lampas* (CRII-354-3-69).

Només l'exemplar de *Thais haemastoma* CRII-459A-4-4059, presenta modificacions antròpiques, concretament una perforació molt clara a l'eix de l'espina, amb traces concèntriques de perforació directa per rotació. Aquest exemplar va aparèixer a un hipogeu d'inhumació múltiple (E-459), concretament a la 4 capa del pou d'accés on es varen localitzar quatre individus: una adulta femenina (amb una anella de bronze al cúbit), un adult sense determinació sexual i dos infantils. L'infantil de menys edat, i que estava en braços de la dona adulta sostenia entre les mans aquesta peça. En aquest cas, és gairebé segur que l'infantil portava el cargol, tal vegada sospès del coll, i que l'arreglava amb les mans (Fig. 2). L'altre exemplar de *Thais* (CRII-211-1-97) va aparèixer en el reompliment d'una fossa-sitja.

L'exemplar de *Charonia lampas* (CRII-354-3-69) van ser localitzat entre el reompliment d'una fossa amb restes antropològiques aïllades d'adult. El mal estat de l'estructura i de les restes de l'individu fa arriscat l'establir una associació directa. Destacaríem si més no que el fragment de *Charonia lampas* havia estat exposat a alguna mena d'acció tèrmica donada la coloració que presentava.

Aquestes dues espècies són presents a anteriors intervencions dins el polígon de Can Roqueta, concretament la de DIASA l'any 1995, en la que es documenta un exemplar de *Thais haemastoma* a l'estructura CR-36 amb una cronologia de bronze final/ferro i un exemplar de *Charonia lampas* d'una estructura sense cronologia adscrita (Bonet 1999).

Pel que fa a Catalunya, a les mines neolítiques de Can Tintorer es va localitzar un exemplar de *Thais haemastoma* també perforat.

4.- Determinació de parts anatòmiques i espècie efectuada per la Dra. Maria Saña (Divisió de Prehistòria, Universitat Autònoma de Barcelona).

5.- Determinació macroscòpica efectuada pel Dr.Xavier Clop (Divisió de Prehistòria, Universitat Autònoma de Barcelona).

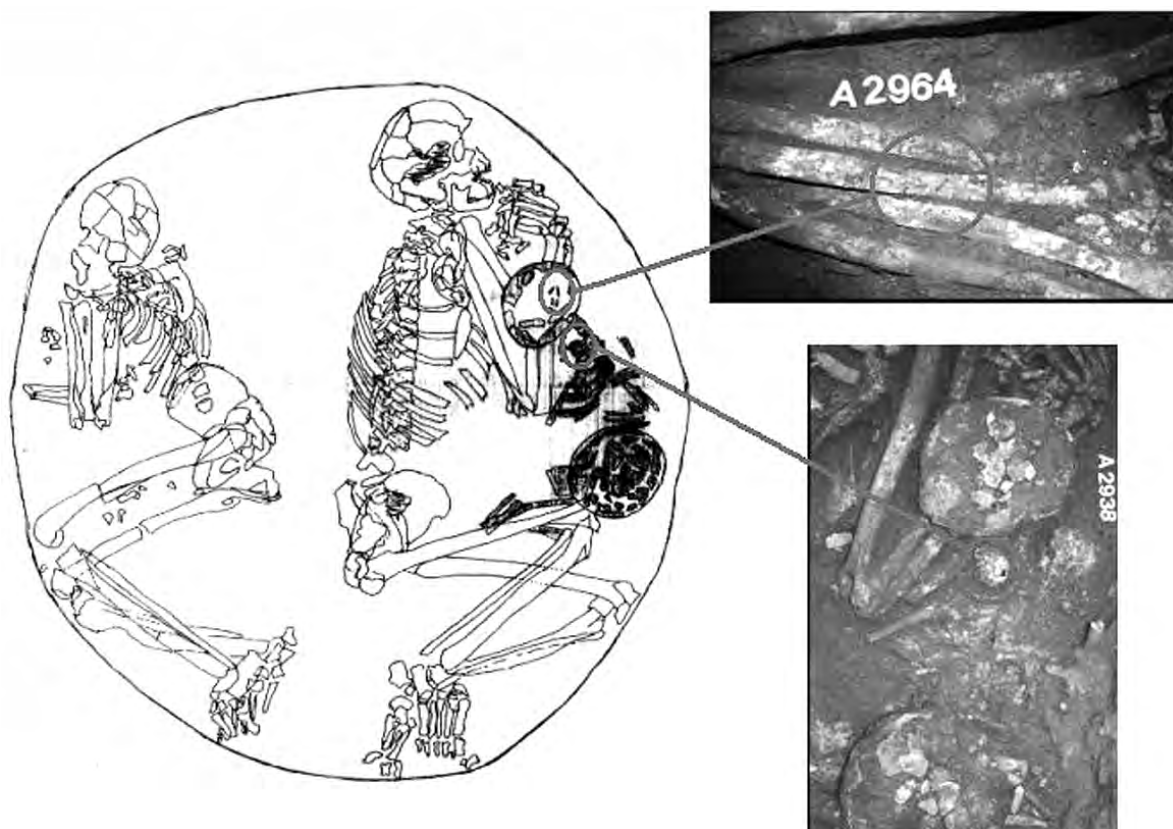


Figura 2. Context arqueològic de l'exemplar de *Thais haemastoma* : E459, associat a infantil.

235

Ja al País Valencià, Pascual (1996) en recull una bona col·lecció d'espècies de gasteròpodes durant tot el neolític, i centrant-nos a nivell cronològic, dins del contexte HCT (Horizonte Campaniforme de transició : 4200-3800 BP), es documenten tres exemplars perforats de *Thais* al jaciment d'*Ereta* i es documenta un més a Cova de les Cendres. A la zona d'Andalusia en trobem a Cueva de los Murciélagos.

Dentalium

Els únics exemplars de *Dentalium vulgare* es localitzen a una única estructura, E498, una fossa d'inhumació múltiple. Són un total de 40 exemplars en els quals, de forma generalitzada s'observa un poliment erosiu generalitzat que ha fet desaparèixer pràcticament les estries i nervis de la superfície. Els extrems estan modificats, en algun cas antròpicament i en d'altres de forma no determinada, presumiblement de forma natural.

Els caràcters morfomètrics de les *dentalium* de la mostra ens indiquen el caire heterogeni pel que fa a les dimensions de les peces. Per una banda cal remarcar els individus gairebé sencers, això vol dir que conserven part de l'extrem anterior, del qual es pot observar una bona part de l'extrem posterior, sovint fracturat o també modificat antròpicament.

Pel que fa a les *dentalium* modificades, aquestes han patit un procés de poliment dels extrems anteriors i posteriors per abrasió. En el cas dels extrems anteriors, gairebé tancats, la obertura s'ha engrandit; en el cas dels extrems posteriors s'ha regularitzat.

També hem pogut observar unes fractures als extrems posteriors que efectuades de forma directa per pressió cap a l'interior. Aquestes inferències són el producte del procés experimental dut a terme durant el treball de recerca. Pel que fa a les traces observades del procés de poliment cal dir que totes presenten estries en totes direccions (tipus 02).

Tal i com es van documentar arqueològicament, es va establir un sistema de suspensió per mitjà d'un engarxament de *dentalium* a partir de les dues perforacions existents als exemplars i la disposició arqueològica, així com per paral·lels arqueològics.

El grup de *dentalium* de la figura 3 formen un conjunt únic localitzat a una fossa d'inhumació múltiple (E-498) amb 8 individus i que es caracteritzava per tenir quatre capes molt diferenciades i per tant, es pot plantejar la hipòtesi, com van fer els excavadors, de parlar d'enterraments primaris successius (Fig. 3). Els inhumats eren 5 infants i 3 adults. No eren els únics ornaments ja que a la mateixa estructura també es localitzaren dos botons amb perforació en V i una petxina perforada.



Figura 3. Exemples de dentalium engarsades de E498.

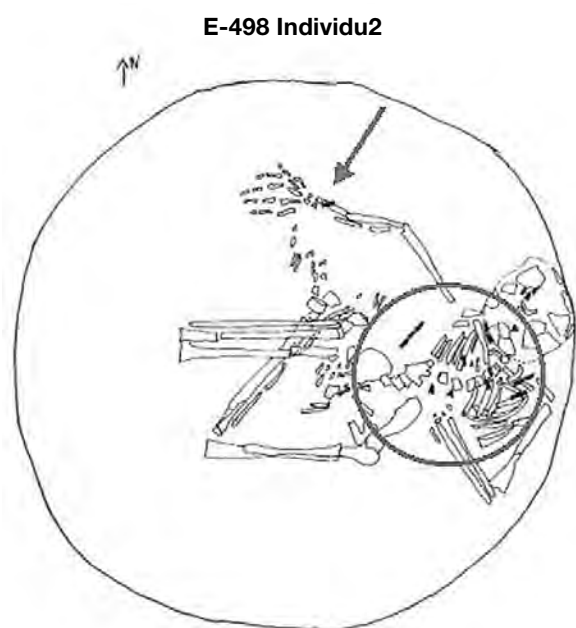


Figura 4. Contexte arqueològic de les *dentalium* associades a l'individu 2 de E498.

L'individu 1, un infantil d'uns 5 anys d'edat tenia associats vora el canell un conjunt de *dentalium*. Aquestes corresponen al grup 1 identificat a l'excavació, així que era versemblant adscriure-se-les.

L'individu 2, de 8 o 9 anys d'edat, apareixia amb una dispersió de *dentalium* per sobre de les costelles i dins el crani, així com al canell i tres d'elles situades al costat del coxal. Igualment, els dos botons amb perforació en V apareixen un a l'alçada de les cervicals i l'altre a sobre d'una vèrtebra toràcica (Fig. 4).

Destaquem igualment una petxina perforada sobre una costella, per tant presumiblement l'hauria portat penjada. Concretament, pel que fa als botons amb perforació en V que apareixen també associats a aquest individu, ja hi havia referents disposats sobre pectorals a la Cista de Can Font (Tossa de Mar) (Petit 1974) i, en casos com les Coves des Carritx i Cova des Mussol, s'apunta la possibilitat que formessin part d'una indumentària que aniria cordada amb els botons a l'alçada que nosaltres constatem en aquí (Lull *et alii* 1999). Pel que fa a les *dentalium* i la petxina perforada sembla prou indicativa la seva situació com si formessin part d'un conjunt engrapat, que podria formar un collar. Remarquem que l'engrapament de les *dentalium* de forma contínua està evidenciat en algunes de les peces, per tant seria un possible collar, al qual es pot incloure la petxina perforada associada. Aquest hauria estat el possible mode o disposició primària d'aquests elements ornamentals.

Finalment, l'individu 3, un infantil d'entre 8 i 9 anys d'edat apareixia arrellegat contra una de les parets de la fossa. S'associen denes de *dentalium* davant del crani. Són dubtoses les que apareixen a la zona lumbar, ja que poden pertànyer a l'individu 2 i s'hagin desplaçat per processos tafonòmics. També hi havia dues ascles de sílex a l'alçada columna.

La resta d'individus de la fossa, (dos infantils i tres adults que ocupen les capes inferiors de la fossa, no tenien cap ornament associat. És possible que, donat el caire d'inhumació successiva, la posició social de l'individu estaria relacionada amb la presència d'aquest tipus d'ornament, a l'igual que podem pensar en una diferenciació segons el sexe. Els paràmetres de l'edat no ens són vàlids, ja hem vist que queden dos infantils de la mateixa edat que no tenen ornaments personals. El tractament, això sí dels adults és clarament diferent: apareixen en desconexió i sense cap element ornamental.

Cal assenyalar que aquest tipus d'ornament representat en aquesta estructura, les *dentalium*, no tenen més paral·lels dins el jaciment ni arreu del polígon de Can Roqueta fins al moment.

Sí que es troben però a altres jaciments de Catalunya, on estan presents a coves amb nivells més antics com Reclau Viver, Mollet, Cova d'en Pau (Serinyà) en nivells de neolític antic i també, dins aquesta cronologia, a l'hàbitat a l'aire lliure de La Draga (Banyoles) (Bosch 1991). Posteriorment se'n troben a cistes com Clot dels Morts I (Castany, 1987), amb 41 exemplars, o sepulcres megalítics com Les Maioles (Rubió, Anoia) (Clop / Faura 2002) dins una cronologia relativa de bronze Inicial; a baumes com la Bauma del Serrat del Pont (Garrotxa) dins contextes del bronze antic, i coves del sud de Catalunya com la de Cau d'en Serra (Picamoixons), Cova de l'Arbonés (Pradell) amb 145 exemplars, Coves I i II de Solà de la Vila (Pradell) i la Cova del Barranc de Rifà

(Vilanova d'Escornalbou) (Vilaseca 1973) totes a nivells del calcolític i bronze antic. Ja en contextes arqueològics més propers, es documentaren a la Cova de la Torre Negra (Sant Cugat, Vallès occidental) (Ten 1979) amb cronologia relativa de calcolític-bronze antic i al Cau de les Guilles (Bigues, Vallès Oriental).

Denes discoïdals

El total de denes de tipus discoïdal de Can Roqueta-II estan adscrites a l'estructura 459, un enterrament múltiple que hem mencionat anteriorment. Aquest conjunt de 24 denes estan fetes en valves d'una única espècie, de *Cardium* sp. (Fig. 5) .

Les denes discoïdals de la mostra són força homogènies: de forma circular, tot i que en alguns casos, els pocs, es decanten cap a tendències rectangulars (4 casos) i ovalades (en un cas).

Les perforacions es troben al centre de la dena, a excepció de CRII-459C-2-1226 que està perforada a la zona basal-mesial i la dena CRII-459C-2-1376 amb perforació central-mesial. El tipus de perforació és sempre bipolar, per tant, efectuat des de les dues cares, la superfície anterior, on sovint s'observen encara nervis de la valva natural, i la superfície posterior.

Totes són de color blanc, tot i que algunes (sobretot CRII-459C-2-1225 i CRII-459C-2-1234) presenten un revestiment o patina translúcida de color marró, que podria ser una resina, encara per confirmar.

A la taula els valors morfològics de les denes veiem una homogeneïtat tangible: els diàmetres màxims de les denes oscil·len entre els 11 i els 16 mm, però la mostra més representativa es concentra als 11, 13 i 14 mm; per una altra banda, els gruixos de les denes es mouen entre 1 mm i 3 mm. Podem entendre que hi ha una estandardització de les formes de les peces i un mateix procés de fabricació. Aquesta estandardització queda igualment reflectida en els diàmetres de les perforacions, entre 1 i 3 mm i produïdes per la mateixa tècnica (Fig. 6) .

El procés de fabricació i producció d'aquestes denes és uniforme i el podem aplicar per a tot el conjunt de la mostra. Un primer pas, una vegada adquirida la matèria primera, en aquests casos valves de *Cardium*, es produeix la fractura intencionada i controlada de la valva en fragments que constituïran les pre-formes inicials. Posteriorment es poleixen aquests fragments fins aconseguir un gruix que pugui ser consistent i a la vegada factible de perforar sense posar en perill la peça, ja que existeix el risc de fracturació. El pas següent és el de la perforació amb estri (de pedra o metall) tipus trepant de forma giratòria o rotativa del fragment, que a la vegada ha d'estar fixat a un sistema que impedeix moure'l. D'aquesta manera s'aconsegueix una perforació concèntrica. És possible, de fet en aquesta mostra es dona, que s'efectuï una perforació bipolar, és a dir, per ambdues superfícies del fragment. Finalment, una vegada aconseguida la perforació, es poleixen

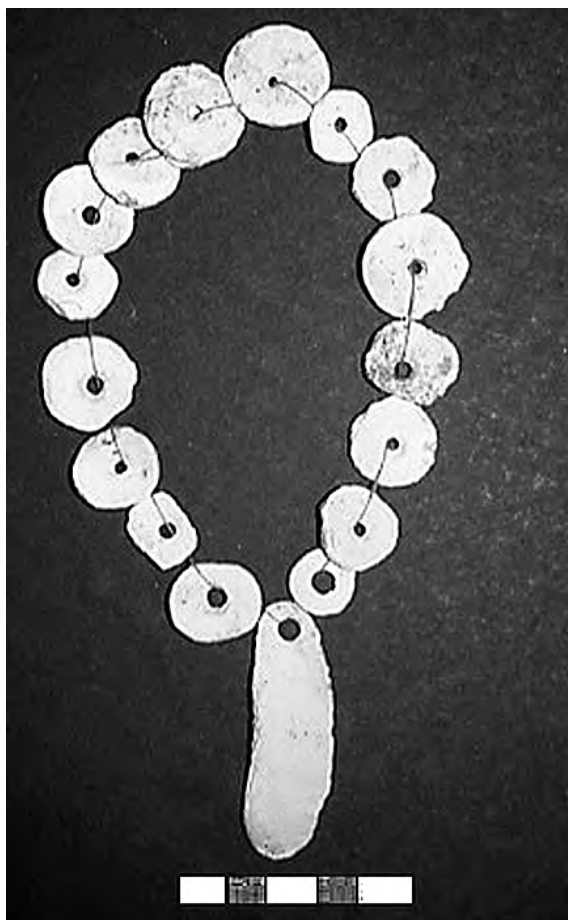


Figura 5. Conjunt de denes i penjoll de cardium de E459.

els contorns per acabar de donar la forma final, de tipus circular en la major part de la mostra.

Les estries de la perforació observades entorn l'orifici són en tots els casos concèntriques, verificant així una possible perforació directa rotatòria d'un estri. En pocs casos hem pogut observar traces del procés de polimentació, ja sigui per l'escàs gruix de la dena com per la seva superfície malmesa i erosionada. Els casos d'estries observats ens permeten adscriure-les al tipus 01 (verticals paral·leles).

Finalment, proposem un sistema de suspensió central en general, on les denes estarien unides per mitjà d'un fil o corda.

Aquest tipus de denes discoïdals de malacofauna es localitzen a contextos arqueològics que van des de el neolític antic, com Barranc d'en Fabra (Amposta) (Forcadell, inèdit) concretament a la inhumació 6 on s'hi varen recuperar 1500 denes discoïdals de cardium, i a Mas Benita (Tortosa). Altres exemples dins aquesta cronologia són la Cova de l'Avellaner, Cova d'en Pau, Reclau Viver, Cova Mariver, Cova de l'Avellana i els hàbitats a l'aire lliure de La Draga (Banyoles) i Plansallosa (Montagut) (Bosch 1991).

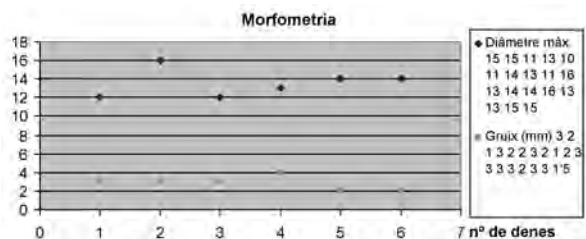


Figura 6. Gràfic de morfometria de les denes de E459.



Figura 7. Penjoll CR11-459C-2-1267.

En contextos del III mil·lenni es troben a Cova de les Aigües de Brics (Lleida) amb més de 100 denes (Maya, 1982), la Cova del Parco (Petit *et alii* 1996), Cova de l'Arbolí (Pradell), Coves I i II de Solà de la Vila (Pradell) (Vilaseca 1973), la cambra pirinenca de Santes Masses (Pinell, Solsonès) (Castany *et alii* 1994), la Cova de les Ànimes (Matadepera, Vallès Occidental) amb 3400 denes de *cardium* (Martí *et alii* 1972) i a la Cova dels Lladres (Matadepera, Vallès Occidental) amb 1800 denes de *cardium* (Bosch 1991).

Fora de Catalunya cal destacar les denes de la Grotte du Pic (Songieu-Ain), en context sepulcral de Bronze Antic (Cartonnet 1986) i al dolmen de Larzac (Constantini 1990).

Menció a part mereixen uns ornaments que mostren paral·lelismes amb els dos exemplars de denes amb revestiment d'una substància semblant a una resina (CR11-459C-2-1225 i CR11-459C-2-1234): són els exem-

plars de dentalium de l'Ossari I de Roquemissou (Gages-Montrezier), amb una cronologia del 2300-1700 aC que tenen un bany d'una substància que s'ha descrit com a ocre o resina (Constantini 1990).

Penjolls

Dins el conjunt de la mostra de Can Roqueta-II només tres peces es poden incloure dins el tipus morfològic dels penjolls. Tots tres són completament diferents entre ells morfològicament to i que els tres estan elaborats sobre valva de *Glycimeris* sp.

CR11-653-1-1: Penjoll amb perforació apical-mesial i amb els contorns arrodonits. La zona apical té tendència circular. Molt polimentada tota la superfície i contorns. Està fragmentat però podria haver tingut una forma subtriangular segons la tipologia de Barge (1982).
CR11-459C-2-1374: Penjoll lonsàgic elaborat a partir de la zona ventral de la valva. Perforat centralment a la zona apical. Polimentat a la superfície i contorn que li ha donat una forma arrodonida a la zona apical i basal i amb una lleugera curvatura. Superfície molt erosionada i amb restes de concrecions. Es pot veure amb les denes a la figura 5.

CR11-459C-2-1267 Penjoll lonsàgic elaborat a partir de la zona ventral de la valva. Perforació excèntrica situada a l'extrem apical. Polimentat en tota la superfície i contorns tot i poder-se observar els nervis de la valva.. Zones apical i basal arrodonides. S'observen restes de concreció. (Fig. 7).

Pel que fa a la tècnica i procés de fabricació dels penjolls mantenim el procés descrit anteriorment per a les denes discoïdals. En un primer moment però, pensem en una pre-selecció intencional de la part de la valva que més interessa transformar i treballar. A continuació, després de la fracturació i el poliment per donar la forma desitjada, es fixaria a una superfície o estri per tal de dur a terme la perforació, directa i rotativa que deixarà traces de tipus concèntric entorn l'orifici. Finalment es produeix l'acabat de la peça novament per polimentació.

Es documenten penjolls a la zona geogràfica i cronològica més propera, com la cova del Frare (Matadepera, Vallès occidental) (Maya/Petit 1995). També en tenim exemplars a la cova de l'Heura (Ulldemolins) (Vilaseca 1973) i un de *Glycimeris* de forma també lonsàgica a la cambra pirinenca de Santes Masses (Pinell, Solsonès) (Castany *et alii* 1994).

A la zona d'Andalusia es troben penjolls de de *Cardium* a Cueva de los Murciélagos (Gavilán 1999) i a França destaquem el penjoll de *Cardium* en context d'enterrament a Ossari I de Roquemissou (Gages-Montrezier) (Constantini 1990).

Disposició de les denes i penjolls en context arqueològic

Les denes discoïdals i els penjolls formaven part d'un únic conjunt que va aparèixer a l'hipogeu E-459. Aquest

hipogeu d'inhumació col·lectiva va proporcionar les denes discoïdals de malacofauna, dos penjolls de malacofauna, un cargol marí, mencionat anteriorment, un botó de perforació en V i una valva perforada. A més, es va documentar una anella de bronze en molt mal estat.

Tractant-se d'un enterrament de tipus col·lectiu és molt difícil poder adscriure ornaments personals a individu, ja que a les capes 2 i 3 del pou es varen trobar restes en desconexió amb presència de denes de malacofauna i una petxina perforada.

Concretament va ser al nínxol C, una inhumació amb 11 individus (8 infantils i 2 adults), on es van recuperar les denes discoïdals i els penjolls.

Durant l'excavació, es van relacionar amb l'individu 6 (les denes i penjolls apareixen sota la columna i costelles de l'individu 6, en conjunt, i algunes disperses inclòs per sobre de l'individu 8) (Fig. 8).

És una dada a tenir en compte el fet que donada la quantitat d'individus apareguts dins l'hipogeu, un total de 26, el nombre d'ornamentació personal és escassa. Destaquem que dos tipus d'ornament, les denes discoïdals i els penjolls que es varen recuperar en aquesta estructura no tenen paral·lels en el propi jaciment i el cas més proper dins el polígon de Can

Roqueta és el recentment excavat a la intervenció de Can Roqueta-Torre Romeu 2002. En aquesta inhumació col·lectiva (CRTR-151) han aparegut prop de 400 denes circulars de malacofauna, de diferent morfometria, tipologia i tècnica d'elaboració que les de Can Roqueta-II associades tan sols a sis individus (Oliva / Terrats, inèdit).

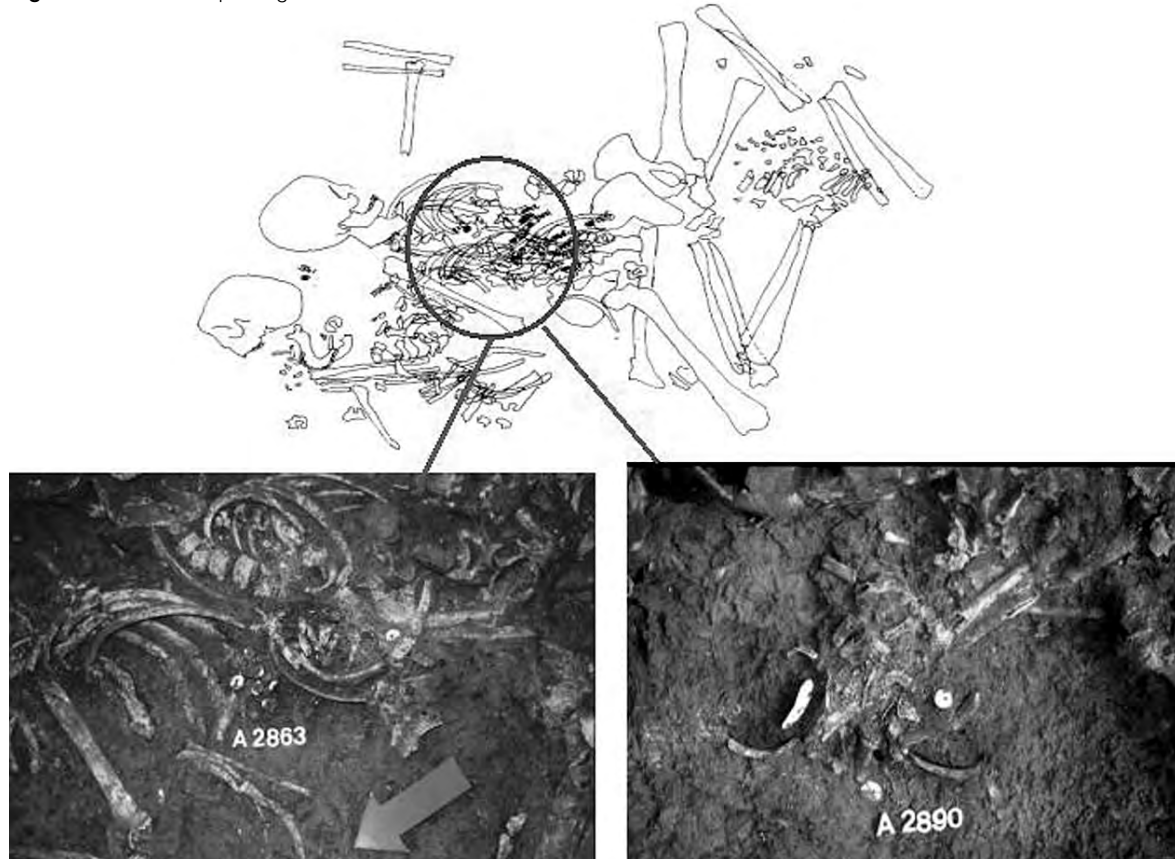
Petxines perforades

La mostra correspon a 16 valves de petxines l'espècie *Glycimeris* sp i *Glycimeris Glycimeris* amb una perforació a la zona de l'umbó.

A nivell general aquestes valves estan perforades a la zona apical, i sovint mostren un rebaix de la línia paleal interna. Els tipus de perforació són de tendència circular (7 casos), rectangular (3 casos), irregular (2 casos), triangular (2 casos) i en un cas la perforació es troba força malmesa. Els poliments de les línies paleals són generalitzats i els agents naturals han causat danys sobre moltes de les valves estudiades, fent que aquestes perdin part de la superfície original.

Podem constatar la gran heterogeneïtat de les diferents valves perforades: les mesures reflecteixen els diferents dimensions de la mateixa espècie que troben representades i que en alguns casos difereixen en 50mm.

Figura 8. Context arqueològic de les denes amb individus 6 i 8 de E459.



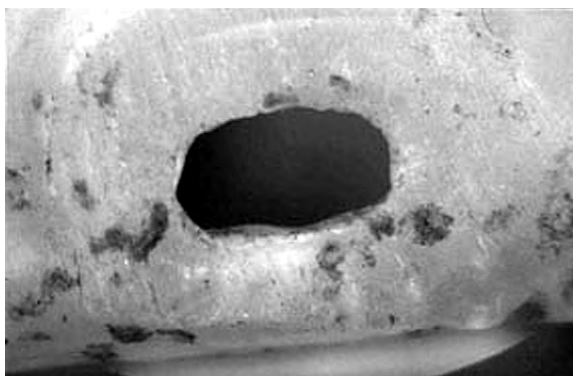


Figura 9. Exemple de tècnica de perforació abrasiva, amb estries paral·leles verticals.



Figura 10. Exemple de tècnica de perforació directa per rotació.

El gruix de les valves oscil·la entre els 5 mm i 1 mil·límetre d'espessor, en correspondència al volum de la valva. Com anteriorment s'ha especificat els diàmetres de perforació amb valor 1 mm poden ser a vegades inferiors. Els diàmetres de les perforacions també són prou heterogenis com per a no poder establir un patró o model estandarditzat. Els diàmetres de perforació més grans no corresponen inevitablement a les valves de més grandària.

Pel que fa a les traces tecnològiques, s'ha observat un poliment important de les línies paleals internes de les valves de *Glycimeris* així com una tendència general de perforar de forma directa, amb un estri, la zona de l'umbó.

Poques vegades es pot apreciar el poliment anterior a la perforació. Trobem igualment 4 casos de perforacions per poliment, per mètode d'abrasió i un cas de perforació natural per erosió marina.

S'han pogut observar traces de perforació i poliment al voltant d'aquesta perforació però pràcticament no ha estat possible veure traces d'ús per dos motius: en ocasions l'orifici està fracturat, això vol dir que s'ha perdut l'original i consegüentment les possibles marques i d'una altra banda està el cas de les petxines perforades de petites dimensions, perforades per abrasió, però el grau d'erosió era important en tota la superfície.

Les estries de perforació ens han permès inferir i corroborar els sistemes de perforació: per a les valves perforades per abrasió es detecten estries del tipus 01 (línies verticals paral·leles) (Fig. 9) i tipus 02 (línies en totes direccions) també corroborades durant l'experimentació. Es documenten perforacions directes, fetes amb un estri, aplicant una tècnica de rotació (Fig. 10).

Finalment, com hem assenyalat, també es donen les perforacions que combinen un primer poliment per abrasió i després el retoc de la perforació de forma directa amb un estri.

Vam establir com a mode d'implicació d'aquest ornament amb l'individu el sistema de suspensió, a partir de perforar la zona apical de la part anatòmica de l'umbó, tot i que no descartem altres funcionalitats en les valves més grans. Les úniques valves perforades aparegudes en context funerari són CR11-235-1-42 (fossa amb un individu en desconnexió anatòmica), CR11-498-2-655 (associada a un individu infantil (individu 2), que la portava penjada) i CR11-590-3-215, que apareix en una fossa amb dues restes aïllades de crani infantil i adult.

La resta de valves formaven part dels reompliments i abocaments que colmataven fosses-sitges.

Les petxines perforades a la zona de l'umbó són molt freqüents a jaciments de les mateixes característiques que Can Roqueta-II. Dins la mateixa cronologia també trobem les valves perforades localitzades a fosses-sitges del jaciment de *Minferri* (Juneda, Les Garrigues) (Equip Minferri 1997) (López 2001).

Al Vallès es localitzaren, per exemple a la Cova de la Torre Negra (St. Cugat), a la fossa CF-6 de Can Filua (Sta. Perpètua de Mogoda) adscrita al bronze inicial, a les sitges del bronze inicial de la UAB (Francés 1995). Cal assenyalar que al mateix polígon de Can Roqueta, ja s'havien localitzat en estructures de cronologies posteriors (Bonet 1999).

Igualment es documenten a coves d'enterrament i megàlits i fins i tot a contextos del neolític antic com les mines de Can Tintorer (Gavà) (Oller *in* Villalba *et alii* 1986) i les inhumacions de Barranc d'en Fabra (Amposta) (Forcadell inèdit).

Dintre d'un marc cronològic del III mil·lenni en trobem a coves com Cova El Pasteral (Cellera de Ter, La Selva) (Bosch 1991), Cau d'en Serra (Picamoixons) (Vilaseca 1973), a megàlits de l'interior com Túmul I de Serra Clara (Castellfollit) i dolmen de Castelltallat (St. Mateu de Bages), els dos al Bages, i megàlits d'Osona com Campsa l'Arca, Fossa d'en Terrades, Can Mirambell o a la Cova de les Griuterres (Guitart 1986).

Esbossos

Dins la mostra és interessant mencionar la identificació d'uns possibles esbossos d'una dena i penjoll de *Glycimeris* sp. Es tractaria de dues peces de les que destaca CRII-590-1-5, que podria ser un exemple d'esbós d'una peça tipus dena o penjoll (Fig. 11).

Segurament es va portar a terme el mateix procés tecnològic que hem apuntat en els casos de les denes discoïdals i els penjolls, únicament que aquí ens queda reflectit sense els dos darrers passos dins la cadena operativa: sense acabar de perforar la peça i sense el procés d'acabat per donar-li la forma definitiva. Va aparèixer associat a restes humanes aïllades i enmig d'un abocament intencional, entre d'altres materials amb una petxina perforada, com s'ha mencionat abans. Es troben esbossos o ornaments no acabats a contextos arqueològics i cronològics molt diferents. Mencionem les denes no acabades del jaciment de Molló de la Torre (Amposta) (Bosch et alii inèdit) dins un context de neolític antic i a Collet de Brics (Sanahuja et alii 1995).

Valves no transformades

Comptem amb sis peces no transformades dins el conjunt de mostres malacològiques de Can Roqueta-II. Com a tals, no hem optat per considerar-les en sí mateixes un ornament personal sinó més aviat com unes aportacions antròpiques no transformades, que poden haver estat objecte d'una funció paral·lela a les peces que si van ser treballades.

En total s'han determinat un total de tres espècies diferenciades que varen ser recollides probablement ja amb els efectes de l'erosió marina: *Cerastoderma edule*, *Cardium* sp. i *Glycimeris* sp. No totes tenen el mateix grau d'erosió però únicament la peça CRII-738b-1-90 ens aporta informació posterior a la seva recollida: la seva exposició a la calor ha modificat la seva superfície i color. Aquesta peça, provinent d'una fossa amb nínxol d'enterrament contenia un individu adult masculí, el qual tenia associades dues peces lítiques de jaspi, molins i ceràmica.

Cal dir que algunes de les peces apareixen associades a algun ornament descrit anteriorment i concretament totes apareixen a fosses-sitja, a excepció de la peça mencionada abans, Al polígon de Can Roqueta, la intervenció de DIASA l'any 1995 va proporcionar exemplars de *Glycimeris* sense perforació al fons de cabana CR-36 dins d'un marc cronològic de bronze final, i a fosses d'abocament de la primera edat del ferro. (Bonet 1999; M^{PA}. Petit 1974) en recollia alguns exemplars a coves sepulcrales i sepulcres megalítics de la comarca d'Osona de l'espècie *Glycimeris*, dins contextos del Calcolític o Bronze Inicial.

Fragments de valva

Vam incloure els fragments de valves ja que considerem d'interès aquests fragments a nivell paleoconò-

mic i per tant, com elements no transformats, inclòs com a únicament matèria primera potencial, ja que alguns apareixen associats a ornaments.

De forma general podem observar un procés erosiu per agents naturals generalitzat, per tant pot tractar-se de fragments recollits vora mar i que no han estat modificats posteriorment a excepció del fragment CRII-753-1-44 que sembla haver estat cremat. Les espècies determinades són *Glycimeris* sp., *Cardium* sp. i *Venus Gallia*. Són fragments que corresponen a diferents parts anatómiques del cos de la valva, per tant, tampoc veiem una selecció intencional d'una zona concreta.

Habitualment és material que es troba amb freqüència però que sovint no queda registrat ni es menciona a les publicacions però a la zona del Vallès es documenta un fragment de *Glycimeris* a les sitges de la UAB, en contexte de bronze inicial (Francès 1991) i a la intervenció de DIASA, dins el mateix polígon de Can Roqueta (Bonet 1999) on també es documenten fragments de valva de *Glycimeris*. En altres zones, J.Oller (1997) menciona dos fragments de *Cerastoderma edule* i tres de *Glycimeris* sp. als nivells del bronze antic de la Bauma del Serrat del Pont (Montagut, Garrotxa) i A. Bonet (2002) menciona un fragment de *Mytilus edulis* al dolmen de Les Maioles (Rubió, Anoia).

ORNAMENTS EN OS

Del total de la mostra de Can Roqueta-II només hi ha 6 ornaments personals produïts en os. Corresponen a 4 botons i 2 botons-separadors amb perforació en V. També està inclòs dins aquest apartat un únic objecte en dent, un caní de senglar.

Figura 11. Exemple d'esbós d'ornament CRII-590-1-5.



Tots els botons de la mostra s'han realitzat sobre suport ossi faunístic, determinant-se concretament la part anatómica, ulnes i metàpode, i l'espècie, el bou ó èquid, encara que no es pot descartar que algun d'ells pugui pertànyer a algun altre mamífer de grans dimensions.

Botons simples perforats en V

Els botons simples, es a dir, els que tenen una perforació en V i dos orificis que convergeixen, de Can Roqueta-II (Est) tenen uns trets comuns i significatius: per una banda, pertanyen al grup de botons prismàtics triangulars de base quadrada o rectangular i semicilíndrics, segons la tipologia de Alexandra Uscatescu (1992); són de reduïdes dimensions i per últim, la seva decoració es basa en motius oculars amb incisió central, normalment en parelles de dos a excepció de la peça CR11-498-2-691, decorada amb quatre cercles o oculi. Tots presenten acabats molt polits, gairebé brunyits, a excepció d'un botó aparegut durant la flotació de sediment que ha perdut el seu context arqueològic. CR11-? (Flotació). Botó fet sobre metàpode o ulna de bou o èquid. És de tipus prismàtic triangular de base rectangular, de petites dimensions (8x6x6mm) i una perforació en V de 2 mm d'ample. Decorat amb dos cercles incisos, un a cadascuna de les dues superfícies planes, i cada cercle amb una incisió central. Molt deteriorat i recuperat durant la flotació de sediment per analítiques.

CR11-459D-2-4907, botó fet sobre metàpode o ulna de bou de tipus prismàtic triangular de base rectangular de petites dimensions (9 x 8 x 5 mm) amb perforació en V de 2 mm.. Decorat amb quatre cercles, dos cercles incisos a cada lateral i una incisió al centre de cada cercle. Presenta poliment i brunyit de superfície exterior (Fig. 12).

CR11-475-3-422, botó elaborat sobre metàpode o ulna de bou ,del tipus prismàtic triangular de base quadrada, amb perforació en V (2 mm d'ample) i amb unes dimensions de 13x8x6mm. Amb decoració de dos cercles incisos, un a cada lateral, amb incisió central.

Figura 12. Botó CR11-459D-2-4907.



CR11-498-2-691, botó fet sobre metàpode o ulna de bou ,del tipus prismàtic triangular amb perforació en V de 2mm d'ample i d'unes dimensions de 10x7x7 mm. La base és de tendència rectangular. Decorat per quatre cercles incisos, dos a cada lateral. Cada cercle té una incisió central que en un cas perfora el botó i es comunica amb la perforació angular en V.

Botons-separadors perforats en V

Els anomenats botons-separadors, amb la característica doble perforació en V, per tant amb quatre orificis, són totalment diferents entre ells : un és semicilíndric de base rectangular i l'altre de tipus prismàtic triangular amb base rectangular. Cap dels dos està decorat i és necessari dir que el botó-separador CR11-424-1-7 es conserva fragmentat i en molt mal estat per motius tafonòmics, segurament per erosió d'aigua.

CR11-424-1-7. Botó-separador elaborat sobre diàfisi d'ulna de bou, amb perforació en V (de 2mm d'ample) i fragmentat (16x11x7mm). Superfície molt erosionada per l'aigua, i conserva només la meitat del cos. Secció prismàtica triangular i perforació angular en V ben comunicada.

CR11-474-1-484 Metàpode o ulna de bou Botó-separador del tipus semicilíndric, de base rectangular de 24x10x5 mm i amb doble perforació angular en V, ambdues perforacions de 2mm d'ample. Sense decoració. Molt polit (Fig. 13).

El procés de treball inferit compren des del debastament de la part òssia escollida, l'asserrat d'una làmina o fragment que seria la pre-forma inicial del botó, el poliment per tal d'acabar de donar-li la forma desitjada, la perforació amb un estri capaç d'assegurar una perforació en angle de V i finalment, en el nostre cas concret, optem per situar el procés decoratiu com a cloenda del procés de producció.

El tipus de perforació és molt homogènia i per tant es planteja una perforació directa amb un perforador lític (trepant) que amb un moviment giratori en dues direccions alternants produeix el tipus de perforació observada. La col·locació i sistema de fixació de la peça a perforar és important, ja que si mantenim la superfície plana l'orifici que s'obté no aconsegueix ser angular sinó concèntric recte, tal i com hem pogut comprovar i expliquem al capítol corresponent a l'experimentació. Els tipus de traces observades no són d'ús sinó de tecnologia. En general es veu un poliment abrasiu del contorn de la peça a excepció novament de la peça CR11-424-1-7, que mostra clarament les estries del pas de l'aigua sobre la superfície.

El mode de suspensió/fixació d'aquests objectes és encara una qüestió oberta: d'una banda, ens podríem inclinar per un tipus de fixació a un teixit o roba, cosa que altres autors ja han apuntat (Lull *et alii* 1999) o una suspensió engrapada i alternada, formant un collar, tipus el de la cista de Can Font. El baix nombre d'efectius a

Can Roqueta no ens permet recolzar aquesta hipòtesi. Els botons de perforació en V comencen aparèixer a finals del III mil·lenni cal. ANE i es documenten tan a llocs d'hàbitat com a contextos funeraris. La seva presència es dona a Europa i illes mediterrànies representats en diferents morfologies (botons piramidals, botons semicilíndrics, botons Durfort, botons de base quadrada...) i produïts en diverses matèries primeres (dent, malacofauna, os, marfil...).

El tipus morfològic de botó de Can Roqueta-II (est) apareix a contextos de tipus funerari i escassament a zones d'hàbitat.

Precisament, el botó prismàtic és el tipus que més s'ha documentat a Catalunya, que juntament amb la zona del Pirineu francès es consideren els focus originaris. Bàsicament apareixen a megàlits de l'Empordà (Cabana Arqueta, Cementiri dels Moros...) (Tarrús *et alii* 1990) megàlits de comarques de l'interior com Osona i Bages (Cuspinar, L'Espina, Cruïlles, Fossa d'en Terrades...) i cistes sepulcrales com la de Can Font (Tossa de Mar) (Petit 1974). També estan documentats a coves o abrics de les zones interiors (Cova del Calabre, Les Encantades de Martís,...) (Toledo 1990). Al Vallès Occidental i Vallès Oriental se'n troben exemples a la Bòbila Bellsolà (Sta. Perpètua de Mogoda) (Marcet / Petit 1985), *Cova del Frare* (Matadepera) (Petit 1985), uns set botons a la Cova de la Torre Negra (St. Cugat del Vallès) (Ten 1979). Els botons simples amb decoracions, sempre de motius oculars amb una incisió central, aquests són escassos i gens corrents als jaciments catalans. Es troben pocs paral·lels: els botons simples amb dos cercles incisos s'havien documentat a la fossa CF-2 de Can Filua (Sta. Perpètua, Vallès Occidental) (Martí *et alii* 1995), al dolmen de L'Espina (Collsuspina, Moià) i a El Cuspinar (Moià) (Batista 1961); els botons simples amb quatre cercles incisos està documentat a El Cuspinar (Petit 1974). Destaquem uns casos semblants a la peça CR11-498-2-691, amb una incisió que perfora el cercle decorat i conflueix amb la perforació en V. Serien els casos, en sentit invers de La Encantada (Ciudad Real) i Son Mulet (Mallorca) on un dels orificis de les perforacions en V surt a l'exterior.

Pel que fa als botons-separadors, destaquem que de botons-separadors semicilíndrics, es van recuperar a la Cova de Can Simó (Girona, Gironès) (Petit 1974), Fossa d'en Terrades (Muntanyola, Osona), Serra de l'Arca I (Aiguafreda, Vallès Oriental) (Uscatescu 1992) i a l'estructura A.6 de la Bòbila Madurell (St. Quirze del Vallès, Vallès Occidental) i de botons-separadors prismàtics a Serra de l'Arca I (Aiguafreda, Osona), Camp sa l'Arca (Rupit, Osona), L'Espina (Collsuspina, Osona), Serrat de la Bassa (Balenyà, Osona), Fossa d'en Terra-



Figura 13. Botó-separador CR11-474-1-484.

des (Muntanyola, Osona), Cova del Toll (Moià, Bages), Cova dels Encantats (Pla de l'Estany) (Esteva 1965; Petit 1974) i un exemplar a Cova del Frare (Matadepera, Vallès Occidental) (Uscatescu 1992).

Dent

L'únic element sobre dent és una canina dreta de suïd. Té més de la meitat de la corona molt desgastada. Sense cap forma determinada i en un principi no s'aprecien traces sense cap aparent modificació antròpica. La seva associació a un botó en V i el fet d'aparèixer en context d'enterrament ens ha permès incloure'l dins aquesta mostra.

PROCÉS I RESULTATS DE L'ESTUDI EXPERIMENTAL

Per efectuar aquest estudi experimental vam partir de la premissa que aquest ens serviria per contrastar unes hipòtesis per caracteritzar els processos de treball que havíem inferit a partir del registre arqueològic.⁶ L'objectiu no era fer una rèplica de certs objectes de Can Roqueta-II, sinó intentar reproduir els possibles gestos i processos d'elaboració que aquests objectes podien haver implicat. Les diferents tècniques emprades, les matèries primeres utilitzades, els resultats que s'anaven aconseguint i la cadena de processos per tal d'aconseguir una forma-tipus determinada ens ha mostrat tot un seguit de conclusions, ja explicades en algun apartat. L'experimentació es va dur durant una jornada sencera durant la qual es van posar en pràctica processos d'elaboració de vuit formes-tipus d'ornament en malacofauna i una forma-tipus en os. Posteriorment s'ha utilitzat una lupa binocular de 10w x2X i 10w x 4X per observar els tipus de traces resultants del procés experimental.

6.- Agraïxo l'ajuda d'Antoni Palomo en el disseny i elaboració d'aquest estudi experimental.

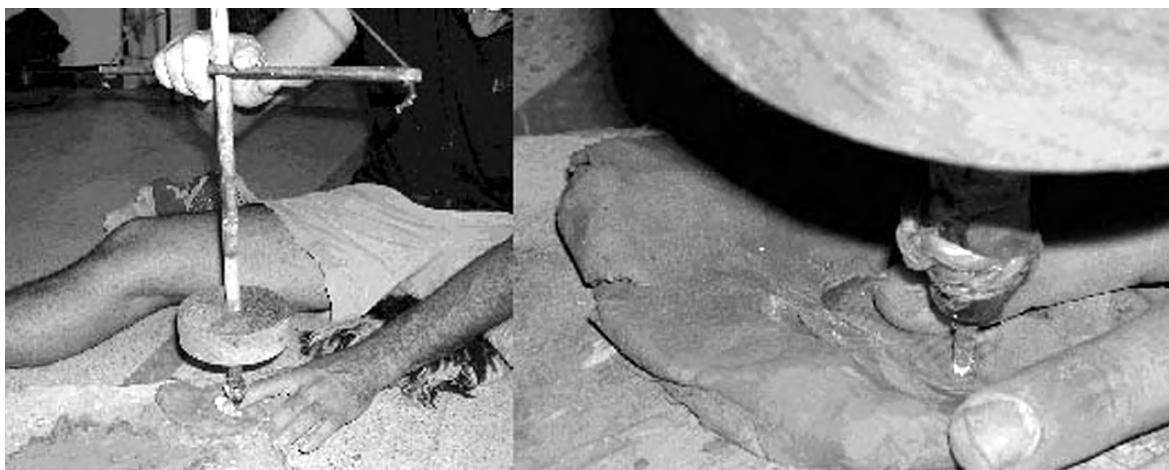


Figura 14. Escenes de procés experimental. Fabricació de penjoll.

Les eines utilitzades van ser: un pressionador de banya de daina (*Dama Dama*), un taladre de sílex, percussors de sorrenca, trepants de sílex amb trepant de volant d'inèrcia, un suport d'argila per fer-los servir de modus de fixació i suports de sorrenca dura.

Els processos i resultats segons les formes-tipus van ser els següents :

En les *dentalium* vam fracturar l'extrem proximal de forma intencional i controladament contra la superfície de la pedra sorrenca. Les traces resultants de l'abradió eren horitzontals paral·leles (03). Els extrems apareixen dentats degut a la fracturació controlada.

Per veure la tècnica per aconseguir *dentalium* amb poliment per abradió d'un o dels dos extrems vam fregar els dos extrems de la *dentalium* contra la superfície de la pedra sorrenca fins aconseguir un arrodoniment dels mateixos. Les traces resultants mostraven abradió horitzontal paral·lela (03) i estries en totes direccions (02). Així, els processos portats a terme durant l'experiment poden haver estat els duts a terme en el procés de fabricació de les *dentalium* de l'estructura 498. Tant les tècniques, com els instruments utilitzats poden trobar-se a l'abast dels pobladors de Can Roqueta-II (Est). El temps invertit en aquestes formes d'ornament no supera els pocs minuts per peça.

Les traces i resultats obtinguts en les *dentalium* ens mostren que no existeix un patró uniforme per a la transformació de la *dentalium*, sinó que aquest varia. Per tant, no es busca una única forma en l'acabat i processat de l'ornament. Podríem suposar que en realitat es valora la matèria primera i no el producte transformat.

Per veure com s'havien pogut perforar les *Glycimeris*, el tipus és el més representat dins el conjunt de la mostra, es va polir la superfície de la línia paleal interna contra la superfície de la pedra sorrenca i posteriorment, se subjectava la valva de *Glycimeris* amb la mà mentre s'efectuava una perforació unipolar amb un taladre

manual de pedra, concretament un taladre de sílex, alternant de forma rotativa en dues direccions.

Les traces de poliment mostraven estries en totes direccions (tipus 02); el poliment dels contorns i línies paleals presenten igualment estries en totes direccions (tipus 002). Les traces de perforació resultants eren irregulars i en diverses direccions. El temps d'inversió en l'elaboració de la peça no superava els 30 minuts.

Per aconseguir elaborar el penjoll de *Glycimeris* es va fracturar la valva per tal d'obtenir un fragment corresponent a la part ventral i de poca curvatura. A continuació es poleixen els contorns i les dues superfícies del fragment escollit contra la superfície de la pedra sorrenca fins aconseguir una preforma allargada i amb cantons arrodonits. Finalment, es col·loca en un suport de fixació consistent en una massa d'argila, on s'enclava i es perfora de forma bipolar l'extrem més apical, una vegada orientada la peça, amb el trepant (Fig. 14). Les traces del poliment resultants són estries verticals (tipus 01); les traces del poliment dels contorns són línies paral·leles obliqües (tipus 003). Les traces de la perforació van ser estries concèntriques.

Els diferents tipus de penjoll que tenim representats a la mostra arqueològica poden haver estat obtinguts a partir d'aquest procés. De fet, tant pel que fa a la matèria primera dels instruments utilitzats com pel que fa a les traces observades mostren similituds amb la mostra arqueològica. El temps invertit ja va ser superior al d'altres formes d'ornament, aproximadament una hora. En l'elaboració de la dena circular de *Cardium* es va fragmentar la valva de *cardium* pels contorns fins aconseguir una preforma inicial. Després s'efectua el poliment dels contorns i superfície del fragment contra la sorrenca per tal de donar-li una forma arrodonida. A continuació, es va fixar a la massa d'argila que funciona com a suport de fixació i s'efectuà la perforació amb el trepant de forma bipolar.

Les traces de poliment són estries en totes direccions (tipus 02). Les estries de poliment dels contorns són línies paral·leles obliqües (tipus 003). Les traces de perforació eren estries concèntriques.

L'obtenció experimental d'aquest ornament ens va permetre comprovar un procés de treball totalment factible, tant pel que fa a matèries com en temps invertit (uns 30 minuts) com pels instruments emprats. La presència de preformes dins la mostra arqueològica del jaciment de Can Roqueta-II (Est) ens ha servit per evidenciar un pas de la possible cadena operativa del procés de fabricació d'aquests ornaments.

El procés més costós de tota l'experimentació va ser el del botó en os amb perforació en V. El resultat va ser un botó-separador (22x11x 7'5mm) amb doble perforació en V (3mm diàmetre) tot i que atribuïm la mateixa tècnica i procés als botons amb perforació simple en V. El primer pas va ser marcar amb un perforador de sílex la part de l'os que s'escull per fragmentar. Es va anar rebaixant per asserrat fins aconseguir, amb un percussor, fracturar l'os i obtenir una làmina que serà la que finalment proporciona el gruix i llargada de l'objecte. Aquest és el procés més laboriós i costós.

A continuació s'efectuà el poliment de l'os contra la superfície de la sorrenca i se li dona la forma desitjada, en aquest cas amb una secció entre trapezoïdal o semicilíndrica. La perforació s'inicia amb un taladre manual de sílex i es continua amb la ballarina. Durant el procés de les perforacions col·loquen el botó fixat a la massa d'argila i amb el botó pla, cosa que ens fa adornar-nos que, malgrat inclinar la ballarina, les perforacions són més profundes que no pas en V, per tant, l'espai de separació entre les dues perforacions amenaça de trencar-se. Decidim inclinar el botó per fer la perforació des de el lateral i aquesta vegada sí que s'aconsegueix una perforació en angle de V. Una altra constatació que es va evidenciar durant aquest procés va ser el del tamany dels trepants de perforació: els trepants han de ser de menys de 2'5 mm perquè de més tamany es realitza un orifici massa gran i massa profund. Finalment s'acaba de polir la superfície de botó.

Les traces del poliment de les superfícies són estries en totes direccions (tipus 02), a l'igual que les traces del poliment dels contorns de la peça. Les traces que hem pogut observar entorn les quatre perforacions són de tipus concèntric.

No s'ha provat d'efectuar decoracions. Concretament es tractava de decoracions oculars amb una incisió al centre. Es planteja la possibilitat que el cercle del "oculi" es fes amb un objecte dur, de metall o os, amb forma de tub. Aquesta proposta es basa en l'observació de la manca de traces al voltant de les línies del cercle que poden produir objectes amb punta, tant de pedra (els perforadors o trepants) com de metall (les agulles) i també per la regularitat i estandardització, a vegades amb superposició, dels cercles.

ELS ORNAMENTS PERSONALS AL VALLÈS I CATALUNYA DINS EL MARC CRONOTEMPORAL DE CAN ROQUETA-II

El món corresponent a finals del III mil·lenni i els començaments del II a la zona del Vallès es caracteritza per una varietat d'assentaments i una àmplia varietat de tipologies d'enterrament. La cultura material associada a aquests jaciments, i concretament els ornaments personals destaquen, en contraposició a totes aquestes formes d'enterrament, per la seva homogeneïtat.

Les formes i tipus que se'n deriven de finals del III mil·lenni, els trobem ben representats a jaciments bàsicament funeraris com la Cova de la Torre Negra (St. Cugat del Vallès, Vallès Occidental) amb divuit enterraments es varen localitzar 11 botons de perforació en V, denes de collar de malacofauna i denes d'os (Ten 1979); de la mateixa manera, a unes altres inhumacions, molt a prop de Can Roqueta, al Torrent de Sant Oleguer (Sabadell) s'havia documentat un botó piramidal associat igualment a ceràmica Campaniforme (Martí *et alii* 1995).

Així mateix, el sepulcre múltiple de Can Vinyals (Sta. Perpètua de Mogoda, Vallès Occidental), una fossa amb nínxol que contenia un infantil i dos adults, també hi aparegueren botons de perforació en V, com a l'hipogeu de Can Filua (Sta. Perpètua de Mogoda, Vallès Occidental) una estructura complexa on s'identificaren un mínim 14 enterraments primaris (Martí *et alii* 1995). Mencionem igualment la Cova del Frare (Matadepera, Vallès Occidental) amb diversos nivells des de el Bronze Inicial fins al Neolític Final que va proporcionar fragments de punxons en os, braçalets de malacofauna i novament botons de perforació en V (Petit 1985). Finalment, destaquem la Cova de les Ànimes, que tot i situar-se cronològicament a moments anteriors, el que s'ha anomenat eneolític, amb més de 3400 denes discoïdals de cardium, 25 penjolls, 3 valves de malacofauna no determinada, 23 denes de collar tipus "Ànimes" i 1 valva de *Cypraea* perforada configura el registre d'ornamentació personal més important del Vallès (Martí *et alii* 1972).

Per tant, tipus d'ornaments com denes de malacofauna i sobretot els botons de perforació en V són peces recurrents i que els pobladors del II mil·lenni continuaran emprant: a jaciments com Can Bosch de Basea (Terrassa), un sepulcre col·lectiu en fossa, i per exemple a jaciments com la Bòbila Madurell (St. Quirze del Vallès) (Petit 1985) i les fosses del poliesportiu de la UAB (Francès 1995) es troben presents exemplars de valves de *Glycimerys*.

Com hem vist en els diferents apartats de cada morfotipus, es troben igualment representades les denes discoïdals de cardium i els penjolls, així com les petxines perforades a l'umbó. També destaquem la presència d'anells/es de bronze, en el cas de Can Roqueta-II, l'estructura E459, que també recollia ja M^a.A. Petit (1974) com a objectes característics del bronze antic.

CONCLUSIONS

Els ornaments personals d'inicis del II mil·lenni al jaciment de Can Roqueta-II presenten unes característiques similars, tan a nivell morfològic com a nivell tecnològic i d'aprofitament dels recursos respecte als ornaments documentat arreu del nord-est peninsular durant aquest mateix moment.

Els ornaments, sobretot els de les inhumacions, són fets amb matèries primeres relativament fàcils d'aconseguir, tot i que la tècnica d'elaboració d'alguns morfo-tipus és costosa i implica diferents passos dins el procés de producció (el cas de les denes de *cardium* i els penjolls). Del total d'estructures localitzades a Can Roqueta-II adscrites al Bronze Inicial, més d'un centenar, cal dir que la tercera part de les fosses són de caire funerari i només tenim ornamentació a 13 enterraments. Aquesta dada és prou significativa a l'hora de plantejar els següents supòsits:

- La utilització de certs tipus d'ornament en enterraments col·lectius, a més tots ells de morfologies diferents, ens fan pensar en possibles grups diferenciats dins una mateixa comunitat, amb uns elements personals que ens estarien demostrant aquesta dada. Tenim els exemples de:

- Els individus inhumats a l'estructura 498, una fossa amb inhumacions successives d'individus infantils i individus adults en desconnexió al fons. Tots tres individus infantils tenien un mateix tipus d'ornament, les *dentalium* engrapades en forma de polsera (individu 1), un collar (individu 2) i una forma no determinada de l'individu 3 i ens manifesten una clara predeterminació d'uns objectes de caire personal i individual associats a aquests infants.

- El mateix cas veiem a l'hipogeu 459, amb gairebé 30 individus inhumats i on les denes discoïdals de petxina i els penjolls, estan disposats sobre dos individus, però que correspondrien a un únic collar. En aquest cas parlem d'un element diferenciador i és significativa, per ara, l'absència d'aquest tipus d'ornaments en altres estructures de Can Roqueta.

Cal assenyalar també en aquest hipogeu, la presència d'un cargol marí perforat intencionalment a l'espina, en "possessió" d'un infant i dues anelles de bronze associades a les extremitats superiors d'almenys un individu femení. Podrem establir una associació entre tipus d'ornament, tecnologia de manufactura i matèria primera, cost de producció i elaboració, amb diferenciacions entre grups?

- La presència d'objectes com els botons de perforació en V decorats ens fa qüestionar la utilització de certes matèries: només comptem amb 6 exemplars, quatre botons simples i dos dobles, per tant hi ha una infra-representació de l'ornament sobre os que no es correlaciona amb les importants restes faunístiques determinades en aquesta cronologia al jaciment. Per què?

Tenia menys valor la matèria primera òssia per a la fabricació d'ornaments o era una matèria destinada únicament a peces significatives? Pel seu cost de producció? (ja hem vist que era la forma-tipus més difícil d'obtenir).

D'altra banda, els botons simples estan decorats amb cercles incisos que es devien fer una vegada acabada de donar la forma definitiva, tècnica que com hem pogut experimentar, força costosa. Si la seva funció, com s'ha apuntat anteriorment, podria ser la d'anar cosits o formar part d'un sistema de tancament d'una cobertura o capa, porten implícita una informació de qui s'amortalla i qui no? Només estan associats a certs individus de la pròpia comunitat?

És cert que el cost de fabricació és alt en molt casos però no impossible de realitzar de forma més o menys metòdica com s'ha posat de manifest al procés experimental. De fet, un sol individu pot arribar a produir de forma continua molts ornaments semblants a aquests.

No desestimem el caire d'objecte quotidià que atorguem als ornaments sinó que les evidències empíriques només ens mostren unes vessants. No podem oblidar la presència d'ornaments a fosses d'abocament i fosses contenidors. Els tipus d'objectes que apareixen són valves perforades de *Glycimeris* de tamany mitjà o gran, perforades amb la tècnica de percussió directa. Alguns autors apunten a la idea que aquestes valves es feien servir per l'enllumenat o per contenir sòlids, com ocre (Martí *et alii* 1997), però no hem detectat restes d'ocre a l'interior de les valves de Can Roqueta-II. També apareixen valves molt rodades i erosionades per agents naturals i esbossos. Es tracta de rebuigs de potencials fragments de matèria primera destinada inicialment per a ornaments?

El fet d'inhumar amb certs objectes i determinats ornaments personals, denota situacions socials i econòmiques diferenciades segons grups o clans dins la comunitat de Can Roqueta-II? També es pot relacionar amb una certa diferenciació en la disposició dels inhumats?

Aquest fet no és tan clar degut al caire col·lectiu d'algunes inhumacions múltiples, que comporta arranjaments d'espai i per tant desconnexions anatòmiques d'individus. Es pot apreciar a les estructures de la mostra en un cas concret, el de E498, on els individus adults, els primers en ser inhumats, no tenen ornamentació.

Cas apart són els ornaments com les valves perforades i esbossos apareguts en fosses amb restes antropològiques aïllades, que afegeixen més problemàtica a l'hora d'establir unes possibles diferenciacions socials reflectides no només per la disposició de l'individu en el moment de la inhumació sinó també per l'associació amb altres elements materials. Aquesta qüestió que queda palesa en el rebliment de fosses, com per exemple les restes faunístiques dipo-

sitades i que connoten *fets rituals*: queda clara l'associació de valves perforades de grans dimensions amb restes d'animals com bòvids i suïds (E460, E520, E590) a fosses d'emmagatzematge. De forma molt més significativa trobem els exemples en estructures d'enterrament: d'una banda està el cas de E474, una inhumació individual amb una deposició intencional-ritual de dos cànids en connexió i col·locats en forma de creu, acompanyats d'ofrenes de bòvids i caprins, i per una altra banda, la presència gairebé recurrent als reompliments d'estructures amb restes antropològiques aïllades. Aquest fet, que s'ha evidenciat a altres jaciments de les mateixes característiques com Minferri (Juneda, les Garrigues) ens mostra tractaments específics en determinades inhumacions, que denoten una certa diferenciació inclòs entre individus dins una mateixa inhumació (AAVV 2001).

Dins aquesta problemàtica és clar doncs, que no comporta la mateixa despesa i inversió per al grup un morfo-tipus ornamental recurrent, que un tipus diferent i específic; ni unes ofrenes faunístiques consistents en indivi-

dues sencers, que en parts anatòmiques iguals o diferenciades; de la mateixa manera que tampoc ho és la presència d'un determinat nombre de molins, ni esclats de sílex...

Ara per ara, amb els elements que tenim, podem afirmar que hi ha tractament ritual distintiu en alguna inhumació, tan pel que fa als elements dipositats com als elements personals associats als individus, i que hi ha una presència significativa de conjunts d'ornaments tancats, es a dir, un morfo-tipus d'ornament específic per a algunes inhumacions.

El reduït nombre d'estructures d'enterrament amb ornaments ens fa pensar en aquests com un ítem distintiu dins el context funerari de Can Roqueta-II, però no com uns elements restringits socio-econòmicament, ja que apareixen en diversos contextos arqueològics. Per tant, podria tractar-se d'uns elements de diferenciació social, tot i que calen més dades referents a altres estudis interdisciplinaris i també d'altres jaciments de la mateixa franja cronològica per poder validar o desestimar aquesta hipòtesi.

BIBLIOGRAFIA

ALCALDE, G., MOLIST, M., SAÑA, M., TOLEDO, A. 1997, El procés d'ocupació de la Bauma del Serrat del Pont (la Garrotxa) entre el 2900 i el 1450 cal AC, *Publicacions eventuales d'Arqueologia de la Garrotxa n° 2*, Museu Comarcal de la Garrotxa, Olot.

ALVAREZ, E. 1999, Las perlas de madera fósil del terciario y los objetos de adorno-colgantes sobre dientes de zorro y ciervo del Magdaleniense de Gönnersdorf y de Andernach-Martinsberg-2, (Neuwied, Rheinland Platz, Alemania), *Zephyrus* LII:79-106.

AAVV 2001, *Colors de Terra. La vida i la mort en una aldea d'ara fa 4000 anys. Minferri (Juneda)*, Quaderns de la Sala d'Arqueologia n° 1, Institut d'Estudis Ilerdencs, Lleida.

BARGE, H. 1982, *Les parures du Néolithique ancien au debut de l'age des metaux en Languedoc*, Paris: CNRS.

BATISTA, R. 1961, *Sepulcros megalíticos de la comarca del Moyanés. Corpus de monumentos megalíticos*, Fascicle 1, Barcelona

BOSCH, A. 1991, *El Neolític Antic al N.E. de Catalunya*, Tesis doctoral, inèdita.

BOSCH, J., ESTEBAN, M., BUXÓ, R., RODON, T., PIQUÉ, R., BERGUEDÀ, M. (inèdit), *El Molló de la Torre (Amposta, Montsià)*, Memòria de les excavacions entregada al Servei d'Arqueologia de la Generalitat de Catalunya.

CARLÚS, X., LARA, C., LÓPEZ, J., OLIVA, M., PALOMO, A., RODRÍGUEZ, A., TERRATS, N., VILLENA, N. (en premsa), El paraje arqueológico de Can Roqueta (Sabadell, Vallès Occidental): diacronia

y tipología de las ocupaciones, *XXVII Congreso Nacional de Arqueología*, Instituto de Estudios Altoaragoneses, Diputación de Huesca.

CARTONNET, M. 1986, La grotte sépulcrale du pic a Songieu (Ain), *Études Préhistoriques* 17, 17-22.

CASTANY, J., ESTANY, I., GUERRERO, LL. 1994, La cambra pirinenca de Santes Masses. Un sepulcre col·lectiu del bronze antic, *Memories d'intervencions Arqueològiques a Catalunya* 14, Generalitat de Catalunya.

CASTANY, J. 1987, Noves aportacions al megalitisme de l'interior de Catalunya, *Cota Zero*, Dossier Megalitisme, Arquitectura i Societat, Vic.

CLOP, X., FAURA, J. M. 2002, El sepulcre megalític de Les Maioles (Rubió, Anoia), *Estrat. Revista d'Arqueologia, Prehistoria i Historia Antiga* 7, ed. Igualada, Secció d'Arqueologia del Centre d'Estudis Comarcals d'Igualada.

CONSTANTINI, G. 1990, *Musee du Rouergue. Parures. Bijoux et accessoires dans l'archéologie avyronnaise, du Néolithique au 17e siecle*, Ed. Musee archeologique de Montrozier.

EQUIP MINFERRI 1997, *Noves dades per a la caracterització dels assentaments a l'aire lliure durant la primera meitat del II mil·lenni cal. BC: primers resultats de les excavacions en el jaciment de Minferri (Juneda, les Garrigues)*, Revista d'Arqueologia de Ponent 7.

ESTEVA, L. 1965, *Sepulcros megalíticos de Las Gavarres (Gerona). Corpus de sepulcros megalíticos*, fascicles 3 i 4, Barcelona.

FORCADELL, A. *Estudi de les restes malacològiques de Barranc de Fabra* (inèdit).

- FRANCÈS, J. 1991, Les estructures del Bronze Antic del poliesportiu de la UAB: primers resultats, *Limes*, Cerdanyola.
- FRANCÈS, J. 1995, Noves excavacions al sector est del jaciment del poliesportiu de la UAB (Cerdanyola, Valles Occidental), *Revista d'Arqueologia de Ponent* 5.
- GAVILÁN, B., RAFAEL, J. J. 1999, Análisis de la industria ornamental de la Cueva de los Murciélagos de Zuheros (Córdoba), *II Congrès Del Neolític a La Península Ibèrica, Saguntum-Plav*, Extra-2, 157-162.
- GONZÁLEZ, P., MARTIN, A., MORA, R. (Coord) 1999, Can Roqueta. Un establiment pages prehistoric i medieval. (Sabadell, Valles Occidental). *Excavacions Arqueològiques a Catalunya* 16. Departament de Cultura. Generalitat de Catalunya.
- GUITART, I. 1986, Objectes d'ornament personals prehistòrics del Moianès i d'Osona al Museu Episcopal de Vic, *Ausa* XII (116), 1-19.
- HANDSMAN, R.G. 2002, Whose art was found at Lepenski Vir?. Gender relations and power in archaeology, in Gero, J.M., Conkey, M.W (eds.) *Engendering Archaeology. Women and Prehistory*, Blackwell Publishing, Oxford, United Kingdom.
- LINDNER, G. 2000, *Moluscos y caracoles de los mares del mundo. Aspecto distribución sistemática*, Barcelona, Ediciones Omega, S.A.
- LULL, V., MICO, R., RIHUETE, C., RISCH, R. 1999, *La Cova des Carritx y la Cova des Mussol. Ideologia y sociedad en la Prehistoria de Menorca*, Consell Insular de Menorca, Ajuntament de Ciutadella, Fundació Rubió Tudurí Andrómaco.
- LÓPEZ, J. B. 2001, Colors de Terra. La vida i la mort en una aldea d'ara fa 4000 anys. Minferri (Juneda), *Quaderns de la Sala d'Arqueologia* 1, Lleida, Fundació Pública Institut d'Estudis Ilerdencs de la Diputació de Lleida.
- MARCET, R. PETIT, M. A. 1985, Assentaments d'habitació a l'aire lliure de la comarca del Valles del Neolític al Bronze Final, *Estudios de la Antigüedad* 2.
- MARTIN, A., DÍAZ, J., POU, R., MARTÍ, M., BORDAS, A. 1995, Estructures de hàbitat al aire lliure veracienses en el Vallès (Barcelona), *Rubricatum* 1, Gavà, 447-453.
- MARTÍ, R., CASANOVAS, I., LIEONART, M., TEN, R. 1972, El depòsit eneolític de cuentas de collar de la cueva de "Les Animes", *Speleon* 19.
- MARTÍ, R., POU, R., BUCH, M. 1995, Les estructures prehistòriques de Can Filuà (Sta. Perpetua de Mogoda, Vallès occidental), *Limes* 4, Cerdanyola del Vallès.
- MARTÍ, M., POU, R., CARLÚS, X. 1997, La necropolis del Neolític mitja i les restes romanes del Camí de Can Grau (La Roca del Valles, Valles Oriental), *Excavacions Arqueològiques a Catalunya* 14, Departament de Cultura, Generalitat de Catalunya.
- MAYA, J. L. PETIT, M. A. 1995, L'Edat de Bronze a Catalunya. Problemàtica i perspectives de futur, *X Col·loqui Internacional d'Arqueologia de Puigcerdà*, Institut d'Estudis Ceretans.
- MAYA, J. L. 1982, Asentamientos al aire libre de la Edad del Bronce en la Cataluña occidental, Bases para el reconocimiento de un horizonte Bronce Antiguo-Reciente, *Ilerda n° XLIII*, Institut d'Estudis Ilerdencs.
- MOLIST, M. 1991. El ritual funerari a la prehistoria: un exemple de la utilització de les joies, *Les Joies De La Prehistoria*.
- MORENO, R. 1995, Arqueomalacofaunas de la Península Ibèrica: un ensayo de síntesis, *Complutum* 6, 353-382.
- NOAIN, M.J. 1995, El adorno personal del Neolítico Peninsular. Sus contenidos simbolicos y economicos, *I Congrès Del Neolític a La Península Ibèrica, Gavà-Bellaterra, Rubricatum* 1, 271-278.
- OLIVA, M., TERRATS, N. (inèdit), *Informe excavació arqueològica a Can Roqueta/Torre-romeu 2002-2003 (Sabadell, Vallès Occidental)*.
- OLIVA POVEDA, M. (inèdit), *Els ornaments personals del jaciment prehistoric de Can Roqueta-II (Est)*, (Sabadell, Valles Occidental). *De la fi del Vé mil·lenni a inicis del l'lon cal. ane*, Treball de recerca de Tercer Cicle, Universitat Autònoma de Barcelona, 2002.
- PALOMO, A. RODRÍGUEZ, A. 2004, Can Roqueta-II (Sabadell, Vallès Occidental), *Tribuna d'Arqueologia* 2000-2001, Departament de Cultura, Generalitat de Catalunya, 77-99.
- PARKER, M. 2003, *The archaeology of death and burial*, Sutton Publishing, Gloucestershire, Great Britain.
- PASCUAL, J. L. 1996, Los adornos del Neolítico en el País Valenciano, *Recerques del Museu d'Alcoi* V, 17-52.
- PETIT, M A. (inèdit), *Los objetos de adorno en los yacimientos eneolíticos de la Cataluña oriental*. Tesina de Llicenciatura, Universitat Autònoma de Barcelona, 1974.
- PETIT, M A. (inèdit), *Contribución al estudio de la Edad del Bronce en Cataluña (comarcas del Moianés, Vallès Oriental, Vallès Occidental, Maresme, Barcelonés y Baix Llobregat)*, Tesi Doctoral, Universitat Autònoma de Barcelona, 1985.
- PETIT, M. A. (ed) 1996, El procés de neolització a la Vall del Segre: La Cova del Parco (Alós de Balaguer, La Noguera), Estudi de les ocupacions humanes del V-II mil·lenni a.c, *Monografies arqueològiques de la Universitat de Barcelona*.
- SANAHUJA, M E., MICÓ, R. CASTRO, P. V. 1995, Organización social y estrategias productivas en Catalunya desde el VI milenio hasta el siglo VII cal. ANE, *Verdolay* 7, Murcia.
- SPINDLER, K. 2001, *The man in the ice*, Phoenix Paperbank, London.
- TARRÚS, J., BADIA, J., BOFARULL, B., CARRERAS, E, PIÑERO, M.D. 1990, Dolmens i menhirs. 48 monuments megalítics del Baix Empordà, el Gironès i la Selva, *Guies del Patrimoni Comarcal* 8, Editorial ART-3, GESE-ART, Figueres.

TEN, R. 1979, La Cova de la Torre Negra (St.Cugat del Vallès) dins el marc de l'eneolític vallesà, *Arraona* (primera època), Museu d'Història de Sabadell.

TOLEDO, A. 1990, *La utilització de les coves des del Calcolític fins al Bronze Final al N.E. de Catalunya*, Tesi Doctoral inèdita, Universitat Autònoma de Barcelona.

USCATESCU, A. 1992, Los botones de perforación en V en la Península Ibérica y las Baleares durante la edad de los metales, *Temas de Arqueología n° 2*, FORO, Arqueología, proyectos y publicaciones S.L.

VIDAL, M. 1943, Ensayo de sistematización de los objetos malacológicos prehistóricos, *Ampurias 5, Revista De Arqueología, Prehistoria y Etnología CSIC*, Barcelona.

VILASECA, S. 1973, *Reus y su entorno en la prehistoria*, Asociación de Estudios Reusenses, Reus.

VILLABA, M. J., BAÑOLAS, L., ARENAS, J., ALONSO, M. 1986, Les mines neolítiques de Can Tintorer, Gava, Excavacions 1978-1980, *Excavacions Arqueològiques a Catalunya, Departament de Cultura de la Generalitat de Catalunya*.

