

INVENTARI-RECERCA DELS MOLINS FARINERS DEL RIU FRANCOLÍ

per Salvador Palau Rafecas "El Galo"

A la recerca de molins fariners.

Aquesta és la meva deria, indagar i localitzar molins fariners que havien funcionat amb la força motriu de l'aigua. **Aquests són els resultats**, 91 molins o les seves restes identificats a la conca del riu Francolí i els seus afluents. **Aportació que forma part** d'un ambiciós projecte de recuperació històrica d'un ampli sector de Catalunya, prèviament escollit. **Motius del treball**, iniciar el que és, o en un futur ho serà, l'element primari per versemblants i necessaris estudis, que tindrà com a finalitat una millor coneixença i reafirmament del nostre passat. **Àmbit de la recerca**, entre Segre-Ebre i Cardener-Llobregat; 20 rius; rierars; torrents; barrancs i rases, dintre 15 comarques i 166 municipis. **Feina assolida**, 550 molins fariners recercats al llarg d'uns 1.500 km. de depressions ideogràfiques. **Un sincer agraïment** per l'ajunt rebut de tots aquells que, per diferents mitjans, han fet i fan possible aquest laboriós treball de **El Galo**.

Riu Francolí.

El riu Francolí neix a la Font Major de l'Espluga de Francolí. Al lloc se li uneix el riu de Milans, que baixa de Vilanova de Prades amb el nom de Barranc de Villaescusa, i segueix per sota Vallclara i Vimbodí, amb un total aproximat d'uns 11.50 km. de recorregut, fins al lloc referit d'unió.

A l'indret de Montblanc, molt a prop dels Molins de la Vila, i més concretament, del Molí del Malet, el Francolí rep per l'esquerra el riu Anguera, d'uns 22 km. Els seus inicis cal situar-los a les Roques d'en Miret, en un extrem de la Conca, on s'ajunten els municipis de Santa Perpètua de Gaià; el Pont d'Armentera i Sarral. El tram inicial es conegut com a Barranc de la Solana, i va fins a l'antic i desaparegut poblat d'Anguera. Continua des d'aquí com a riu Anguera, i a l'altura d'Ollés se li uneix per la seva dreta el riu de Vallverd. Aquest s'origina al lloc on es configuren els límits dels municipis de les Piles de Gaià,

Santa Perpètua de Gaià i Rocafort de Queralt, a prop i sota el cim del Montclar, cim tanmateix divisor dels torrents de Biure i de Vallespinosa, afluents del riu Gaià. El riu de Vallverd segueix a frec de les poblacions de Vallverd de Queralt, Rocafort de Queralt, Sarral i Ollés, amb un recorregut d'uns 13'30 km.

A l'altura del lloc de Pira, l'Anguera amplia el seu cabal per l'esquerra amb el torrent de Barberà, d'uns 5 km. Poc més avall i pel mateix cantó és la riera del Pont de la Fusta, que baixa paral·lelament amb el torrent de Barberà, la qual li cedeix les seves aigües, després d'un recorregut d'uns 4'80 km. iniciats a prop de la divisòria del municipi de Cabra del Camp amb el de Barberà. Sota la Guàrdia dels Prats, un nou afluent cedeix per la dreta de l'Anguera les seves aigües: és la rasa de Pira, d'uns 5'5 km., reforçada aquesta pel barranc del Xano (7'5 km.) i la rasa del Molí, d'uns 7 km., la qual passa per Solivella, i se'n perd tot seguit el rastre.

Poc després d'ajuntar-se l'Anguera amb el Francolí, aquest darrer rep per la dreta el cabal del barranc de la Vall de Lledrons, d'uns 8 km., comptabilitzats des d'un xic més amunt del Mas d'en Llord, a l'indret de Rojals.

El Francolí segueix per Vilaverd i s'endinsa per l'estret de la Riba. En arribar en aquesta població se li ajunta el riu Brugent, de 17'70 km., el qual baixa des de les immediacions de Capafonts, passa per sota Farena i, després d'un recargolat trajecte, arriba a la Riba. Des d'aquí el riu mare segueix per Picamoixons i, més avall de l'indret de Valls i provenint d'aquesta població, se li ajunta per l'esquerra el torrent de la Xamora, d'uns 17 km. Continua el Francolí per entre la Masó i Vallmoll, per sota el Rourell, i a l'altura entre Vilallonga i els Garidells, rep per la seva dreta l'aigua del riu Glorieta, d'uns 20 km. de recorregut, el qual passa per Alcover i s'inicia poc més amunt del llogarret de l'Aixàbega, dintre el municipi de Mont-ral.

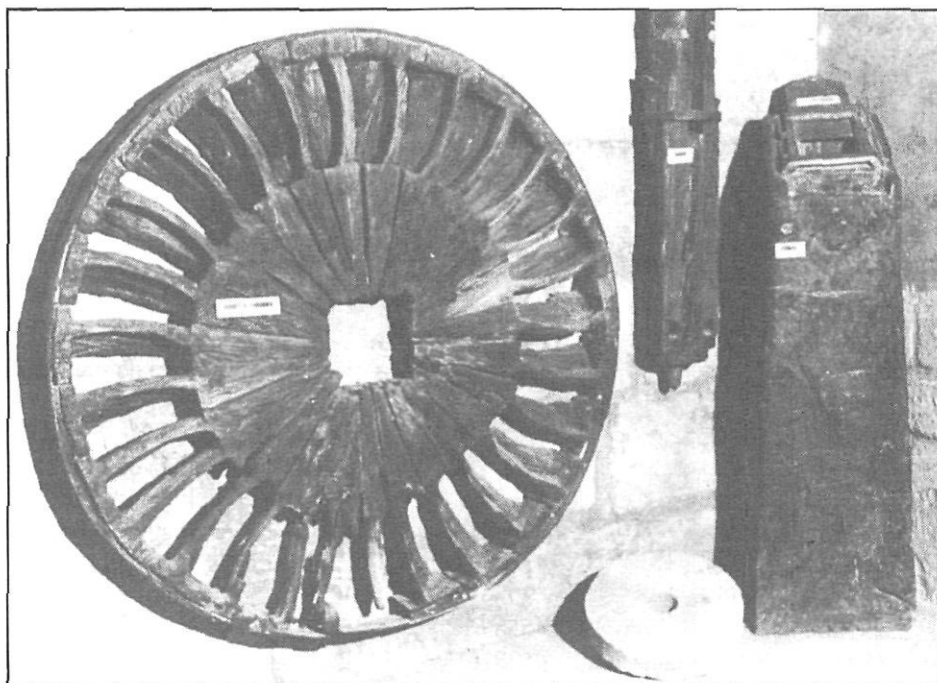
Sense altre cabdal d'aigua que reforci el Francolí, aquest desemboca al mar per Tarragona capital. El seu recorregut total es d'uns 52 km., tot travessant les comarques de la Conca de Barberà, l'Alt Camp i el Tarragonès.

En 21 municipis hem trobat rastres de molins fariners. 9 són de la Conca de Barberà; 6 a l'Alt Camp; 5 al Tarragonès i 1 al Baix Camp.

Molins fariners al riu Francolí

Riu de Vallverd

1 Molí del Bonet	563923	D	Rocafort de Queralt
2 Molí del Temple	553911	E	Sarral
3 Molí del Vallet	539898	D	Sarral
4 Molí del Solanes	539897	D	Sarral
5 Molí del Cano	537895	D	Sarral
6 Molí del Maxull	536895	D	Sarral
7 Molí del Miquel Farré	534896	D	Sarral
8 Molí de Baix	534896	D	Sarral
9 Molí del Puig	528893	D	Sarral
10 Molí del Nen	519892	D	Sarral



Rodet Molí del Balanyà. Museu de Montblanc (Estallador i pedra del molí íber).

Riu Anguera

11 Molí d'Anguera 542878 D Sarral

Torrent de Barberà

12 Molí del Guineu 521868 E Barberà de la Conca
13 Els Molinets 508876 E Barberà de la Conca

Riu Anguera

14 Molí de l'Amorós 496854 E Barberà de la Conca

Riera del Pont de la Fusta

15 Molí del Sec 498855 D Barberà de la Conca

Barranc del Xano

16 Molí del Roc 494890 E Barberà de la Conca

Rasa del Molí

17 Molí del Caixes 483894 D Solivella

Rasa de Pira

18 Molinet de Dalt 473840 D Montblanc

Riu Anguera

19 Molí de Baix	471835	D	Montblanc
-----------------	--------	---	-----------

Riu de Milans

20 Molí de Sales	314813	E	Vallclara
21 Molí del Xafarot	323827	E	Vallclara
22 Molí del Mas	332832	E	Vallclara
23 Molí del Duc	364844	E	Vimbodí
24 Molí del Salt	367843	E	Vimbodí
25 Molí de la Vila	374852	E	Vimbodí
26 Molí de Poblet	396831	D	Vimbodí
27 Molí del Guasc	402847	D	L'Espluga de Francolí

Riu Francolí

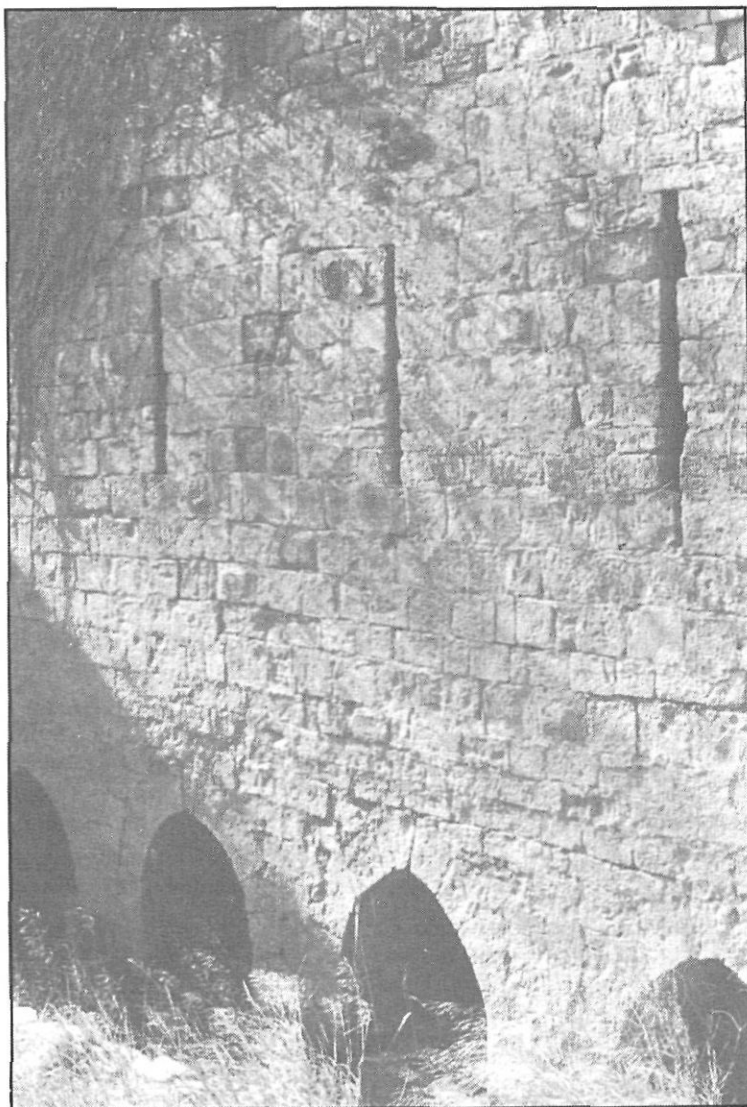
28 Molí del Grassetes	415849	E	L'Espluga de Francolí
29 Molí de la Vila	417846	D	L'Espluga de Francolí
30 Molí del Bou	420845	E	L'Espluga de Francolí
31 Molí dels Frares	426843	E	L'Espluga de Francolí
32 Molí de la Poca	437843	E	L'Espluga de Francolí
33 Molí del Castellví	455836	E	Montblanc
34 Molí dels Capellans	463826	D	Montblanc
35 Molí de Cervera	464827	D	Montblanc
36 Molí del Pas	470825	E	Montblanc
37 Molins de la Vila	477823	E	Montblanc
38 Molí del Malet	481814	E	Montblanc
39 Molí del Celdoni	476811	D	Montblanc
40 Molí de la Farga	479804	E	Montblanc

Barranc de la Vall de Lledrons

41 Molí del Moletes	435797	D	Montblanc
42 Molí del Ponet	437798	E	Montblanc
43 Molí de Britets	443800	E	Montblanc
44 Molí de la Vall	445801	E	Montblanc
45 Molí de Dins	449798	D	Montblanc
46 Molí de Fora	454802	E	Montblanc
47 Molí de Vinyols	459812	E	Montblanc

Riu Francolí

48 Molí de Llorac de Dalt	474798	E	Montblanc
49 Molí de Llorac de Baix	474797	E	Montblanc
50 Molí de la Vila	476775	D	Vilaverd
51 Molí del Janoi	476774	D	Vilaverd



Molins de la Vila.

Riu Brugent

52 Molí del Balanyà	363742	D	Capafonts
53 Molí de l'Ombra	365745	E	Capafonts
54 Molí de l'Heura	412751	D	Mont-ral
55 Molí de les Truites	397753	E	Mont-ral
56 Molí del Povilalta	414751	E	Montblanc
57 Molí del Pinatell	435746	E	Montblanc

Riu Francolí

58 Molí dels Capellans	478754	E	La Riba
59 Molí de la Plana	493734	D	Alcover
60 Molí del Groc	486731	D	Alcover
61 M. de Claudio Molinero	496723	E	Alcover
62 Molí de la Granja	507723	E	Valls
63 Molí Nou	507717	E	Valls
64 Molí del Ramon	506716	D	Alcover
65 Molí del Riu	512702	D	Alcover

Torrent de la Xamora

66 Molí d'en Bosch	532718	D	Valls
67 Molí d'en Bella	533715	E	Valls
68 Molí del Mig	533714	D	Valls
69 Molí de la Móra	530714	D	Valls
70 Molí de la Serra	521703	D	Valls

Riu Francolí

71 Molí de la Masó	516665	D	La Masó
72 Molí de Vallmoll	517659	E	Vallmoll

Riu Glorieta

73 Molí d'en Roig	396714	E	Mont-ral
74 Molí de Mas Moster	399717	E	Mont-ral
75 M. del Glorieta de Dalt	415715	E	Mont-ral
76 M. del Glorieta de Baix	415714	E	Mont-ral
77 Molins de Mont-ravà	435700	D	Alcover
78 Molins del Coll	449704	D	Alcover
79 M. del Pont dels Moros	473689	E	Alcover
80 El Molinet	493658	D	Alcover

Riu Francolí

81 Molí del Codony	518638	D	El Morell
82 Molí de Puigdelfí	521621	E	Perafort
83 Molí Nou	515615	D	El Morell
84 Molí del Tendre	515609	D	La Pobla de Mafumet
85 Molí del Mir	517607	D	La Pobla de Mafumet
86 Molí de Reus	509577	D	Constantí
87 Molí de Constantí	514576	D	Constantí
88 Molí de l'Horta	518567	D	Tarragona
89 Molí de Mas d'en Folch	515555	D	Tarragona
90 Molí de la Ciutat	514528	D	Tarragona
91 Molinet de Baix	523527	D	Tarragona



Molí del Temple.

Els Molins del Riu Francolí

Riu de Vallverd

- | | | | |
|---|--------|---|---------------------|
| Nº 1 Molí del Bonet | 563923 | D | Rocafort de Queralt |
| Molí d'estructura quadrada i de petites dimensions. En estat ruïnós, llevat de la part baixa, coberta amb volta lleugerament apuntada (4'5x4 m.). | | | |
| Nº 2 Molí del Temple | 553911 | E | Sarral |
| En ruïnes tota la part alta del molí. En queda la part baixa (7'20x4'50 m.), amb una gran volta de canó i porta d'accés adovellada amb arc de mig punt. | | | |
| Nº 3 Molí del Vallet | 539898 | D | Sarral |
| Actualment és un habitacle del Raval d'en Targa nº 34. Hi quedava el seu cacau a la part del darrera. | | | |
| Nº 4 Molí del Solanes | 539897 | D | Sarral |
| En l'actualitat és un habitacle del Raval d'en Targa nº 20, cantonada carrer Orient i a un centenar de metres del anterior molí dit del Vallet. | | | |
| Nº 5 Molí del Cano | 537895 | D | Sarral |
| Conjunt de diverses construccions posteriors que formaren en el seu temps una gran indústria farinera, actualment en decadència. | | | |
| Nº 6 Molí del Maxull | 536895 | D | Sarral |
| En queden molt pocs vestigis. | | | |
| Nº 7 Molí del Miquel Farré | 534896 | D | Sarral |
| Sols en queda en peu el seu cacau i una de les parets. | | | |

Nº 8 Molí de Baix 534896 D Sarral

Va desaparèixer totalment en la riuda de Santa Tecla de l'any 1874 i ja no va ser reconstruït.

Nº 9 Molí del Puig 528893 D Sarral

Totalment desaparegut. Oralment sabem que es trobava a la partida de la Plana Lluçana, al mateix angle que forma el barranc de la Salada en ajuntar-se amb el riu de Vallverd. Indiscutiblement l'aital molí havia funcionat amb l'aigua de les dues torrenteres fins que algun aiguat ensulcià la resclosa i desvià el curs del llit del barranc de la Salada, mutilant d'aquesta manera un dels sistemes que abastien d'aigua el molí.

Nº 10 Molí del Nen 519802 D Sarral

No queda ni rastre del molí.

Riu Anguera

Nº 11 Molí de l'Anguera 542878 D Sarral

Sota l'antic i desaparegut poblat d'Anguera es localitzen les quatre parets i el que havia estat la bassa d'aital molí.

Torrent de Barberà

Nº 12 Molí del Guineu 521868 E Barberà de la Conca

En queden les quatre parets amb una porta lateral d'entrada i una altra a la part baixa, la qual dóna accés a una estança coberta amb volta de canó, lloc on encara es poden veure els encaixos de la mola.

Nº 13 Els Molinets 508876 E Barberà de la Conca

A la partió dels municipis de Barberà i Pira es localitzen les ruïnes cobertes de bardissa d'aquest molí, conegut també com els Molinets.

Riu Anguera

Nº 14 Molí de l'Amorós 496854 E Barberà de la Conca

Es conserva la volta de canó de la part baixa i un tros de la porta d'entrada, la qual és adovellada amb arc de mig punt. El que resta del molí mostra un deplorable aspecte ruïnós. Es localitza a la confluència de la rasa del Pont amb l'Anguera.

Riera del Pont de la Fusta

Nº 15 Molí del Sec 498855 D Barberà de la Conca

Molí-habitacle amb diverses construccions posteriors adossades. Tota l'edificació amenaça ruïna. Tot plegat fa que no sapiguem què queda de l'interior del molí.

Barranc del Xano

Nº 16 Molí del Roc 494890 E Barberà de la Conca

Quasi bé no en queden vestigis.

Rasa del Molí

Nº 17 Molí del Caixes 483894 D Solivella

Molí restaurat que ens mostra el seu cacau dintre una torre quadrada a frec d'edifici. La porta d'entrada es adovellada amb arc de mig punt. Són tanmateix interessants les arcades apuntades del seu interior.

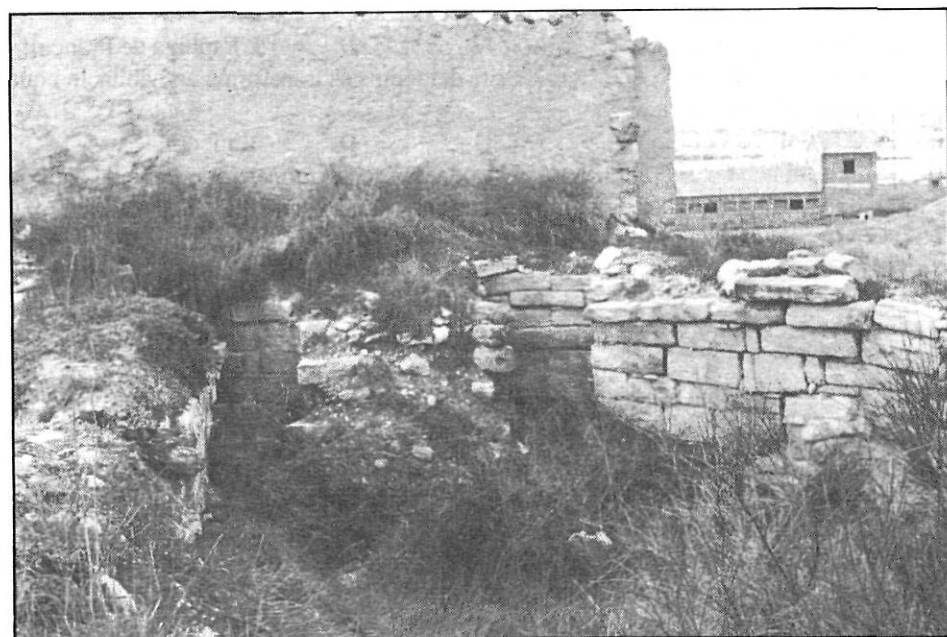
Rasa de Pira

Nº 18 Molinet de Dalt 473840 D Montblanc

Dit tanmateix Molí del Vicenç. És una construcció que ha sofert diferents modificacions per adaptar-lo per habitacle. Desconeixem que queda, del molí, en el seu interior.



Molí del Caixes.



Molí de Dalt.

Queda molt a prop de la confluència del barranc del Xano amb el riu Anguera. Pel darrera, s'hi veuen dos cacaus.

Riu Anguera

Nº19 Molí de Baix 471835 D Montblanc

És també conegut com a Molí del Pere i es troba abandonat. Sabem que féu les servituds d'habitable, en el qual encara és visible la volta de canó de la part baixa.

Riu de Milans

Nº 20 Molí de Sales 314813 E Vallclara

Queden les parets de la bassa amb carreus de pedra treballada i un bonic cacau d'uns 0'80 m. de diàmetre per uns 4 m. (visibles) d'alçada. Del molí, sols en queden dues arcades apuntades.

Nº 21 Molí del Xafarot 323827 E Vallclara

Totalment enderrocant. En queden dues parets en peu, les quals semblen correspondre a una construcció bastant moderna.

Nº22 Molí del Mas 332832 E Vallclara

En queda algun petit vestigi.

Nº 23 Molí del Duc 364844 E Vimbodí

Edifici d'estructura relativament moderna segons podem apreciar en el llindar de la porta d'accés, en la qual hi ha esculpit "Isidro Duch añ 1804".

Nº 24 Molí del Salt 367843 E Vimbodí

Del molí originari, res no en queda. Es transformà en farinera que funcionà fins els anys 70. A la part del darrera és visible la bassa plena d'aigua.

Nº 25 Molí de la Vila 374852 E Vimbodí

Sols en queden dues parets en peu i, al seu darrera, la bassa.

Nº 26 Molí del Guasc 402847 D L'Espluga de Francolí

Res no queda del molí que en el decurs del temps es transformà en habitacle i que actualment està abandonat.

Nº 27 Molí de Poblet 396831 D Vimbodí

Molí molt ben conservat que es troba situat a frec del monestir de Poblet. L'edifici està compost de planta baixa, pis i golfà. Al seu darrera hi ha una esplèndida bassa circular de pedra treballada. És una construcció del segle XVIII.

Riu Francolí

Nº 28 Molí del Grassetes 415849 E L'Espluga de Francolí

Del molí, sols en queda la bassa, ja que ha tingut altres utilitats posteriors.

Nº 29 Molí de la Vila 417846 D L'Espluga de Francolí

Conegut tanmateix com el Molí del Moyo, fou en els darrers temps una fàbrica de ciment i actualment és magatzem de material de la construcció.

Nº 30 Molí del Bou 420845 E L'Espluga de Francolí

Construcció bastant moderna composta de planta baixa i un pis, tot en estat ruïnós.

Nº 31 Molí dels Frares 426843 E L'Espluga de Francolí

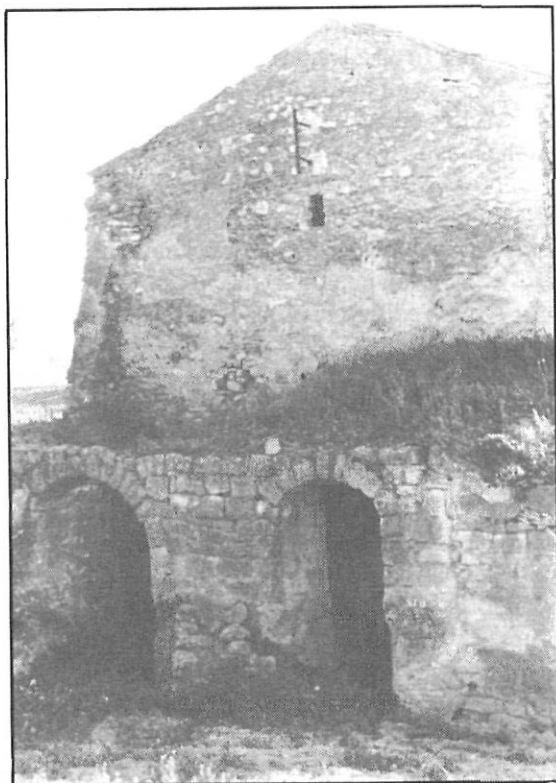
No queda res del molí. Al seu lloc, les diverses construccions actualment han estat adaptades per a explotacions avícoles.

Nº 32 Molí del Poca 437843 E L'Espluga de Francolí

Actualment és habitacle. Al seu costat hi ha una xemeneia industrial que, segons



Molí de Cervera.



Molí del Pas.

sembla, serví per a la destil·lació d'esperit.

Nº 33 Molí del Castellví 455836 E Montblanc

Molt poc en queda, del molí, el qual fou adaptat per habitacle i que actualment es troba abandonat.

Nº 34 Molí dels Capellans 463826 D Montblanc

Dit tanmateix Molí del Roig. És actualment un habitacle de dintre Montblanc, en què es veuen dues portes d'accés, ambdues adovellades amb arc de mig punt.

Nº 35 Molí de Cervera 464827 D Montblanc

Actualment transformat en restaurant. Sols queda del molí una gran porta adovellada amb arc de mig punt.

Nº 36 Molí del Pas 470825 E Montblanc

Edifici d'estructura quadrada, bastant ben conservat, amb porta d'accés adovellada amb arc de mig punt. La part baixa és coberta amb volta de canó. A la part del darrera hi ha el que havia estat bassa amb dos esplèndids cacaus. Sembla una construcció del s. XIV.

Nº 37 Molins de la Vila 477823 E Montblanc

Molí d'estructura arquitectònica única i excepcional. És d'una sola planta de 82 m. quadrats i de forma rectangular, coberta per una imponent volta lleugerament apuntada, que arranca d'una de les parets laterals, de 2'95 m. de gruix, amb quatre espaioses obertures en forma d'espillera. A l'altre lateral, i pel seu darrera, s'identifica el que havia estat la bassa, amb quatre originals cacaus que havien fet anar quatre moles. El lloc en època de la reconquesta era conegut com Dues Aigües, i en 1155 com Villaralva. Es localitza a frec i a la dreta del riu Anguera i a l'esquerre del riu Francolí.

Nº 38 Molí del Malet 481814 E Montblanc

Al lloc on gairebé s'ajunten l'Anguera i el Francolí, es localitzen les ruïnes d'aital molí amb la seva bassa i cacau.

Nº 39 Molí del Celdoni 476811 D Montblanc

Actualment és una gran fàbrica de guix amb habitacle. Tanmateix és visible un gran embassament que devia servir pel molí fariner.

Nº 40 Molí de la Farga 479804 E Montblanc

Grup d'edificacions que formen el conjunt d'una masia. Desconeixem si queda res del molí.

Barranc de la Vall de Lledrons

Nº 41 Molí del Moletes 435797 D Montblanc

Oralment hem pogut identificar uns vestigis que possiblement siguin restes d'un molí fariner.

Nº 42 Molí del Ponet 437798 E Montblanc

Queda alguna paret en peu i s'intueix el que havia estat la seva bassa.

Nº 43 Molí de Britets 443800 E Montblanc

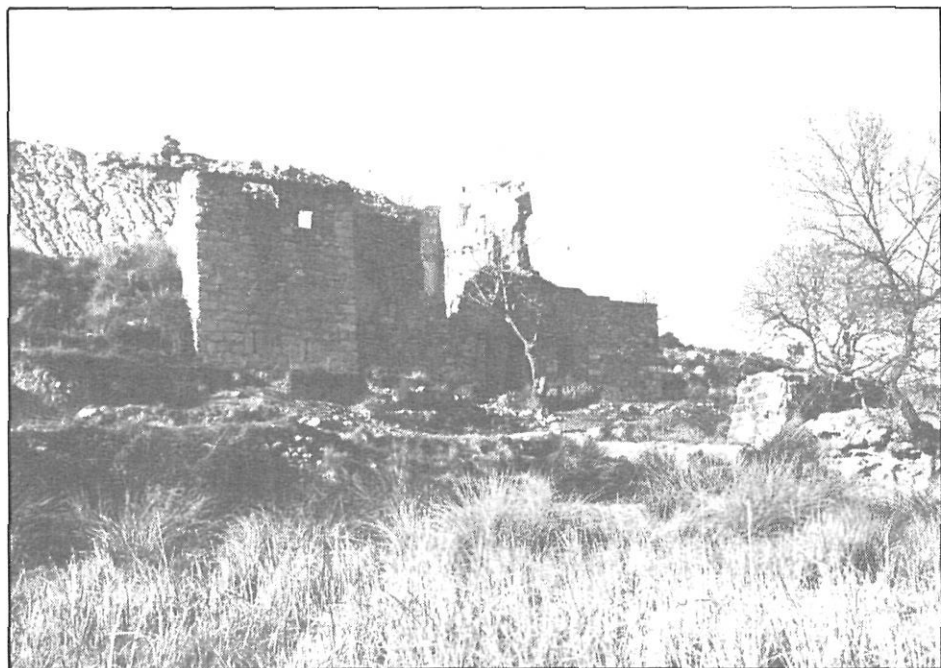
Sols es conserva el seu cacau, d'un metre aproximat de diàmetre, revestit pel que sembla a primera vista una torre d'uns dotze metres d'alt per uns 2'50 metres d'ampla, amb les cantonades fetes amb grossos carreus de pedra treballada. El camí actual que puja per la Vall de Lledrons passa a frec d'aitals restes.

Nº 44 Molí de la Vall 445801 E Montblanc

Molí derruït, del qual sols queda algun tros de paret en peu i un cuirós cacau de ca-



Molins de la Vila.



Molí de Vinyols, 1975.

racterístiques totalment diferents dels que hem vist fins ara. A mitja altura, hi creuen uns petits túnels en forma de creu. Semblantment a l'anterior molí ressenyat, aquestes restes es troben sota el camí de la Vall.

Nº 45 Molí de Dins 449798 D Montblanc

Molí-habitacle en estat ruïnós i amb diverses construccions posteriors, les quals formen el conjunt de l'edifici. És destacable la gran porta adovellada amb arc de mig punt. Totalment separat de l'edifici, s'hi veu el cacau quadrat que sobresurt de l'edificació, i, al seu costat, el lloc on anava encaixada una gran nòria d'uns 8-10 m. de diàmetre.

Nº 46 Molí de Fora 454802 E Montblanc

Edifici d'estructura quadrada, adaptada per habitacle amb una construcció posteriorment adossada. La porta d'accés és adovellada amb arc de mig punt. Desconeixem què en queda del molí en el seu interior.

Nº 47 Molí de Vinyols 459812 E Montblanc

Queden les quatre parets en peu. En una, s'hi veu la petita obertura amb arc apuntat, per on desguassava el molí. Sota mateix hi ha les restes d'un cacau que feia anar un altre molí, actualment desaparegut.

Riu Francolí

Nº 48 Molí de Llorac de Dalt 474798 E Montblanc

Tocant el Mas de Llorac es localitzen les ruïnes d'aquest molí. En queden quatre parets en peu, totes plenes de vegetació. Sembla que funcionà amb una nòria. Així ho indica l'estança on anava encaixada.

Nº 49 Molí de Llorac de Baix 474797 E Montblanc

Per sota el molí de Dalt s'inicia la bassa del de Baix, en la qual es veuen dos grans cacaus i les ruïnes del referit molí.

Nº 50 Molí de la Vila 476775 D Vilaverd

Actualment és un habitacle del lloc de Vilaverd.

Nº 51 Molí del Janoi 476774 D Vilaverd

Actualment és un magatzem de planta baixa, on res no queda del molí.

Riu Brugent

Nº 52 Molí del Balanyà 363742 D Capafonts

En queden les parets mig derruïdes i la pedra d'una mola. Es troba al peu mateix del camí que va de Capafonts a Farena.

Nº 53 Molí de l'Ombra 365745 E Capafonts

A peu de camí, hi queden els vestigis d'aital molí, tots coberts per la vegetació.

Nº 54 Molí de l'Heura 412751 D Mont-ral

Els únics vestigis que en queden són el seu cacau enrunat i un tros de la paret del molí.

Nº 55 Molí de les Truites 397753 E Mont-ral

Edifici de considerables proporcions i de característiques ben pròpies de molí paperer. Sembla que en determinades èpoques també s'hi feia farina.

Nº 56 Molí del Povilalta 414751 E Montblanc

Edifici en ruïnes, on, entre els enderrocs de la teulada caiguda, s'hi pot veure part del muntatge de les moles.

Nº 57 Molí del Pinatell 435746 E Montblanc

Actualment serveix de segon habitacle. Desconexem si queda res de molí en el seu interior.

Riu Francolí

Nº 58 Molí dels Capellans 478754 E La Riba

En queda la paret de la bassa i una altra del molí. Aitals restes es localitzen un quilòmetre més avall de la població de la Riba.

Nº 59 Molí de la Plana 493734 D Alcover

Fou una gran farinera moderna moguda per aigua, la qual després es convertí en fàbrica de filats. Al lloc encara s'hi conserva la turbina i s'hi veu una grossa fumera.

Nº 60 Molí del Groc 486731 D Alcover

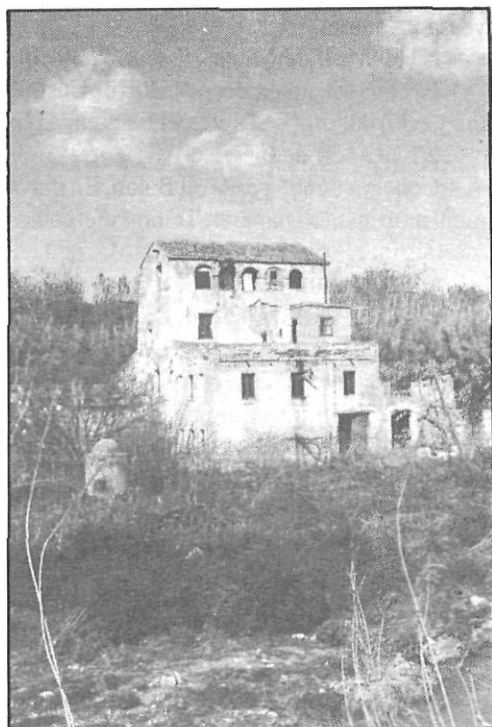
Es troba en un lamentable estat ruïnós. És d'estructura moderna. En els seus millors temps fou una farinera. Com la majoria de molins de la part baixa del Francolí, és de factura moderna, car l'aiguat de Santa Tecla els derruí totalment. Sota mateix d'aquest molí, s'hi veu la resclosa que conduïa l'aigua a la fàbrica de filats d'Alcover.

Nº 61 Molí del Claudio Molinero 496723 E Alcover

A frec de les quatre parets en peu d'un molí paperer, hi ha els vestigis de l'antic molí fariner. S'intueix el que havia estat la bassa on creua actualment un camí pel mig. Tot el conjunt es localitza al mateix costat del famós Point de Goi.

Nº 62 Molí de la Granja 507723 E Valls

Damunt del molí hi ha construccions posteriors que han servit per habitacle. La porta d'entrada del molí es troba quasi bé colgada pel nivell del terra. Se n'entreveuen les



Molí de Móra.

dovelles superiors, en forma d'arc de mig punt.

Nº 63 Molí Nou 507717 E Valls

Tot és restaurat per a segon habitatacle. Del molí, sols en queda el nom, així com l'any 1816, visible a la façana principal.

Nº 64 Molí del Ramon 56716 E Alcover

En l'aiguat de Santa Tecla de l'any 1874 desaparegué totalment.

Nº 65 Molí del Riu 512702 D Valls

Conjunt de ruïnes que podrien correspondre als s. XIX-XX. Es localitzen molt a prop i abans d'arribar al lloc on s'ajunta el torrent de Xamora amb el Francolí.

Torrent de la Xamora

Nº 66 Molí d'en Bosch 532718 D Valls

Del molí fariner poc en queda. Al lloc s'hi veuen diversos edificis que serviren per a altres indústries. Queda la bassa i, sota mateix, hi ha una resclosa, la qual repartia l'aigua als molins de més avall.

Nº 67 Molí d'en Bella 533715 E Valls

Actualment és un habitatacle on es veu una gran porta d'accés adovellada amb arc de mig punt. El que era bassa, ara és una esplanada que serveix d'aparcament a camions. L'aigua, la cedia al Molí del Mig.

Nº 68 Molí del Mig 533714 D Valls

En queda l'edifici que en un temps serví per habitatacle. S'intueix el que era bassa i el que devia ser l'entrada d'aigua del molí. Pel davant hi ha un petit aqüeducte que creua el torrent i facilitava l'aigua al Molí de Móra. Al lloc, hi coincideixen els torrents Espinavessa i Xamora.

Nº 69 Molí de Móra 530714 D Valls

És conegut tanmateix per Molí de Custòdio. Actualment és un habitatacle. Ignorem que en queda, del molí. S'hi veu el que era la bassa. L'aigua la rebia del Molí del Mig.

Nº 70 Molí de la Serra 521703 D Valls

Conegut també per Molí Batan. En queda un gran enderroc que s'identifica sobrerament amb un molí paperer. Tenim referències que en determinades èpoques també fou un molí fariner. Sota hi ha una resclosa, de la qual desconeixem la seva utilitat.

Riu Francolí

Nº 71 Molí de la Masó 516665 D La Masó

Enorme conjunt de ruïnes de construccions bastant modernes que es troben al peu de la carretera que va de la Masó a Vallmoll.

Nº 72 Molí de Vallmoll 517669 E Vallmoll

A finals de la dècada dels 80, al lloc s'hi construí una gran bassa artificial, i es féu desaparèixer tot vestigi del molí.

Riu Glorieta

Nº 73 Molí d'en Roig 396714 E Mont-ral

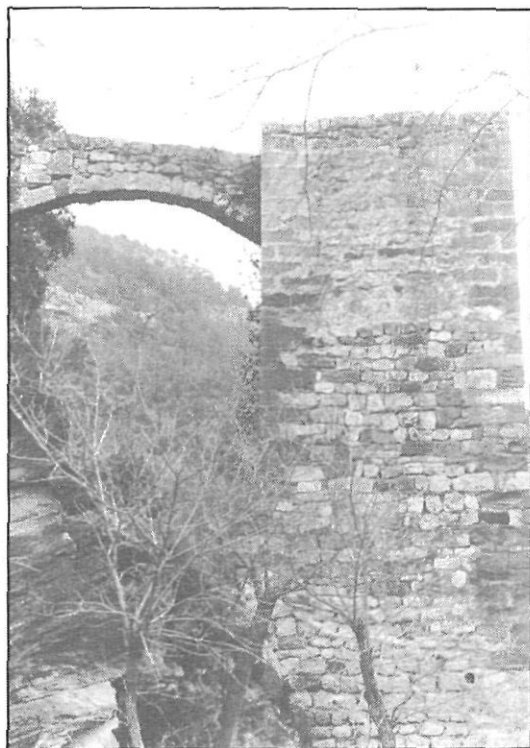
Petit edfici quadrat que ha estat restaurat per a segon habitatacle. Per sota s'hi veu la boca del desguàs, i, pel darrera, els grossos murs de contenció de la bassa, amb el seu cacau quadrat, d'uns 2 m. de diàmetre. Es localitza sota mateix del lloc de l'Aixàvega.

Nº 74 Molí de Mas Moster 399716 E Mont-ral

Edifici d'estructura quadrada amb la teulada enfonsada. Al seu darrera, s'hi veu el que



Molí de la Masó.



Cacau del Molí de Mont-ravà (riu Glorietta) (riu Francolí).

era la bassa i el cacau rodó d'1 m. de diàmetre. Segons documents, sembla fet o restaurat el 1766, quan en Josep Mosté autoritzà l'aprofitament de materials del pou de glaç per bastir l'esmentat molí. Aquest pou de glaç, situat enfront mateix del molí, està sense coberta, i, per dins, s'hi veu una arcada que servia de suport a la desapareguda cúpula. Per fer-nos-en una idea, el pou té uns 6 m. de diàmetre per uns 8 de fondària, visible, amb parets d'1'50 m. de gruix.

Nº 75 Molins del Glorieta (De Dalt) 415715 E Mont-ral

Al lloc s'intueix una espaiosa bassa. En un extrem, s'hi veuen dos cacaus, i sota, l'enderroc de diverses edificacions. El més destacable és, doncs, l'encaix d'un dels cacaus en forma de torre i, a la seva base, l'inici d'una volta de canó.

Nº 76 Molins del Glorieta (De Baix) 415714 E Mont-ral

Semblantment a l'anterior, sols es conserva del molí tot l'encaix del seu cacau i, per sota, un tros de volta de canó de l'enderrocat edifici, que sens dubte era de dimensions molt més reduïdes que el de Dalt, del qual rebia l'aigua.

Nº 77 Molins de Mont-rava 435700 D Alcover

Ruïnes i una gran torre en peu que corresponen, respectivament, a les restes d'un primer molí i al cacau d'un segon. Són residus molt curiosos que es troben a frec d'un gran mas que dona nom al lloc i molt a prop de la confluència del torrent de l'Albiol amb el Glorieta.

Nº 78 Molins del Coll 449704 D Alcover

Queden les parets en peu. Originàriament fou un molí paperer, construït el 1758. Sembla que a finals del s. XIX s'hi adaptà un cacau per convertit-lo en molí fariner. Al lloc hi ha dos molins paperers més.

Nº 79 Molí del Pont dels Moros 473689 E Alcover

Conegut tanmateix com el Molinet. És un edifici ben conservat i d'estructura relativament moderna.

Nº 80 El Molinet 493658 D Alcover

Edifici molt ben conservat, tot i que malauradament no conservi res del muntatge de les moles. Per la part del darrera i a un nivell superior, s'hi troba la bassa que serveix per a regar. Dintre, un pilar central dona suport a tot un conjunt de voltes fetes d'obra.

Riu Francolí

Nº 81 Molí del Codony 518638 D El Morell

Molí ruïnós de planta 6x10 m., conegut tanmateix com el Molí de la Granja de Santes Creus. Són visibles els llocs on anaven encaixades les quatre moles i les tres arcades ogivals que aguantaven el trespol del primer pis. Pel darrera, la bassa, i, com és natural, quatre cacaus per fer anar les moles. Per sota l'edifici s'entreveuen dues obertures de 1'30 m. amb arc de mig punt que eren per on desguassava aquest molí del segle XIII.

Nº 82 El Molí de Puigdelfí 521621 E Perafort

Edifici abandonat, d'estructura bastant moderna, que es localitza sota el llogarret de Puigdelfí. Aital molí es troba documentat al s. XVI.

Nº 83 Molí Nou 515615 D El Morell

Totalment desaparegut, engolit per la refinèria, segons ens explicà el seu últim moliner, en Joan Parés Llorens, de 87 anys, nat el 1903 i conegut com el Joan del Molí Nou. Aquest molí tenia un sol cacau, de 7 m. d'alt, que feia anar tres moles. Les pedres



El Molinet.



Molí del Codony.

d'aquestes moles es troben en una plaça del Morell.

Nº 84 Molí del Tendre 515609 D La Pobla de Mafumet
La refinaria el va fer desaparèixer totalment.

Nº 85 Molí del Mir 517607 D La Pobla de Mafumet
De la mateixa manera que els dos anteriors, la refinaria n'esborrà qualsevol vestigi.

Nº 86 Molí de Reus 509577 D Constantí

Són visibles quatre cacaus i l'edifici en bones condicions de conservació. Una part de la paret de la façana principal podria molt ben ser de l'època romana, coincidint amb la vil·la romana de Centcelles, que està a pocs metres del referit molí.

Nº 87 Molí de Constantí 514576 D Constantí

Conjunt abandonat de diverses construccions, que en els darrers temps fou una important farinera. Destaca la seva gran fumera. Es localitza molt a prop del molí de Reus. Entre aquest i el que ara descrivim hi ha també el molí paperer dit d'en Manuella, que porta l'any 1732.

Nº 88 Molí de l'Horta 518567 D Tarragona

Edifici en ruïnes de planta quadrada amb vestigis molt antics. S'identifica perfectament el que era la bassa. Es localitza molt a prop del pont del peatge de l'autopista.

Nº 89 Molí del Mas d'en Folch 515555 D Tarragona

En queda algun vestigi i s'identifica el que era bassa i el seu cacau. Al lloc actualment hi ha un taller de marbres. Tanmateix, el nom del molí queda dubtós.

Nº 90 Molí de la Ciutat 524528 D Tarragona

Dintre Tarragona i tocant al port hi havia aquest molí, actualment desaparegut. Sols en queden documents.

Nº 91 Molinet de Baix 523527 D Tarragona

Igualment que l'anterior, sols en queden referències documentals.

Bibliografia temàtica de Molins Fariners de Catalunya

ALTISENT, Agustí. *Història de Poblet*. Abadia de Poblet, 1974, pp. 68, 381-384.

ALTISENT, Agustí. *Equipament d'un molí hidràulic a Montblanc en 1686*. Bol. Arqueològic, CXIII-CXX, 1971-1972. Tarragona, pp. 357-365.

ALTISENT, Agustí. *Notícies socials i econòmiques de Montblanc, la Guàrdia dels Prats i la Riba*. VIII Assam. Intercomarcal d'Estudiosos. Montblanc, 1967, pp. 49-65.

CABESTANY I FORT, Joan. *Noticiari: Una recerca arqueològica novedosa: Els molins d'aigua*. Butlletí Arqueològic. Època V, núm. 2, pp. 183-185, Real Sociedad Arqueológica Tarraconense, 1980.

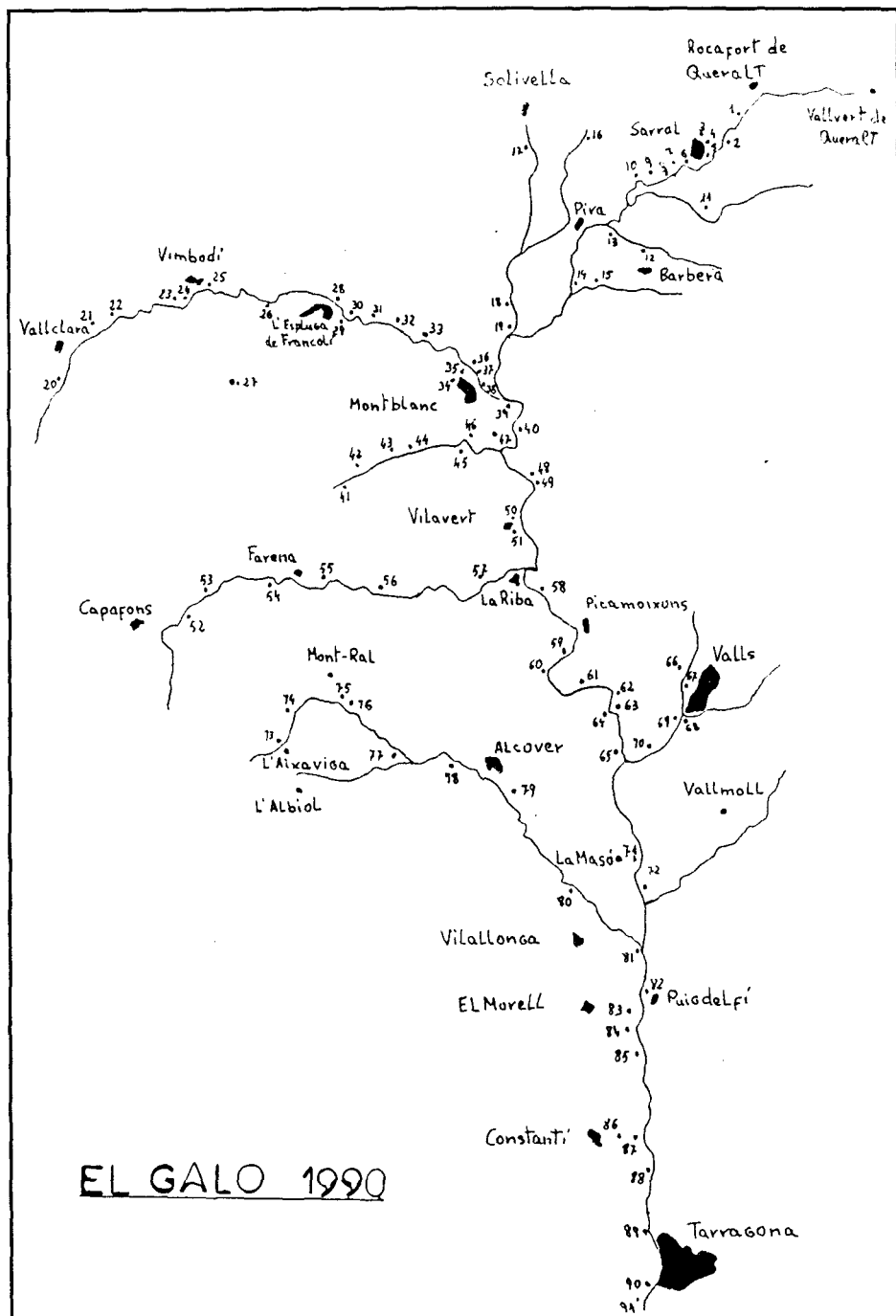
CORTIELLA I ODENA, Francesc. *Història de Vilaverd*, pp. 138-158. Ajuntament de Vilaverd. Novembre, 1982.

ESPAÑOL I BERTRAN, Francesca. *Els casals dels molins medievals a les comarques tarragonines. Contribució a l'estudi de la seva tipologia arquitectònica*. Acta Històrica et Archeologica Medievalia, pp. 231-254. Barcelona, 1968.

FORT I COGUL, Eufemià. *El senyoriu de Santes Creus*. Fundació Salvador Vives i Casajuana. Barcelona, 1972.

GAVALDÀ I TORRENTS, Antoni. *El llibre de Vallmoll*. Estudis Comarcals. 1, pp. 163-164. Institut d'Estudis Vallencs. Valls, 1983.

Els molins fariners del riu Francolí.



GRAU I PUJOL, Josep M. T. *La indústria tradicional a Montblanc i la Conca en el segle XVIII*, pp. 89-127. Montblanc, 1989.

GRAU I PUJOL, Josep M. T. PUIG, Roser. *Un moliner barrut a inicis del set-cents*. El Baluard. Núm. 36, p. 26. Sarral, 1988.

IGLÉSIAS, Josep. *L'aiguat de Santa Tecla* (23 de setembre de 1874). Episodis de la Història. Barcelona, 1971.

MASTUR SOLER, P. Fraire. *Molí del Jano* (manuscrit del s. XVIII. Una còpia la té Joan Rosich, de Vilaverd).

PALAU I DULCET, Antoni. *Conca de Barberà III-Guia de la Conca*. Barcelona, 1932.

PALAU RAFECAS, Salvador "El Galo". *Inventari dels molins fariners de la Conca de Barberà*. Espitllera. Núm. 53, pp. 39-44. Any V. Maig, 1986.

PALAU RAFECAS, Salvador "El Galo". *Santa Coloma de Queralt-Eix hidrogràfic-Els molins fariners*. Viure. Núm. 1, pp. 64-67. Revista de l'Estació Agrometeorològica de l'Alta Segarra.

PALAU I RAFECAS, Salvador "El Galo". *Els molins fariners de Catalunya-entre els rius Segre-Ebre i Cardener-Llobregat-500 molins fariners inventariats*. Rius: Llobregós, Sió, Ondara, Corb, Siurana, Montsant, Francolí, Gaià, Foix, Anoia, torrent de Bonastre i riera de Rajadell (per publicar).

PALAU I RAFECAS, Salvador "El Galo". *Els noms de 450 molins fariners de Catalunya, recercats per: 14 comarques, 120 municipis i 15 barrancades o conques fluvials*. Treball presentat al XV Col.loqui General de la Societat d'Onomàstica, celebrat a Reus els dies 6-8 d'abril del 1990.

ROVIRA I GOMEZ, Salvador, J. *La desamortització dels béns de l'Església a la província de Tarragona (1835-1845)*. Institut d'Estudis Tarraconenses Ramon Berenguer IV. Diputació Provincial de Tarragona, 1979.

SABATÉ, R. *Donació dels molins de Llorach al Monestir de Poblet per Alfons i en 1191*. La Conca de Barberà. Núm. 204. Montblanc, 1907.

SÁNCHEZ REAL, José. *Molino papelero en Tarragona*. Boletín Arqueológico, Época IV, fasc. 121-124. Años 1973-1974, Real Sociedad Arqueológica Tarraconense, pp. 119-130.

SOLÉ I EPELT, Jaume. *El Molí del Senyor, dit també Molí del Caixes-Aspectes arquitectònics i funcionals*. Miscel.lània d'Estudis Solivellencs, núm. 1. Solivella, 1983.

SOLÉ I MASERES, Maties. *Projecte museogràfic del Museu Comarcal de la Conca de Barberà-Estudi previ*. Aplec de Treballs núm. 6, del Centre d'Estudis de la Conca de Barberà. Montblanc, 1984.

TARÉS I MARTÍ, Joan. *Els molins de l'Espluga de Francolí (I)*. El Francolí, 2a. època. Núm. 44. L'Espluga de Francolí. Abril, 1987.

TARÉS I MARTÍ, Joan. *Molí de Jan*. El Francolí. 2a. època. Núm. 46. L'Espluga de Francolí. Maig, 1987.

TARÉS I MARTÍ, Joan. *Molí de la Vila*. El Francolí. 2a. època Num 47. L'Espluga de Francolí. Juliol-octubre, 1987.

TARÉS I MARTÍ, Joan. *El Molí del Bou*. El Francolí. 2a. època. Núm. 49. L'Espluga de Francolí. Novembre-desembre, 1987.

TARÉS I MARTÍ, Joan. *El Molí dels Frares*. El Francolí. 2a. època. Núm. 49. L'Espluga de Francolí. Gener-febrer, 1988.

TARÉS I MARTÍ, Joan. *El Molí d'en Poca*. El Francolí. 2a. època. Núm. 50. L'Espluga de Francolí. Març. 1988.

TARÉS I MARTÍ, Joan. *Molí de Biscarri*. El Francolí. 2a. època. Núm. 51, p. 27. L'Espluga de Francolí. Abril, 1988.

VALLVERDÚ I FERRÉ, Marcel. *El molí de la Masó i els templers*. 6 Focs. Núm. 1. La Masó, 1982, pp. 5-7.

VECIANA, Lluís. *Història dels processos moliners*. Vimbodí. 2a. època.

(IV) abril	1983	núm. 11	p. 4
(V) octubre	1983	núm. 14	p. 5
(VI) desembre	1983	núm. 15	pp. 5-6
(VII) febrer	1984	núm. 16	pp. 4-5
(IX) abril-juny	1985	núm. 23-24	p. 21

VECIANA, Lluís. *Història dels processos moliners. Reflexió de l'autor*. Vimbodí. Núm. 34, pp. 9-10. Feber-març, 1987.