

LA IBERITZACIÓ A LA CONCA ALTA DEL LLOBREGAT. ESTAT ACTUAL DE LA RECERCA

Eduard Sánchez i Campoy

Introducció

Fins a l'any 1986, és a dir fins no fa gaire, el període ibèric a la conca alta del Llobregat era conegut a partir de treballs antics de Mn. Serra Vilaró als poblats de Castellvell (Solsona), Anseresa (Olius, Solsonès) i Sorba (Montmajor, Berguedà), i la revisió d'aquestes mateixes estacions protohistòriques feta per M. Cura els anys setanta. Per tant, el coneixement de la iberització fins ara ha estat ancorat sobre excavacions fetes durant el primer quart del nostre segle. El nostre treball que aquí presentem és l'avanç dels resultats de la tasca realitzada en una zona que fins fa ben poc era quasi desconeguda en relació a la iberització, fins al punt que s'havia expressat en alguna ocasió que aquesta no es produïa. La investigació efectuada els darrers anys a la zona del Berguedà ha posat de manifest l'existència de diversos nuclis de cronologia ibèrica, lògicament relacionables amb els esmentats més amunt de la comarca veïna del Solsonès. Així doncs, ens centrarem a presentar una informació objectiva sobre les darreres troballes al Berguedà (més concretament al Baix Berguedà), on fins fa pocs anys solament era conegut l'esmentat poblament de Sorba i el poblament de Can Maurí (Bergà), tenint en compte que aquest darrer no es pot considerar ibèric sinó medieval,¹ ja que la revisió dels materials conservats al Museu de Bergà així ho testimonien, tot i que és inqüestionable la presència residual d'alguns fragments de ceràmica campaniana A i B, que podrien correspondre a un assentament en el mateix lloc o proper de datació protohistòrica anterior a l'assentament medieval al qual corresponen les restes publicades com a ibèriques.

Els precedents protoibèrics (segle VI aC)

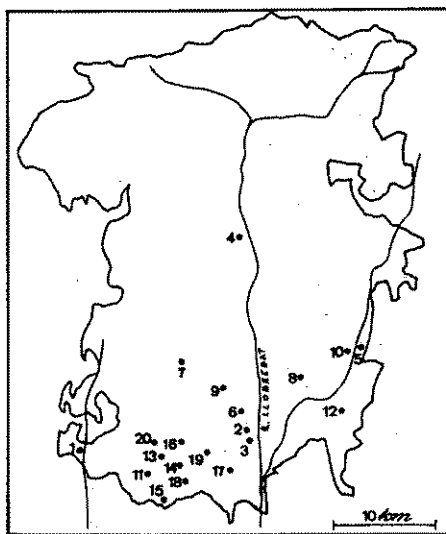
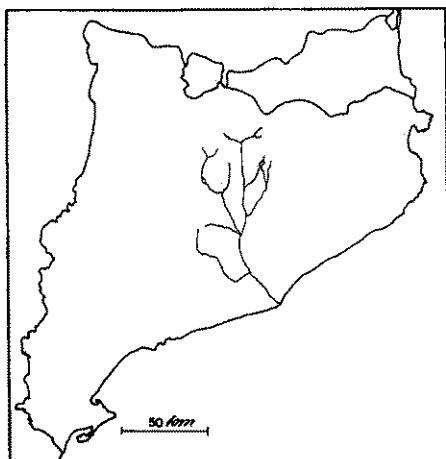
D'aquesta etapa, que hem de considerar els prolegòmens de la iberit-

zació, s'han anat localitzant per prospecció superficial diversos assentaments al Berguedà i al Bages, entre els quals cal destacar el Serrat de l'Oca de Puig-reig, que encara es troba en fase d'excavació.

El Serrat de l'Oca (Puig-reig)

Aquest jaciment es troba a 530 m d'altitud s.n.m. i a 100 sobre el nivell del riu Llobregat, al seu marge dret i materialment situat al punt més alt del cim del Serrat des d'on es controla visualment l'estret del Llobregat al seu pas per Puig-reig, la plana de Caserres-Bergà i l'antic accés de la riera de Merola. Des que la primavera de 1987 s'iniciaren les excavacions sistemàtiques d'aquest puig, s'han localitzat i exhumat un total de 18 dipòsits (que inicialment foren interpretats com a sitges) de dues formes diferents: de fons pla i de fons rodó, intercomunicats entre si i de difícil interpretació (potser es pot considerar un sistema de drenatge d'aigües o de decantació d'argiles), ja que, a més, alguns d'aquests dipòsits es troben relacionats amb una bassa. En la part ponentina del serrat, hi ha indicis d'habitacles, probablement cabanes. Tot plegat presenta una gran degradació deguda a l'erosió natural, que a la banda sud ha fet desaparèixer fins a un metre de sediment terciari.

A part de la interessant estructura dels dipòsits, l'altre fet a destacar és l'important conjunt de material ceràmic trobat dintre, que en bona part s'ha de relacionar amb el que és conegut com «cultura de Merlès». Majoritàriament, consisteixen en grans gerres amb vores bisellades i molt exvasades amb decoració de cordons aplicats sota la vora, vasos de parets verticals, bols de fons pla amb nansa horitzontal, plats tapadora i vasos bicònics de superfície brunyida i fons anular diferenciat. Les decoracions, a part de les ja esmentades de cordons aplicats, estan representades per les incisions en espina de peix, les impressions amb valva de càrdium, i les impressions amb fil metàl·lic enrotllat formant triangles. Són totalment absents les decoracions acanalades i mailhacia-



1. Sant Miquel de Sorba △ □ ■
 2. Serrat de l'Oca △
 3. Serra Morena △
 4. Canal dels Avellaners △ □ ■
 5. Can Bonells □
 6. Serrat dels Lladres △
 7. El Verdaguèr ■
 8. La Guàrdia ■
 9. Els Tres Hereus ■
 10. El Palau ▲
 11. Sant Feliu ▲
 12. Costa de la Cavalleria ▲
 13. Carmona-1 ■
 14. Puig Sarrià ■
 15. Pla de la Fossa ■
 16. Montbordó △
 17. Trulls ▲
 18. Les Sitges ▲
 19. El Castellot ■
 20. Cal Forner ▲
- △ Jaciment protoibèric
 □ Jaciment iberitzat
 ▲ Jaciment iberoromà
 ■ Jaciment de cronologia imprecisa

Figura 1. - Jaciments pre-romans del Berguedà.

nes. Hi ha presència minoritària de terrissa feta a torn de probable origen costaner ibèric. Són molt abundants els fragments de molins barquiformes.

L'absència d'estries ens indica una cronologia de començament del segle VI aC i la presència de torn ens orienta cap al començament o la meitat del mateix segle, de manera que podem considerar aquest assentament com propi del moment final de la «cultura de Merlès», que desapareixerà totalment amb la iberització.²

Serra Morena (Puig-reig)

Assentament conegut solament en superfície, situat a la vessant ponenti-

na de la mateixa carena del serrat de l'Oca i a 500 metres al sud d'aquest en una cota més baixa. Podem dir únicament que els materials recollits són similars als del seu jaciment germà i que, per tant, cal datar-lo igualment entorn del començament del segle VI aC.

Montbordó (Viver i Serrateix)

Es tracta d'un turó situat un quilòmetre a ponent del poblet de Viver, on es recull terrissa exclusivament feta a mà molt fragmentària, que és similar a la dels altres assentaments de la mateixa època protoibèrica.

Canal dels Avellaners, estrat IV (Bergà)

La Canal dels Avellaners és una esquerda produïda per l'erosió, oberta a les roques de migdia de la muntanya de Queralt, que crea una planta interior de forma triangular de 10,40 m de llargària per 3 m d'amplada màxima. El seu interès consisteix principalment en l'existència d'una franja estratigràfica de 5,20 m de potència que abraça un període cronològic del neolític mitjà a l'època medieval. Fou excavada entre els anys 1962 i 1968 pel grup de Prehistòria i Arqueologia del Museu de Bergà, i els seus materials encara resten inèdits.³ Entre aquesta àmplia seqüència estratigràfica, l'estrat IV pot correspondre a aquest moment protoibèric, ja que, en contraposició als estrats anteriors (estrats VI i V), desapareixen pràcticament les estries i trobem sobretot plats tapadora, urnes de vora exvasada amb decoració de cordó sota aquesta i apareixen les primeres fusaioles acompanyades d'una tija d'os pertanyents a un fus.

Assentaments plenament iberitzats (segles V i IV aC)

Entre les estacions datables en la primera meitat del segle VI i el període ibèric antic, ens trobem amb una manca de troballes (exceptuant Sant Miquel de Sorba, on sembla que hi hauria continuïtat i que queda pendent de revisió). Darrerament, hem pogut estudiar tres nous assentaments, dos dels quals han estat motiu d'excavacions recents (Can Bonells i el Serrat dels Lladres) i un tercer excavat ja fa anys i que el seu excavador, J. Carreras, ha tingut l'amabilitat de facilitar-nos-ens els materials (estrat III de la Canal dels Avellaners).

Serrat dels Lladres (Puig-reig)

El jaciment fou descobert a causa de l'observació que hi feu Martí Villarrasa, de Puig-reig, en adonar-se de

la dispersió de terrissa ibèrica i escòria de ferro que hi havia a la part meridional de l'anomenat popularment Serrat dels Lladres, al qual s'accedeix per un camí forestal, procedent del quilòmetre 10 de la carretera de Casserres a Puig-reig, que després de passar per la coneguda casa del Lledó i l'ermita del Roser, arriba a un tossall situat a la prolongació de la carena del Serrat de la Senyera vers el NO. Es troba a 620 m d'alçada i a 130 m sobre la riera de la Sala, tributària del Llobregat. Des d'aquí s'albira una bona panoràmica sobre aquella riera i la vall del riu Merola al SO. Vers el nord el territori esdevé planer i propici als camps de conreu, que des d'aquí són continus fins a Casserres i Berga. Les coordenades geogràfiques són 41° 58' 58" lat. N i 1° 51' 13" long. E (Greenwich). Actualment, està cobert per un irregular bosc de pi blanc.

La posició aturonada, ben orientada, la situació a l'extrem d'un promontori allargassat de forma peninsular i la gran dispersió de terrissa ens indiquen que es tracta d'un assentament qualificable com a poblat.

A l'esmentat turó, just en una plataforma rocosa orientada a migdia, al

peu del cim, realitzarem un sondeig de 3 x 3 m que coincidirà amb l'angle format per dues parets. Així, poguérem observar que solament restava una filada de pedres i que el sediment conservat no ultrapassava els 40 cm de potència. En aquestes condicions, vàrem decidir delimitar tota l'estructura i l'excavació del seu interior.

El resultat fou una estructura habitacional molt mal conservada de planta rectangular de 6,5 m x 4 m. La seva orientació és E-O, i creiem que forma part d'una altra estructura més àmplia. Hi observem tres parts. El mur 3, el més gruixut (60 cm), al qual s'adossa el mur 4 (de 30 a 40 cm de gruix), i un tercer mur, molt deteriorat, 5, que no podem saber si també és adossat al 3. A l'angle SO de la cambra, hi aparegué un forat excavat al tapàs. El sòl és molt irregular i en pendent vers el SE. No hi havia cap estructura de combustió, la qual cosa ens indica que no era utilitzat com a estança. Els murs estan caracteritzats per una tècnica constructiva força singular, ja que tenen el parament exterior fet amb lloses d'arenisca posades verticalment. Això ens indica que el pis exterior deuria ser a una

cota més alta que l'interior. Creiem que el sòl interior deuria estar anivellat amb terra, ja que l'excavació fins al tapàs té com a conseqüència que els murs quedin lleugerament alçats en algun punt per sobre del nivell natural.

La distribució estratigràfica no es pot considerar gens fiable, ja que el poc gruix de la capa vegetal ha fet que les arrels dels arbres hagin remogut intensament el sòl. Tanmateix, hem distingit dos nivells, un de superficial i un altre, d'uns 30 cm de potència, situat entre el primer vegetal i el tapàs.

Entre els materials, hem de destacar una gran dispersió d'escòria de ferro en el nivell superficial. Aquest metall també ha estat trobat en certa quantitat al nivell 2, al centre de l'habitació. Han aparegut fragments de tovot i unes anelles xafades de bronze. La ceràmica és predominantment feta a mà, amb decoracions incises formant collar al coll de les olles en forma d'«S». Hi destaca una peça amb decoració d'estries verticals i puntillades, de clara tradició del Bronze final. Una altra peça d'interès és una vora de tapadora del mateix tipus de

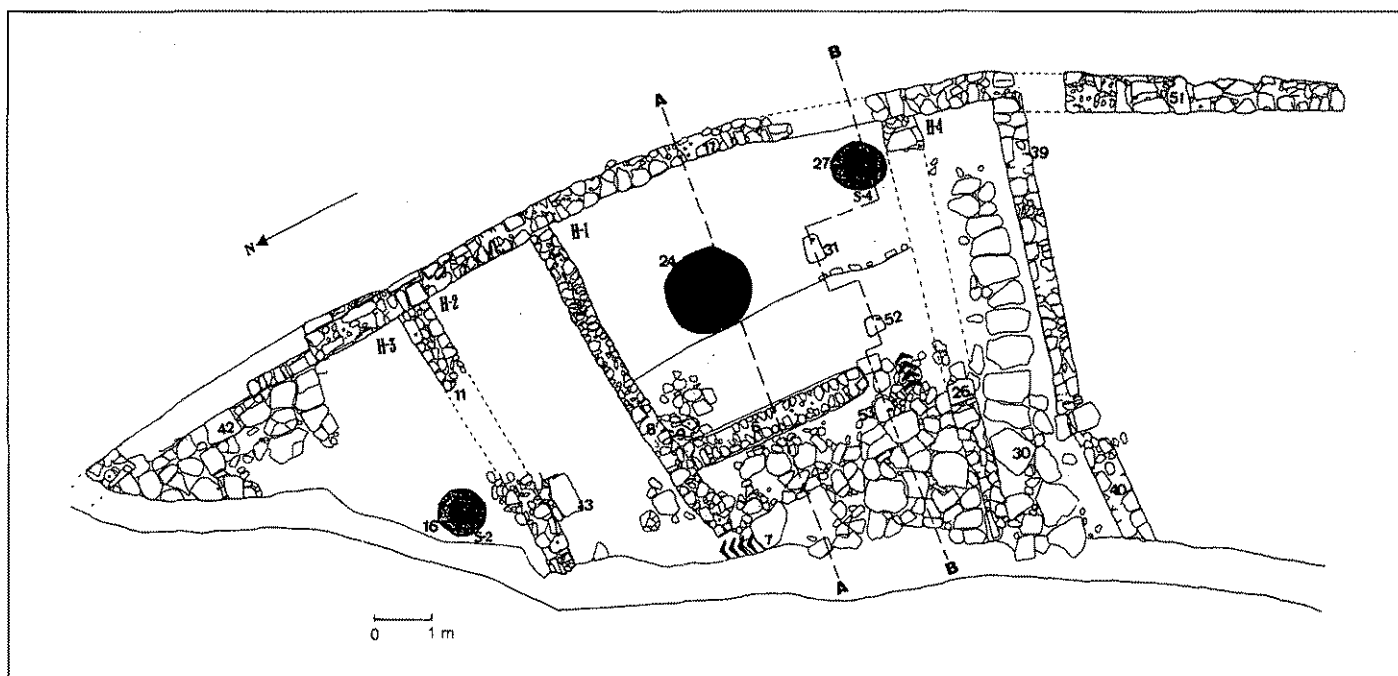


Figura 2. - Can Bonells, 1988. Planta del recinte antic (segle v aC).

les trobades al Serrat de l'Oca. La terrissa feta a torn és de pastes ataronjades amb desgredant calcari. Està molt fragmentada i l'única forma determinable és una vora del tipus de secció de «cap d'ànec». No s'ha trobat ceràmica d'importació colonial.

Ara per ara, no podem donar una cronologia gaire concreta per a aquest assentament ibèric, que creiem que s'ha de considerar un poblat per les raons apuntades més amunt. La manca de terrissa grisa, la inexistència fins ara de terrissa d'importació, el predomini de la terrissa feta a mà i la decoració de soles verticals recordant la tradició anterior, són elements que ens permeten de proposar una datació hipotètica del segle IV aC, o potser més antiga.

Respecte al tipus de jaciment, ja hem dit que creiem que es pot considerar un poblat. L'habitació excavada forma part d'un complex habitacional més gran, i ens sembla que es tracta més aviat d'un magatzem afegit en un moment de manca d'espai a la casa.

Finalment, hem de fer referència a una citació bibliogràfica de Cèsar August Torres,⁴ on s'esmenta la creença entre la gent de la contrada de l'existència en aquesta zona de les restes d'una població anomenada «Tiró» que havia tingut fins a «400 cases». Al marge de la llegenda i la seva part de fantasia, creiem que aquesta tradició pot respondre a l'existència de ruïnes antigues en el que ara es coneix com el Serrat dels Lladres.⁵

Canal dels Avellaners, estrat III (Berga)

Ja hem referenciat les característiques d'aquesta estació. Ara ens fixarem en els materials trobats a l'estrat III i que tipològicament abracen un ampli període cronològic entre els segles VI i I aC. Tanmateix, el seu excavador ens advertí que els materials més antics foren trobats a la part inferior de l'estrat, de manera que distingirem dos substrats A i B.

Materials de l'estrat III A. Destaquen diversos fragments de pàteres de campaniana B, entre les quals cal remarcar una forma Lamboglia 5, amb decoració d'estries a rodeta al

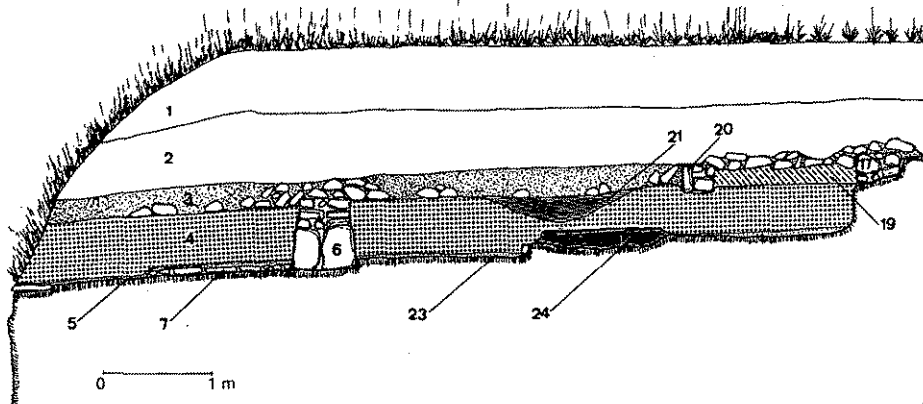


Figura 3. - Can Bonells. Secció A-A.

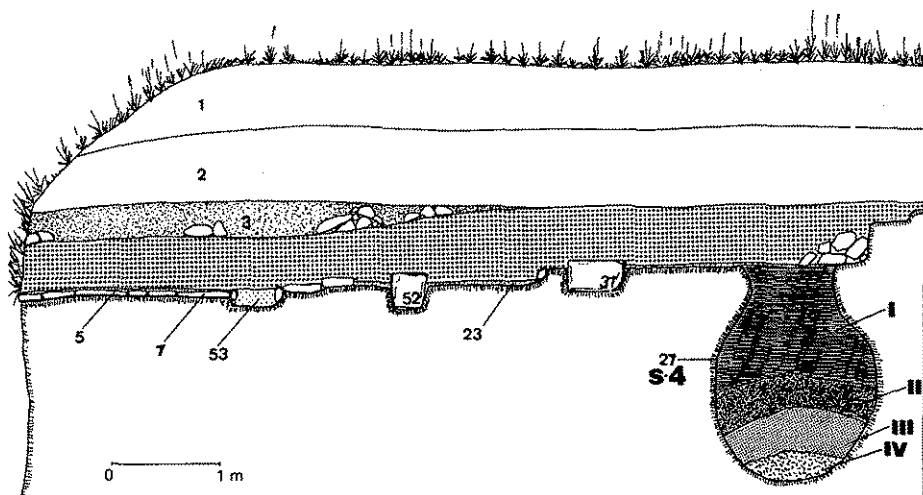


Figura 4. - Can Bonells. Secció B-B.

fons intern i amb un grafit de tres signes ibèrics a la paret externa,⁵ tot plegat datable entorn de l'any 100 aC. És interessant la presència d'una gerra d'engalba blanca de cronologia paral·lela a la campaniana B. Altres materials que es poden associar als esmentats poden ser algunes vores reentrants de bols de ceràmica grisa de la «costa catalana» i de la mateixa forma en terrissa de cocció oxidant. Així, en conjunt podem donar una cronologia relativa a aquest nivell III A entre els segles II i I aC.

Materials de l'estrat III B. El fòssil director més fiable aquí són tres fragments de ceràmica de figures roges tardanes de procedència àtica o potser sud-itàlica amb representació de

motius antropomorfs (uns peus humans) i florals. No sabem a quina forma cal atribuir aquests fragments, però podem considerar-los propis de mitjan segle IV aC. Tanmateix, podem considerar la formació inicial de l'estrat envers el segle VI aC, ja que hi fou trobada part d'una urna de vora convexa i exvasada amb decoració incisa al llavi i doble cordó sota la vora. També trobem la presència de quatre fragments informes de terrissa feta a torn amb la superfície externa amb estries que, per les característiques de la pasta, no es poden classificar com a ibèrics i que amb reserves creiem de possible procedència fenícia. Finalment, hem de dir que el moment final del nivell III B cal situar-lo

al final del segle IV o primeria del III, atesa l'existència d'un fragment informe de terrissa grisa amb decoració estampillada (del tipus 11 de M. Cura) i que té paral·lels al Molí d'Espígol (Tornabous).⁶

Al costat dels materials referenciats fins ara, solament ens queda afegir una agulla d'os, un còdol polit, diferents peces de terrissa feta a mà i una vora d'àmfora de boca plana de cronologia poc precisable. Com hem vist, el nivell III B es formà entre mitjan segle VI i el final del segle IV aC.

Can Bonells (Santa Maria de Merlès)

El jaciment que presentem ara fou posat al descobert no fa gaires anys en fer-se una extracció de graves a la partida de Can Bonells, propietat d'Antoni d'Oriola, que es troba situada al terme municipal de Santa Maria de Merlès i a uns 150 m de la ribera esquerra de la riera del mateix nom (coneguda, també, amb el nom de riu Adest).

Tanmateix, la localització i la valoració del lloc com d'interès arqueològic solament ha estat possible gràcies

a les tasques de prospecció superficial que espontàniament realitzà Martí Vilarrasa, de Puig-reig, per la zona, el qual donà avis al Servei d'Arqueologia de la presència de tres sitges seccionades verticalment a l'esmentada finca.

L'accés al punt exacte de la troballa no presenta cap dificultat, ja que s'hi pot arribar amb automòbil per una pista sense asfaltar que arrenca de la mateixa cruïlla on conflueixen les carreteres procedents de Vic, Gironella i Puig-reig. En aquesta cruïlla trobem, al conegut pont de Vilalta sobre la riera de Merlès, l'hostal de Sant Cristòfol, enfront del qual i en direcció sud (al km 37 de la carretera de Vic a Gironella) s'inicia la pista que mena, després d'uns 150 metres, a la graveira on es troba el jaciment que ens ocupa (coordenades: 42° 1' 8" lat. N i 1° 59' 38" long. E).

Aquest assentament es troba en fase d'excavació, i ara per ara es caracteritza per estar situat al final d'un suau pendent, molt a prop del llit de la riera. A més, és de poca extensió, ja que l'assentament antic no supera els 50 metres de llarg per 10 d'ample, si bé aquesta darrera mesura es pot doblar, ja que el jaciment fou seccionat pel mig durant l'extracció de graves (50 x 20 metres). Estratigràficament, el poblat presenta dues etapes ben diferenciades, sobreposant-se la segona a la primera, però, en l'estat actual de les excavacions, solament coneixem bé la segona fase, ja que la primera, per la seva superficialitat, es troba extremadament destruïda i només en coneixem aspectes molt parcials. Per tant, el que presentem aquí correspon estrictament a la fase fundacional d'aquesta petita estació.

Restes arquitectòniques. Fins ara, podem parlar d'un assentament que no es pot qualificar de poblat, sinó més aviat com una pagesia. Aquesta idea es basa en l'exhumació, ara per ara, d'una única cambra que es pugui considerar com a lloc d'habitació, amb la seva llar central, la raconera per al molí, una sitja o fresquera per als aliments i l'accés a peu pla pel costat de ponent. Entorn d'aquest àmbit (habitació 1), hi trobem una sala empedrada que creiem que devia

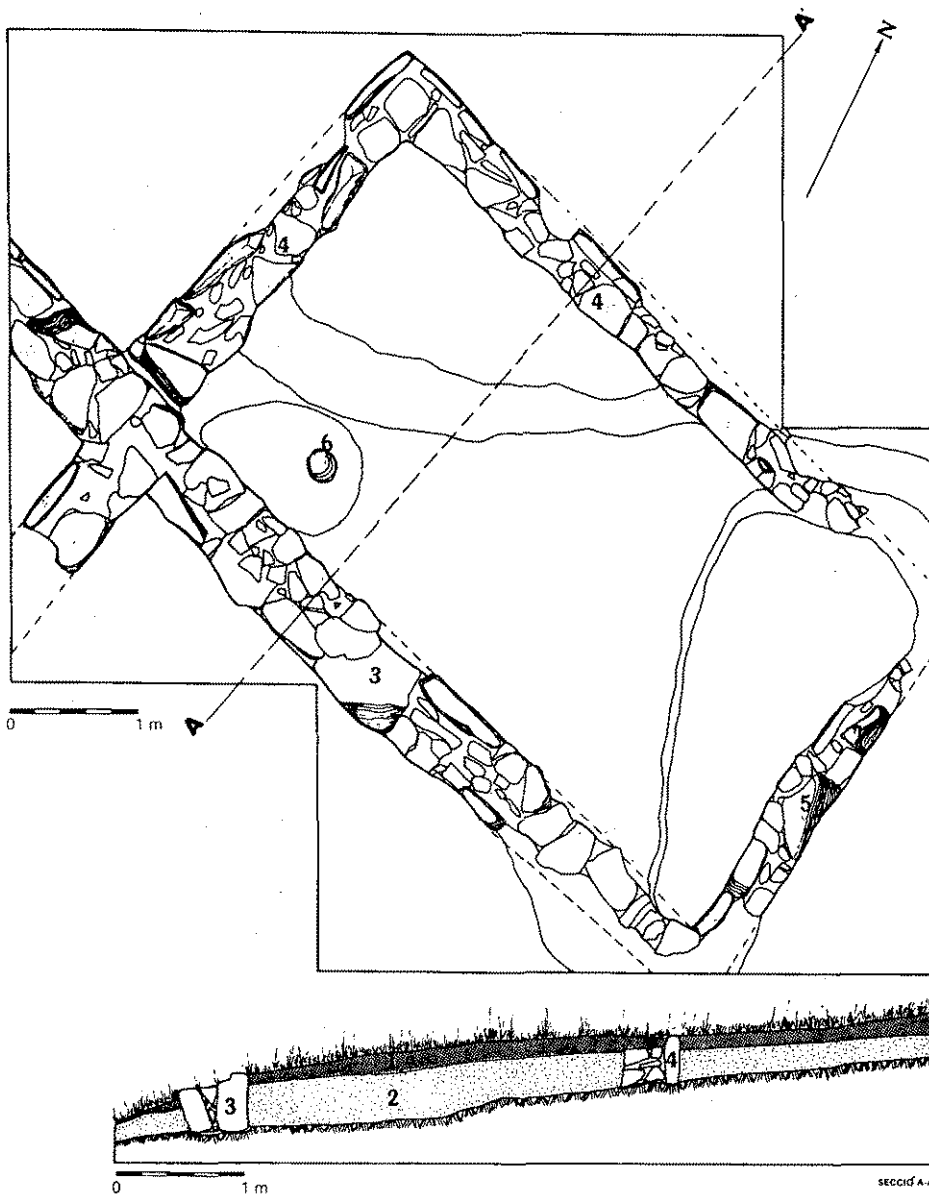


Figura 5. - Planta de l'excavació del Serrat dels Lladres.

servir de distribuïdor, i almenys dos magatzems col·laterals de forma allargassada (habitacions 2 i 4). Per l'extensió ben delimitada del jaciment, no creiem que aquesta estructura habitacional pugui, com a molt, repetir-se més d'un cop. Per tant, tenim una «pàgesia» rural on deuriem viure com a màxim un parell de famílies. Centrant-nos en l'habitació 1, observem que el sòl de graves quaternàries on s'ha edificat es troba rebaixat formant un graó en el pendent natural, estant el nivell de pis en una cota inferior al nivell natural. Sobre aquesta terrassa creada artificialment, es construeix un mur continu que tanca tots els àmbits dintre seu i on s'adossen tots els murs mitjaners. L'habitació central queda delimitada per aquell mur de tanca (UE-17), per dos murs adossats a aquell (UE-8 i 26) i un altre mur que clou l'àmbit pel costat ponentí (UE-6) i on trobem la porta en una situació angular. Un dels murs fou desmuntat en la fase d'abandó per tal d'aprofitar-ne la pedra, i el mur general de tanca s'erosionà parcialment. El pis retallat en la gravera té un lleuger pendent vers la porta i es troba a dos nivells formant un graó central de 10 cm d'alçada. A més, estava anivellat amb una capa de terra batuda. La llar (UE-24) central era de planta circular d'uns 150 cm de dià-

metre màxim. Estava formada per una cubeta excavada a la gravera i recoberta amb fragments informes de ceràmica oxidada i alguns trossos de terrissa feta a mà; tot plegat, amalgamat amb argila ben cuita i vermellosa formant una superfície dura i ben plana que sobresortia alguns centímetres del nivell del pis. Aquesta habitació central té una planta trapezoïdal i sobta per les seves dimensions (5,70 x 4,60 m). Aquestes dimensions (quasi cinc metres d'amplada), el fet que el mur de ponent i el mur de tanca siguin més gruixuts (entre 50 i 60 cm, mentre que els mitjaners fan entre 30 i 40 cm) i la localització de dos punts de suport alineats (UE-31 i 53): l'un al mig de la cambra i l'altre al costat exterior de la porta, ens fa pensar en una coberta vegetal a doble vessant, de manera que el distribuïdor seria a cel obert, la qual cosa explica que disposi d'un pis empedrat. També trobem un altre punt de suport a l'interior de la cambra i davant de la porta (UE-52), que no tenim elements per interpretar (potser es tracti d'un punt de suport accessori). L'accés a l'habitació 2 també es produïa des del distribuïdor, ja que hi hem localitzat un costat de la porta. El magatzem o sitja (sitja 4, UE-27) de la cambra 1 té la típica forma ovalada amb un diàme-

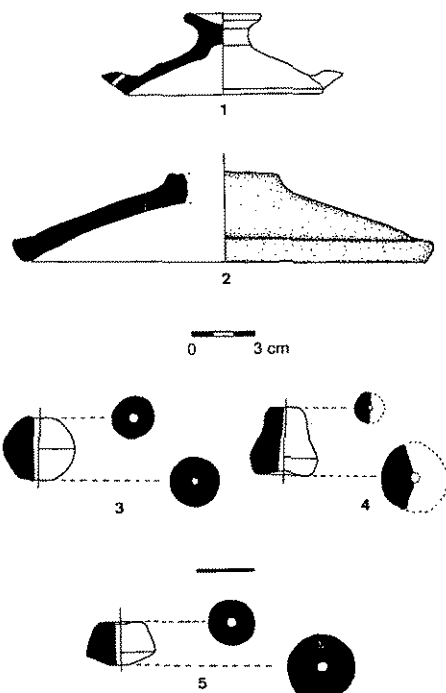


Figura 7. - Can Bonells. Materials procedents de la sitja 4 (UE-27). 1, tapadora de ceràmica oxidada, corresponent a una urna d'orelletes. 2, tapadora de terrissa feta a mà. 3 i 4, fusaïoles de ceràmica. Can Bonells, 5, fusaïola procedent de la UE-23.

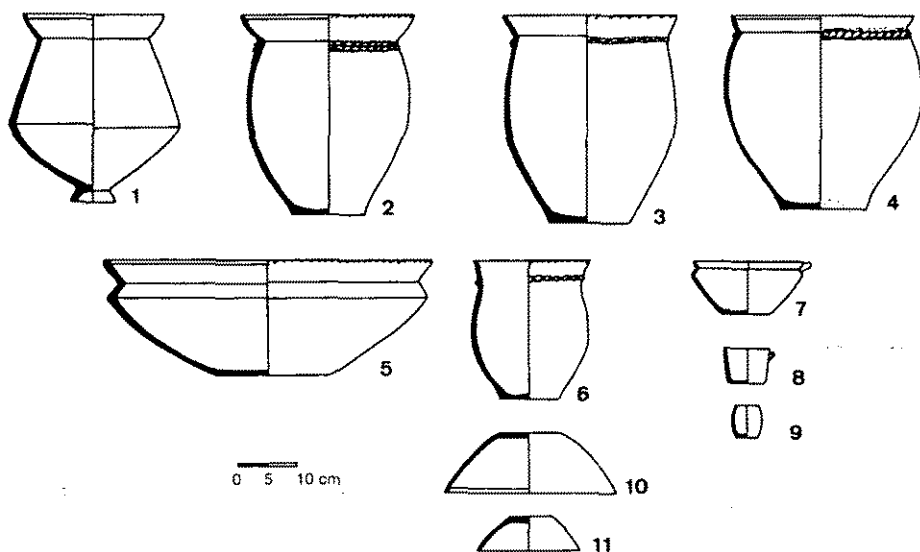


Figura 6. - Tipologia provisional de la ceràmica del Serrat de l'Oca.

tre màxim de 150 cm i 190 cm de fondària.

Estratigrafia. Ens limitarem a explicar la seqüència estratigràfica de la secció est-oest de l'habitació 1. Ja hem dit que la gravera natural està retallada formant una terrassa anivellada amb terra batuda, que correspon al pis interior. Damunt seu, hem localitzat un nivell d'ocupació (UE-23) format per fragments de diferents tipus ceràmics, entre els quals destaquen dos fragments informes de ceràmica àtica de «vernís negre» amb palmetes impreses, datables al final del segle V o la primeria del IV, una vora i el coll d'una gerra de forma caliciforme de terrissa grisa antiga i altres fragments de vores del tipus de «coll de cigne», a més de fragments d'olles fetes a mà de perfil en «S» i un ganivet de ferro. Tot plegat, extremadament escadusser i fragmentari. Sobre aquest estrat, en trobem un altre (UE-4) de gran potència (40 cm) però

quasi totalment estèril, format per llims aportats per acció de les aigües esllavissades pel pendent (solament hi aparegué una olla feta a mà). Aquest estrat es degué formar en el moment d'abandonament en què caigué part del mur de tanca (UE-17), i pensem que l'enderroc dels murs de tàpia es deuria produir posteriorment a la formació d'aquest estrat, ja que hem trobat la caiguda d'aquests sobre el nivell estèril. En un moment en què els murs de tàpia encara deurien conservar-se parcialment, es construí un fogar quadrangular (UE-20) adosat al mur de tanca, en l'interior del qual es concentrava una gran quantitat de cendres. Aquest fogar o forn ja fou construït en la segona fase del poblat, molt mal conservada i per ara de cronologia poc precisable. La dispersió de les cendres procedents del fogar esmentat, la caiguda de les tàpies i la coberta van formar l'estrat 3, que cobreix el nivell inferior i els murs de la fase antiga. També aparegué una clotada amb cendres (UE-21). Aquesta darrera etapa del jaciment s'estén més enllà dels límits marcats pel perímetre del mur de tanca antic (UE-17), i creiem que almenys en la zona que tractem, la segona fase és marginal en aquest punt (desplaçant-se el nucli de vida a un altre punt proper) de reaprofitament de les estructures conservades, ja que tenim la certesa que no foren reparats part dels murs antics, com ara el mur 17 enderrocat en la primera fase i no refet en la segona (val la pena afegir que tenim proves de construccions de la segona fase, com ara un altre fogar quadrangular trobat a pocs metres del recinte antic, tot en molt mal estat de conservació). L'estrat 3 correspon, doncs, a l'abandó de la segona fase i es caracteritza per un augment de la terrissa grisa, on és present alguna forma de bol de vora reentrant relacionable amb la ceràmica grisa de la «costa catalana».

La sitja 4 es troba a l'habitació 1 i fou colmatada amb deixalles domèstiques, sobretot cendres de llar, ossos de fauna i terrissa amortitzada. En el reblliment, realitzat en diversos moments molt propers en el temps, hi

hem pogut distingir quatre nivells. Els materials són estratigràficament els més antics del jaciment trobats fins ara i tipològicament ens situen cronològicament entorn de la segona meitat del segle v aC. Així ens ho indica una fibula de bronze de peu aixecat amb pivot, una tapadora d'urna «d'orelletes», una altra nansa del mateix tipus d'urna i gerres de «coll de cigne» o de vora exvasada amb decoració d'engalba roja i bandes de pintura blanca.⁷ Acompanyen a aquestes peces unes quantes olles fetes a mà, una gerreta bicònica oxidada, una nansa de gerra de cistella i un colador similar als trobats a Anseresa.⁸ La terrissa grisa solament és representada per dos fragments en el nivell superior de la sitja.

En resum, respecte al jaciment de Can Bonells podem dir que estem davant un assentament rural (enfront dels nuclis protourbans més extensos), situat al pla, de petites dimensions i amb una gran similitud tipològica amb el poblat d'Anseresa,⁹ a més de ser-li sincrònic en el temps (Anseresa C) i presentar materials molt similars a aquest (excepte la terrissa de bandes blanques no identificada en aquell poblat). Remarquem, final-

ment, que la ceràmica decorada amb bandes blanques solament s'havia identificat fins ara a les comarques del NE de Catalunya.

Assentaments iberoromans

La informació respecte als jaciments indígenes de cronologia iberoromana (segles II i I aC) és escassíssima. Del que es té més informació és de l'*oppidum* de Sant Miquel de Sorba,¹⁰ que sabem que arriba a l'època imperial romana. Però, respecte a troballes recents, que és el que aquí ens ocupa, solament podem informar de vuit nous assentaments, els quals poden haver tingut precedents més antics.

El primer a esmentar és l'estrat III de la Canal dels Avellaners, analitzat més amunt i que arriba al segle I aC. Una altra estació inèdita és el turó del Verdaguer, al terme municipal de Montclar. Aquest jaciment aturonat, on sembla que s'observen sitges i alguna resta de mur, ens fou donat a conèixer per Josep Carreres, de Bergà, que ens informà amablement de la

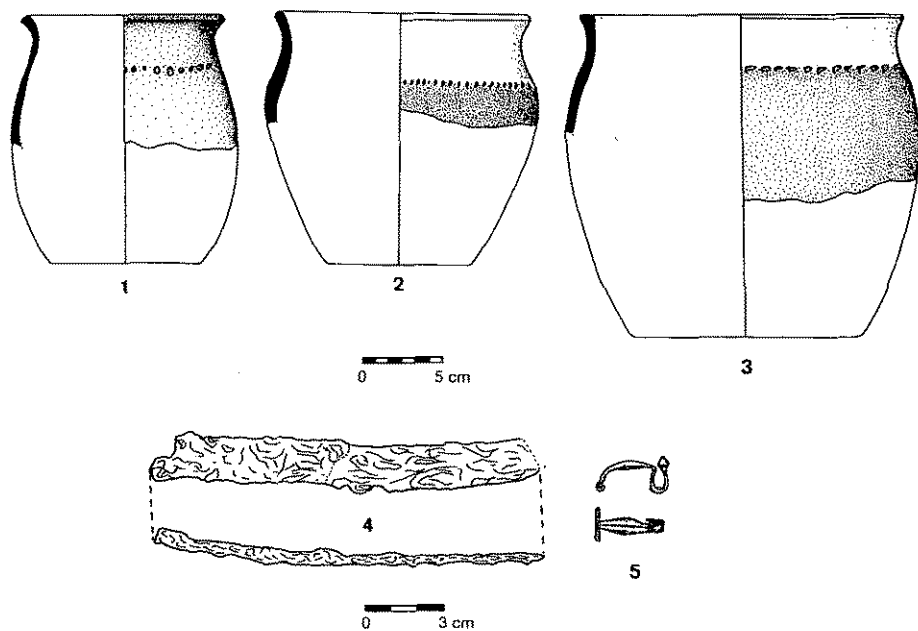


Figura 8. - Can Bonells. Olles de ceràmica feta a mà. 1 i 2, procedents de la sitja 4 (UE-27). 3, procedent de la UE-4. Can Bonells. 4, ganivet de ferro de la UE-23. 5, fibula de peu aixecat de bronze de la sitja 4.

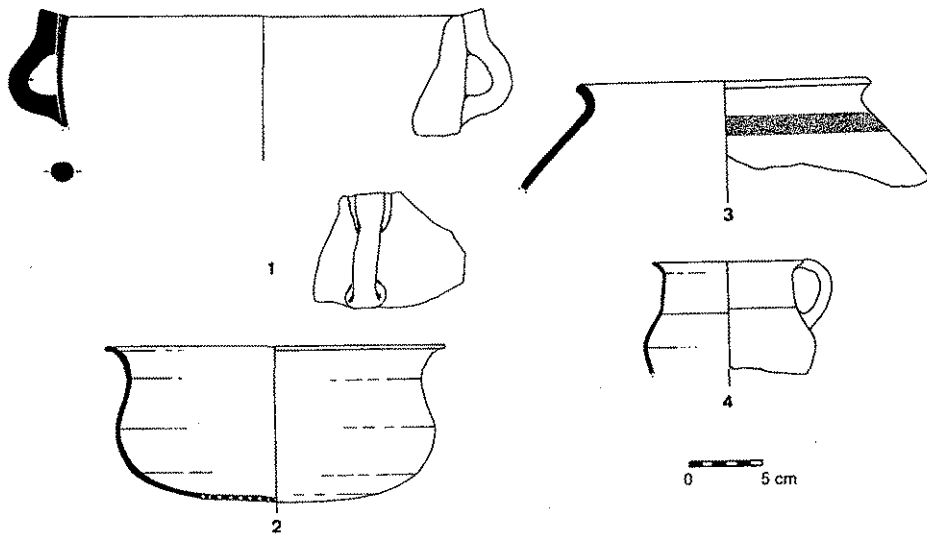


Figura 9. - Can Bonells. Materials procedents de la sitja 4. 1, urna d'orelletes. 2, colador. 3, gerra decorada amb engalba roja i bandes de pintura blanca. 4, gerra bicònica. (Totes les peces són oxidades.)

recollida superficial de terrissa oxidada ibèrica i ceràmica campaniana.

Al terme de Sagàs, en el punt aturonat d'excel·lent panoràmica conegut com la Guàrdia, en la seva vessant sud, s'ha recollit superficialment terrissa oxidada i una moneda ibèrica de bronze.

Gràcies a Jaume Bernades, hem pogut explorar una estació de gran extensió situada a la vessant sud del tossal dels Tres Hereus, al terme de Casserres. Hi hem pogut observar terrissa oxidada i grisa ibèrica, algun fragment de campaniana, ceràmica feta a mà i *terra sigillata*, itàlica, la qual cosa ens demostra la plena romanització d'aquest jaciment.

Procedent del Castellot de Viver (Viver i Serrateix), on, el 1961, fou excavat pel Dr. Alberto del Castillo un assentament del segle XIII, es conserven al Museu de Berga materials de cronologia ibèrica, consistents en terrissa de coccio oxidant, una nansa de gerra de cistella, algun fragment de campaniana i hem trobat la notícia, en un inventari antic del museu, de l'ingrés de *terra sigillata* de la mateixa procedència. Tanmateix, no sabem el punt exacte de les troballes.

A causa de la prospecció superficial intensiva que ha realitzat Josep Badia de Navàs,¹¹ sabem de l'existència d'almenys tres nous indrets que es poden

considerar iberoromans per la troballa de terrissa ibèrica i campaniana. Ens referim a Puig Sarrià, Carmona-1 i Pla de la Fossa, tots ells en el terme de Viver i Serrateix i, per tant, situats al Sud-oest del Berguedà. Ara com ara, no disposem de més informació pel que fa a aquestes estacions arqueològiques.

Jaciments ibèrics de cronologia imprecisa

Completem aquesta exposició amb una informació sobre jaciments dels quals pràcticament solament s'han identificat materials que ens indiquen una cronologia ibèrica, però sense que se'n pugui precisar més detalls. Així, en la mateixa vall de la riera de Merlès, situat en un promontori rocós i davant del jaciment en procés d'estudi de Can Bonells, Martí Vilarrasa, de Puig-reig, ha identificat una estació arqueològica de gran interès on s'observa l'existència de restes arquitectòniques i es recull ceràmica ibèrica oxidada. L'indret és conegut amb el nom del «Palau». De moment, no en podem precisar la cronologia.

Esmentarem, també, el jaciment de la Costa de la Cavalleria, del qual solament coneixem la notícia de la troballa d'unes restes indeterminades de cronologia ibèrica, trobades durant la construcció de la carretera de Prats de Lluçanès a Navàs, al seu pas prop de la casa de la Cavalleria (Santa Maria de Merlès).¹²

Finalment, ens resta esmentar uns últims punts on es recull terrissa ibèrica, que han estat documentats per J. Badia¹³ i dels quals només podem dir que es troben en el terme de Viver i Serrateix. Tots corresponen a troballes superficials de ceràmica ibèrica, però la manca de la presència de materials d'importació colonial impedeix la seva adjudicació cronològica. Ens referim als assentaments coneguts com Sant Feliu, Trulls, les Sitges i Cal Forner.

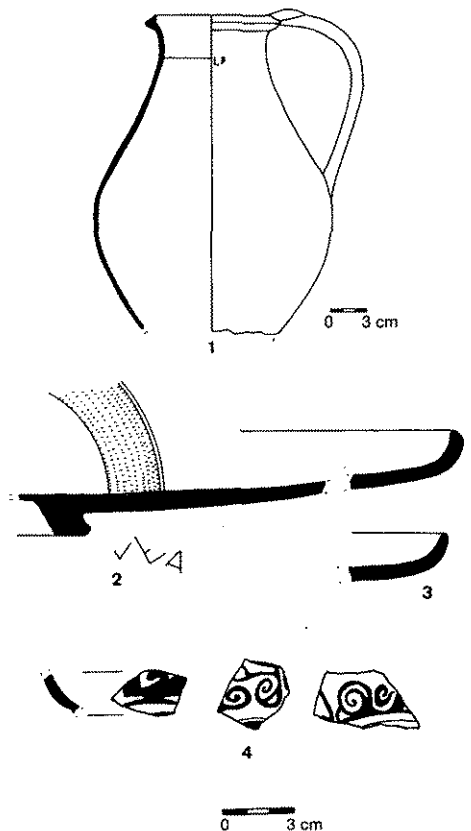


Figura 10. - Canal dels Avellaners (estrat III). 1, gerra d'engalba blanca. 2 i 3, campaniana B. 4, ceràmica àtica de figures roges.

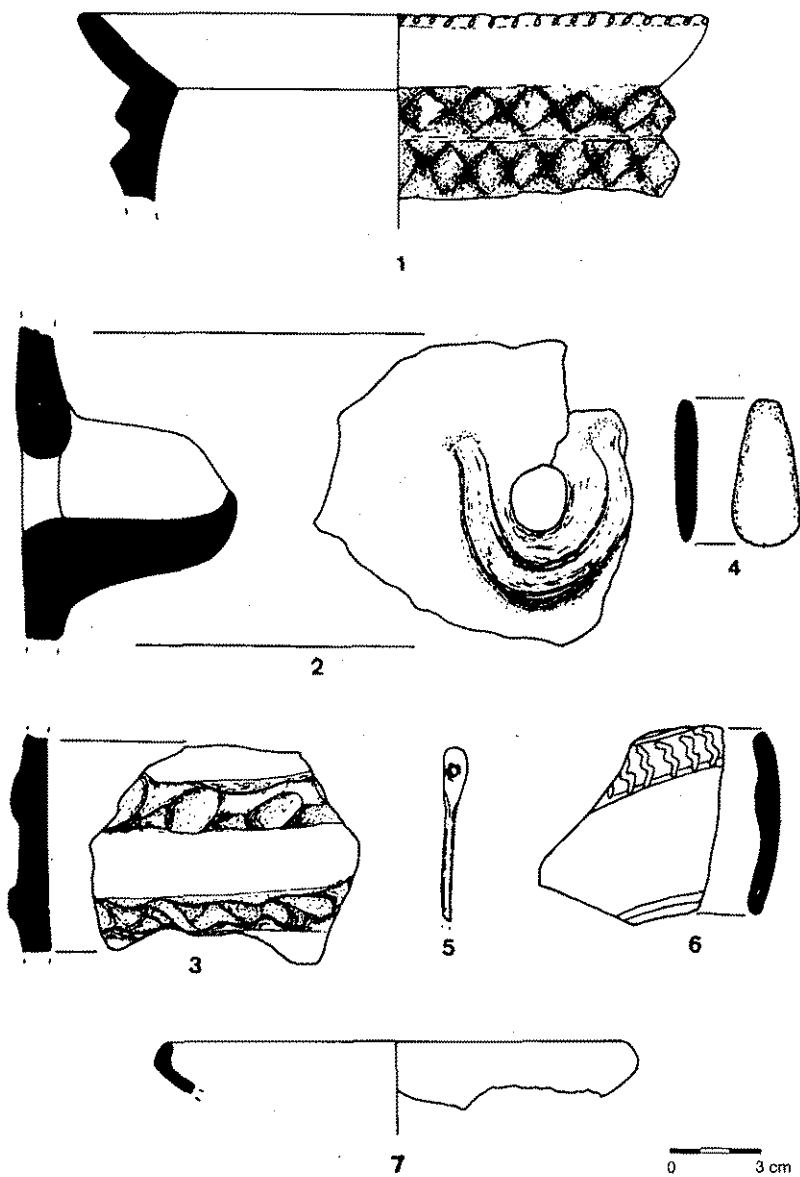


Figura 11. - Canal dels Avellaners (estrat III). 1, urna de vora exvasada. 2 i 3, ceràmica feta a mà. 4, petit còdol polit. 5, agulla d'os. 6, ceràmica grisa estampillada. 7, bol de vora reentrant fet de ceràmica grisa.

Conclusió

De la nostra tasca de recerca engegada ara fa només tres anys, de les restes en procés d'excavació i de la prospecció realitzada per aficionats i estudiosos locals, es desprèn una primera valoració: la Conca Alta del Llobregat, el Berguedà, és un territori extremadament desconegut des del punt de vista arqueològic. Com hem

pogut veure, un programa de coordinació de la investigació en aquesta zona està omplint ràpidament un mapa que fins fa molt poc estava buit d'assentaments protohistòrics. Tanmateix, sembla que cal distingir clarament entre l'alt Berguedà, pre-pirineu, propici a les terres de pastura, i el Baix Berguedà, a la Depressió Central, on l'agricultura és més fàcil i, per tant, pot esdevenir una zona culturalment iberitzada.

Un fet que observem ben palès és l'abandonament de la vida en cova, tot i que la presència de terrissa ibèrica en cavitats naturals ocupades des de la prehistòria ens és coneguda almenys a la cova de Can Maurí¹⁴ i a la Roca Roja.¹⁵ No obstant això, aquestes troballes cal considerar-les residuals, i solament podem parlar d'una veritable ocupació quasi permanent a la Canal dels Avellaners. És evident que almenys des del Bronze final molt avançat (Sant Pau de Pinós - Merlès) s'inicia la vida protourbana i es comença el procés que conduirà al pràctic abandonament de la vida en cova.

Observem que envers el final del segle VII i la primeria del VI apareixen un grup important de petits assentaments aturonats, molts d'ells en llocs poc propicis a l'agricultura. Aquest fet, que també es fa extensiu a la comarca més meridional del Bages, tot i que per ara en desconeixem les motivacions, el trobem en el cas del Serrat de l'Oca i totes les estacions d'aquesta època. Així mateix, observem que part d'aquests assentaments perduren fins a iberitzar-se, essent aquests els casos de Sant Miquel de Sorba, Anseresa i Castellvell, els dos darrers al Solsonès.

Avançant un segle en el temps, trobem un cas fins ara poc conegut de pagesia situada al pla i de cronologia antiga dins el context de la iberització. En aquest context, a Can Bonells és de remarcar la planta ovalada similar a la d'Anseresa, si bé en el nostre cas no estem davant un poblat. Són interessants els materials que fins ara ens ha fornit, ja que ens indica que el procés d'iberització ja s'havia consolidat a mitjan segle V aC (tal com ja s'havia testimoni al Solsonès), i, per tant, podem intuir una aculturació dels indígenes de l'interior pràcticament paral·lela a la zona litoral. Acompanya el procés la plena metal·lúrgia del ferro, que tenim per primera vegada documentada durant el segle V al Berguedà en una distribució estratigràfica fiable (Can Bonells) i que creiem que deuria introduir-se a partir de la centúria anterior.

NOTES

1. La revisió dels materials conservats al Museu Municipal de Berga permet assegurar que el poblat de Can Maurí és un establiment d'època alto-medieval, amb una presència quasi total de ceràmica grollera grisa típica d'aquesta època.

2. SÁNCHEZ, E., Jaciment inèdit en fase d'excavació. Memòria de la campanya del 1987, presentada al Servei d'Arqueologia de la Generalitat el febrer de 1988. En el proper núm. 22 de la revista *Pyrenae* hi ha prevista la publicació d'un avanç monogràfic sobre el Serrat de l'Oca.

3. Solament s'ha publicat fins ara una síntesi de la seqüència estratigràfica a CARRERAS, J., «L'estratigrafia arqueològica de la Canal dels Avellaners», a *XXIII Assemblée Intercomarcal d'Estudiosos, juny de 1979*, Berga, 1982.

4. TORRES, C.A., «El Pirineu Català. Guia Itinerària. Berguedà», a *L'Avenç*. Barcelona, 1905, pàg. 231, it. 89.

5. SÁNCHEZ, E., Jaciment inèdit. Memòria de la campanya de 1987, presentada al Servei d'Arqueologia de la Generalitat el febrer de 1988.

6. Estampilla documentada per CURA, M., «Acerca de unas cerámicas grises con decoración estampillada en la Cataluña prerromana», a *Pyrenae*, núm. 7, Barcelona, 1971, pàg. 57, fig. 2, 11.

7. MARTÍN, A., «La ceràmica decorada amb pintura blanca de les comarques costeres del NE de Catalunya», a *Cypsela*, II, Girona, 1977, pàg. 145-160.

8. SERRA VILARÓ, J., «El poblado ibérico de Anseresa», a *J.S.E.A.*, núm. 35, Madrid, 1921, lám. VI.

9. Planta publicada per SERRA VILARÓ, J., «El poblado ibérico de Anseresa», a *J.S.E.A.* núm. 35, Madrid, 1921.

10. SERRA VILARÓ, J., «Excavaciones en el poblado ibérico de Sorba», a *J.S.E.A.*, núm. 44, Madrid, 1922.

11. BADIA, J.M., «Dades històriques i arqueològiques entorn de Navàs», a *Miscel·lània d'Estudis Bagencs*, núm. 3, Manresa, 1984.

12. La informació sobre Costa de la Cavalleria ens fou facilitada per M. Cura, a qui agraïm l'amabilitat per la seva col·laboració.

13. BADIA, J.M., «Dades històriques i arqueològiques entorn de Navàs», a *Miscel·lània d'Estudis Bagencs*, núm. 3, Manresa, 1984.

14. CARRERES, J., TRESERRES i BUTXACA, *Cova de Can Maurí (Berga)*, Berga, 1964.

15. MARTÍN, A., «El grupo de Veraza en el Berguedà», a *Cypsela*, I, Girona, 1976.