

### INCISIONES RITUALES EN UN CRÁNEO DE MONTBLANC

La pieza en estudio pertenece al Museo de Montblanc (Tarragona), procede de la «Cova 1» del «Recó Hospital», del término municipal de Montblanc, y parece corresponder al eneolítico.

fisuras póstumas surcan los parietales.

Desde el punto de vista antropológico, parece corresponder a un varón adulto, de tipología mediterránea robusta con tendencias «orientales» o raza de transi-

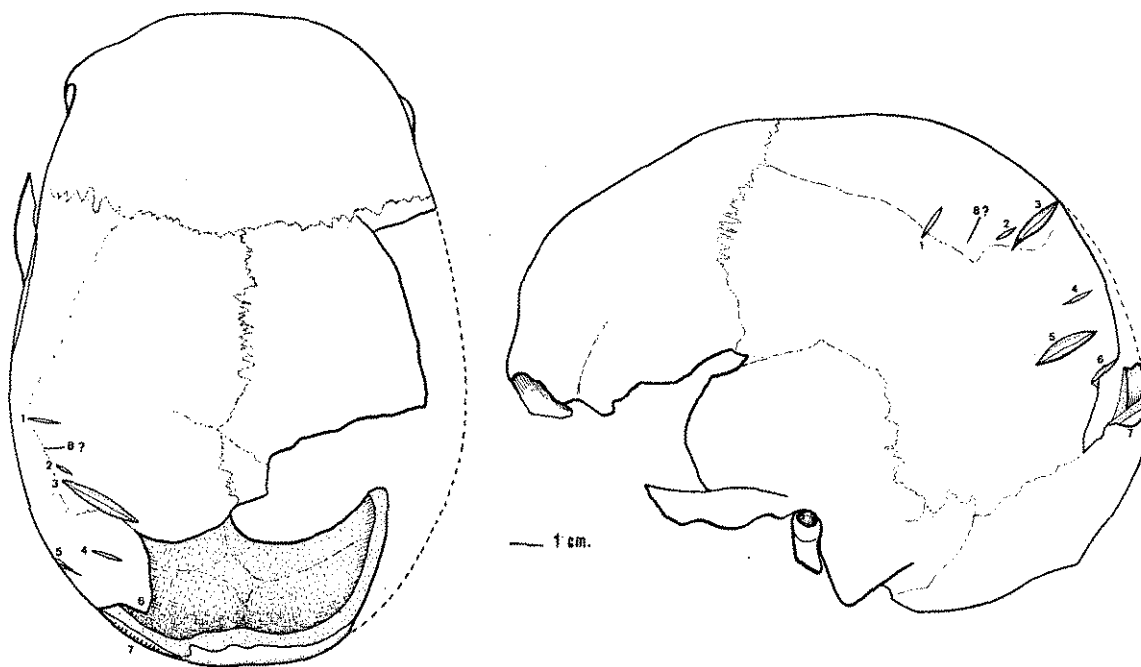


Fig. 1. — Norma superior y lateral del cráneo de la Cova 1 del Recó Hospital (Montblanc), con indicación de las incisiones rituales.

El estado de conservación de esta calva es deficiente, pues falta la región ptérida derecha, casi todo el parietal derecho y un fragmento posterior paramedio del izquierdo, el temporal de aquel lado y la porción de la escama occipital próxima al *foramen magnum* (figs. 1 y 2). Algunas

ciación mediterráneo-indida — según clasificación de Ferembach — hiperdolicocefalo (68, 34), con una capacidad craneal mediana (1610 cc.), contorno ovoideo-elipsoideo, con glabella, arcos superciliares, inio y apófisis mastoides bastante robustos (fig. 1).

## ESTUDIOS DE LAS LESIONES

Este cráneo resulta interesante por presentar en su región parieto-occipital izquierda, ocho incisiones de evidente carácter intencional (figs. 1 y 2). Estudiaremos su situación tamaño y morfología.

I. *Situación*

Excepto la número 7, que está en la escama occipital cerca de la sutura lambdaidea, todas las incisiones están en los dos tercios posteriores del parietal.

*Distancias en números*

Incisión	Extremos mediales		Extremos externos	
	a bregma	a lambda	a bregma	a lambda
1	78	98	81	102
2	86	89	89	91
3	94	78	91	84
4	91	62	97	98
5	114	46	113	60
6	?	?	130	52
7	122	46	121	67
8?	144	18	142	39

II. *Tamaño*

Las incisiones números 1, 2 y 8 son de pequeño tamaño, la n.º 4 mediano y las restantes grandes, si bien el de la número 6 lo hemos valorado de forma aproximada, pues su extremo medial se ha perdido.

*Medidas en mm.*

Incisión	Longitud máxima	Anchura	Profundidad
1	10	1,5	0,2
2	7	1,0	0,4
3	30	4,0	2,5
4	15	2,0	0,5
5	26	5,0	1,5
6	30?	6,0?	2,5
7	23	6,0?	2,0
8?	8	0,5	0,2

III. *Morfología*

Excepto la número 8?, que prácticamente es una pequeña línea incisa recta, las restantes muestran una forma fusiforme o navicular (en canoa india, Weiss, 1958), con sección en «V» (excepto la 4, que es en «U») por converger las dos caras del diedro en la parte central del fondo de la lesión (fig. 2).

## INTERPRETACIÓN DE LAS LESIONES

Para ello hemos de valorar varios aspectos: 1, no existe ningún signo de regeneración ósea, de ahí que deduzcamos su carácter póstumo; 2, no se aprecian lesiones atribuibles a descarnación, por lo que consideramos que fueron realizadas en un cráneo «seco», una vez transcurrido bastante tiempo desde la muerte; 3, todas radican en el lado izquierdo y excepto una de ellas, la número 7, están situadas sobre el parietal. Estas características nos hacen llegar a la conclusión de que se trata de lesiones mágico-rituales.

## COMENTARIO FINAL

Este tipo de lesión incisa, frecuente en Sudamérica (Weiss, 1958 y Lastres, 1960) es al parecer poco frecuente en Europa. Nosotros estudiamos otro cráneo, el número 3 de la Bóbila Madurell (Barcelona), cuyas incisiones, en número de dos, eran iguales a las del cráneo de Montblanc y situadas también sobre el parietal izquierdo (Campillo, 1977, pág. 423, figs. 96, 98 y 99). Variantes de este tipo de lesión serían las trepanaciones poligonales y las circulares para extraer «rodajas» (Wells, 1964, página 141, figs. 26, 27 y lám. 81 y Lisowski,

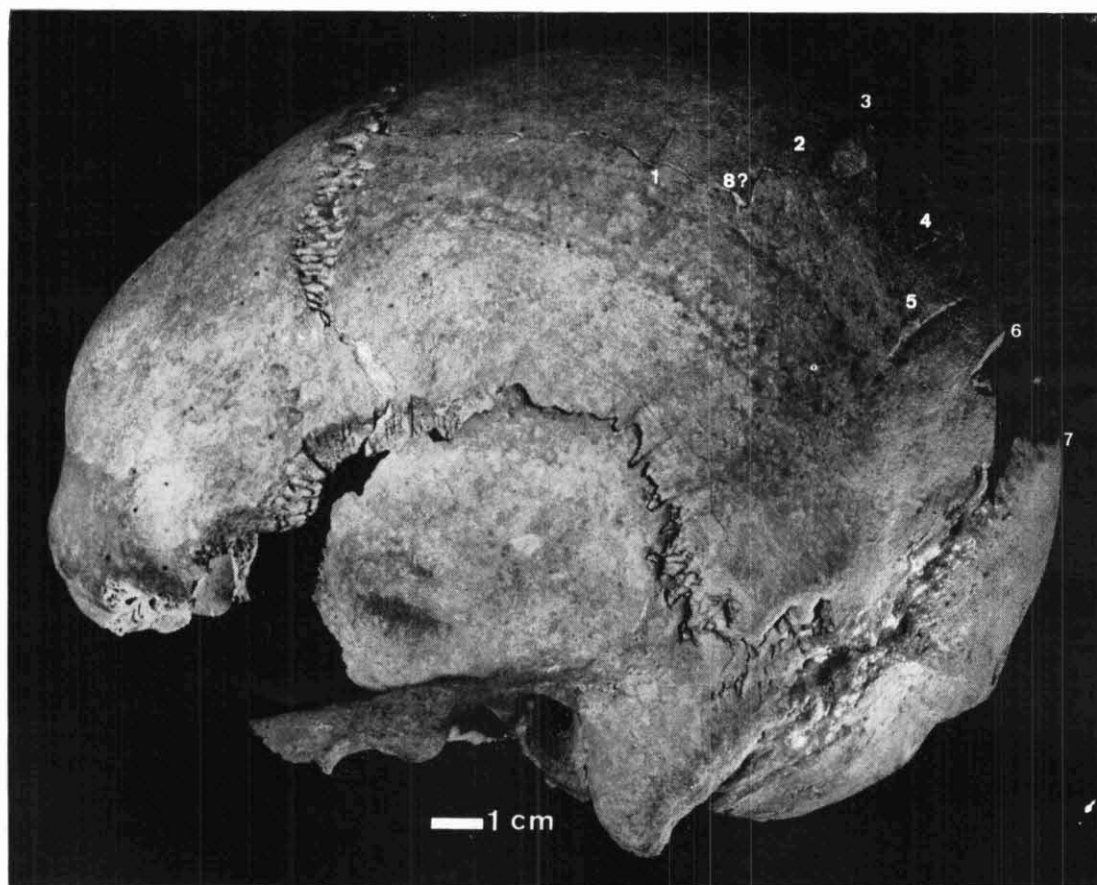


Fig. 2. — Fotografía de la norma lateral del cráneo de la Cova I del Recó Hospital (Montblanc), con indicación de las incisiones rituales.

1967, pág. 659, fig. 3). De las primeras tuvimos la oportunidad de poder estudiar dos casos, un fragmento craneal procedente del dolmen I de «Can Auren» (Lleida) y una calva, la «63-4» de «Son Real» (Mallorca) (Campillo, 1977, páginas 391 y 442).

El presente caso viene a incrementar

el número de las lesiones rituales en el cráneo, practicadas por las poblaciones prehistóricas y protohistóricas de nuestras latitudes y que corrobora una vez más el importante papel que el cráneo desempeña en el ritual de los pueblos primitivos. — DOMINGO CAMPILLO VALERO.

## BIBLIOGRAFÍA

- CAMPILLO, D. (1977): *Paleopatología del cráneo en Cataluña, Valencia y Baleares*, Barcelona, 630 págs.
- LASTRES, J., y CABIESES, F. (1960): *La trepanación del cráneo en el antiguo Perú*, Lima, 207 págs.
- LISOWSKI, F. P. (1967): *Prehistoric and Early Historic Trepanation*, en *Diseases in Antiquity*, dirigido por Brothwell), páginas 651-672.
- WEISS, P. (1958): *Osteología Cultural. Prácticas cefálicas* (Primera parte: *Cabezas-trofeos - Trepanaciones - Cauterizaciones*), Lima, páginas 505-655.
- WELLS, C. (1964c): *Bones, Bodies and Disease*, Londres, 288 págs.