

## **La ramaderia, el bestiar de treball i de transport en les economies familiars pageses. El Penedès (1670-1690)\***

Belén Moreno Claverías

European University Institut. Florència

### **Introducció: el bestiar com a factor productor de despeses i ingressos en les economies familiars pageses**

En les economies familiars pageses el bestiar suposava una part considerable tant de les despeses familiars (per adquirir-lo s'havia de fer una important inversió econòmica) com de les fonts d'ingressos. Els ingressos derivats de la venda de llana, pells i carn, del transport, i també l'estalvi que suposava tenir animals per a l'exploració de la terra pròpia o aliena sense haver de llogar-los, influïen de manera significativa en les condicions de vida familiar.

No obstant això, l'adquisició del bestiar necessari es traduïa en les famílies amb economies febles, és a dir, la majoria, en una caiguda sistemàtica en l'endeutament a través de diverses fórmules, entre les quals predominava la «parceria de bestiar». Com assenyala E. Tello per a la Segarra setcentista, «en la situació de crònic i creixent endeutament en què semblen haver-se trobat bona part dels petits pagesos, la reposició del bestiar de treball els havia de suposar una crisi particularment aguda i recurrent que els obligava a cercar amb urgència capitals per manllevar». <sup>1</sup> La parceria de bestiar era un contracte segons el qual una de les parts donava a l'altra part una quantitat de bestiar perquè el guardés, l'alimentés i en tingués cura. Els beneficis eren distribuïts entre totes dues parts, segons el que s'havia pactat. Aquesta era una bona via per als sectors benestants per tal d'augmentar les rendes, atès que

\* Text redactat l'any 1997 amb motiu de la celebració del IV Col·loqui d'Història Agrària. S'hi exposen els primers resultats d'una investigació que en aquells moments encara era incipient. Malgrat que en els darrers anys he pogut ampliar tant la cronologia com les fonts documentals consultades, he optat per publicar el text original. En posteriors publicacions espero desenvolupar tot allò que aquí només és una mera aproximació.

1. E. TELLO. *Cervera i la Segarra al segle XVIII*. Lleida: Pagès Editors, 1995, p. 180.

aquesta relació mai no era realment «a mitges». Aquesta fórmula no era pas nova; diversos autors n'han documentat l'existència a les terres catalanes ja al segle XIV.<sup>2</sup>

En els inventaris *postmortem* consultats, que han servit de base documental per a aquest treball, apareixen molt sovint les vies per compartir les despeses i els ingressos que generaven els caps de bestiar. Amb les expressions «a mitges» o «a guany» es posa de manifest allò que no era més que una modalitat creditícia més. Per exemple, el pagès Joan Ferrer va prestar 34 lliures a un masover per comprar un brau «a guany», amb la condició que «en cas de perdre-se lo dit brau, està obligat a pagar la mitat de la mota [el capital invertit] de las referidas 34 lliuras». Un any abans, el mateix pagès havia deixat 67 lliures i 18 sous a un altre masover, «qual quantitat serví per comprar un bou, preu tot guany y conducta dos quarteras y sis cortans de mestall».<sup>3</sup>

Aquesta mateixa fórmula, la trobem en els ramats sencers. El pagès Jaume Olive-lla tenia 50 ovelles «a mitges» amb un notari vilafranquí.<sup>4</sup>

A l'inventari de Bartomeu Mitjans, pagès d'Olesa, figura un ramat de crestons de 145 caps, «ab lo qual remat y té 100 lliuras de capital».<sup>5</sup>

Núria Sales també ha considerat l'adquisició de mules com a factor d'endeutament i de proletarització de la petita pagesia: «de vegades més cara que una casa i fins i tot que una petita finca [...], la mula solia ser comprada a terminis d'un, dos o tres anys que, sobretot quan la mala sort d'una o dues males collites intervenia, fàcilment s'allargaven fins a quatre, cinc o sis i es convertien en hipoteques que finalment arribaven a obligar a malvendre.»<sup>6</sup> Evidentment, en aquests processos uns sectors pagesos surten malparats precisament perquè d'altres —tan «pagesos» com ells— són els beneficiaris. Això s'explica per l'existència d'una forta diferenciació social en el si de la pagesia.

## La diferenciació social en el si de la pagesia i la ramaderia

El mot «pagès» amagava una gran diversitat i complexitat. Era pagès qui vivia al camp i del camp, però hi havia moltes maneres de viure-hi i de sobreviure-hi. Per

2. A. SERRA i CLOTA. *La comunitat rural a la Catalunya Medieval: Collsacabra (s. XIII-XVI)*. Vic: Eumo Editorial, 1990, p. 77; J. FERNÁNDEZ i TRABAL. *Una família catalana medieval. Els Bell-lloc de Girona, 1267-1533*. Barcelona: Publicacions de l'Abadia de Montserrat, 1995, p. 369-375; J. CÒDINA. *Els pagesos de Provençana*. Vol. 1, p.159, 167 i 174.

3. AHCVB, APN, P-XVIII-18-2, s/n.

4. AHCVB-APN-P-XVII-299-3, f. 222.

5. AHCVB-APN-P-XVII-201-2, f. 71.

6. N. SALES. *Mules, ramblers i fires (s. XVIII-XIX)*. Reus: Edicions del Centre de Lectura, 1991, p. 22.

exemple, una família podia residir en una casa àmplia i còmoda, amb molts espais separats, i obtenir unes rendes del patrimoni (terres, cases i heretats, molins, censals, inversions en ramaderia, comerç, etc.) que els permetien de consumir certs objectes de luxe, ocupar certs càrrecs públics, donar carrera als descendents barons i dotar les filles amb una quantitat de diners considerable. La família veïna podia residir en una casa llogada de dimensions minúscules, on tots els components del grup familiar convivien amb gallines i rucs, i depenien exclusivament dels jornals minsos dels homes de la casa i de les feines encara més mal pagades de les dones i dels nens al camp o a la manufactura domèstica. Ambdues famílies eren declarades a la documentació com a «pageses», però la distància jurídica, social i econòmica entre elles era extraordinàriament àmplia.

Ens hem de preguntar, però, pels elements que determinaven aquesta diferenciació que, per cert, es veia progressivament aguditzada. El punt de partida de cada família i els recursos amb què comptava en condicionaven el futur i les possibilitats d'aprofitament de la conjuntura. I, entre aquests recursos, el més important per a la reproducció del cicle familiar era la terra. Tanmateix, la major o menor presència de bestiar a les unitats domèstiques era alhora causa i efecte d'aquesta diferenciació característica de les societats rurals preindustrials.

Prenent la variable «extensió de terra posseïda» com a diferenciadora dels sectors pagesos, analitzarem el pes del bestiar en cada grup. Així, parlarem dels pagesos sense terra pròpia, dels pagesos petits propietaris (amos de 0,5 a 10 jornals de terra), dels pagesos mitjans (de 10,5 a 50 jornals), dels pagesos amos d'un mas (que solia tenir una mitjana de 100 jornals) i dels pagesos amos de dues o més heretats. La font utilitzada per tal d'assolir aquest objectiu són els setanta-cinc inventaris *post mortem*<sup>7</sup> de pagesos que es troben entre els protocols notariais penedesencs dels anys 1670 a 1690.<sup>8</sup> Els resultats de la distribució del bestiar en funció de la propietat es mostren al Quadre 1.

7. Sobre les característiques dels inventaris *post mortem* com a font i el seu tractament, així com sobre la diferenciació social pagesa que se'n desprèn, en parlo a B. MORENO CLAVERÍAS. «Pagesos, menestrals i burgesos al Penedès del segle XVIII. Les economies familiars a partir dels inventaris post-mortem». Treball d'iniciació a la recerca inèdit dirigit per la Dra. Eva Serra i presentat a l'Institut Universitari d'Història Jaume Vicens i Vives de la Universitat Pompeu Fabra el desembre de l'any 1995. També a B. MORENO. «La diferenciació social pagesa a partir dels inventaris post-mortem. El Penedès, 1708-1815». *Bulletí de la Societat Catalana d'Estudis Històrics*, VII (1996), p. 41-54.

8. Aquests inventaris es troben repartits en tots els manuals notariais de 1670 a 1690 de l'Arxiu de Protocols Notariais (APN) de l'Arxiu Històric Comarcal de Vilafranca del Penedès (AHCVP).

QUADRE 1. *La presència de bestiar en els diversos sectors de la pagesia (1670-1690)*

	<i>Sense A</i>	<i>Rucs</i>	<i>Mull/Bous</i>	<i>Ramats</i>	<i>Total</i>
P. sense terra	11	1	3	6	21
P. petits	9	3	3	0	15
P. mitjans	3	1	4	1	9
P. mas	6	1	4	12	23
P. masos	2	0	1	4	7
Total	31	6	15	23	75

Font: 75 inventaris *post mortem* de pagesos localitzats per al període 1670-90 en els protocols notarial de l'AHCVB.

Entre tots els sectors de la pagesia, els pagesos sense terra, és a dir, els jornalers pròpiament dits, configuren el sector més desafavorit. L'anàlisi dels seus inventaris<sup>9</sup> mostra unes famílies amb veritables dificultats per a sobreviure. La majoria no tenia casa pròpia (per la qual cosa havien de restar als escassos ingressos una quantitat en concepte de lloguer) i els altres indicadors econòmics (producció acumulada als cellers i magatzems de cereals, objectes de plata, diners en efectiu, articles tèxtils, etc.) són igualment miserables. Destaca, però, una presència de bestiar superior a la que hi ha en llars pageses amb terres pròpies. Vaig trobar la mateixa situació quan analitzava la relació entre terra posseïda i animals de tir i càrrega al Penedès del segle XVIII. Si el 60% dels pagesos sense terra posseïa un animal de tir, només el 44% del petits propietaris en tenia. L'explicació radica en la major necessitat dels pagesos sense terra de cercar ingressos complementaris, generalment fent de traginers. En canvi, sorprenen els resultats del període 1670-1690 pel que fa a la possessió de ramats. Cap pagès sense terra del segle XVIII no era al mateix temps ramader; en canvi, quasi el 30% dels pagesos sense terra pròpia d'aquests decennis del segle anterior posseïa algun ramat.

L'explicació d'aquest fet ens porta als canvis fonamentals que va viure el Penedès durant aquests dos segles. L'opció per l'especialització vitivinícola —particularment aguda a partir de la dècada de 1740— provocà un clar retrocés dels cereals i la ramaderia.<sup>10</sup> Com assenyala M. Barba, a finals del segle XVIII al corregiment de Vilafran-

9. Ho tracto a «Pagesos, menestrals i burgesos...», p. 25-29.

10. Sobre aquest procés al Penedès, vegeu J. COLOMÉ. «Les formes d'accés a la terra a la comarca de l'Alt Penedès durant el segle XIX: el contracte de rabassa morta i l'expansió vitivinícola». *Estudis d'Història Agrària*, núm. 8 (1990), p. 123-143; E. GIRALT. «Evolució de l'agricultura al Penedès. Del cadastre de 1717 a l'època actual». *Actas y Comunicaciones de la Ia. Asamblea Intercomarcal de Investigaciones del Penedès y Conca d'Odena*. Martorell, 1950, p. 166-176; J. M. QUEROL. «Terra i vinya. Una societat en canvi, el Baix Penedès 1750-1800». Treball d'iniciació a la recerca inèdit. Institut

ca «son pocos los ganados que se crían por falta de pastos, y si hubiese menos viña habría más granos y ganados».<sup>11</sup> La conjuntura favorable a la producció i venda de vi i aiguardent provocà una expansió sense precedents de la vinya, que acaparà tota la força de treball. Cap pagès no es podia dedicar llavors únicament a l'exploració ramadera. A partir de la segona meitat del segle XVIII, la ramaderia s'ha d'emmarcar en l'estructura del mas; per tant, només els amos de com a mínim una heretat es podien permetre el luxe de ser pagesos i ramaders alhora. En canvi, a l'últim terç del sis-cents aquest procés de substitució de conreus només acabava de començar. Alguns sectors de la pagesia podien invertir tot el capital i la força de treball en l'activitat ramadera perquè encara era rendible. D'aquí l'existència d'aquests ramaders sense terra pròpia.

És el cas, per exemple, de Pau Miret, que el 1690 no posseïa cap parcel·la de terra, però comptava amb un ramat de «200 caps de crestons a guany de Rafel Ferrer més mig ramat de sagalls de 190 caps que té a guany Lluís Balaguer, pagès de Castellet ab valor de 299 lliuras».<sup>12</sup> Evidentment, ell no es podia fer càrrec de totes les despeses, per la qual cosa havia optat per l'acord amb una altra persona amb qui compartiria despeses i beneficis. Per a la pastura i la guarda del bestiar utilitzava les terres i el corral d'un parent directe. La situació de Francesc Almirall, pagès de Sant Martí, era molt similar. No disposava de cap parcel·la de terra, però comptava en el moment de morir, el 1680, amb 123 caps d'ovelles amb un valor total de 351 lliures.<sup>13</sup> Alguns d'aquests ramaders sense terra pròpia no eren, però, més que fadrísters de grans cases pairals. Per exemple, Fèlix Cerdà, de la casa Cerdà de Palou, posseïa «un ramat de 115 borrecs deixats a guany en casa de Francesc Cerdà», parent seu.<sup>14</sup> L'ús de les pastures, dels corrals i altres instal·lacions de la casa pairal podia facilitar la dedicació exclusiva d'alguns dels seus membres a l'exploració ramadera.

Per tant, la presència de la ramaderia en les economies familiars pageses es troba polaritzada al segle XVII. Si un segle després els ramats només són presents a les cases dels grans propietaris, a finals del sis-cents només es localitzen significativament a les llars dels pagesos sense terra (perquè concentraven els esforços i els diners només en la ramaderia) i a les dels pagesos grans propietaris, i tenen una presència nul·la i molt escassa en les llars dels petits propietaris i els propietaris mitjans, respectivament. El Gràfic 1 ho mostra amb claredat.

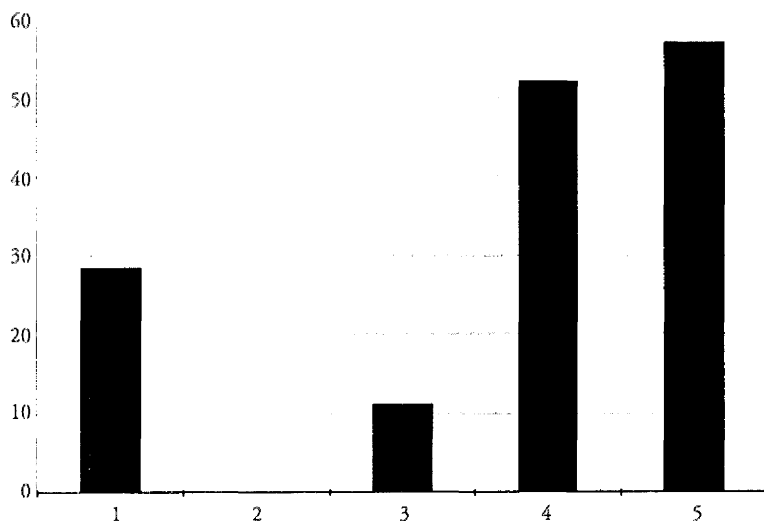
Universitari d'Història Jaume Vicens Vives de la Universitat Pompeu Fabra, 1993; B. MORENO. *La contractació agrària a l'Alt Penedès durant el segle XVIII. El contracte de rabassa morta i l'expansió de la vinya*. Barcelona: Fundació Noguera, 1995.

11. M. BARBA ROCA. *El corregiment i partit de Vilafranca del Penedès a l'últim terç del segle XVIII*. Vilafranca del Penedès: Museu de Vilafranca, 1991, p. 41.

12. AHCV. APN, notari Josep Soler, P-XVII-289-292, foli 204.

13. AHCV. APN, notari Josep Martí, P-XVII-299-293, foli 128.

14. AHCV. APN, notari F. Morera, P-XVIII-201-2, f. 121.

GRÀFIC 1. *La ramaderia en els sectors pagesos (en %)*

1. Pagesos sense terra; 2. Pagesos petits propietaris; 3. Pagesos mitjans; 4. Pagesos amb un mas; 5. Pagesos amb dos o més masos.

### Mules, bous i rucs. La seva importància a les economies familiars

Els animals de tir eren imprescindibles per a l'explotació agrícola. Eren necessaris per a batre, llaurar, traslladar les garbes de blat o les càrregues de verema. Ja hem parlat del transport, que reportava alguns ingressos complementaris als pagesos pitjor dotats de terra. Però, quins animals eren els preferits pels penedesencs del segle XVII? Com ha assenyalat Núria Sales per a d'altres llocs, les mules i els matxos eren predominants.<sup>15</sup> En els setanta-cinc inventaris de pagesos localitzats als anys 1670-1690 figura un total de noranta-sis animals de tir i de càrrega. La tipologia i la proporció es mostren al Quadre 2.

QUADRE 2. *Mules, bous i rucs. El Penedès, 1670-1690*

Mules i matxos	41	42,7 %
Bous	27	28,1 %
Rucs	28	29,2%
Total	96	100

Font: 75 inventaris *post mortem* de pagesos localitzats a l'APN de l'AHCVF.

15. N. SALES. *Mules, ramblers...*, p. 18.

Destaca l'absoluta absència de cavalls. Segons la mateixa autora, el cavall és menys fort, menys soferit, menys intel·ligent i més car de mantenir que el ruc o la mula. A més, tolera pitjor la calor i atrapa més malalties. En canvi, els híbrids de l'ase i l'egua o del cavall i la somera sobreviuen «amb ben poca cosa —fulles de figuera, branques de freixe, palla d'arròs, el que sigui— però, assedegats, refusen l'aigua estancada i patògena que el cavall, amb menys discerniment, accepta de beure». <sup>16</sup> Per a C. Torras i Casals, el mul era un «híbrid que tenia característiques de cavall i d'ase, i que era molt resistent a les adversitats climàtiques, fins i tot a garrotades i menjar molt frugal». <sup>17</sup> Els rucs són també bèsties sofertes i de gran resistència. Com assenyala Núria Sales, «més lent i menys potent que la mula, menys car també, el ruc comú era la mula del pobre». <sup>18</sup>

Al Penedès dels segles XVII i XVIII no es feia cria d'aquests animals. Com apuntava M. Barba i Roca, «no se crían caballos ni mulas; tampoco se crían bueyes, que los que trabajan los compran en otras partes». <sup>19</sup> Caldrà esbrinar, en futures investigacions, quines eren exactament aquestes «altres parts», és a dir, la procedència d'aquest bestiar utilitzat al Penedès.

Cal suposar que no tots els pagesos podien adquirir-ne, de mules. Això depenia de l'estat de la seva economia i dels recursos amb què comptaven. El Quadre 3 mostra la importància de cada tipus d'animal en cada sector pagès.

QUADRE 3. *Rucs, mules i bous en cada sector pagès*

	<i>Rucs</i>	<i>Mules</i>	<i>Bous</i>	<i>Total</i>
P.S.T. (21)	5	7	8	20
P. petits (15)	4	6	0	10
P. mitjans (9)	4	5	0	9
P. d'un mas (23)	12	16	12	40
P. de masos (7)	3	7	2	12
Total (75)	28	41	27	96

Font: 75 inventaris *post mortem* de pagesos localitzats del període 1670-1690 en els protocols notariais de l'AHCVP.

16. *Ibidem*, p. 19.

17. C. TORRAS I CASALS. *Ramaderia de treball: utilitatge i costums*. Sabadell: Fundació Bosch i Cardellach, 1985, p. 7.

18. N. SALES. *Mules, ramblers...*, p. 20.

19. M. BARBA I ROCA. *El corregiment i partit...*, p. 56.

Com es pot veure, les mules predominen en tots els sectors pagesos, excepte en el dels pagesos sense terra, on els bous tenen un pes important. Ara bé, allò que destaca d'aquest quadre és el gran nombre d'animals de càrrega i de tir en les llars dels pagesos sense terra. Com succeïa amb la ramaderia, aquests pagesos disposen de més caps de bestiar que els pagesos petits propietaris. La mitjana d'animals per família en cada un dels sectors ho mostra clarament.

QUADRE 4. *Mitjana d'animals per família. 1670-1690*

Pagesos sense terra	0,95
Pagesos petits propietaris	0,66
Pagesos mitjans	1,66
Pagesos d'un mas	1,78
Pagesos de masos	1,71

Font: 75 inventaris *post mortem* de pagesos localitzats a l'APN de l'AHCVP.

La mitjana d'animals de tir i de càrrega és entre les famílies «jornaleres» de 0,95, superior a la dels petits propietaris (0,66). La superioritat de caps de bestiar que trobàvem en el cas de la ramaderia s'explicava per la concentració d'esforços i diners per part d'algunes famílies en l'explotació ramadera. En canvi, com s'explica aquesta proliferació de bestiar de treball en unes unitats domèstiques que no tenien terra pròpia en la qual utilitzar-lo? L'explicació s'ha de buscar en la tendència dels sectors pagesos insuficientment dotats de terra a adquirir el dret d'explotació de terres d'altri mitjançant contractes de conreu.

En efecte, la jurisprudència i els costums catalans possibilitaven diferents lligams dels homes respecte de la tinença, més que no pas la propietat, de la terra a partir de diverses modalitats contractuals. Contractes com la masoveria, la parceria, l'emfiteusi, l'arrendament monetari o la rabassa morta (molt vinculada a la producció vitícola i, per tant, més important al segle XVIII quan el procés d'expansió de la vinya es consolidà al Penedès) permetien l'accés a l'explotació de la terra per a les famílies que ho necessitaven.

Els pagesos sense terra pròpia més ben situats eren els que tenien el dret d'explotar una o diverses parcel·les de terra via contracte, en especial els que han tingut la sort d'aconseguir una masoveria. La masoveria es referia no solament a una parcel·la de terra, sinó a tot un mas o unitat d'explotació agrícola. El tret essencial era la cessió d'un mas a un pagès per tal que l'habités amb la seva família i en conreés les terres durant quatre o cinc anys a canvi d'apropiar-se una part alíquota dels fruits. Qualsevol família pagesa, però, no podia adquirir una masoveria. Per tal de fer-ho, s'havia de comptar prèviament amb un capital d'explotació (utillatge i bestiar de



treball) sense el qual el conreu no seria possible.<sup>20</sup> D'aquí que entre les mitjanes anteriors, els inventaris de masovers distorsionin els valors referents a la totalitat dels pagesos sense terra.

Entre els pagesos de la mostra també n'hi ha alguns que han adquirit el dret d'exploració d'una peça de terra via contracte de parceria, o cessió temporal de terres mitjançant el pagament al propietari d'una part alíquota de les collites. Encara que aquesta modalitat contractual no fos tan beneficiosa per als conreadors, era més fàcil d'accedir-hi atès que no s'havia de disposar de cap capital previ i el treballador només hi havia de posar la força de treball i les eines. De tota manera, i com veurem al Quadre 4, la mitjana de bestiar de treball per família era més alta entre els parcers que no pas entre els pagesos sense terra que no tenien el dret d'exploració de cap parcel·la de terra.

QUADRE 5. *Mitjana de bestiar de treball entre els pagesos sense terra, masovers i parcers. 1670-1690*

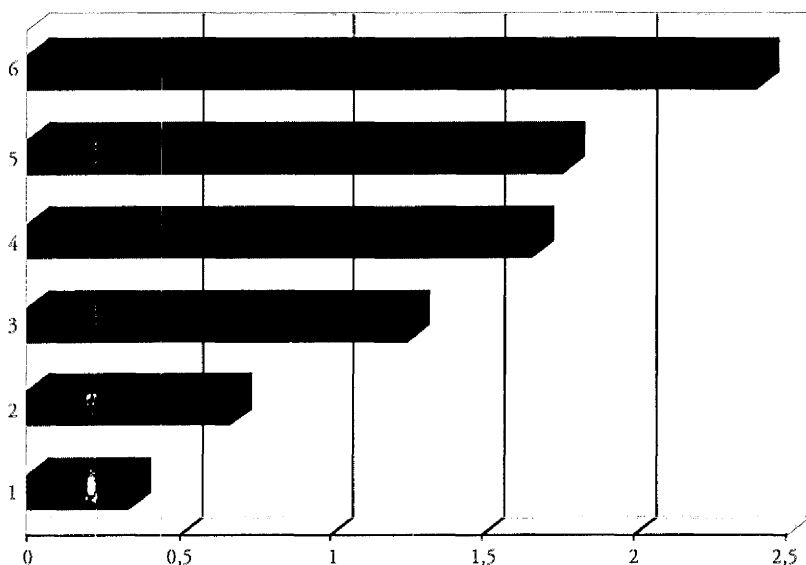
	<i>Rucs</i>	<i>Mules</i>	<i>Bous</i>	<i>Total</i>	<i>Mitj.</i>
Sense contracte (12)	2	0	2	4	0,33
Masovers (5)	2	3	6	12	2,4
Parcers (4)	1	4	0	5	1,25
Total (21)	5	7	8	20	0,95

Font: 75 inventaris *post mortem* de pagesos localitzats a l'APN de l'AHCVP.

Com es pot observar, la mitjana de bestiar de treball dels masovers (2,4) duplica la dels parcers (1,25) i multiplica per set la dels pagesos sense terra (0,33). Per tant, la veritable relació de tots els sectors pagesos amb el bestiar de treball és la que mostra el Gràfic 2.

20. E. GIRALT. *Història Econòmica de la Catalunya Contemporània*. Vol. II. Barcelona: Enciclopèdia Catalana, 1990, p. 149.

GRÀFIC 2. Mitjana de bestiar de treball en tots els sectors pagesos, 1670-1690



Font: 75 inventaris *post mortem* de pagesos localitzats a l'APN de l'AHCV.

1. Pagesos sense terra ni contractes de conreu; 2. Pagesos petits propietaris; 3. Pagesos sense terra pròpia-parcers; 4. Pagesos mitjans; 5. Pagesos de mas o masos; 6. Pagesos sense terra pròpia-masovers.

La mitjana de bestiar de treball dels masovers era superior, fins i tot, a la dels pagesos amos d'un o més masos. L'obligatorietat de posseir aquests animals per poder adquirir una masoveria (encara que haguessin d'endeutar-se) devia tenir un pes fonamental. A més, no s'ha d'oblidar la situació benestant d'algunes famílies masoveres, especialment abans de l'enduriment de les clàusules contractuals per part dels propietaris que s'inicià al segle XVIII. En efecte, tot i la inestabilitat legal en què es trobava el masover (els contractes solien tenir una curta durada) i la dependència envers del propietari, «no es pot negar l'existència de masovers que, dins els nivells socio-econòmics de la pagesia, podien passar per rics. Pagaven els mossos i jornalers i disposaven d'un capital d'explotació sense el qual el conreu no hauria estat possible. En algunes comarques de la Catalunya humida s'ha atribuït a la iniciativa dels masovers la implantació dels prats artificials i la cria i recría de bestiar. Aquest desenvolupament de la ramaderia de vegades es féu en contra dels interessos immediats del propietari».<sup>21</sup>

21. *Ibidem*, p. 149-150. El subratllat és meu.

Il·lustrem aquesta situació benestant d'alguns masovers amb l'inventari *post mortem* de Jaume Morató,<sup>22</sup> pagès de Santa Margarida que morí l'any 1687. Aquest pagès sense cap bé immoble vivia amb la seva família en una heretat pròpia del doctor en lleis vilafranquí Josep de Casanovas. El seu utilatge agrícola, entre el qual hi havia una arada guarnida, era considerable. Tenia trenta gallines, dinou porcs (onze dels quals els tenia «deixats a guany»), un ruc, quatre bous i un ramat de vuitanta-quatre caps d'ovelles. Entre les seves rendes, destaquen 381 lliures de deutes pendents de cobrar a diferents pagesos. És a dir, aquest pagès es podia permetre el luxe de fer de creditor per a d'altres amb menys fortuna que ell. El mateix feia amb la producció reserva i els porcs, atès que li devien algunes quarteres de cereals i petites quantitats en metàl·lic «per compte de los tocinos». La producció del mas que treballava, encara que havia de satisfer unes parts de fruit al propietari, era suficient per alimentar la família, per vendre i prestar a d'altres. Així, la producció acumulada en la «botiga» (magatzem) de cereals era, el mes de desembre, de setanta-cinc quarteres de blat, vint-i-cinc d'ordi, vint de civada, setze d'espelta i dues de lleguminoses. A les bótes del celler hi havia vint-i-cinc cargues de vi.

No és estrany, doncs, que alguns masovers poguessin acumular molts caps de bestiar a les instal·lacions dels masos que havien adquirit per contracte.

## Conclusions

En aquest treball només s'ha intentat de fer, de manera breu, una aproximació a la presència i al pes del bestiar en tots els sectors de la pagesia, tema sovint oblidat pels historiadors de les societats rurals. Hauré de desenvolupar, en futures investigacions, molts aspectes que aquí només apareixen dibuixats i d'altres que no hi són presents, com ara l'evolució dels preus del bestiar i la seva procedència.

La gran diferenciació social existent entre els membres d'un col·lectiu socioprofessional tan ampli i complex com la pagesia complica qualsevol intent de sistematització. La relació proporcional entre extensió de terra pròpia posseïda i quantitat de bestiar es trenca, si tenim en compte les diverses figures jurídiques que determinaven la relació dels homes respecte de l'explotació de la terra. La influència dels contractes de conreu en les economies familiars es manifesta pel protagonisme dels pagesos sense terra-masovers respecte de la possessió de ramats i bestiar de treball.

D'altra banda, aquesta aproximació és útil per mostrar el pes de la ramaderia a l'economia penedescenca del segle XVII, importància que desapareixerà paral·lelament a la transformació del paisatge que viurà la comarca durant el segle següent. En efecte, el pas del sistema cerealícoloramader a un altre de vitivinícol suposarà el

22. AHCVP. APN, notari Josep Mas, P-XVII-321-1, s/n.

retrocés d'aquesta activitat econòmica, que només romandrà present en algunes grans explotacions. La figura del pagès-ramader sense terra pròpia desapareix de forma absoluta les darreres dècades del segle XVIII, quan els pagesos amb poca terra només podran recórrer a l'explotació de terra d'altri mitjançant els contractes de rabassa morta.

Per últim, aquest estudi mostra que la mula, com passava en altres llocs de Catalunya, era l'animal de tir preferit pels penedesencs.