

DOSSIER

FIGUERES DINS LA HISTÒRIA DE CATALUNYA

Joncaria en la civitas emporitana

Per Joaquim Tremoleda Trilla^(*)

Resum

Les dades arqueològiques referents a diversos tipus de jaciments a Figueres i al seu entorn immediat són poc conclouents i només permeten assegurar l'existència d'un establiment vinculat al pas de la via Augusta i el seu possible desenvolupament en època alt i baix imperial. Cal ser crítics amb les notícies que es repeteixen regularment i que sovint només són especulacions o un exercici de pura erudició sobre l'existència de diversos assentaments que no han estat mai comprovats. La recollida i el coneixement d'aquestes notícies no ha de crear confusió sobre la seva realitat arqueològica. En el treball, s'insisteix també en la utilització que s'ha fet en diverses etapes del coneixement de les dades arqueològiques i històriques amb finalitats ideològiques.

Paraules clau

Figueres, Aigüeta, via romana, calçada, mansio, necròpolis, inscripció funerària

Abstract

Archaeological data from different excavation sites in Figueres and its immediate surroundings are not very conclusive and only allow to establish with certainty a settlement related to the Via Augusta and its possible development in the early and late Imperial period. Repeated references on settlements should be considered critically since these often are speculations or mere scholarly exercises on the existence of different settlements which never have been proven. The compilation and knowledge of these references should not be confused with the archaeological reality. This article also asserts that the knowledge about archaeological and historical data has been used for ideological ends in certain periods.

Keywords

Figueres, Aigüeta neighbourhood, Roman road, mansio, necropolis, funeral inscription

Recepció: 4/06/2013 • Acceptació: 26/06/2013.

* Doctor en Arqueologia. Museu d'Arqueologia de Catalunya, Empúries.

DOI: 10.2436/20.8010.01.117

Annals de l'Institut d'Estudis Empordanesos, volum 44 (2013)
Joaquim Tremoleda Trilla

INTRODUCCIÓ

El dia 12 d'abril de 2012 vàrem tenir ocasió d'obrir el cicle «Figueres dins la Història de Catalunya» amb una xerrada que es va titular “*Joncaria* en la *ciuitas* emporitana”. En aquest cas, el nom fa la cosa. *luncaria* és un nom plenament documentat en diverses fonts com a *mansio* de la via romana. No apareix el nom de Figueres perquè Figueres encara no existia. Figueres deriva etimològicament de *figularis*, que es relaciona amb l'activitat terrissera. De fet aquest mot és l'adjectiu de terrissaire i no de la figuera, com sembla insinuar la fulla que ostenta l'escut municipal, amb un cas clar d'evolució fonètica, amb la consegüent assimilació de significat i que no té res a veure amb un topònim indígena. La segona part del títol, en la *ciuitas* emporitana, perquè ens trobem en un territori que depenia de la ciutat d'Empúries. A l'antiguitat romana, el concepte de *ciuitas* incloïa dues realitats ben diferenciades que formaven part, però, del mateix concepte: l'*urbs*, la ciutat, el centre urbà, que estava indistricablement lligat al seu territori (*ager*).

En conseqüència, si ens havíem de referir estrictament al coneixement en època antiga, a partir de les dades que aporta l'arqueologia de Figueres, acabaríem aviat. Ens hauríem de limitar a diverses troballes realitzades de temps enrere en un espai que ha estat suburbà fins a èpoques ben recents, per una banda, a més d'alguna troballa puntual a la zona de l'església de Sant Pere i, per l'altra, a la vella qüestió del pas de la via i a l'existència de la *mansio* de l'Aigüeta.

A més a més de tot això, de l'aspecte més material de la realitat arqueològica, ens voldrem referir també a com l'estudi de l'arqueologia i, per extensió, la història, s'ha utilitzat amb finalitats clarament ideològiques. Si a Figueres la recerca arqueològica no ha estat potenciada, Empúries no només és un jaciment centenari pel que fa a la recerca, sinó que la seva importància ha transcendit l'estricta marc local per esdevenir un referent obligat en la formació de les cultures antigues que es troben en la base de la formació de Catalunya (i/o d'Espanya).

Així doncs, en aquest treball ens referirem essencialment a tres aspectes: a la poca informació arqueològica que disposem sobre Figueres i al seu entorn immediat; en segon lloc, a la seva pertinença al territori emporità, a partir del qual es pot estructurar un discurs relativament coherent, ja que es troba en un punt travessat per importants vies de comunicació. En darrer terme, també ens referirem a la construcció ideològica i política que s'ha realitzat a partir de les dades que forneix l'Arqueologia.

EL PROCÉS DE CONSTRUCCIÓ HISTÒRICA

Si comencem per aquest darrer punt, podem constatar com ha estat d'escassa la recerca arqueològica a Figueres. És molt explícit l'inici d'un article escrit per la nostra companya A. M. Puig, en el qual constata les reticències que hi ha hagut sovint, tant pel que fa a privats com a les institucions, vers a la documentació de les restes que s'han preservat en el subsòl:

“Si bé algunes viles de la nostra comarca, conscients de la seva història, emprenen seguiments arqueològics dins del casc antic o en punts concrets del seu terme municipal, n'hi ha d'altres, com és el cas de Figueres, en les quals la recerca arqueològica es manté en l'oblit, sepultada sota els seus fonaments. En molts llocs, el recel i el temor que apareguin restes fa que encara hi hagi qui prefereixi 'tapar i destruir-ho tot', abans que permetre que s'hi portin a terme treballs arqueològics. Sovint cal esperar que la consciència o la sensibilitat d'alguna persona o institució, emprengui accions al respecte i, finalment, hi hagi la possibilitat d'iniciar recerques arqueològiques, indispensables en aquells períodes de la història en els quals la documentació escrita no hi arriba o bé és molt parcial.” (Puig 2001, 73).

I no és pas que Figueres no hagués conegut una etapa en què l'interès per la història i la recuperació de documentació arqueològica a la ciutat i a l'Empordà no s'estimulés. Ens hem de referir a la segona meitat del segle XIX i primer terç del segle XX, una etapa dominada pel republicanisme federal i l'etapa posterior en la qual els principals prohoms de la ciutat vetllaven per la vida cultural (Romero, Ruíz 1992, 40-49; Santaló (coord.) 1999).

Personatges empordanesos com Sebastià Aguilar,⁽¹⁾ Manuel Sans Serra,⁽²⁾ Ignasi d'Aloy,⁽³⁾ Esteve Trayter,⁽⁴⁾ Artur Dalfó⁽⁵⁾ o Romuald Alfaràs⁽⁶⁾

1. Aguilar era un erudit local vinculat a l'excursionisme i afeccionat a la història, tot i que era jutge, va escriure diverses obres sobre Empúries i l'antiguitat de la comarca.
2. Fou el veritable impulsor de la primera campanya d'excavacions a les ruïnes d'Empúries, realitzada els anys 1846 i 1847 a la part de la basílica paleocristiana, realitzada gràcies a les informacions que va adreçar a la Comisión Central de Monumentos de Madrid, i realitzada per la Diputació de Girona i la Comisión de Monumentos de Gerona (Buscató 2010, 629-630).
3. Ignasi d'Aloy fou un important propietari empordanès, col·leccionista d'antiguitats i de monedes que va donar suport a les activitats del Centro Artístico e Industrial Figuerense.
4. Esteve Trayter va ser un reconegut mestre i pedagog, gran viatger. Es va dedicar a la compravenda d'antiguitats, especialment medievals. Va recollir material superficial als solars d'Empúries que il·lustrava en una sèrie de quaderns de gran interès artístic (Tremoleda 2008a, 48-55).
5. Dalfó fou president del Centro Artístico e Industrial Figuerense, entitat activa en la cultura de la ciutat.
6. Alfaràs, fill del Port de la Selva, va ser dels més actius pel que fa a les primeres recerques a la comarca. Va realitzar importants descobriments en jaciments prehistòrics, megalítics, en necròpolis de l'edat del ferro i a Figueres. Fou el promotor de la primera excavació subaquàtica de Catalunya a cala Cativa. Va reunir una important col·lecció d'objectes antics (Raurich 1994, 261-271).

estigueren ben actius a la comarca i molts d'ells tenien coneixement de l'existència de la ciutat d'Empúries molt abans de l'inici de les excavacions oficials i la majoria va reunir una considerable col·lecció d'antiguitats. De fet, a partir d'un interessant treball documental, tenim constància que la primera iniciativa en la descoberta emporitana va ser impulsada per empordanesos (Buscató 2010, 629-630).

Aquest interès, ja no individual sinó institucional, es va mantenir viu especialment a la Figueres d'inicis del segle xx. Una bona mostra d'això ho trobem en la declaració de la Junta que es va formar l'any 1916 per regir la Fundació del Museu de l'Empordà, de la qual en formaven part la Mancomunitat de Catalunya, la Diputació de Girona i l'Ajuntament de Figueres, que manifestava la voluntat que el Museu fos "comarcal tant en el sentit artístic com arqueològic, procurant atendre en el seu sí o baix el seu patronat no solament la riquesa pública i artística del Empordà, sinó també la privada i sia quina sia la procedència o escola." (Seguranyes 2013, 167).

Però, mentre que els anys següents a Figueres la recerca era oblidada, els progressos de la propera Empúries es vivien com a propis.⁽⁷⁾ El discurs nacional que havia elaborat el Noucentisme havia reeixit, els fonaments sobre els quals s'estava construint el país eren sòlids, forjats en les civilitzacions culturalment més avançades i que eren la base de la cultura occidental, les pedres eren gregues i el morter que les lligava era romà. Ser descendents d'aquesta nissaga legitimava la naixent consciència nacional catalana per a qualsevol fita que es proposés. Malgrat això, els referents de la història figuerenca es comencen a repetir i estandarditzar,⁽⁸⁾ sense aportar a penes novetat, de manera que poc s'ha avançat dels primers treballs ençà (Tremoleda 2000; 2006). Tampoc no calia, Empúries i l'Empordà acomplien sobradament la tasca de construcció nacional des dels orígens antics.

7. "Figueres és l'hereva directa de l'esperit comercial de la grega Emporion, les ruïnes de la qual van poc a poc sorgint de les sorres i de l'oblit dels segles". Aquest és un text que mossèn Agustí Burgas va publicar al programa de les Fires i Festes de Santa Creu de Figueres de l'any 1928, és a dir, durant la dictadura de Primo de Rivera.

8. Serveixi d'exemple aquest text signat per J. Espigulé, titulat "Figueras a través de los siglos" i publicat en el mateix programa de Fires de 1928: "*Otros, aún que se cree equivocadamente, aseguraban que Figueras era la conocida antiguamente por Juncaaris, ciudad o estación que se hallaba cerca de la carretera imperial, a unas 16 millas de Perthus: créese con bastante fundamento, que Juncaaris estaba levantada en terrenos pantanosos (aiguamolls) conocidos por Camps Juncaris, en el sitio denominado La Aigueta, entre Vilabertrán y Figueras, en donde parece había una bifurcación de dicha carretera imperial. En época anterior a la venida a España de los romanos y de las colonias griegas, existía ya, levantada también en los campos juncosos cerca del lugar conocido por Gorch Negre, la ciudad de Ficarís, distante unas dos millas de Juncaaris, creyéndose fundadamente que es la que, en la edad media, llamábase Figarias y es la nuestra actual Figueras. Destruída y arrasada la Figueras primitiva, repetidamente, no conserva vestigio alguno de lo que fué y de la importancia que tuvo a través de los siglos*".

També podem veure com personatges rellevants de la política catalana com Cambó participen activament en l'intent d'aconseguir que Catalunya tingui rellevància en l'arqueologia internacional. Va becar l'arqueòleg Josep Gibert per a participar en les intervencions a Egina, Naxos i Atenes que feien els alemanys. En la seva correspondència, Cambó li comunica que confia que serà l'arqueòleg que es necessita per a l'establiment d'una escola catalana a Atenes. I com, l'any 1930, Cambó, pendent de la nova situació política del nostre país, després de la caiguda de la Dictadura, comunica que "Els catalanistes tornen a governar les corporacions públiques de Catalunya, i l'Institut d'Estudis Catalans torna a estar revestit del seu antic prestigi. Això vol dir que dintre poc temps és possible i fins probable que la Secció Arqueològica de l'Institut l'incorpori a V. a les seves tasques i organitzi una secció d'estudis i excavacions a Grècia i al Pròxim Orient" (Mirambell 1997, 44-47). Malauradament, la mort prematura de l'arqueòleg va estroncar el projecte.

Després del gran daltabaix que suposa la Guerra Civil, ben aviat els vencedors aprofiten per capitalitzar ideològicament la recuperació del Museu Arqueològic a partir de la Diputació de Barcelona des del punt de vista espanyol. Martín Almagro, militant de les JONS, va ser nomenat director del Museu Arqueològic de Barcelona i director del Servei d'Investigacions Arqueològiques de la Diputació de Barcelona, càrrec als quals cal sumar, el 1940, una plaça de professor a la Universitat de Barcelona, que es convertí en càtedra d'Història Antiga d'Espanya i l'obtenció de la càtedra de Prehistòria, l'any 1943. En pocs anys, va aconseguir el control absolut sobre l'arqueologia catalana i va intentar, des del principi, desacreditar i liquidar la feina que Puig i Cadafalch i Pere Bosch Gimpera havien fet fins a la República (Gracia, 2012, 53-73; Tremoleda 2008b, 34-38).

El mateix 1939 s'edita el primer número de la *Revista Ampurias*, amb uns principis programàtics ben explícits:

"Al servicio exclusivo de los ideales del Nuevo Estado nacional dirigido por el Caudillo, ésta Revista científica aspira, con las páginas que siguen, a mostrar al mundo científico cómo en España se atiende de nuevo a la Investigación y se desea colaborar en la alta cultura con celo y ambiciones. Sobre todo en esta Barcelona vigorosa y fuerte, nada ha de quebrarse ahora, sino la traición y la bastardía; cuyos recuerdos serán barridos para siempre con el trabajo recto y la sana ambición de servir a la Patria, Una, Grande y Libre."

"La Excma. Diputación de Barcelona, a pesar de las dificultades económicas y de las anomalías que tiene que atravesar tras el dominio rojo, aspira, con la

aparición de “AMPVRIAS”, a dar idea de sus afanes culturales que plenamente han de ser normalizados y aún ampliados en servicio de la Nueva España.” (Almagro 1939).

A la represa de les excavacions d'Empúries, també se li fa una interpretació absolutament ideològica. A més de carregar contra la incúria dels anteriors responsables, Empúries serà la bandera que expressarà la força de l'imperi contra les miserables tribus indígenes i la revelació d'un futur esplendorós que espera a Espanya.

“(…) su Servicio de Investigaciones Arqueológicas ha limpiado y ha iniciado la consolidación de las ruinas de Ampurias, abandonadas y bárbaramente mutiladas por los rojo-separatistas (...) Prueba de esta total normalidad y de la vuelta a los trabajos e investigaciones científicas, es esta Revista “AMPVRIAS”, cuyo primer número sale a la luz en el año mismo de la Victoria, abriendo una tarea y aspirando a que represente en la labor científica a la nueva Cataluña, tierra principal de España.”

“Ampurias es la última ciudad griega de occidente. En ella los romanos desembarcan por primera vez para combatir a Cartago. Y en ella asienta Catón el Grande el primer gran campamento civilizador. Tras la conquista romana España dejó de ser tierra de tribus y pasó a ser tierra imperial. Antes que en Tarraco y en Córdoba o Itálica, en Ampurias, la Hispania Antigua tomó contacto con el mundo clásico. Ella fue la primera ventana hacia el Mediterráneo que nos trajo ambiciones y sentido histórico. Roma tras los pasos de los helenos de Ampurias metió a España en la historia del Mundo para siempre.” (Almagro 1939).

LES FONTS

Les poques notícies que tenim se centren en els autors antics i, per l'altra, la relació dels diversos *itineraria* quan parlen del tram de la via al seu pas per l'Empordà (Fig. 1). La plana empordanesa, com a part de la *chorá* emporitana, apareix citada una vegada en les fonts clàssiques. Es tracta del conegut passatge d'Estrabó III, 4, 9, en el qual, després de parlar de la ciutat doble d'Empúries, diu així:

“Prop d'allí passa un curs d'aigua que neix al mont Pirineu, la desembocadura del qual serveix de port als habitants d'Empòrion. Els emporitans són hàbils a teixir el lli.”

“El rerepaís que els pertany consisteix, d'una banda, en bones terres, i, de l'altra, en terrenys coneguts amb el nom de Plana dels Joncs, els quals produeixen espart de la varietat menys útil d'entre els joncs d'aiguamoll.”

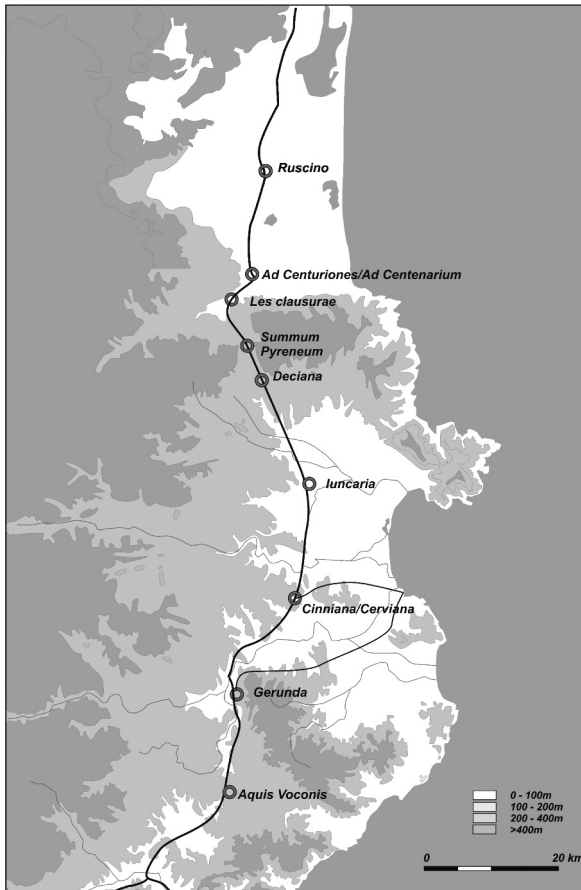


Figura 1. Mapa de les comarques gironines amb el traçat de la Via Augusta i els principals establiment associats.

Estrabó descrivia la serralada pirinenca on naixia un riu, no en diu el nom, la desembocadura del qual servia de port dels emporitans, els trofeus de Pompeu que definia la frontera, per terra, entre les províncies Citerior i *Narbonensis*, i el temple de Venus Pirinenca que protagonitzava idèntica funció pel camí del mar. També recordava l'existència de bons ports en aquestes costes, l'habilitat dels descendents dels focues en la manufactura del Ili, l'existència de terres fèrtils cap a l'interior i d'una extensa zona d'aiguamolls que anomenava *iuncarion pedion*, cap a llevant, l'existència de la gran via que davallava des del monument triomfal de Pompeu Magne cap a migdia, passant puntualment pel "camp dels joncs".

Per altra banda, en els llistats de Claudi Ptolemeu, al seu *Geographike Hyphégesis*, se situa, en el litoral dels indigets, la desembocadura del riu

Sambroca, *Emporiae*, desembocadura del Clodià, *Rhode*, més enllà de la qual es trobava el temple d'Afrodita (II, 6, 19). En un altre apartat, definia les poblacions dels ausetans, amb *Aquae Calidae*, *Ausa*, *Baicula* i *Gerunda* (II, 6, 69) i, més enllà, les poblacions terra endins dels indigets, *Deciana* i *Iuncaria* (II, 6, 72).

Pel que fa als *Itineraria*, l'altra font d'informació, els principals d'època antiga són els quatre vasos de Vicarello, l'Itinerari d'Antoní i la Taula de Peutinger, que es completen amb l'Anònim de Ravenna i amb la *Guidonis Geographica*. Són informacions en format diferent –uns vasos de plata gravats, una relació de noms de lloc i un mapa esquemàtic–, però coincidents en donar les ciutats i *mansiones* al llarg de la via, tot assenyalant les distàncies en milles romanes.⁹ Si tenim en compte les bones mesures que es feien de la via, hauria de ser relativament fàcil de situar aquests punts. Tenim, però, diverses dificultats: el desconeixement d'alguns dels trams de la via, el possible desdoblament del seu traçat en alguns punts, les divergències en la informació dels diversos *itineraria* i, en conseqüència, el desconeixement exacte dels establiments que hi tenim llistats; només partim de dos punts fermes, la situació del *Summus Pyrenaeus*, al nord, i de *Gerunda*, al sud.

Els vasos de Vicarello, també dits vasos apol·linars perquè eren una ofrena a Apol·lo, daten del segle I i serien pràcticament coetanis de les reformes que van consolidar la Via Augusta (Fig. 2). Marcaven la ruta de la Via Augusta de Cadis a Roma. De sud a nord, se citen les estacions amb les seves distàncies:

Vas 1	Vas 2	Vas 3	Vas 4
<i>Aquis Uocontis</i>	<i>Aquis Uoconi</i>	<i>Aquis Uoconis</i>	<i>Aquas Uoconias</i>
<i>Gerundam</i> XII	<i>Gerunda</i> XII	<i>Cerunda</i> XII	<i>Gerunda</i> XII
<i>Cilniam</i> XII	<i>Cilniana</i> XI	<i>Cinniana</i> XII	<i>Cinniana</i> X
<i>Iuncariam</i> XV	<i>Iuncaria</i> XV	<i>Iuncaria</i> XV	<i>Iuncaria</i> XII
<i>In Pyraeneum</i> XVI	<i>In Pyreneo</i> XVI	<i>In Pyrenaeo</i> XVI	<i>Summo Pyrenae</i> XVI

Val la pena comentar molt ràpidament aquestes notes. Sorpren d'entrada les diferències, no només dels noms, sinó sobretot de les distàncies, especialment les que podem veure entre *Gerunda* i *Iuncaria*, amb *Ciniana* o *Cilniana* pel mig. La diferència més important és la del vas 4 respecte els

9. La milla romana equival a una distància de 1.480 metres.



Figura 2. Un dels vasos de Vicarello, elaborats en argent, amb l'itinerari de les postes que es trobaven en el trajecte de Cadis a Roma.

altres, en què la distància és molt curta, de només 22 milles, mentre que les distàncies són de 27 milles en dos casos i 26 milles en un.⁽¹⁰⁾

La distància existent entre *luncaria* (una mica al nord-est de Figueres) i el *Summus Pyrenaeus* (que s'escriu de manera diferent en cadascun dels vasos), identificat amb els trofeus de Pompeu és sempre de 16 milles romanes.⁽¹¹⁾ Cal dir que en cap d'ells apareix la citació de la *mansio* de *Deciana*, que només trobem en els *itineraria* tardans.

L'itinerari d'Antoní és un document, suposadament d'època de Dioclecià, que recull rutes amb informació d'un segle anterior. N'hi ha diverses còpies, sempre fragmentàries, les més antigues daten del segle VII. De la nostra àrea s'esmenten dos itineraris, de Roma a Hispània, en els quals se citen el pas del Pirineu i Joncària: *ad Pireneum* (390,2); *Summo Pyreneo* (397,7); *luncaria* (390,3 i 397,8). La relació completa és la següent:

- l)
Ad Pireneum (des de *Stabulum*), m. p. XVI
luncaria, m. p. XVI
Gerunda, m. p. XXVII

10. Si traduïm les distàncies en quilòmetres, podem veure que 27 milles equivalen a 39,96 km (la distància avui per vies ràpides és de 41 km). En canvi, 22 milles només són 32,56 km, sens dubte una distància massa curta per ser real. Podria ser a causa d'un error en gravar la quantitat en el quart vas o un problema de lectura, atès el tipus de lletra que es fa servir, gairebé una cursiva.

11. En aquest cas, la distància és totalment coherent (16 milles = 23,68 km), ja que les distàncies actuals entre Figueres i la Jonquera és de 21 km i entre Figueres i el Portús és de 27 km.

II)

Summo Pyreneo (des de *Centuriones*), m. p. V

luncaria, m. p. XVI

Cinniana, m. p. XV

Aquis Uoconis, m. p. XXIII

Com podem veure, en el primer que ens dóna tres punts, des del pas de Panissars a *luncaria* hi ha 16 milles i des de *luncaria* a *Gerunda* 27, distàncies que coincideixen amb les que donen els vasos 1 i 3 de Vicarello i que semblen les més raonables.

Pel que fa a la taula de Peutinger, un plànol copiat sobre pergamí al segle XIV, que recull informacions d'entre els segles I-IV, si agafem l'itinerari de terres gironines, dels Pirineus cap al sud (Fig. 3), és:

In Summo Pyreneo

IIII *Beclana*

XII *luncaria*

XV *Ceruiana*

XII *Ger(u)nd(a)*

XII (*Aquis*) *Uocom(is)*

De *Summo Pyreneo* a *Beclana* (= *Deciana*) marca 4 milles i d'aquí a *luncaria* 12 més (que sumen 16 milles). De *luncaria* a *Ceruiana* serien 15

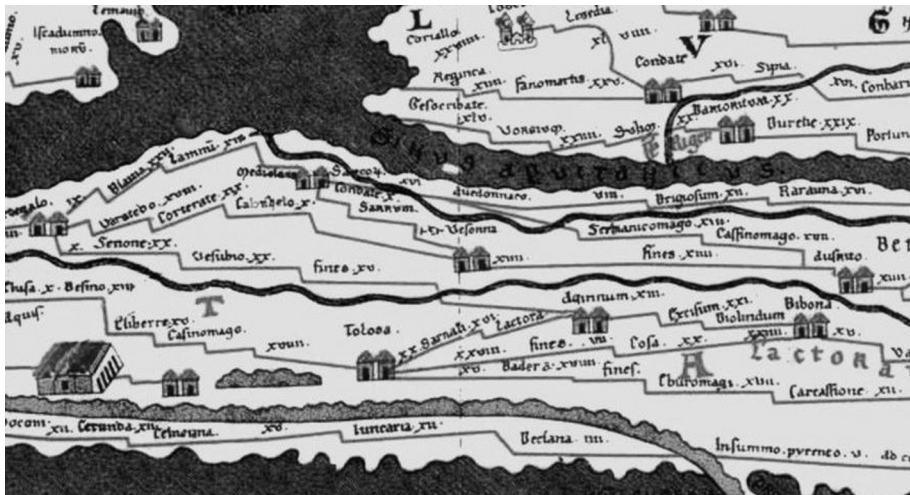


Figura 3. Fragment de la taula de Peutinger que correspon a la zona nord de la Tarraconensis, en la qual figuren les diverses mansions, amb les seves distàncies (<http://peutinger.atlantides.org/map-a/>), a partir de l'obra de Talbert 2010.

milles, més 12 fins a *Gerunda*, la qual cosa coincidiria amb les 27 que hem vist en els vasos i en l'itinerari d'Antoní.

L'anònim de Ravenna –que aplega una relació de llocs, sense distàncies, segurament de mitjan segle VII–, descriu el mateix territori en dues versions, A i B:

	9 <i>Pyreneum</i>
1 <i>Dicians</i>	10 <i>Deciana</i>
2 <i>luncaria</i>	11 <i>luncaria</i>
3 <i>Cinniana</i>	12 <i>Cinniana</i>
4 <i>Gerunda</i>	13 <i>Gerunda</i>
5 <i>Aquis Vuconis</i>	14 <i>Aquis Bocconis</i>

Aquestes dues llistes veiem que ja posen sempre *Deciana/Dicians*, per tant, semblen més tardanes. Si hi afegim el *Guidonis Geographica* podem veure com els noms transcrits acumulen més errors: 9 *luncaria*; 10 *Viniana*; 11 *Gerundia*; 12 *Aquis Buconis*.

De totes aquestes fonts creiem que hi ha dos punts prou interessants per al nostre objectiu. El primer és la presència constant de *luncaria* i la seva forma permanent, sense canvis en cap dels casos, la qual cosa pot corroborar la seguretat de la seva existència. La segona, excepte casos puntuals, la coherència pel que fa a les distàncies entre els altres establiment, especialment amb els dos més fermes, el pas del Pirineu amb els Trofeus de Pompeu i *Gerunda*.

LES EVIDÈNCIES ARQUEOLÒGIQUES

Tot seguit volem fer una relació de les evidències arqueològiques reals referides a diversos elements. Per una banda, a les restes materials aparegudes a Figueres i al seu entorn que verifiquin l'existència d'assentaments antics; per l'altra, l'estudi del territori, especialment centrat en les centuriacions i en el curs de la via romana.

Les centuriacions

La centuriació romana és l'esquema geomètric del pla d'una ciutat i del territori agrícola que s'estenia al seu voltant. Aquest esquema, una quadrícula, es generava amb els instruments dels agrimensors i és molt important el seu coneixement a l'hora de reconstruir el paisatge històric.

La centuriació d'un territori s'hauria de presentar com una delimitació de traces isoclines que segueix un ritme que respon a mesures romanes basades en l'*actus*. Si bé el fonament del sistema era el peu romà (29,6 cm) i un dels múltiples clàssics era la milla (5.000 peus), els agrimensors es basaven en l'*actus*, que equivalia a 120 peus. Dos *actus* quadrats rebia el nom de *iugerum*, que era la unitat de superfície usada amb més freqüència (es considerava la superfície que es podia treballar en un dia). Aquesta retícula hauria d'aparèixer més o menys conservada, més o menys modificada per la influència dels treballs recents i els canvis que han afectat el territori.

Per determinar aquestes traces, cal tenir en compte que es basaven en una morfologia natural que està marcada per la topografia i la hidrografia i que, en les seves formes naturals, poden escapar a la lògica dels cadastres.

A la base d'una centuriació s'han d'haver donat, necessàriament, dues operacions successives: una decisió política, que busca el repartiment de la terra en lots; i una operació d'enginyeria que el posa sobre el terreny, acompanyada de la col·locació de fites delimitadores (Fiches, 1993, 99-104).

La complexitat de les realitats cadastrals i les seves modificacions en el curs de molts segles d'ocupació humana, amb l'explotació d'un territori, amb canvis de propietat, explotació del territori, modificacions de límits, tasques de dessecació d'aiguamolls, sedimentació de planes al·luvials, desviacions de cursos hidrogràfics, modificacions de línies de costa, etc., fan que no es pugui recórrer només a equacions simples com les d'igualar creació colonial o fundació urbana i repartiment del territori de la ciutat (Fiches, 1993, 99-104; Leveau, 1993, 277-299).

A l'Empordà es va intentar reconstruir dos cadastres romans (Borao 1987). La complexitat del cas empordanès, amb molts canvis geogràfics i amb àmplies zones pantanoses, amb aiguamolls i estanys, feia que no tota la superfície fos apta per al repartiment de terres i el seu conreu. A més a més, l'estudi del cadastre empordanès va permetre comprovar que estava distribuït, majoritàriament, segons traçats i disposicions medievals, marcats pels camins i les parcel·les. Per sobre d'aquesta estructura medieval sobresortien amb claredat unes altres creades en els segles XVIII i XIX arran de la dessecació dels grans estanys i les zones humides i el seu posterior repartiment. Malgrat això, sembla que l'autor detectava una trama preexistent, un substrat romà ortogonal, que es reconeixia en dos llocs i amb dues orientacions diferents (Fig. 4). Una de més propera a Empúries, amb vuit centúries a nord i vuit a sud, orientades segons els eixos de la ciutat romana, que podríem situar en època cesariana. L'altra més allunyada, destinada a ocupar la plana i que seguiria una orientació referida a l'eix que marca la via Augusta, ocuparia fins al Pirineu i la via de *Rhode* a *Iuncaria* i seria pròpia de l'etapa augustal.

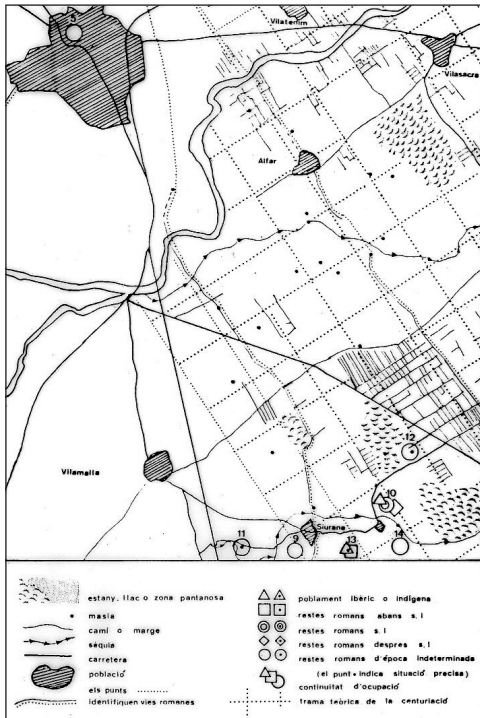


Figura 4. Proposta de centuriació romana de l'àrea de Figueres (Borao 1987).

La Via Augusta de Panissars a Figueres i els seus establiments

Un dels elements més importants en la romanització del territori fou, sens dubte, la utilització com a via de comunicació terrestre d'un antic camí que, atesa l'orografia i les possibilitats geogràfiques, havia estat abastament utilitzat des de la més remota prehistòria. Fou un cordó de comunicació que usaren les comunitats de final de l'edat del bronze i de la primera edat del ferro, a banda i banda dels Pirineus, i que permet explicar les afinitats culturals entre la gent que poblava la plana de l'Empordà i que coneixem, entre d'altres, per la necròpolis d'Agullana i les terres del Llenguadoc-Rosselló i el jaciment de Mailhac.

Aquest camí és el mateix que, en el segle IV aC, els grecs anomenaven la via Heraclea, ja que, segons el mite, aquest heroi l'hauria obert en un dels seus dotze treballs quan retornava cap a Micenes amb el ramat de bous de Gerió. Malauradament, més enllà d'aquests aspectes, els textos que en parlen de forma real són molt pobres, tot i que posen de manifest l'enorme importància econòmica d'aquest camí per a les comunitats que travessava.

La conquesta de la Gàl·lia Transalpina, que es convertirà en la Gàl·lia Narbonense, per part dels romans va ser una fita fonamental, ja que va significar no només una millora del traçat viari de l'espai que hi havia entre els Alps i les Alberes, sinó la connexió real, per terra, entre Roma i Hispània. Aquesta darrera conquesta primerenca, com a conseqüència de l'estratègia derivada del desenllaç de la Segona Guerra Púnica, fou dividida en dues províncies, Citerior i Ulterior, mentre es duia a terme encara una administració i una fiscalitat allunyada de l'ocupació real del territori. Mentrestant, l'espai que quedava entre el límit nord de la Citerior i el territori que estava encomanat al control de la ciutat de Marsella, calia acabar-lo d'assegurar mentre culminava el procés de conquesta. El tram septentrional de la via es coneixerà amb el nom de Domícia, en record del magistrat *Domitius Ahenobarbus* que no només pacificà aquestes terres, sinó que també va fixar, termenar i millorar el vell camí.

Els diversos *itineraria* assenyalen l'existència de diversos ramals, però la branca principal circulava per Panissars, més a l'oest, o pel Portús, cap a llevant. El traçat de la via romana i els seus establiments associats, després de *Ruscino* al Rosselló i el seu pas pel Pirineu fins a Figueres, sempre ha estat prou marcat i assenyalat, però darrerament, mercès a diversos descobriments arqueològics importants, tenim una informació de primera mà per a cadascuna de les *mansiones* que coneixíem fins ara nominalment i de forma irregular.

Pompeu Magne va edificar l'any 71 aC un monument per commemorar la victòria sobre les tropes de Sertori i els pobles que havien estat favorables a aquest. La seva importància, més enllà de les innovacions que va suposar per a l'art i l'arquitectura, és que marcava la frontera, sobre el pas de la via, entre les províncies d'Hispània i la Gàl·lia. Es va construir per ser vista de sud a nord.

Va ser gràcies a un programa d'investigacions conjunt d'un equip d'arqueòlegs francesos i catalans que, a partir del 1984, va dur a terme un seguit de campanyes a Santa Maria de Panissars, que van concloure el 1993, per posar al descobert les restes que devien correspondre als trofeus. Malgrat l'espoli sofert al llarg del temps, que han deixat només alguns blocs de gres, les seves mides eren imponents, un rectangle de 36,80 x 29,50 m travessat per la via, que passava pel seu interior gràcies a un corredor cobert amb volta que sostenia un cos superior, potser una mena de dau turriforme acabat en un con o una piràmide (Fig. 5 i 6). Damunt d'aquest cos es devien col·locar els trofeus, és a dir, el tronc d'arbre del qual es penjaven les armes dels vençuts i que simbolitzava i recordava la victòria a tots els transeünts que circulaven per sota. Ara no és el moment d'estendre's en una descripció



Figura 5. Les restes del monument conegut com trofeus de Pompeu, al coll de Panissars.

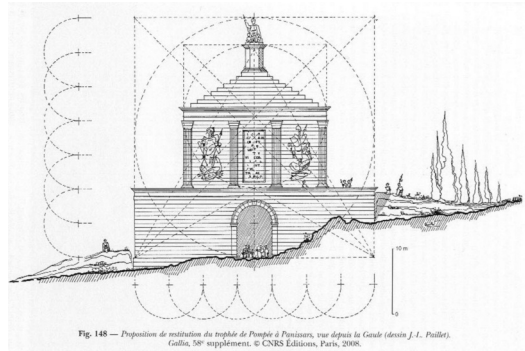


Figura 6. Proposta de restitució en alçat dels trofeus de Pompeu (Castellví, Nolla, Rodà 2008, fig. 148, dibuix de J.-L. Paillet).

més llarga, en tot cas, remetem el lector a la seva publicació definitiva (Castellví, Nolla i Rodà, dir., 2008).

Les prospeccions efectuades a l'entorn immediat dels trofeus de Pompeu, al coll de Panissars durant el procés d'excavació (1984-1993), van permetre localitzar ceràmica antiga i restes estructurals a uns dos-cents metres al sud del monument. Un treball més de detall va permetre identificar un jaciment arqueològic de dimensions considerables que calia posar en relació directa amb la via romana. Un projecte *Interreg* de la Unió Europea va fer possible realitzar dues campanyes d'excavació (1998-1999) que, tanmateix, no van ser suficients per exhaurir-lo. No hi ha, però, cap dificultat per interpretar-lo com la *mutatio* o *mansio* de *Summus Pyrenaeus*.

Les característiques de les dependències descobertes, cinc en total, la segura relació amb el camí, la seva localització geogràfica, la presència d'un magatzem o estable, de les restes d'un petit *balneum* que formen part del conjunt i la impossibilitat de confondre'l amb una vil·la, ho confirmarien (Fig. 7). Les construccions es van bastir a un costat i altre del camí, amb grans sales rectangulars molt senzilles, amb murs de pedra seca i tàpia i paviments d'argila. La datació inicial del conjunt era augustal, un xic anterior



Figura. 7. Les restes arqueològiques identificades com la mansio del Summun Pyrenaemum.

al canvi d'era; la segona fase seria de mitjan segle II i va comportar la construcció de les termes. L'abandonament del lloc s'hauria de situar dins del segle II.

Més endavant, durant la primera meitat de segle IV, el lloc fou novament ocupat durant una etapa curta, quan es produeix el desmantellament sistemàtic de la plataforma occidental del monument commemoratiu i la seva conversió en torre de vigilància i la *mansio* en allotjament per a la guarnició, tot un seguit d'operacions que s'han de posar en relació directa amb la construcció dels castells de les *clausurae*.

Fa pocs anys, el 2005 i amb motiu del seguiment de les obres que marcaven el traçat del TGV, es va realitzar una excavació al sud d'una zona coneguda com els Camps del Forn del Vidre, al nord-oest de la Jonquera, que va permetre la troballa d'un mil·liari i un gran dau de gres que li feia de basament. La inscripció conservada permet reconèixer la referència a l'emperador Caracalla (211-217) (Vázquez, Hinojo 2006, 282). Aquesta troballa sembla confirmar que, després de travessar els Pirineus per Panissars i pel Portús, els dos ramals s'unificarien ràpidament en un de sol, seguint un traçat similar al de la N-II. L'existència de la *mansio Deciana*, suposadament propera a la Jonquera, no s'ha pogut verificar encara arqueològicament.

En el punt on el camí de la Calçada queda tallat pel pas de la N-II, a principi dels anys 70, diversos afeccionats locals van reconèixer materials antics en obrir-se una rasa del canal de les aigües del marge esquerre de la Muga. Informat el director del STIAG, Miquel Oliva, es va realitzar una excavació dirigida per Joan Ruiz Solanes, que va localitzar diverses estructures (Puig 2001, 81). Més endavant, en la confecció de la carta arqueològica es va reconèixer el lloc, on encara es troba material, i es va catalogar com a vil·la romana d'època republicana (Nolla, Casas 1984, 87).

El següent tram reconegut del pas de la Via Augusta és el que coneixem com el Rec de la Calçada, que fossilitza el camí que anava des de Pont de Molins a Figueres, fins al mas de la Font del Soc, ja en el terme de Vilabertran. En el seu darrer tram, el camí s'ha convertit en un rec que recull aigües de desguàs. En tot cas és interessant comprovar com el seu pas va servir per marcar la separació entre els termes municipals de Figueres, Cabanes i Vilabertran, en el paratge conegut com l'Aigüeta. Aquest lloc és on tradicionalment s'ha situat la *mansio* de *luncaria*. El recorregut es reconeix des de fa molt de temps (Casas 1979, 194).

La intervenció més recent en relació amb la via s'ha produït en el control de les obres d'ampliació de la carretera C-252, en el tram que passa de l'Aigüeta fins al carrer Tapis. A la primera zona, al marge oest de la carretera, molt proper al rec o camí de la Calçada, es van localitzar dos murs romans, unes restes massa escasses per assegurar que pertanyien a la *mansio* de *luncaria* (Augé, Callavé 2008, 307-310).

Des de l'Aigüeta el camí seguia en direcció a l'actual Figueres, per la banda de llevant fins arribar a Sant Pau de la Calçada on, a més del topònim prou significatiu, sembla que al segle XIX s'havien trobat restes del paviment de la via romana. D'aquesta manera, per connectar aquests dos extrems, els historiadors han especulat amb el traçat que travessa l'actual Figueres, amb coincidència a la part central, però amb divergències als trams nord i sud. Les dues propostes principals han estat formulades per Josep M. Bernils i per Antoni Egea, i que han estat sintetitzades admirablement per A. M. Puig (2001, 74-79). En una primera hipòtesi de l'any 1977, Bernils pensava que la via entrava pel carrer de Rec Arnau, seguia per la calçada de Tapis, el carrer Vilabertran, la plaça de Josep Tarradellas, la calçada dels Monjos, el carrer Catalunya, el carrer Méndez Núñez, la Creu de la Mà, i el carrer Borrassà fins al camí vell de Sant Pau de la Calçada. Posteriorment, l'any 1994, el mateix autor rectifica el traçat nord, tot desplaçant-lo cap a llevant i el fa entrar pel carrer Narcís Soler, de les Hortes, per seguir amb la proposta anterior cap a la Calçada dels Monjos. Per la seva banda, Egea és coincident amb el primer traçat de Bernils fins a la plaça Creu de la Mà, a partir d'aquest punt, obre el pas cap a l'est.

És evident que si no es fan comprovacions arqueològiques serà molt difícil de defensar el tram exacte. En tot cas, sembla que diverses informacions afirmen que es va trobar algunes restes en les obres que es van fer al local on hi havia Maquinària Rubert, avui ocupat per la llibreria Abacus, a l'extrem nord-est de la plaça del Gra (Fig. 8).

Un poblat ibèric? El vas de l'Aigüeta

La possibilitat de l'existència d'un poblat ibèric a Figueres és una hipòtesi que ha anat agafant força a partir de diverses consideracions genèriques i una sèrie de llocs comuns de la investigació que no tenen el més mínim fonament.

Els historiadors locals han insistit en aquest tema a base de generalitzacions com aquesta de R. Torrent: *“Es sabido que los romanos se vieron obligados a someter por la fuerza los levantamientos de las tribus indígenas. Es posible que Catón el Censor obligase a la agrupación gentilicia que habitaba en la Muntanyeta a reunirse en un poblado que por su emplazamiento fuese de fácil vigilancia y dominio por las legiones de Roma y que radicara entre la calle de Tapis y la Aigueta, donde se han encontrado numerosos restos de cerámica ibérica y monedas ibéricas que imitan las dracmas grecoampuritanas y las acuñaciones romanas.”* (Torrent 1966, 16).

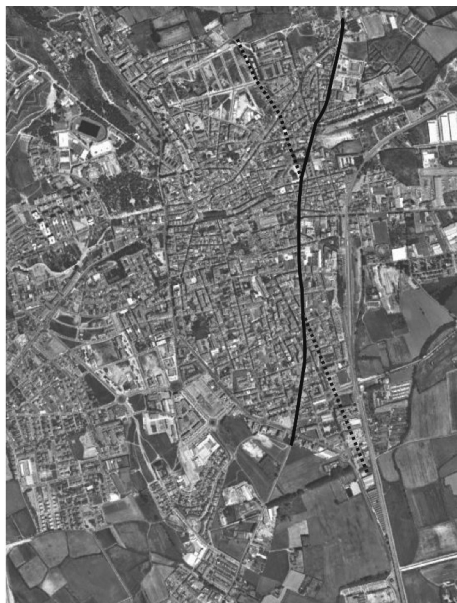


Figura 8. Vista aèria de Figueres amb el possible traçat de la Via Augusta al seu pas per la ciutat.

La topografia de la Muntanyeta podria suggerir unes condicions per a l'establiment d'un poblat en alçada que dominés la plana. A favor d'aquest argument, que sembla seduir encara els investigadors (Puig 2001, 89-91), no tenim cap evidència arqueològica que hi doni suport. De fet, Rodeja plantejava l'existència d'un nucli indígena a la zona de l'Aigüeta, que més tard fou compartida per Bernils. El mateix autor, però, havia de reconèixer "*Los hallazgos que poseemos correspondientes a este período (siglos V y IV a. de J. C.) se reducen solamente al Vaso que nos ocupa...*" (Rodeja 1960, 24-26).

Aquí trobem l'arrel de tota aquesta proposta bibliogràfica errònia, en la creença que l'anomenat vas de l'Aigüeta es datava en els segles V o IV aC i que la seva sola presència justificava l'existència d'un nucli indígena preromà. La seva aparició primerenca a la zona de l'Aigüeta, tot i que provenia d'un context plenament romà, va quedar descontextualitzat i això, unit al desconeixement que es tenia llavors d'aquesta producció ceràmica, va motivar que fos considerat com un referent dels vasos decorats de la cultura ibèrica plena.⁽¹²⁾

El vas de l'Aigüeta va ser considerat pels especialistes de renom durant molt de temps com el paradigma de la ceràmica ibèrica, en un moment en què, a escala documental, la ceràmica constituïa una base per al coneixement històric inherent a la investigació arqueològica de la cultura ibèrica (Fig. 9a i 9b).

El reconeixement i la posterior caracterització de la cultura ibèrica ha estat un procés llarg i dificultós, que comença al final del segle XIX. En aquest moment es coneixien molt poques peces i cridaven molt l'atenció per la seva decoració pintada de tons vinosos que formava motius de tipus geomètric –bandes, ones, cercles o ziga-zagues– sobre el fons beix o ocre de la ceràmica treballada al torn. La decoració amb aquests motius va fer que, ben aviat, els arqueòlegs es comencessin a pronunciar sobre les influències culturals que havien actuat en la seva formació. Alguns apuntaven cap a una influència celtibèrica o ibèrica, sense més detalls, (Mélida, Gascón de Gotor), fins que els especialistes estrangers (Evans, Perrot, Vaseur o Furtwaengler) varen formular la "tesi micènica", pendent com estaven en aquest moment de les novetats que aportava la civilització micènica, mercès a les excavacions de Schliemann. Aquesta hipòtesi permetia plantejar, a partir de les troballes de ceràmica ibèrica a diversos jaciments com Azaila (Teruel), Meca (València), Elx (Alacant), Carmona (Sevilla), etc., la projecció

12. L'argumentació en la creació d'aquest tòpic la resumim tot seguit, però es pot llegir més extensament a Barberà, Tremoleda 2001, 59-69.

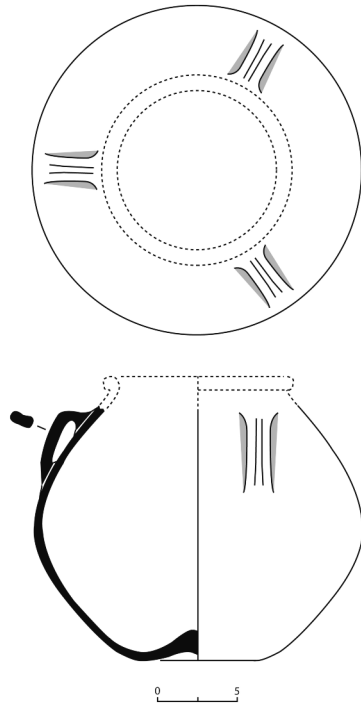
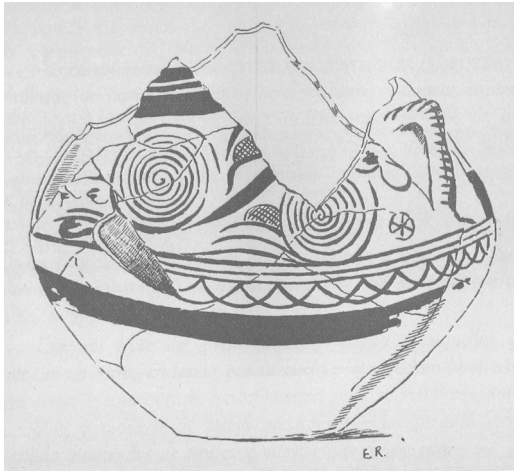


Figura 9 a i 9 b. Dibuix del vas de l'Aigüeta, segons dibuix d'E. Rodeja, a partir d'un original de J. Obiols; i dibuix de l'autor a partir de la peça original, dipositada al MAC - Barcelona.

del comerç i dels viatges comercials dels micènics a l'extrem occident del Mediterrani. La teoria micènica, que intentava donar unitat cultural a totes les tendències geomètriques del Mediterrani, aviat fou posada en qüestió, ja que forçava fins a l'extrem l'argument cronològic: la cultura micènica es va desenvolupar a la segona meitat del segon mil·lenni, més de mil anys anterior a la cultura ibèrica. Diverses personalitats de talla provada, com ara Déchelette, Siret o l'historiador de l'art Josep Pijoan, s'hi varen mostrar disconformes i plantejaren per a la ceràmica ibèrica un marc d'època clàssica i, en concret, de les civilitzacions grega i púnica. La segona dècada del segle xx, Bosch Gimpera publicava la primera monografia sobre la ceràmica ibèrica, en la qual proposava una data inicial del segle v aC, per associació amb materials grecs, en els nuclis més actius com Empúries, el sud-est i Andalusia, mentre que la projecció cap a l'interior peninsular es produiria el segle següent. El vas de l'Aigüeta havia estat inclòs com un dels exemples paradigmàtics d'aquesta producció clàssica pel prestigiós Pierre Paris. La seva mitificació i mala cronologia van romandre inalterats fins avui.

Presència romana

L'element que es coneix de més antic a Figueres que pertany a època romana és una peça trobada al cementiri de la parroquial de Sant Pere (segons Pujades), que potser provenia del mateix punt de l'església. Fou traslladada, el 27 de novembre de 1815, a l'Ajuntament, després transportada al magatzem municipal de l'antic convent dels Caputxins. El 1947 entra al Museu de l'Empordà, on encara es conserva, amb el número d'inventari mE 355.

Es tracta d'un altar amb inscripció funerària fet d'un sol bloc de pedra calcària, de cos quadrat i motllurat en tres de les seves cares, excepte a la posterior, ja que en el seu emplaçament original aquesta no hauria estat visible. Les seves dimensions són: d'alçada total 59 cm; coronament 10 x 36,5 x 33; base 20,5 x 39 x 35; fust 28 x 31,5 x 30. Camp epigràfic de 28 x 31,5 (Fig. 10).

La cornisa inferior dreta presenta un orifici que comunica amb l'interior de la base, la qual és buida de forma rectangular, però, podia haver contingut una urna. A la part inferior de la base, a ambdues cares laterals, hi ha dos forats de premsió, que podrien ser originals.



Figura 10. Ara romana procedent del cementiri de Sant Pere de Figueres, actualment al Museu de l'Empordà (Fotografia: Museu de l'Empordà).

La transcripció, amb el seu desenvolupament, seguint IRC III 184, és la següent:

D(is) · M(anibus)
M(arco) · VAL(erio) · LAVINO
B(ene) F(iciario) · CO(n)S(ulari) · M(arcus) · VAL(erius)
GEMINVS · FRA
TRI · OPTIMO

La traducció:

Al Déus Manes, a Marcus Valerius Lavinus, beneficiari consular, Marcus Valerius Geminus, al seu excel·lent germà.

Segons la inscripció, Marc Valeri Gèmin va fer aixecar aquest altar, dedicat als déus dels difunts, en memòria del seu germà Marc Valeri Laví, el qual havia estat beneficiari consular.

Segons l'historiador Jeroni Pujades (fol. 113, v.), aquesta troballa, que a finals del segle XVI va veure ubicada a l'antic cementiri parroquial, al costat de l'església de Sant Pere, demostraria l'existència de poblament romà al nucli medieval de Figueres. Tanmateix, no és definitiu que procedís del cementiri i fins avui no es té cap notícia d'altres troballes d'època romana al barri vell, més aviat podria haver estat traslladada del seu emplaçament original, possiblement a prop de la via.

Hübner la va recollir (CIL II, 4168), però va seguir les indicacions de Céan Bermúdez que confon Empúries amb Castelló d'Empúries i la dona com emporitana, cosa que desmenteix Almagro (1952, 247). Per altra banda, aquesta ara s'ha datat en el segle III aC, pensant que l'homenatjat seria el mateix que fou nomenat cònsol el 225 aC (Rodeja 1960, 33). En tot cas, quan M. Valerius Laevinus va compartir consolat amb M. Claudius Marcellus, aquest per quarta vegada, fou l'any 210 aC (Roldán 1991, 742).

Altres autors consideren la possibilitat que fos extreta de l'antiga Joncària, antic poblat romà i *mansio* del recorregut de la Via Augusta, que se situaria a la zona del veïnat de l'Aigüeta, possible lloc d'origen de la Figueres actual. És cert que moltes de les pedres de les ruïnes d'aquest poblat s'utilitzaren per a la construcció de la primitiva església romànica de Figueres.

P. Le Roux pensa que el personatge seria d'*origo* hispà i hauria servit a la legió VII *Gemina*, havent complert el seu càrrec de beneficiari al servei del governador provincial. La datació que proposa és a partir del 150 dC (Le Roux 1982, 208, 256 i 328).

És interessant remarcar la possibilitat que la inscripció, tal com la veiem avui, sigui moderna, és a dir, reescrita sobre el suport original; es pot

entreveure a la primera línia les restes d'una puntuació triangular, segurament antiga (CIL III, 184).

L'altre gruix d'informació arqueològica procedent de Figueres són les notícies antigues que fan referència a l'existència d'una necròpolis cristiana a la zona que queda darrere del convent de caputxins o de Sant Roc. Les restes de sarcòfags de pedra arenisca i altres troballes realitzades durant la segona meitat del segle XIX, va motivar que es dugués a terme una intervenció arqueològica de la mà d'Artur Dalfó i Romuald Alfaràs l'any 1883 a la zona coneguda com a Cendrassos. Per a conèixer els detalls d'aquesta intervenció, remetem al documentat estudi que hem citat abans (Puig 2001, 83-88). Seguint aquesta autora, resumim el resultat de l'excavació del cementiri amb cinc tipus diferents de tombes:

1. Sarcòfags de pedra arenisca (amb presència d'alguns fragments de marbre trencat). Dels quatre que es van trobar, només un es va recuperar sencer, sense la tapa, el qual feia 2,50 m de llargada exterior i 1,95 m interior; per una amplada al cap de 0,70 m a l'exterior i 0,55 m a l'interior; una amplada als peus de 0,50 m a l'exterior i 0,36 m a l'interior; i una alçada 0,40 m.

2. Sepulcres de parets d'obra lligada amb morter i coberta de *tegulae*, de planta trapezoïdal, excavats al sòl.

3. Fosses simples al terra.

4. Fosses circulars d'un diàmetre d'1,5 m per una profunditat semblant, amb el fons de pissarra, les parets d'obra i la coberta amb un piló de pedres, que foren considerades ossaris.

5. Caixes de lloses i teules (alguna amb enterrament múltiple).

Les darreres síntesis s'han limitat a repetir aquesta informació (Mataró, Codina 1999, 292). Finalment, cal dir que es van fer més treballs l'any 1892, durant els quals es va trobar el referit vas de l'Aigüeta, en un lloc difícil de precisar, però amb material d'una àmplia cronologia, que es van situar entre August i Maxenci (Puig 2001, 88-89) o més aviat de l'usurpador Magnetius, si parlem d'una moneda datada l'any 251 (Buscató 2010, nota 9).

CONCLUSIONS

L'existència d'una *mansio* a la zona de l'Aigüeta, vinculada a la via romana al seu pas per l'àrea de Figueres, és de les poques dades arqueològiques que podem defensar amb certesa, ja sigui per l'entitat de les troballes com per les seves cites en els antics *itineraria*, en els quals apareix sempre de forma invariable i amb unes distàncies prou coherents.

La seva cronologia i extensió és, ara per ara, impossible de precisar, però s'ha de tractar d'un establiment romà que difícilment podria ser més antic del segle I aC, molt similar als altres que hem descrit al llarg del seu recorregut. De moment, els materials que s'hi ha associat, especialment el famós vas de l'Aigüeta, no invalida aquesta opció, ja que no és una peça tan antiga com la bibliografia ha pretès demostrar. No tenim cap evidència certa de l'existència d'un poblat ibèric a l'entorn de Figueres.

No sabem si la *mansio luncaria* va perdurar en el temps (no oblidem que originàriament seria una casa de postes a peu de la via) i va generar un petit nucli de poblament. El cert és que les altres restes procedents de Figueres no són restes d'hàbitat, sinó una làpida funerària localitzada ja al segle XVI per Jeroni Pujades al cementiri de l'església de Sant Pere i que va ser traslladada al museu de l'Empordà. La làpida se situa cronològicament en la segona meitat del segle II dC i podria estar associada al tipus d'ara col·locada al marge de la via per a ser vista pels transeünts. El jaciment s'estén al barri dels Cendrassos i la zona immediatament al sud, tenint com a eix central el carrer Tapis, entre la zona de l'Aigüeta i el carrer Peralada, en una zona urbana al nord-est de la ciutat. Es tracta d'una necròpolis d'època baix imperial que fou localitzada els anys 1860-1865 quan es van documentar dos sarcòfags destruïts i algunes restes humanes. També es va poder recuperar un sarcòfag de gres amb coberta prismàtica que es traslladà a l'Institut Ramon Muntaner. Fou arran d'aquesta notícia que l'any 1883 Romuald Alfaràs i Artur Dalfó hi van realitzar una intervenció arqueològica que va permetre documentar nombrosos enterraments caracteritzats per diferents tipus de sepultures. També es van documentar tres osseres. Pel que fa als materials arqueològics exhumats en destaquen quatre fibules, diversos fragments de vidre característic d'època romana, agulles de bronze o coure i dues monedes del Baix Imperi que s'inclourien dins un marc cronològic dels segles IV i V. No s'hi ha realitzat cap altra intervenció d'entitat, de manera que es desconeix l'estat actual de la necròpolis, que se situaria sota les cases actuals. Els seguiments i les intervencions més actuals han verificat l'existència de restes, però per la seva limitació no han aportat elements nous de coneixement.

BIBLIOGRAFIA

- ALMAGRO M., "Editorial", *Ampurias*, I, Barcelona, 1936.
ALMAGRO M., *Las inscripciones ampuritanas griegas, ibéricas y latinas*, Barcelona, Monografías Ampuritanas II, Diputación Provincial de Barcelona - C.S.I.C. Instituto Rodrigo Caro, 1952.

- AUGÉ A.; CALLAVÉ S., “Control arqueològic de les obres de condicionament de la carretera C-252. Tram Figueres (Alt Empordà)”, *Novenes Jornades d'Arqueologia de les comarques de Girona*, (l'Escala, 6 i 7 de juny de 2008), Empúries-l'Escala, 2008, 307-310.
- BADIA, Joan, *L'arquitectura medieval de l'Empordà*, II-A, B, Alt Empordà, Girona, 1978.
- BARBERÀ J.; TREMOLEDA J., “El vas de l'Aigueta. La revisió d'un tòpic”, *Annals de l'Institut d'Estudis Empordanesos* 34, (2001), 59-69.
- BORAO, J. E., “Las posibles centuriaciones ampuritanas”, *Annals de l'Institut d'Estudis Empordanesos*, 20, (1987) 227-326.
- BUSCATÓ LL., “Els inicis de les excavacions arqueològiques a Empúries. Una iniciativa empordanesa”, *Miscel·lània en honor de Josep M. Marquès*, Barcelona, Publicacions de l'Abadia de Montserrat, (2010), 629-638.
- CASAS J., “Aproximació a l'estudi de la Via Augusta a les comarques de Girona”, *Revista de Girona*, 87, (1979), 109-118.
- CASTELLVÍ, G.; NOLLA, J. M. i RODÀ, I., *Le trophée de Pompée dans les Pyrénées (71 avant J.-C.). Col de Panissars, Le Pethus, Pyrénées-Orientales (France) La Jonquera, Haut Empordan (Espagne)*, Paris (58e supplément à Gallia), 2008.
- FICHES J.-L., “Critères de datation et chronologie des limitations romaines en Narbonnaise”, *Cadastres et occupations du sol, Revue Archéologique de Narbonnaise* 26, (1993), 99-104.
- GRACIA, F., *Arqueologia i política. La gestió de Martín Almagro Basch al capdavant del Museu Arqueològic Provincial de Barcelona (1939-1962)*, Barcelona, Universitat de Barcelona, 2012.
- (IRC III) FABRE, G.; MAYER, M.; RODÀ, I., *Inscriptions romaines de Catalogne*, III. Gérone, Paris, 1991.
- LE ROUX, P., *L'armée romaine et l'organisation des provinces ibériques d'Auguste a l'invasion de 409*, Publications du Centre Pierre Paris 8, Collection de la Maison des Pays Ibériques 9, Centre Pierre Paris, Paris, 1982.
- LEVEAU Ph., “Agglomérations secondaires et territoires en Gaule Narbonnaise”, *Cadastres et occupations du sol, Revue Archéologique de Narbonnaise* 26, (1993), 277-299.
- MATARÓ M.; CODINA D., “Món funerari de l'extrem nord-est de la Tarraconense”, *Del romà al romànic. Història, art i cultura de la Tarraconense mediterrània entre els segles IV i X*, Barcelona, Enciclopèdia Catalana, 1999, 291-295.
- MIRAMBELL E., “La correspondència de Francesc Cambó amb Josep Gibert”, *Revista de Girona*, 184, (1997), 44-47.
- NOLLA, J. M.; CASAS, J., *Carta arqueològica de les Comarques de Girona. El poblament d'època romana al nord-est de Catalunya*, Girona, 1984.
- NOLLA, J. M.; CASTELLVÍ G., “L'albera a l'Antiguitat: la frontera permeable”, *Actes del Congrés: Fronteres. Una visió des de l'Empordà*, Figueres, Institut d'Estudis Empordanesos, (2011), 33-51.

- PELLA y FORGAS, J., *Historia del Ampurdán. Estudio de la civilización en las comarcas del Noreste de Cataluña*, Barcelona, 1883.
- PUIG, A. M., “Figueres arqueològica. Una recerca oblidada”, *Annals de l’Institut d’Estudis Empordanesos*, 34, (2001), p. 71.
- RAURICH, X., “El jaciment de Cala Cativa: notes sobre el primer treball d’arqueologia subaquàtica realitzat a Catalunya”, *Annals de l’Institut d’Estudis Empordanesos* 27, (1994), 261-271.
- RODEJA, E., *Figueras: Notas históricas. Prehistoria - 1386*, *Annals de l’Institut d’Estudis Empordanesos*, 1960.
- RODEJA, E., *Llibre de Figueres*, Biblioteca Selecta. Ciutats i paisatges, 334, Barcelona, Ed. Selecta, 1962.
- ROLDÁN, J., *Historia de Roma, I. La república romana*, Madrid, Cátedra, 1991.
- ROMERO, A.; RUÍZ J., *Figueres*, «Quaderns de la Revista de Girona», 34, Girona, 1992.
- SANTALÓ, J. (coord.), *Figueres 1900-1936. Imatge i història de la Catalunya republicana*, Figueres, 1999.
- SEGURANYES, M., *La mirada persistent. Història de la pintura a Figueres – 1892-1960*, Col·lecció Juncària, Figueres, 2013.
- TALBERT, R. J. A., *Rome’s World: The Peutinger Map Reconsidered*, Cambridge University Press, 2010.
- TORRENT, R., “Figueras, villa real”, *Annals de l’Institut d’Estudis Empordanesos*, 6 (1966-1967), 11-83.
- TREMOLEDA, J., “Història i patrimoni artístic”, *Atles Comarcal de Catalunya - Alt Empordà*, 2000, 61-83.
- TREMOLEDA, J., “L’època Antiga”, GIFRE, P. (coord.) *Història de l’Alt Empordà*, Col·lecció d’Història de les Comarques Gironines, Diputació de Girona, (2000), 111-231 i 689-712.
- TREMOLEDA, J., “L’arqueologia als Annals de l’Institut d’Estudis Empordanesos”, *Institut d’Estudis Empordanesos. 50 anys d’història*, (2006), 137-159.
- TREMOLEDA, J., “Gratant per les vinyes d’Empúries”, *Empúries 1892-1900. Els dibuixos d’Esteve Trayter, mestre i col·leccionista*, Figueres, 2008a, 48-55.
- TREMOLEDA, J., “El franquisme de postguerra, 1939-1949”, 1908-2008, *100 anys d’excavacions arqueològiques a Empúries*, Girona, 2008b, 34-38.
- TREMOLEDA, J.; CASTANYER, P., “La Garrotxa d’Empordà, un paisatge romanitzat?”, *Actes de congrés: El paisatge, element vertebrador de la identitat empordanesa*, vol. I, Institut d’Estudis Empordanesos, Figueres, (2007), 247-264.
- VÁZQUEZ, D.; HINOJO, E., “Intervenció arqueològica als camps del Forn del Vidre (La Jonquera, Alt Empordà)”, *Vuitenes Jornades d’Arqueologia de les comarques de Girona*, (Roses, 6 i 7 d’octubre de 2006), Roses, (2006), 281-286.