

# **PREHISTORIA AMPURDANESA**

Por **JUAN RUIZ SOLANES**

Con este modesto trabajo es nuestra intención revalorizar ante el público ampurdanés uno de los legados artístico-culturales que nuestros antepasados, los pastores eneolíticos, dejaron en nuestra comarca: los sepulcros megalíticos.

Actualmente, cuando mayor es la afluencia de visitantes, más o menos interesados, a iglesias, monasterios, castillos, y demás restos de nuestro pasado histórico, estos monumentos megalíticos pasan desapercibidos ante la mayor parte del gran público, que ni siquiera tiene noticias de ellos.

Dividiremos este artículo en tres partes distintas: dos de ellas dirigidas a aquellos que deseen iniciarse en este aspecto histórico de nuestra comarca; la tercera parte interesará más bien a los que ya se hayan dedicado al estudio de esta disciplina.

En la 1.<sup>a</sup>, daremos una somera descripción de algunos de los más interesantes y accesibles dólmenes del Alto Ampurdán, y su situación, para facilitar la visita a los aficionados.

En la 2.<sup>a</sup>, intentaremos dar una contestación convincente a una de las preguntas que más a menudo nos es formulada: ¿Cómo fue posible construirlos, en una época de tan escaso adelanto tecnológico?

En la 3.<sup>a</sup>, haremos un estudio completo, ya que no exhaustivo, del mayor sepulcro de corredor conocido en Cataluña: "La Creu d'en Cobertella".

Hemos querido incluir en este último un dato que es generalmente omitido por los especialistas: el peso (con bastante aproximación) de la losa de la cubierta y una (la mayor) de las laterales.

En cambio, no publicamos las secciones topográficas del terreno en que está situado, ya que creemos que tal cosa puede dar un concepto falso o, cuando menos, no tan exacto como el que se base en un plano a escala detallada, con curvas de nivel de poca equidistancia.

## ALGUNAS VISITAS DE INTERES

**LES RUINES** —Vilajuiga— Galería cubierta situada en el lugar llamado "Coma de l'Infern", a la derecha del camino que va a San Pedro de Roda.

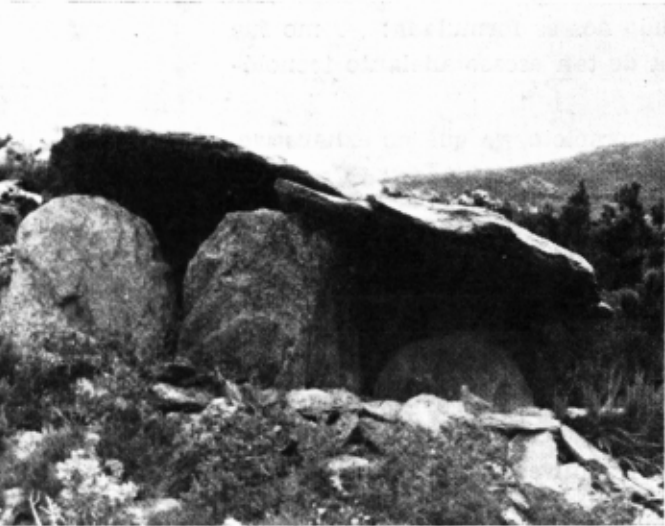
Forma parte de un interesante grupo de seis dólmenes como mínimo, entre los cuales el famoso "Vinya del Rei", de grandes dimensiones.

**BARRANC** —Espolla— Galería cuya losa de cubierta presenta numerosos grabados cruciformes.

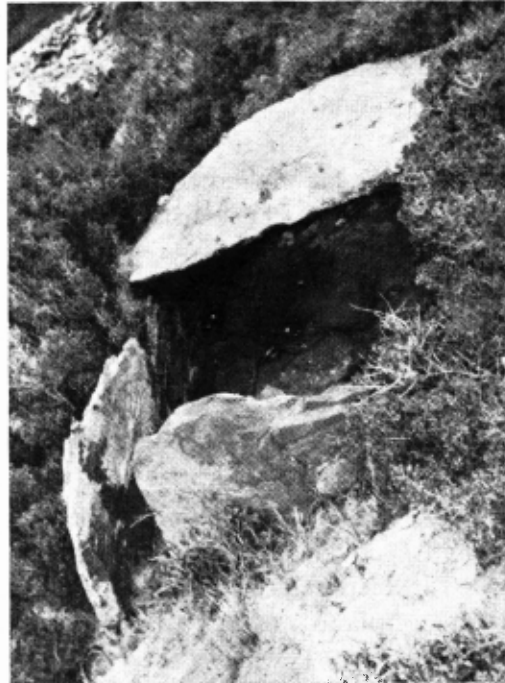
Situada en una colina enfrente de la "Font del Cunill", del otro lado del río.

**CABANA ARQUETA** —Espolla— Interesantisimo sepulcro de corredor, de aspecto tosco y dimensiones más que regulares.

Situado en la cima de una elevación del terreno a la que lleva un sendero que parte del lado izquierdo



LES RUINES — Vilajuiga



EL BARRANC — Espolla

de la carretera Espolla-San Clemente, poco antes de llegar al Km. 13.

Latitud Norte 42° 23' 7"  
Longitud Este 6° 40' 30".

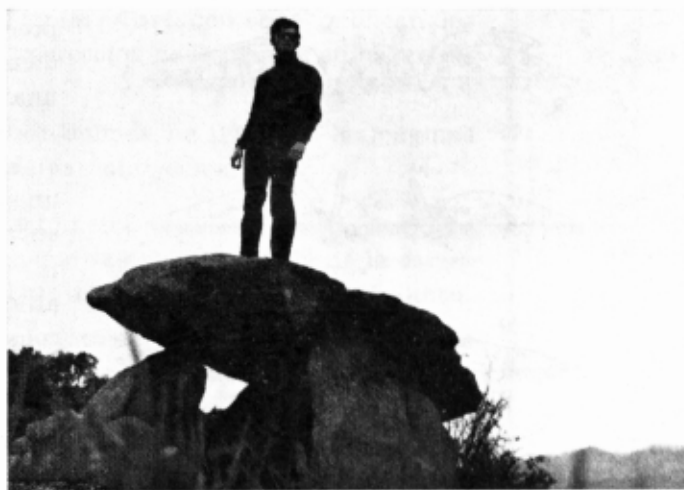
MAS PUIG DE CAN ERAS — Darnius— Dolmen de dimensiones medianas, cuya regularidad y proporción han hecho pensar en los restos de un sepulcro de corredor.

A la derecha del camino que va de la carretera Darnius-Massanet (enfrente del que se dirige a San Esteban de Llop) hasta La Bajol. Es muy visible desde dicho camino, del cual no dista más de 20 metros.

Latitud Norte 42° 22' 58"  
Longitud Este 6° 29' 23".



LA CABANA ARQUETA — Espolla



MAS PUIG DE CAN ERAS — Darnius

— — —

Libros excelentes para conocer la casi totalidad de los dólmenes de nuestra provincia son:

Geografía General de Catalunya — Carreras y Candi (Tomo Gerona, de J. Botet y Sisó).

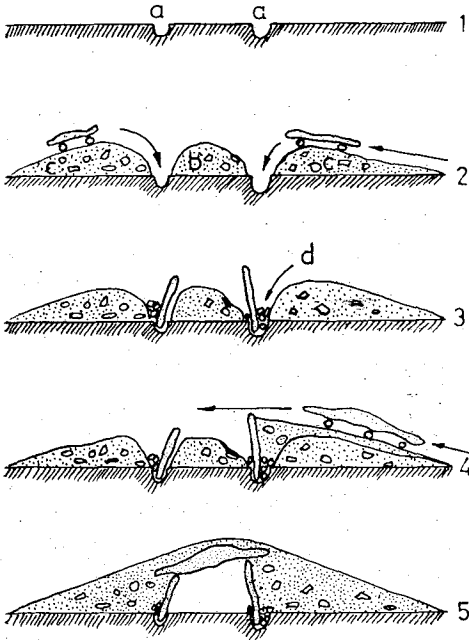
Monumentos Megalíticos de la provincia de Gerona - M. Cazorro.

La civilización megalítica catalana y la cultura pirenaica — Pericot.

Los sepulcros megalíticos catalanes y la cultura pirenaica — Pericot.

## TECNICA CONSTRUCTIVA

Tal como hemos dicho, vamos a dar una ligera explicación de los métodos rudimentarios con que contaban en aquella época para construir estos monumentos, alzando y colocando en su sitio piedras de considerable peso.



Advierta el lector que, en realidad, no se conoce con exactitud el procedimiento seguido, y que lo dicho a continuación no es más que una hipótesis.

Empezaba la construcción con el ahonde, en el suelo firme, de unos surcos (a) que servirían de encaje a las losas laterales.

Estas losas, de haber sido muy altas y pesadas hubieran podido ser colocadas transportándolas con rodillos de madera a lo largo de unos planos inclinados (c), hechos de piedras y tierra, hasta dejarlas resbalar (2) para que entraran en los surcos que las aguantaban con la ayuda de un montículo de tierra (b) en el centro de la cámara, o con

otras piedras (d) a modo de calzos o falcas.

Se procedía, a continuación, al arrastre de la gran losa de cubierta (4) también mediante rodillos, hasta dejarla firmemente asentada sobre las laterales.

Sólo faltaba, ya, retirar la tierra del interior del sepulcro, quedando terminados el dolmen y su túmulo (5) al cual añadían frecuentemente el crómlech por motivos más estéticos que prácticos.

Muchos de estos túmulos han desaparecido por la erosión, lo cual es lógico si admitimos que algunos de ellos pudieron ser contruidos mayormente de tierra.

### III

#### LA CREU D'EN COBERTELLA

**HISTORIA.**— Publicado por primera vez, con planta, sección y foto por M. Cazorro (obra citada p. 29). Este sepulcro había pasado desapercibido hasta entonces por causa de las construcciones que lo rodeaban para habilitarlo como corral.

El Dr. Pericot lo describe en sus dos libros dolménicos pirenaicos, corrigiendo la planta.

Excavado por A. Panyella y M. Tarradell, que publican los resultados, así como una nueva corrección de la planta, en la revista "AMPURIAS" v. 1943, p. 181.

Muy a menudo la foto de este dolmen ha ilustrado las páginas de libros de Historia del arte, de carácter general.

**SITUACION.**— A medio hectómetro de la carretera de Rosas a Montjoy, siguiendo un camino que sale a la izquierda de la carretera, en la segunda curva que sigue a una pequeña presa hidráulica.

Lugar poco dominante, ya que está encajonado entre las laderas del Puig Alt, en las que asenta, y el Puig Rom, que le quita visibilidad por el frente.

Altura sobre el nivel del mar.— Unos 150 metros.

Coordenadas Geográficas: Latitud Norte 42° 15' 24" Longitud Este, 6° 53' 4".

En el plano adjunto, las coordenadas Lambert son:

X 1. 167. 312

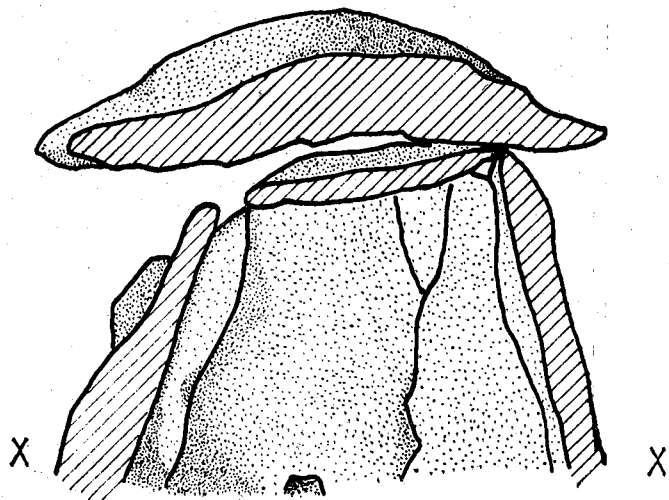
---

Y 872. 325

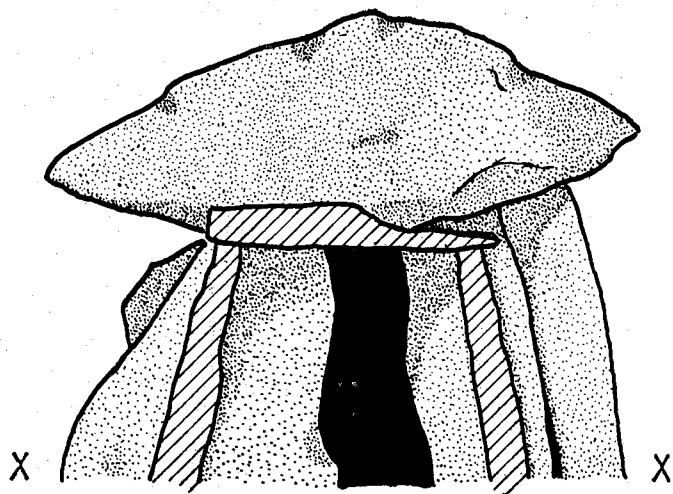
#### DESCRIPCION:

*Tipo de sepulcro.*— De corredor, de grandes dimensiones, sin túmulo ni crómlech.

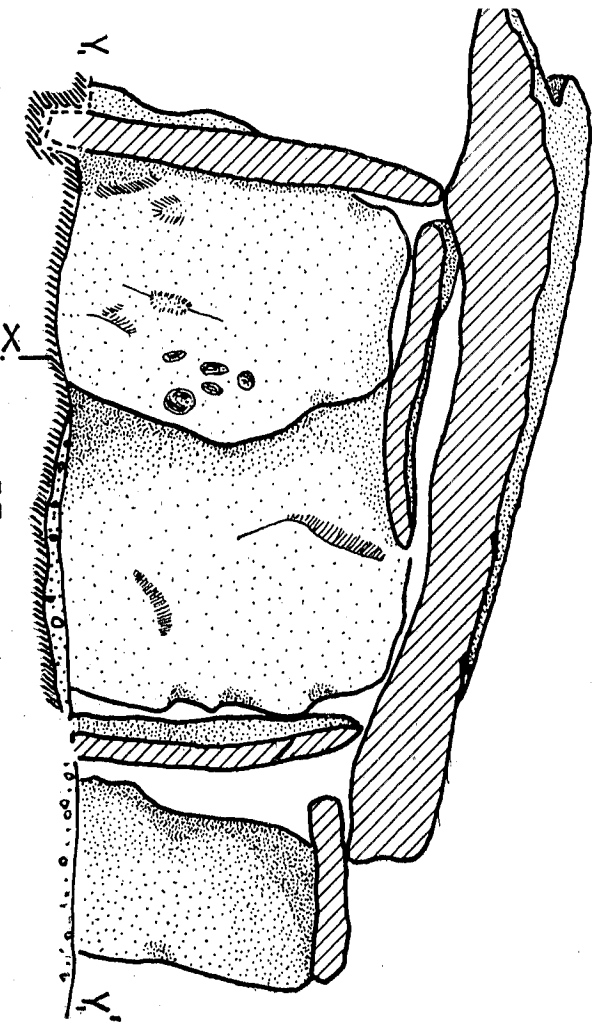
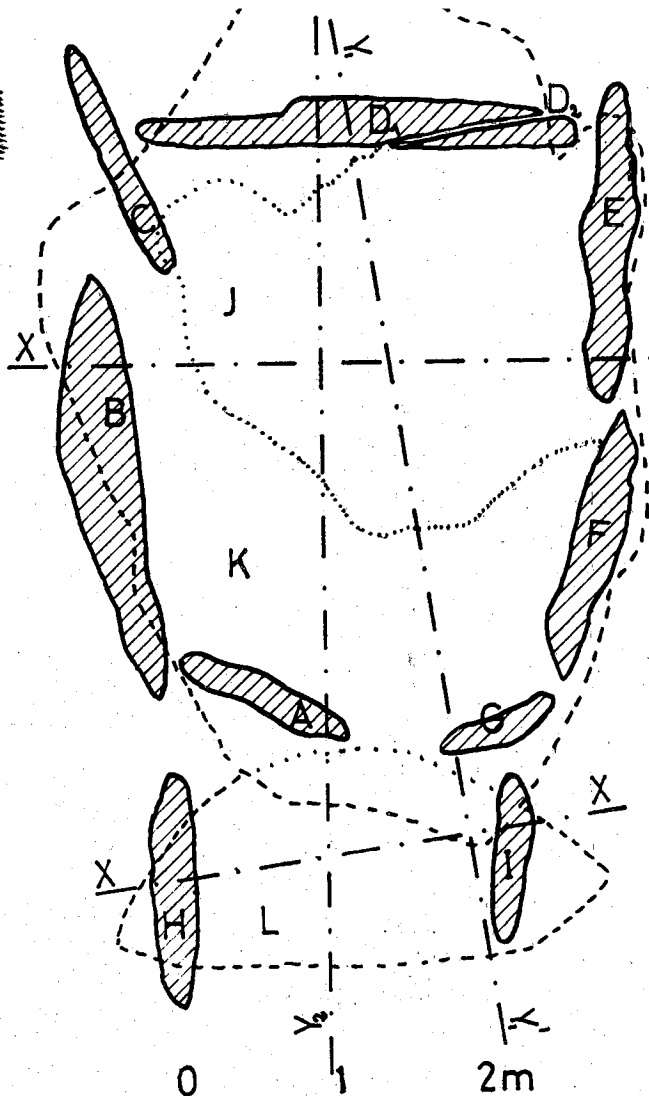
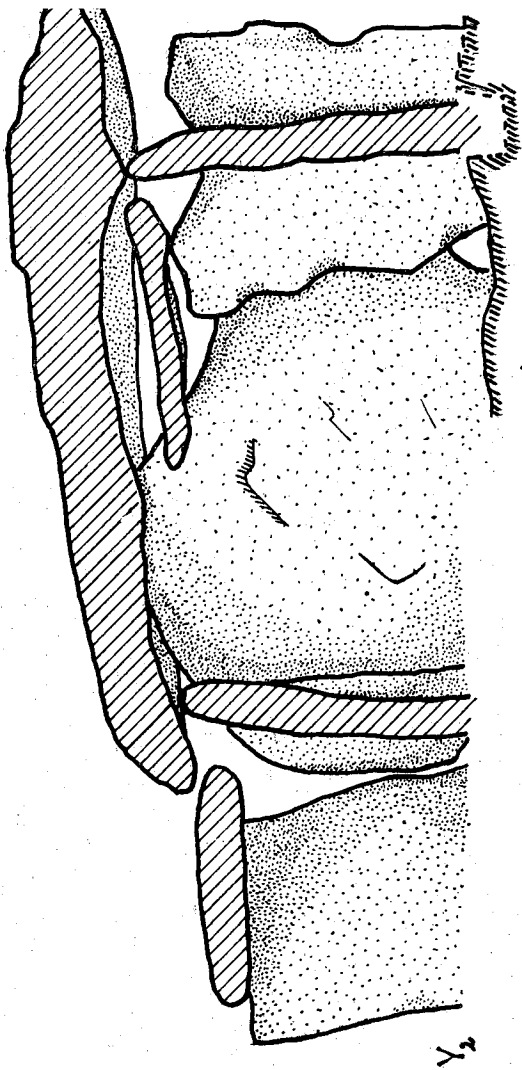
*Material empleado.*— Gneis granítico de densidad 2'6, que aflora en este lugar, formando el núcleo arcaico de la península de Rosas.



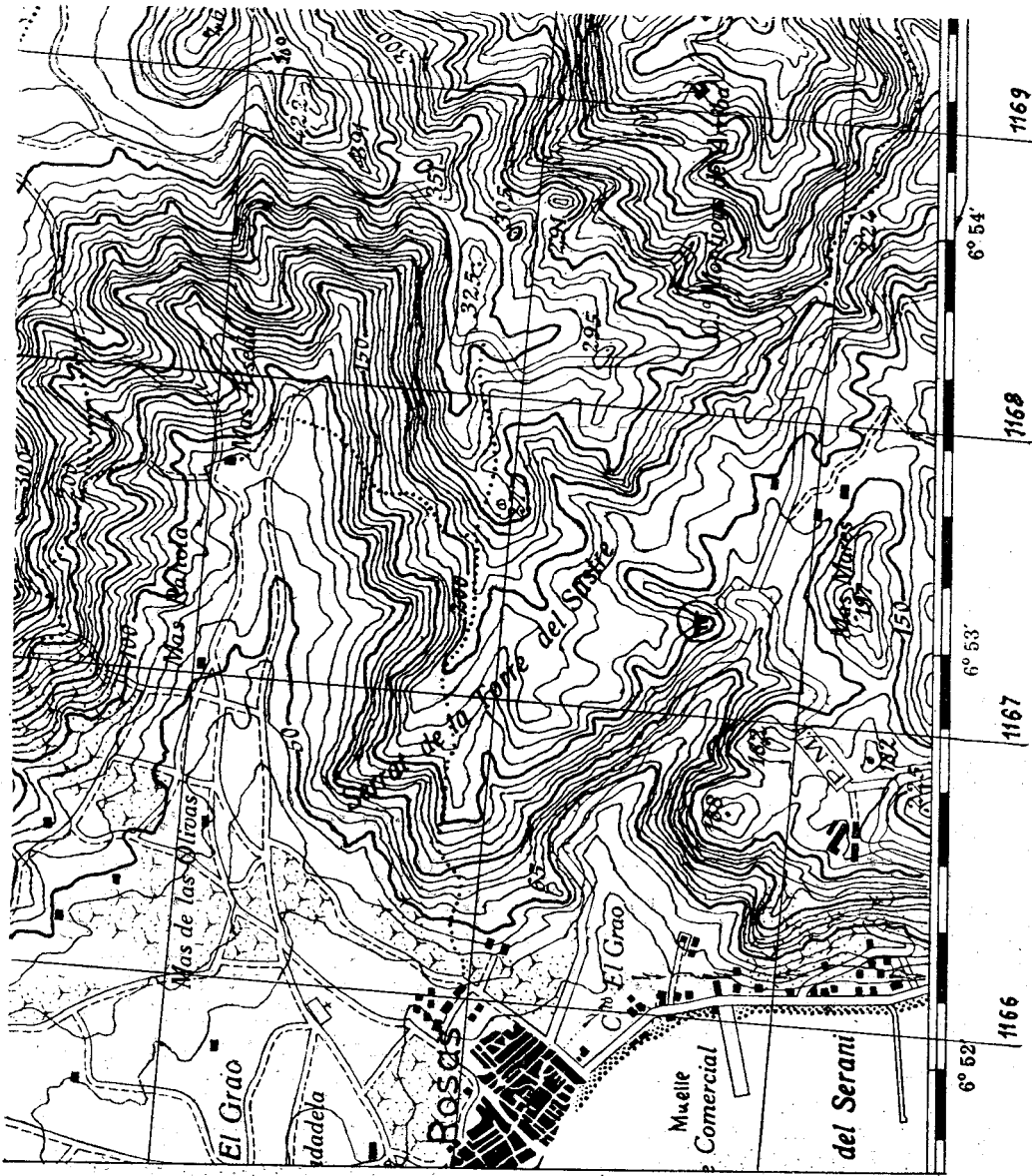
ESCALA 1:50



15





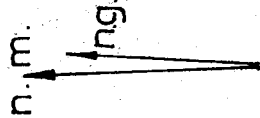


874

873

872

ESCALA 1:25.000  
 Equidistancia de  
 las curvas de  
 nivel: 10 m.



*Volúmenes y pesos.*  
—Losa de cubierta K.:  
7.566 dm.<sup>3</sup> y 19'6 Tm.  
Losa lateral B.: 2.000 dm.<sup>3</sup>  
y 5'2 Tm.

*Cámara.* — Formada  
por siete losas laterales,  
y dos de cubierta.

Las D1 y D2 parecen  
proceder de una sola  
roca que se agrietó, que-  
dando separados los tro-  
zos por un delgado intersticio de pocos centímetros de anchura.

La losa de cubierta J (punteada en el dibujo) es interior, y su finalidad nos parece dudosa: ¿Pertenería quizás a un primer proyecto de construcción consistente en cubrir la cámara con varias losas de tamaño regular, que más tarde fue abandonado al encontrar la gran losa K de una sola pieza? ¿Sería, a lo mejor, un artificio para dar mayor estabilidad a las losas C, D y E, uniéndolas? Creemos más acertada la primera hipótesis, que justificaria además la existencia de la losa C, que perjudica la estética del dolmen,



Cara Oeste del Sepulcro



Cara Este del Sepulcro

resta espacio útil a la cámara, y es innecesaria para sostener la gran cubierta A, pero que debieron verse obligados a colocar allí porque la cubierta interior no era suficientemente ancha para apoyarse en B.

*Corredor.*— Las tres losas que se conservan son de altura considerablemente menor que la cámara, la losa L cayó hace tiempo sobre la I, y, más tarde, fue colocada de nuevo en su lugar tal y como está en la actualidad.

Las caras superiores de H e I, parecen pulimentadas para sostener mejor la cubierta L.

*Fondo.*— La roca natural aflora en algunos puntos de la cámara, debido, seguramente, a las diversas excavaciones que se han efectuado en ella, permitiendo seguir el perfil del suelo granítico, que parece ser más bajo en el interior, y cerca de D, que en el exterior, y en la entrada de la cámara; esto es debido al deseo de los constructores de dar mayor capacidad a la cámara, rebajando su fondo.

A lo largo de D se observa que la roca está cortada indicando, seguramente, el surco de encaje del ortostato, cosa que no hemos podido observar en las otras losas por ser necesaria una excavación.

Junto a F, asoma un peñasco de medio metro de longitud que podría servir de cuña para mantener en pie la losa.

Sería muy interesante poder poner al descubierto la roca firme, tanto en la totalidad del interior como en los alrededores inmediatos al sepulcro, para conocer exactamente el proceso de la construcción del dolmen.

*Cazoletas.*— En la cara exterior de D1, a unos 30 cms. de altura hay una cazoleta de 7 cm. de diámetro, de forma ligeramente ovalada, y unos 4 cm. de profundidad.

En la cara interior de E y de C, hay otras concavidades de aspecto incierto.