

## CENT ANYS D'EXCAVACIONS ARQUEOLÒGIQUES A EMPÚRIES

### L'arqueologia romana. Un camí obert

---

Per JOAQUIM TREMOLEDA TRILLA\*

**E**l paper que va jugar Empúries en la romanització del país i del territori fou especialment important en la primera etapa. El port de la ciutat d'estirp focea d'Empúries fou el punt escollit pels romans per emprendre una de les accions que els conduirà a la victòria final en la contesa bèl·lica de la Segona Guerra Púnica, que van mantenir amb Cartago. A partir d'aquest moment, a finals del segle III aC, res no tornarà a ser igual. Roma, com a potència expansiva, començarà les campanyes de conquesta a Hispània a partir de bases com Empúries i Tarragona, fins aconseguir la creació de les províncies en el territori i la seva progressiva integració política i cultural.

En aquesta etapa, Empúries, amb la creació d'un campament militar i d'una ciutat nova en època republicana tardana, jugarà un paper important, abonat per un auge econòmic, motivat pel paper de redistribució del comerç directe que s'estableix amb Itàlia. Posteriorment, en època d'August, la fusió de la ciutat romana i de la grega en un sol municipi permetrà que el centre de la ciutat romana es monumentalitzi i es doti de tots els edificis de govern i de representació propis d'un centre important. Malgrat això, Empúries experimentarà, durant l'Alt Imperi, una manca de vitalitat que la portarà a un fet insòlit, l'abandonament de la ciutat romana, i l'adequació de l'estructura urbana diferent i més adequada per als períodes posteriors del Baix Imperi i l'Antiguitat Tardana.

Tot i que avui podem construir un discurs relativament coherent de la trajectòria que descriu l'Empúries romana (Aquilué *et al.* 1999; 2006), hi ha nombrosos punts per als quals les restes materials i les informacions històriques de què disposem no troben encara una explicació adequada o satisfactòria. És per això que l'arqueologia de l'Empúries romana suposa un camí obert per a la recerca, amb nombroses hipòtesis de treball que caldrà verificar o descartar, però que sempre suposaran unes dades noves que aportaran una valuosa informació que se sumarà a les que ja ara disposem.

\* Museu d'Arqueologia de Catalunya - Empúries.

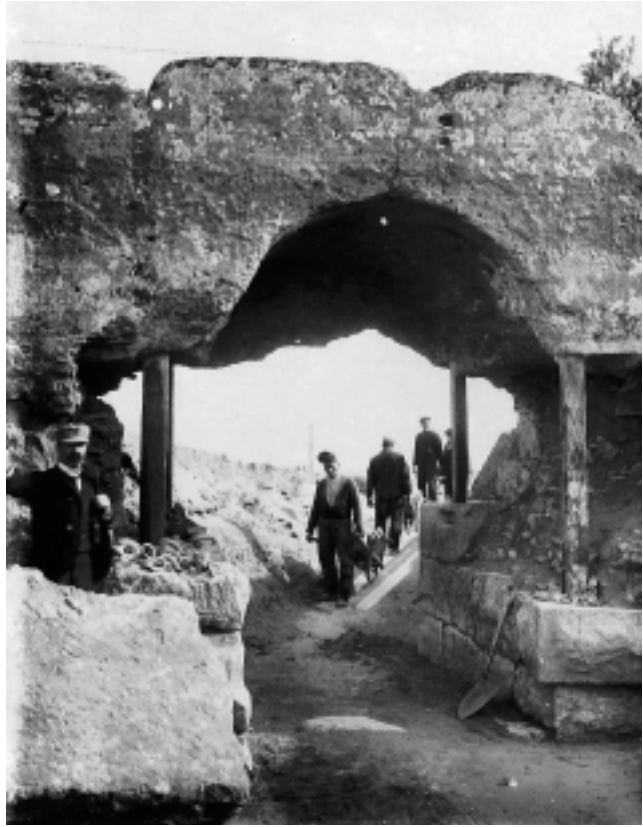
## LA TRADICIÓ HISTORIOGRÀFICA I LA TOPOGRAFIA EMPORITANA

La presència romana a Empúries compta amb dades històriques fermes procedents de les fonts antigues. Els autors més explícits que han parlat d'Empúries i del territori proper són Estrabó i Titus Livi. Els passatges més importants pel que fa a la descripció d'Empúries són els següents: el d'Estrabó (*Geographikà*, III, 4, 8), en el qual parla de les particularitats d'Empúries, com a ciutat doble, unida en una sola entitat política, però encara no parla dels romans. A aquest hem d'afegir el passatge de Livi que, per la seva importància, reproduïm tot seguit, ja que ens hi referirem diverses vegades (*Ja aleshores Empúries eren dues ciutats separades per un mur. Una l'habitaven els grecs, oriünds de Focea, d'on eren també els massalotes, l'altra, els hispans; però la ciutat grega, exposada tota ella al mar, tenia un perímetre de muralla que s'estenia menys de quatre-centes passes. Les muralles dels hispans eren més lluny del mar i tenien un perímetre de tres mil passes. El tercer tipus de gent eren els colons romans afegits pel diví Cèsar després d'haver vençut els fills de Pompeu. Ara estan tots units en un sol cos cívic, després d'haver estat admesos primer els hispans i finalment els grecs en la ciutadania romana.* Titus Livi, *Ab Urbe Condita*, XXXIV, 9). També hi ha altres escriptors com Polibi, Apià o Pomponi Mela que es refereixen a la ciutat o al seu entorn o territori immediat, tot i que de manera més puntual. Aquestes fonts han estat seleccionades i recollides per Almagro (1951), que va utilitzar l'edició de les fonts referides a la península Ibèrica (Shulten 1922-1947) i algunes traduccions de García Bellido, 1947. No cal dir que aquests textos han estat analitzats i sotmesos manta vegades a una crítica literària per part dels especialistes que seria llarg d'enumerar, i que han intentat esbrinar les fonts dels mateixos autors, les interpolacions i els temps històrics.

Fou precisament a partir de la interpretació dels escassos passatges que els autors antics dediquen a la ciutat, i recolzant-se en els elements numismàtics i epigràfics coneguts d'antic, que la investigació erudita dels segles XVIII i XIX va intentar traslladar o reflectir aquestes informacions en les restes arqueològiques, llavors encara en un estat de coneixement molt incipient. Si bé aquestes interpretacions van permetre, en el seu moment, tenir una concepció global de la ciutat i de la seva evolució, cal dir també que han condicionat l'evolució de la recerca arqueològica pel fet que van crear una sèrie de tòpics i llocs comuns que sovint han suposat un llast per l'avanç en el coneixement de la ciutat.

L'inici de les excavacions oficials al solar emporità l'any 1908 es va produir per la porta meridional de la ciutat romana, una de les estructures que eren ja visibles abans de les excavacions. Ben aviat es van topografiar les noves troballes, així com les restes que havien estat objecte d'excavacions antigues, especialment als camps propietat del Sr. Villanueva (Puig i Cadafalch 1908). Malgrat aquest ràpid avanç, un dels principals dilemes que s'ha plantejat l'arqueologia emporitana ha estat el d'esbrinar l'existència real d'un nucli indígena en el mateix solar emporità, com sembla desprendre's

*Les excavacions oficials  
a Empúries es van  
iniciar per la porta  
de la muralla romana  
(AME-Esquirol).*



dels autors antics. El nucli d'Indica (no oblidem que aquest nom prové d'un text d'Esteve de Bizanci escrit en el segle VI dC, per bé que recull informació d'autors molt antics, com Hecateu de Milet), ben aviat es va voler situar a la part alta del turó i a sota de la ciutat romana, ja que era l'únic recinte emmurallat que es podia adaptar al perímetre de 3.000 passes que ens ha deixat Livi. Així trobem que el primer plànol modern que ubica els diversos nuclis, publicat per Jaubert de Paça l'any 1823, ja identifica les muralles de la ciutat romana com el recinte d'Indica, la ciutat dels indigetes (Paça 1923). Aquesta suposada existència del nucli indígena sota la ciutat romana s'ha mantingut a la bibliografia (Botet i Sisó 1879; Pella i Forgas 1887) fins a l'època de M. Almagro (Almagro 1951a).

Un dels darrers intents per a la localització d'aquest suposat nucli, seguint Livi, es va produir en l'excavació de la zona de l'aparcament, atès que és un sector que es troba davant de les muralles de la ciutat grega. Els resultats no varen confirmar la hipòtesi de trobar el centre indígena (Sanmartí *et al.* 1983-1984). La situació queda oberta novament (Mar, Ruiz de Arbulo 1993, 192-198), tot i que noves troballes arqueològiques com la de Sant Martí d'Empúries (Aquilué (dir.) 1999) i de la gran necròpolis de Vilanera,

possiblement permeten obrir la perspectiva i tenir enfocaments diferents sobre la problemàtica i la naturalesa del poblament indígena de la zona.

## CREACIÓ D'UN *PRAESIDIUM* MILITAR

Empúries, que fou el punt d'entrada a la península Ibèrica per als grecs, també ho fou per als romans. Aquests darrers ho van fer en el marc històric de la Segona Guerra Púnica, quan dues legions comandades per Gneu Corneli Escipiò van desembarcar al port emporità en una operació destinada a tallar la rereguarda de l'exèrcit d'Anníbal.

A partir de la victòria militar sobre els cartaginesos, Roma va aconseguir el control polític i econòmic del Mediterrani. Amb l'entrada per Empúries va començar la dominació efectiva del territori. En un primer moment, es va tractar d'un control fiscal i administratiu. L'any 197 aC es van crear les províncies romanes de la *Hispania Citerior*, al nord, i la *Hispania Ulterior*, al sud. Aquest mateix any, l'oposició que generen els abusos del control romà fa que esclati una revolta de la població indígena que va haver de ser sufocada pel Senat romà, enviant, de bell nou, un exèrcit de dues legions, l'any 195 aC, aquesta vegada manat pel cònsol Marc Porci Cató. La batalla d'Empúries, descrita per l'historiador Tit Livi, va significar la fi de la resistència de les tribus indígenes. Sobre la campanya de Cató a Empúries, encara és imprescindible l'estudi de Martínez Gázquez (1974).

En relació amb la política de domini romà derivada de la repressió de la revolta indígena i, potser com una de les bases d'avituallament de l'exèrcit que van participar en les campanyes de conquesta de la Celtibèria, es va construir un campament militar permanent, un *praesidium*, a la part alta del turó emporità. De les restes de la seva part central, el *praetorium* o *principia*, en coneixem unes grans cisternes, al sud de les quals hi havia una gran nau columnada rectangular, possiblement un *horreum* i el límit defensiu oriental que englobava aquestes estructures, format per un gran mur de pedra poligonal (Aquilué *et al.* 1984, 36-47). Aquests són els únics elements preexistents al lloc on es va instal·lar, més endavant, la ciutat romana, però que són prou significatius, ja que protegien dins un segon recinte emmurallat la reserva d'aigua i de cereal. Aquestes estructures estaven associades a uns contextos arqueològics que es poden datar a partir del 175 aC (Aquilué *et al.* 1984, 426-463). Semblaria clar, per tant, que seria un campament instal·lat posteriorment als fets d'època catoniana i no coetani, com s'ha defensat sovint (Mar, Ruiz de Arbulo, 1993, 190-192). Quedaria per resoldre la qüestió de la muralla perimetral del campament. Tornarem sobre la qüestió.

En l'excavació que es va realitzar a la zona de l'aparcament, davant de la porta sud de la ciutat grega, per damunt d'una necròpolis grega dels segles IV-III aC, es va trobar un edifici amb un parament d'*opus africanum* que es data a inicis del segle II aC (Sanmartí *et al.* 1983-1984, 125-129), i que podria haver tingut una funció militar. Malauradament, no en coneixem la



*Excavació de l'any 1971 a les grans cisternes que estan situades al nord del fòrum.*

planta ni l'extensió completes, però ben segur que ocupava una bona extensió davant mateix del límit sud de la ciutat grega.

A més d'aquestes qüestions, centrades en el solar emporità, se'n deriven algunes més, com ara l'establiment del campament d'hivern, que segons Livi es trobava a tres mil passes d'Empúries (*castra hiberna tria milia passuum ab Emporiis posuit*. Livi, XXXIV, 13) i encara avui no ha estat localitzat, tot i que hi ha hagut propostes, entre les quals, una de les més fermes és la de Sant Pere Pescador, com podria suggerir el nom de *Militiano*, documentat l'any 913 (Bolós, Hurtado 1999, 33).

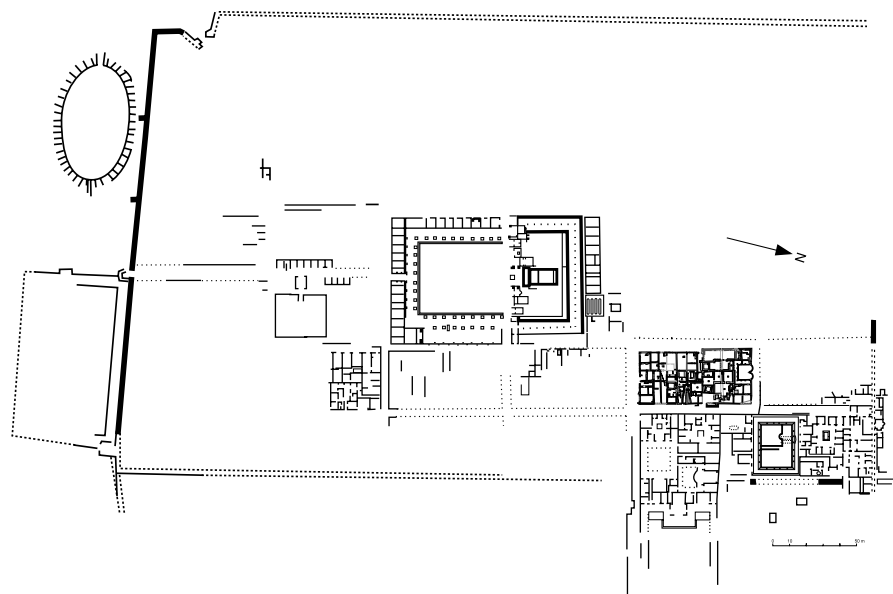
Entre l'arribada dels romans, l'establiment militar a la part alta del turó i la creació de la ciutat romana, el nucli urbà de la ciutat grega viu una de les èpoques més esplendoroses. Encara que mediatitzat pel poder romà, devia gaudir del tracte de ciutat federada, com a membre de la comunitat focea que, encapçalada per Marsella, va participar d'una política filoromana en època d'hostilitats. Mercès als beneficis d'un comerç florent amb els centres manufacturadors del Mediterrani oriental, el nord d'Àfrica i, especialment, amb Itàlia, tindrà la capacitat de renovar el seu urbanisme entorn de mitjan segle II aC. En aquests moments es va produir l'ampliació de les muralles (Sanmartí, Nolla 1983-1984; Sanmartí, Castañer, Tremoleda 1988; 1991) i del complex religiós que s'ubica al sector meridional de la ciutat (Sanmartí, Castañer, Tremoleda 1991a); es va crear un nou centre públic amb una gran àgora, delimitada al nord per una estoa monumental (Mar, Ruiz de Arbulo 1988); la reforma i possible ampliació del port comercial (Nieto, Raurich

1998; Nieto *et al.* 2005) i l'habilitació de ports secundaris com el de Riells-la Clota (Ripoll, Llongueras 1974; Nieto, Nolla 1985; 1985a; Nolla, Nieto 1989).

## LA FUNDACIÓ DE LA CIUTAT ROMANA

La creació d'una ciutat *ex novo* es va planificar a la part alta del gran turó, a principis del segle I aC. Si bé s'havia plantejat una data propera al 100 aC (Aquilué *et al.* 1984, 75-77; Mar, Ruiz de Arbulo 1993, 244-252), les noves excavacions al sector del fòrum aconsellen rebaixar aquesta data entorn del 75 aC, unes dates que situen la fundació en el conflictiu període de les lluites civils entre Pompeu i Sertori que es desenvolupen a Hispània, un context històric en el qual es va produir la creació de la majoria de ciutats de l'àrea catalana.

La planta del nou nucli urbà és ortogonal i va ocupar una superfície rectangular de 700 per uns 300 m de costat, amb un total de 22,5 hectàrees. L'espai de la ciutat estava constituït per diversos elements imprescindibles. En primer lloc, s'havia de delimitar amb un recinte emmurallat que tenia una funció defensiva i alhora definia el *pomaerium* o recinte sagrat. En segon lloc, calia dissenyar la trama viària interna de la ciutat, amb uns eixos orientats en sentit nord-sud, anomenats *cardines*, que eren paral·lels al carrer principal (*cardo maximus*) que s'iniciava a la porta de la muralla. Aquests eixos longitudinals formaven angle recte amb els transversals (*decumani*), que es



Planta general de la ciutat romana, amb les estructures conegudes fins avui.

creuaven i definien l'espai urbà amb les diverses *insulae* o illes de cases, els diversos espais destinats a l'edificació, que tenien unes dimensions de 70 m de llarg per 35 m d'ample (2 x 1 *actus*, en mesures romanes). L'estructura interna de la ciutat va quedar així conformada dins l'espai emmurallat per sis *cardines* nord-sud i nou *decumani* est-oest que habilitaven 70 illes de cases.

Arribats a aquest punt, caldria tractar un dels temes més problemàtics i complexos de l'arqueologia romana d'Empúries. La ciutat disposa de diversos trams de muralla que delimiten el recinte pels quatre costats, però, també és evident que hi ha superposicions i diferències notables entre els diversos paraments. A què responen aquestes diferències? Responen a treball de quadrilles diferents que treballen coetàniament, o es tracta realment de muralles de diferent cronologia? Segurament una mica de tot.

Hem vist com la part central del *praesidium* militar estava fortificada, però mancava una muralla més àmplia que tancaria tot el perímetre del campament militar. En relació amb això, sota el llenç sud de la muralla de la ciutat hi ha les restes d'una muralla més antiga, dotada de torres quadrangulars que en la historiografia havia estat identificada com la muralla del poblament indígena. Un dels arguments favorables a què pertanyi a un recinte més antic és que les restes segueixen més enllà de l'angle sud-est, marcant un espai més obert a llevant però del qual en manquen les restes del tancament per llevant. De manera semblant, hi ha un tram de muralla a l'interior de la ciutat, just al nord de la casa romana núm. 1, que coneixem com muralla transversal. Aquest tram de muralla interior divideix la ciutat en dos espais, un terç al nord i dos terços al sud. L'existència d'aquest tram va condicionar l'urbanisme de nova planta, ja que el fòrum de la ciutat està centrat en aquest, dos terços sud de la ciutat. A tall d'hipòtesi, s'ha suposat que aquesta divisió interna hauria servit per separar els seus habitants segons el seu estatut jurídic, de ple dret, a l'entorn del centre públic, i els *hispani*, a la part nord. Ara bé, un element que pot suggerir la seva anterioritat al perímetre de la ciutat és que sobresurt per la banda est i que, per tant, quan van construir la muralla de la ciutat van mantenir una muralla que era preexistent.

La muralla que marca el perímetre de la ciutat defineix un gran rectangle. Hi ha notables diferències entre els diversos trams de muralla que tanquen la ciutat per la banda oriental i el més ben conservat de tots, que és el llenç sud. De les parts més ben conservades que es troben a la banda oriental, tant en el tram sud, conegut com muralla Roure, com en el tram que es troba més al nord de la casa romana núm. 1, conegut com la muralla Rubert, s'hi han efectuat sondejos que situen la seva construcció a inicis del segle I aC (Sanmartí, Santos 1986-1989, 302-306). Segurament el tram que presenta més problemes és el llenç sud, que està superposat a una muralla arrasada, amb torres quadrades, per les diferències constructives que presenta respecte els altres. Aquest consta d'un sòcol de blocs poligonals de pedra calcària, tallats amb encoixinat, ben falcats entre ells, que formen filades força regulars. Al seu damunt es va construir un segon nivell, que consisteix en un tram de formigó fet amb encofrat (*opus caementicium*) i que es troba molt ben conservat. És precisament en aquest tram meridional que es conserven les

dues portes que coneixem, una s'obre en diagonal en l'angle sud-oest de la muralla i continuaria cap a l'oest, i l'altra, al centre del llenç meridional. Seria interessant poder realitzar una exploració del tram occidental per comprovar si el parament sud troba continuïtat per aquesta banda. La historiografia, atenent a les diferències en la seva execució, ha considerat sovint que seria una reforma de la muralla que s'hauria produït en època cesariana. Aquesta és una vella adscripció historiogràfica (Almagro 1951, 56-60; Lamboglia 1955) que intenta adaptar-se al passatge en què Livi es refereix als colons romans afegits per Cèsar, la qual cosa lliga amb la problemàtica de l'estatut jurídic d'Empúries, que tractarem més endavant.

En aquests dos terços sud de la ciutat, els nivells més profunds no són anteriors al segle II aC i semblen correspondre a una tasca d'anivellació del terreny per salvar les irregularitats de la roca natural. Sembla probable que aquest treball es produís en el moment de l'establiment militar, que ocuparia una superfície notable. Ja hem dit que les estructures que es coneixen es troben especialment en la part central, edificada entorn d'unes grans cisternes que servien per protegir la reserva d'aigua.

Al damunt, les primeres edificacions que coneixem de la ciutat corresponen a les cases republicanes bastides en el moment fundacional. Al centre de la ciutat, a l'espai públic reservat als dos terços sud, en canvi, no es va edificar un fòrum en època republicana, tal com es pensava fa uns anys (Aquilué *et al.* 1984, 48-77), sinó que els treballs han demostrat que des del moment fundacional es va reservar l'espai equivalent a quatre illes de cases



*Muralla sud de la ciutat romana, construïda amb sòcol de pedra i un cos superior de formigó.*



per ser ocupat per un immens camp de sitges excavat al subsòl, que s'utilitzava per centralitzar el cereal que era produït en el territori empordanès, que encara s'explota seguint els paràmetres de la societat ibèrica (Aquilué *et al.* 2002). Així, hem de descartar la idea d'un fòrum creat al moment de la fundació de la ciutat i no serà fins època augustal que es colguen les sitges i s'edifica un centre públic dotant-lo de tots els monuments necessaris per a desenvolupar les funcions política, administrativa i de representació que requeria a partir d'aquest moment.

Hem de dir també que el sector nord de la ciutat romana, més enllà de la muralla transversal, resta encara inexplorat i, per tant, no sabem si la seva seqüència seria coincident a la de la part sud que, com hem dit, no té elements més antics al segle II aC o, per contra, en els nivells inferiors hi ha restes d'una cronologia més reculada. En tot cas, està implantat sobre un espai que té la topografia més irregular, que domina des de l'oest el port natural i que als peus de la muralla existia la necròpolis coneguda com de la Muralla Nord-Est, cementiri d'incineració que correspon a la població indígena que estaria instal·lada a l'entorn d'Empúries en el segle VI aC (Almagro 1955, 357-399; Barberà 1990).

## **EL MUNICIPIUM EMPORIAE**

No sabem amb quin estatut jurídic havia nascut la ciutat. Més enllà de mitjan segle I aC sabem per Livi que Cèsar, després de les lluites amb Pompeu a la Bètica i de retorn a Roma, després de la batalla de Munda, l'any 44 aC, va afegir a la població d'Empúries colons romans. El text segueix dient que ara formen un sol cos cívic de ciutadans romans; això no sabem si vol dir que Empúries es va refundar com una colònia. Aquesta és una estratègia que es certifica en altres ciutats com Narbona o Arles i que servia per deixar en les ciutats del territori una població fidel a la seva causa. Tot i això, hi ha opinions diverses, com ara la de M. José Pena, que pensa que, a causa de l'assassinat de Cèsar, Empúries hauria quedat en el grup de colònies projectades però inacabades, tot i l'arribada dels colons romans (Pena 1992, 70). També sabem que, en alguns casos, el programa cesarià el van completar els altres components del triumvirat o el mateix August. Aquesta acció devia implicar, de totes maneres, una reparcel·lació del territori (Borao 1987) per a crear lots de terra que eren entregats als exlegionaris com a base del manteniment de les unitats familiars.

A poc a poc, el procés romanitzador es va introduint en el territori fins a la seva transformació i acaba consolidant el model basat en les vil·les romanes per a l'explotació agrícola del territori com a sistema que integra el camp i la ciutat, *ager* i *urbs* que participen ambdós del concepte romà de *ciuitas*.

Aquest estat de coses va dur a la creació d'un municipi de dret llatí en època d'August. Les emissions numismàtiques, que segueixen la metrologia augustal introduïda entorn del 27 aC, ens han deixat el nom de *Municipium Emporia*, significat la unió dels dos nuclis, grec i romà, en un de sol,



*Muralla diagonal, que parteix de l'angle sud-oest de la muralla de la Neàpolis i es dirigeix cap a la ciutat romana. Probablement unificava els dos recintes en un de sol.*

encerclat per una mateixa muralla que unia els dos antics recintes. Les úniques restes visibles avui d'aquesta muralla són les que arrenquen de la torre que es troba a l'angle sud-oest de la ciutat grega i que es dirigeix en direcció a la muralla romana.

Aquesta nova entitat municipal segurament va néixer sota la tutela d'algun personatge de prestigi en el cercle del poder. La troballa de dues inscripcions, que provenen de la zona dels temples del fòrum i que estan dedicades a Gneu Domici Calví com a patró de la ciutat, ha fet pensar en aquesta figura com l'avalador de la nova entitat. Calví fou un dels generals de Cèsar, cònsol de l'any 40 i governador de la Citerior entre el 39 i el 36 aC (IRC III, 26-28). Empúries encara tenia la capacitat de cooptar personatges de pes en la política romana i aquest no fou l'únic, també comptem amb Appi Claudi o Marc Juni Silà (Bonneville 1986; IRC III, 25 i 29). A partir d'aquesta nova condició, a Empúries es va monumentalitzar l'espai central de la ciutat amb la creació d'un fòrum. Paral·lelament, va comportar també una explotació del camp seguint els paràmetres romans, amb la diversificació de conreus, per una banda, i una viticultura especulativa per exportar l'excedent a la franja de la costa.

Aquest ampli espai destinat al fòrum es va concebre amb una plaça descoberta voltada d'un pòrtic. La part nord estava presidida pel temple capitolí, el principal edifici de la ciutat, emmarcat per un porticat de tres ales. A la banda est, en una segona fase, es van edificar la basílica i la cúria, edificis

*Placa de patronat  
dedicada a Gneu Domici  
Calví, cooptat pels  
emporitans, en època  
d'August.*



*Estàtua de marbre que representa un togat,  
al qual li manca el retrat i els atributs. Fou  
trobadà l'any 1970 a les excavacions del  
fòrum d'Empúries.*

*Placa de marbre blanc, segons la  
qual un personatge emporità, Gai  
Emili Montà, va donar un temple i  
una estàtua dedicada a la Tutela  
(segle I dC).*

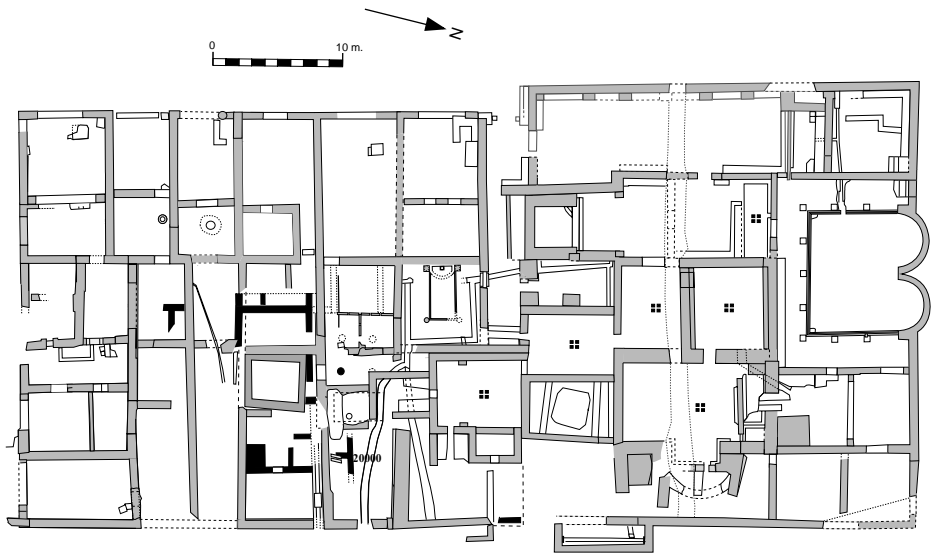


administratius, mentre que les bandes oest i sud es van tancar amb dues filades de botigues comercials o *tabernae*. D'aquesta manera, el centre públic es dotava dels edificis on s'acomplien les funcions religiosa, politicoadministrativa i econòmica. També d'aquest moment dataria la llei emporitana, gravada sobre placa de bronze, de la qual només se'n conserva un fragment, que intentaria establir quin era el paper que havien de jugar els duovirs i l'*ordo* en relació amb la designació dels patrons de la ciutat, atorgant major rellevància a aquest darrer (IRC III, 34).

De la ciutat en coneixem les grans *domus* privades que es troben sobre el límit oriental de la ciutat. Segueixen els models itàlics, organitzats a partir d'espais oberts que proporcionaven llum a les estances de l'entorn i recollien l'aigua en grans cisternes subterrànies (Mar, Ruiz de Arbulo 1993, 390-397; Carrión, Santos 1993; 1995; Santos 1991; 1998). La casa romana núm. 1 estava ordenada sobre un eix en el qual s'ordenava l'entrada en forma de corredor (*fauces*), l'atri columnat, amb l'impluvi, on conflüïen totes les teulades, i l'aigua s'emmagatzemava des del compluvi a les cisternes construïdes al subsòl. Finalment, es trobava el *tablinum*, l'àmbit principal de la casa, on el senyor de la casa, el *paterfamilias*, rebia la seva clientela. La *insula* que es troba al sud estava ocupada per dues unitats (Nieto 1979-1980), la casa núm. 2A, que mantenia prou fidelment l'estructura inicial, i la casa núm. 2 que, en canvi, s'estructurava amb una entrada que conduïa a un atri toscà, més enllà del qual hi havia un gran *tablinum* flanquejat per dues *alae*, i darrere de les quals s'obria un jardí interior o *viridarium*. Aquestes cases també disposaven de grans menjadors i sales de representació, decorats amb pintures murals i sòls pavimentats amb mosaics i grans espais enjardinats.

No coneixem altres espais en extensió de la ciutat romana, només mitja *insula* al sud del fòrum, que tot plegat no arriba al 25% del total. Sense disposar de gaire més informació, s'ha comentat de vegades que la projecció inicial de la ciutat hauria excedit la part que s'hauria ocupat realment. En tot cas, un projecte de prospeccions electromagnètiques, realitzat a la ciutat romana, va proporcionar ocupació en totes les àrees sondejades que segueix la trama regular d'edificis i carrers, fins i tot a la part nord de la muralla transversal, on podria intuir-se una possible construcció pública destinada a l'emmagatzematge d'aigua per a la ciutat (Aquilué *et al.* 2000). En el darrer projecte d'excavació, iniciat l'any 2000, a la part romana, s'han posat al descobert les termes públiques. Aquest complex de banys ocupava la meitat nord d'una *insula*, mentre que la meitat sud ho estava per diversos àmbits comercials i artesanals. Les termes disposaven d'un circuit de retorn format pel vestidor, el bany fred, el bany tebi, una *sudatio* i el bany calent. Disposava també d'espais de gimnàstica i també àmbits de servei, com ara els forns, les latrines i el pou que proporcionava l'aigua per a les piscines (Aquilué *et al.* 2002; 2006a).

A part del fòrum i les termes, els únics edificis públics que coneixem de la ciutat romana són edificis d'espectacles: la palestra i l'amfiteatre, que es troben fora dels límits de la ciutat, ja que foren bastits a redós de la muralla sud (Almagro 1957-1958). Sembla clar que en la planificació inicial de la ciutat no es va preveure la seva construcció, com indica la seva cronologia, que podem



*Planta general de les estructures excavades a la insula 30 de la ciutat romana. La meitat nord està ocupada per les termes públiques.*

situar entre el Principat d'August i el regnat de Neró. És molt probable que l'únic edifici que, de bell antuvi, tingués prevista la seva construcció fos el teatre i, per tant, caldria cercar-lo a l'interior del recinte emmurallat. Tot i així, hem de dir que només és un supòsit i que no ha estat mai localitzat amb certesa.

La palestra, que es trobava a la banda oriental de la porta de la muralla, era un edifici rectangular, de 100 per 55 metres, amb un porticat perimetral i uns graons que permetien accedir a l'arena, en la qual es realitzaven curses esportives i exercicis gimnàstics. La seva cronologia augustal sembla segura, especialment si relacionem la seva construcció amb un acte d'evergestisme que hauria realitzat Luci Cecili Macer, probablement un magistrat monetal d'aquest moment. Segons una inscripció, aquest personatge hauria fet fer de la seva butxaca una esplanada i n'hauria aprovat la seva realització (*campum de sua pecunia faciendum coeravit idemque provabit*) (IRC III 35). No tothom coincideix amb aquesta identificació i també s'ha proposat de situar el *campus* al·ludit en la inscripció al sud del fòrum, en època cesariana (Pena 1981, 14), tot i que, més tard, la mateixa autora va proposar que fos al nord del fòrum, en cronologia augustal (Pena 1986).

L'amfiteatre, per la seva banda, era una construcció molt senzilla. Tenia un espai central ovalat destinat a l'arena del qual en partien radialment una sèrie de murs que servien per aguantar una graderia de fusta, tal com sembla suggerir la troballa d'un munt de claus de ferro a l'entorn (Almagro 1957-1958). D'aquesta manera, amb una arena molt àmplia i una estructura poc elevada, protegida del vent per la muralla que li feia de pantalla per la banda



*Aspecte de les restes de la palestra, situada a la banda est de la porta de la muralla de la ciutat romana.*



*L'amfiteatre, edifici d'espectacles que es troba fora muralles, al sud de la ciutat romana.*

nord, es va aconseguir un edifici amb una capacitat estimada d'uns 3.300 espectadors (Golvin 1988, 121). La seva construcció es pot situar a principis del segle I, possiblement en el regnat de Neró (Sanmartí *et al.* 1995).

Tota aglomeració urbana necessita enterrar els seus habitants i genera àrees de cementiri. L'arqueologia funerària de la ciutat romana pateix notables mancances, ja que ha estat objecte d'un espoli sistemàtic al llarg dels anys que el jaciment no gaudia de la protecció adequada. Els treballs i la recollida d'informació que va fer Martín Almagro i els seus col·laboradors van permetre la publicació del corpus de les necròpolis gregues, indígenes i romanes (Almagro 1953; 1955). En els primers temps de la ciutat romana i probablement la població d'origen itàlic va usar el turó proper de Les Corts, com demostren els acompanyament de terracotes funeràries de les tombes. Més endavant, en època altimperial, es va generalitzant una gran necròpolis en els vessants oest i sud de la ciutat.

## DECADÈNCIA I ABANDONAMENT

La decadència de la ciutat d'Empúries és un dels temes que permet un debat profund per entendre la naturalesa de la crisi. La historiografia tradicional admetia, sense gaire problemes, que el pas de les tribus bàrbares van saquejar i destruir els principals nuclis de població del país, entre els quals hi havia Empúries, enfonsant i dispersant una civilització urbana que va trobar refugi en el camp. Avui es creu més aviat en una crisi econòmica, que combina la situació geopolítica d'Empúries amb el canvi dels pols i dels circuits econòmics. Mentre que l'època republicana tardana va ser de gran desenvolupament econòmic, el període altimperial va suposar la potenciació d'altres espais com ara la costa que es troba entre el Maresme i el Baix Llobregat, el paper de *Tarraco* com a capital provincial que, via Ebre, penetrava fins al nord de la península. Per altra banda, el port de Narbona assumirà un rol important com a port comercial de primer ordre en la redistribució de productes i el punt per on surt la producció del taller de la Graufesenque. Aquesta pinça fa que Empúries vagi perdent pes específic, que les seves oligarquies busquin ciutats amb major projecció i que caigui en una prolongada i progressiva crisi econòmica que va fer impossible l'adequat funcionament dels monuments i els espais urbans que necessitaven un fort manteniment.

Així, l'abandonament de la ciutat romana s'ha de considerar com un procés progressiu i gradual. Malgrat això, les evidències arqueològiques sembla que verifiquen un procés en el qual es poden distingir etapes diferents. En una ocasió vàrem definir la fi de la vida urbana com la inexistència d'activitat edilícia, del manteniment de la xarxa viària urbana i de la conservació dels espais públics, tot això lligat a un fort despoblament de la ciutat (Castanyer *et al.* 1993, 191). Aquest fenomen, amb tots els elements citats, el podem situar en la segona meitat del segle II. Per altra banda, es documenta la freqüentació en algunes zones de presència humana que arriba fins a la fi del segle III, després de la qual l'abandonament fou definitiu.

Ben aviat es comencen a notar sectors abandonats de la ciutat, en primer lloc en el solar de la vella ciutat grega convertida en el barri portuari de la ciutat, que havia renovat el seu urbanisme (Aquilué, Mar, Ruiz de Arbulo 1983), és on es documenta una cisterna inutilitzada ja en època de Claudi (Nolla 1992). Els llocs més indicatius per a percebre aquesta decadència urbana són les àrees públiques. En el fòrum de la ciutat romana, es documenta un enderroc per incendi del pòrtic nord ja en època flàvia; la ciutat no va tenir recursos suficients per aquesta contingència i no va poder reconstruir-lo. En comptes d'això, es va recórrer a les famílies importants i als magistrats que resten al nucli per tal de crear una façana de petits templets que embellís el sector nord del fòrum i amagués la ruïna de la part posterior. D'aquesta manera s'edifiquen diversos templets dels quals conservem les restes arqueològiques i en alguns casos evidències epigràfiques que daten del segle I (IRC III 36). Durant el segle II el procés d'abandonament s'accelera i es destrueix en la resta d'edificis públics de la zona: l'ala est del criptopòrtic, que encara restava dempeus, i després l'ambulacre que envoltava l'àrea del fòrum. També en aquest segle deixen de funcionar la majoria de *tabernae* que volten el fòrum, es colguen les darreres sitges que estaven en funcionament, com la sitja Ramis. Per altra banda, les grans cases de la banda oriental de la ciutat no van proporcionar materials arqueològics posteriors al segle II (Nieto 1981; Ripoll, Martí 1968). El carrer que condueix a la casa número 1 es va tapiar a la circulació, ja que la zona amenaçava ruïna; la casa número 2, conservava indicis de reforma quan fou abandonada.

En referència a la xarxa viària, trobem que el seu manteniment s'abandona a partir de la segona meitat del segle II. El darrer paviment documentat al cardo A és d'aquest moment (Almagro, Lamboglia 1959), similar a la seqüència documentada en el cardo B, a la zona propera al fòrum (Lamboglia 1955; Nieto 1981, 40) i també en el tram que va des del fòrum a la muralla transversal (Castanyer et al. 1993).

La freqüentació que allarga la vida de la ciutat romana fins a l'abandonament de final del segle III es documenta sobretot a la zona central, fòrum, cisternes públiques i ara també a les termes. Es tracta sempre de nivells molt rics en materials, que es troben dipositats en els nivells de destrucció dels edificis i no es relacionen directament amb cap estructura. En trobem exemples als nivells superiors de l'ambulacre oest i la taberna adjacent (Aquilué *et al.* 1984), a l'anomenat *macellum* sud del fòrum i a la casa número 3 (Nieto 1981, 45), a les excavacions del cardo B (Lamboglia 1955, 211; Castanyer *et al.* 1993) i especialment a les grans cisternes públiques que es troben al nord del fòrum, on es va recuperar un conjunt que demostra el seu ús fins al 260-280 (Aquilué *et al.* 1984, 465-475). Algunes estructures públiques, com les termes de la *insula* 30, excavades recentment, es mantindran en funcionament, encara que sigui parcialment, fins a la fi de la ciutat (Aquilué *et al.* 2002, 258; 2006a, 211).

Les característiques d'aquest abandonament estan encara per definir i que caldria valorar en la seva justa mesura, tot i que cada vegada disposem de més exemples i conjunts que amplien el ventall de dades que han de permetre precisar aquest moment final. Per totes aquestes característiques que hem descrit, podria correspondre a un establiment militar, que hauria restat a la





Aquest pedestal conté la inscripció més tardana trobada a la ciutat romana, abans del seu abandonament definitiu.

ciutat amb un tipus d'estructura més o menys estacional. De fet, els darrers testimonis epigràfics que ens han arribat apunten en aquesta direcció, per una banda, un pedestal amb una dedicatòria a Júpiter per una *vexillatio* de la *Legio VII Gemina*, en ocasió de l'aniversari de l'àguila i que, a partir de criteris paleogràfics i històrics, ha estat datada a la segona meitat del segle II (IRC III 14), tot i que posteriorment, en època paleocristiana, va ser reutilitzada com una base d'altar. Per altra banda, hi ha un pedestal que recorda una sèrie de condecoracions fetes a un patró de la ciutat que, per la cita als emperadors Sever i Antoní divinitzats, no pot ser anterior al 217 (IRC III 33).

L'Empúries romana fou abandonada definitivament a final del tercer quart del segle III dC, entorn de l'any 275 dC, i és un dels pocs casos coneguts en què una ciutat romana no té continuïtat, la qual cosa no significa, de cap manera, la fi d'Empúries. Els paràmetres de l'hàbitat emporità en època romana tardana es varen haver d'adaptar a una realitat nova i diferent, que l'arqueologia mostra cada vegada més rica i complexa.

## BIBLIOGRAFIA

ALMAGRO, M., *Las fuentes escritas referentes a Ampurias*, Monografías Ampuritanas, Barcelona, 1951.

ALMAGRO, M., *Ampurias. Historia de la ciudad y guía de las excavaciones*, Barcelona, 1951.

ALMAGRO, M., *Las necrópolis de Ampurias, I. Introducción y necrópolis griegas*, Monografías Ampuritanas, III, Barcelona, 1953.

ALMAGRO, M., *Las necrópolis de Ampurias, II. Necrópolis romanas y necrópolis indígenas*, Monografías Ampuritanas III, Barcelona, 1955.

ALMAGRO, M., “El anfiteatro y la palestra de Ampurias”, *Ampurias* XVII-XVIII, Barcelona, 1957-1958, 1-26.

ALMAGRO, M., LAMBOGLIA, N., “La estratigrafía del decumano A de Ampurias”, *Ampurias* XXI, Barcelona, 1959, 1-27.

AQUILUÉ, X. (Dir.), *Intervencions arqueològiques a Sant Martí d'Empúries (1994-1996). De l'assentament precolonial a l'Empúries actual*, Monografies Emporitanes 9, Girona, 1999.

AQUILUÉ, X., CASTANYER, P., JORDAN, D., SANTOS, M., TREMOLEDA, J., “Resultats del projecte de prospeccions electromagnètiques a la ciutat romana d'Empúries (l'Escala, Alt Empordà)”, *Empúries* 52, Girona, 2000.

AQUILUÉ, X., CASTANYER, P., SANTOS, M., TREMOLEDA, J., *Guies del Museu d'Arqueologia de Catalunya. Empúries*, Museu d'Arqueologia de Catalunya, Tarragona, 1999.

AQUILUÉ, X., CASTANYER, P., SANTOS, M., TREMOLEDA, J., “El campo de silos del área central de la ciudad romana de Empúries”, *Rómula* 1, Sevilla, 2002, 9-38.

AQUILUÉ, X., CASTANYER, P., SANTOS, M., TREMOLEDA, J., “Primers resultats del projecte d'intervenció arqueològica a les termes públiques de la ciutat romana d'Emporiae (Empúries, l'Escala, Alt Empordà)”, *Empúries* 53, Barcelona, 2002, 241-260.

AQUILUÉ, X., CASTANYER, P., SANTOS, M., TREMOLEDA, J., Greek Emporion and its relationship to Roman Republican Empúries, L. Abad, S. Keay. S. Ramallo (Eds.), *Early roman towns in Hispania Tarraconensis, Journal of Roman Archaeology*, JRA Supplementary Series 62, Portsmouth, Rhode Island, 2006, 19-31.

AQUILUÉ, X., CASTANYER, P., SANTOS, M., TREMOLEDA, J., “Resultats del projecte d'excavacions arqueològiques a la Insula 30 de la ciutat romana d'Empúries (L'Escala, Alt Empordà). Anys 2000-2004”, *Tribuna d'Arqueologia* 2004-2005, Barcelona, 2006, 203-214.

AQUILUÉ, X., MAR, R., RUIZ DE ARBULO, J., “Arquitectura de la Neápolis ampuritana. Espacio y función hacia el cambio de era”, *Informació Arqueològica* 40, Barcelona, 1983, 127-137.

AQUILUÉ, X., MAR, R., NOLLA, J.M., RUIZ DE ARBULO, J., SANMARTÍ, E., *El Fòrum romà d'Empúries (Excavacions de l'any 1982). Una aproximació arqueològica al procés històric de la romanització al nord-est de la Península Ibèrica*, Monografies Emporitanes VI, Barcelona, 1984.

BARBERÀ, J., “La necropolis de la muralla N.E. de Ampurias en el proceso de la iberización”, *Verdoy* 2, Murcia 1990, 201-206.

BOLÒS, J., HURTADO, V., *Atlas dels comtats d'Empúries i Peralada (780-991)*, Atlas dels Comtats de la Catalunya Carolíngia, Barcelona, 1999.

BONNEVILLE, J. N., “Les patrons du municipe d'Emporiae (Ampurias, Espagne)”, *Revue des Etudes Anciennes* LXXXVIII, 1-4, Bordeus, 1986, 181-200.

BORAO, J. E., “Las posibles centuriaciones ampuritanas”, *Annals de l'Institut d'Estudis Empordanesos*, 20, Figueres, 1987, 227-326.

BOTET I SISÓ, J., *Noticia histórica y arqueológica de la antigua ciudad de Emporion*, Madrid, 1879 (reed. facsímil, Barcelona 1979).

CARRIÓN, I., SANTOS, M., “Étude préliminaire de la maison 2B d'Emporiae: programmes décoratifs et phases constructives”, *Functional and spatial analysis of*

wall painting. *Proceedings of the Fifth International Congress on Ancient Wall Painting* (Amsterdam 1992), Leiden, 1993, 103-110.

CARRIÓN, I., SANTOS, M., "L'architecture et le décor du secteur républicain de l'atrium de la Maison 2B d'Ampurias", *Actes des Séminaires de l'Association Française de Peintures Murales Antiques 1990-1991-1993*, Revue Archéologique de Picardie n° spécial 10/1995, Amiens, 1995, 111-118.

CASTANYER, P., SANMARTÍ, E., SANTOS, M., TREMOLEDA, J., BENET, C., CARRETÉ, J. M., FÀBREGA, X., REMOLÀ, J. A., ROCAS, X., "L'excavació del Kardo B. Noves aportacions sobre l'abandonament de la ciutat romana d'Empúries", *Cypsela* X, Girona, 1993, 159-194.

GARCÍA Y BELLIDO, A., *España y los españoles hace dos mil años según la "Geografía" de Strábon*, Espasa-Calpe, Madrid, 1947.

GOLVIN, J. C. ., *L'amphitéâtre romain*, Paris.

(IRC III) FABRE, G., MAYER, M., RODÀ, I., *Inscriptions romaines de Catalogne*, III. Gérone, Paris, 1991.

LAMBOGLIA, N., "Scavi italo-spagnoli ad Ampurias", *Rivista di Studi Liguri* XXI, Bordighera, 1955, 195-212.

MAR, R., RUIZ DE ARBULO, J., "Sobre el ágora de Emporion", *Archivo Español de Arqueología* 61, Madrid, 1988, 39-60.

MAR, R., RUIZ DE ARBULO, J., *Ampurias romana. Historia, Arquitectura y Arqueología*, Sabadell, 1993.

MARTÍNEZ GÁZQUEZ, J., *La campaña de Catón en Hispania*, Colección Convivium, Editorial Ariel, Barcelona, 1974.

NIETO, F. J., "Repertorio de la pintura mural romana de Ampurias", *Ampurias* 41-42, Barcelona, 1979-1980, 279-342.

NIETO, J., "Acerca del progresivo despoblamiento de Ampurias", *Rivista di Studi Liguri* XLVII, Bordighera, 1981, 34-51.

NIETO, F. J., NOLLA, J. M., "El yacimiento arqueológico submarino de Riells-La Clota y su relación con Ampurias", *VI Congreso Internacional de Arqueología Submarina*, (Cartagena 1982), Madrid, 1985, 265-283.

NIETO, F. J., NOLLA, J. M., "El yacimiento arqueológico submarino de Riells-La Clota y su relación con Ampurias", *Cypsela* V, Barcelona, 1985, 143-162.

NIETO, X., RAURICH, X., "La infraestructura portuaria ampuritana", *III Jornadas de Arqueología Subacuática*. Valencia, 13,14 y 15 de noviembre de 1997, Valencia, 1998, 57-76.

NIETO, X., REVIL, A., MORHANGE, CH., VIVAR, G., RIZZO, E., AGUELO, X., "La fachada marítima de Ampurias: estudios geofísicos y datos arqueológicos", *Empúries* 54, Girona, 2005, 71-100.

NOLLA, J. M., "L'abandonament de la Neàpolis emporitana. Estat de la qüestió i noves dades", *Miscel·lània Arqueològica a Josep M. Recasens*, Tarragona, 1992, 83-89.

NOLLA, J. M., NIETO, X., "La importación de ánforas romanas en Catalunya durante el período tardo-republicano", *Amphores romaines et histoire économique: dix ans de recherche*. Actes du colloque de Siena (22-22 de mai 1986). Collection de l'École Française de Rome 114, Roma, 1989, 367-391.

PAÇÀ, J. DE, *Notice historique sur la ville et le comté d'Empurias*, Imprimerie de J. Smith, Paris, 1823.

PELLA Y FORGAS, J., *Historia del Ampurdán. Estudio de la civilización en las comarcas del Noreste de Cataluña*, Barcelona, 1883.

PENA, M. J., *Epigrafía ampuritana, 1953-1980*, Quaderns de Treball 4, Barcelona, 1981.

PENA, M. J., “Nota sobre el campus de Emporia(e)”, *Estudios de la Antigüedad* 3, 1986, 149-154.

PENA, M. J., “El problema del estatuto jurídico de Emporia(e). Análisis de la documentación”, *Actas del Ier Congreso Peninsular de Historia Antigua* (Santiago de Compostela 1-5 julio 1986) II, Santiago de Compostela, 1988, 455-466.

PENA, M. J., “Emporiae, Conquista romana y modelos de intervención en la organización urbana y territorial (I Congreso histórico-arqueológico hispano-italiano)”, *Dialoghi di Archeologia*, terza serie, anno 10, n. 1-2, Roma, 1992, 65-77.

PUIG I CADAFALCH, J., *Crònica de les excavacions d'Empúries, Anuari de l'Institut d'Estudis Catalans III* (1909-1910), Barcelona, 1911, 706-710.

RIPOLL, E., MARTÍ, F., “Materiales cerámicos de una cisterna romana de Ampurias”, *Ampurias XXX*, Barcelona, 1968, 275-292.

RIPOLL, E., LLONGUERAS, M., “Embarcadero romano de Riells, en el ámbito ampuritano, XXV Aniversario de los Cursos Internacionales de Prehistoria y Arqueología en Ampurias (1947-1971)”, *Miscel·lània Arqueològica*, Barcelona, 1974.

SANMARTÍ, E., AQUILUÉ, X., CASTANYER, P., SANTOS, M., TREMOLEDA, J., “El anfiteatro de Emporiae”, J. M. Álvarez, J. M. Enríquez, J. J. (Coord.), *Bimilenario del Anfiteatro Romano de Mérida. Coloquio Internacional. El Anfiteatro en la Hispania Romana* (Mérida 26-28 de noviembre de 1992), Badajoz, 1995, 119-138.

SANMARTÍ, E., CASTAÑER, P., TREMOLEDA, J., “La secuencia histórico-topográfica de las murallas del sector meridional de *Emporion*”, *Madridrer Mitteilungen*, 29, Madrid, 1988, 191-220.

SANMARTÍ, E., CASTAÑER, P., TREMOLEDA, J., “Emporion: un ejemplo de monumentalización precoz en la Hispania republicana. (Los santuarios helenísticos de su sector meridional)”, *Stadtbild und Ideologie. Die Monumentalisierung hispanischer Städte zwischen Republik und Kaiserzeit*, Bayerische Akademie der Wissenschaften, München, 1991, 117-144, lám. 10 i 11.

SANMARTÍ, E., CASTAÑER, P., TREMOLEDA, J., “Nuevos datos sobre la historia y la topografía de las murallas de *Emporion*”, *Madridrer Mitteilungen*, 33, Madrid, 1991, 102-112, lám. 10-14.

SANMARTÍ, E., NOLLA, J. M., AQUILUÉ, X., “Les excavacions de l'àrea del Parking al sud de la Neàpolis d'Empúries”. (Informe preliminar), *Empúries* 45-46, Barcelona, 1983-1984, 110-153.

SANMARTÍ, E., NOLLA, J. M., “La datation de la partie centrale du rempart méridional d'Emporion. (L'Escala, Alt Empordà, Catalogne)”, *Documents d'Archéologie Méridionale* 9, 1986, 81-110.

SANMARTÍ, E., SANTOS, M., “Algunes observacions entorn dels nivells tardo-republicans d'Empúries”, *Empúries* 48-50, II, Barcelona, 1986-1989, 292-309.

SANTOS, M., “Una aproximación al estudio de la arquitectura doméstica de la Ampurias tardorrepublicana”, M. Mayer, J. M. Nolla, J. Pardo (coord.), *De les estructures indígenes a l'organització provincial romana de la Hispània Citerior. Homenatge a Josep Estrada i Garriga. Jornades Internacionals d'Arqueologia Romana* (Granollers, 1987), Ítaca Annexos 1, Barcelona, 1998, 555-566.

SANTOS, M., “Distribución y evolución de la vivienda urbana tardorrepublicana y altoimperial en Ampurias”, *La casa urbana Hispanorromana*, Zaragoza, 1991, 19-34.

SCHULTEN, A., *Fontes Hispaniae Antiquae*, Barcelona, 1922-1947.