

PROJECTE DE RECUPERACIÓ DEL TRAM BAIX DEL RIU LLOBREGAT

LLUÍS XAVIER GODÉ, *cap del Departament de Planificació del Medi Físic. Agència Catalana de l'Aigua. Carrer de Provença, 204-208. 08036 Barcelona. Tel. 93 567 28 00.*

LA PLANIFICACIÓ D'ESP AIS FLUVIALS

Una de les línies bàsiques de treball de l'Agència és la de la planificació dels espais fluvials de Catalunya, entesa com una visió íntegra i multidisciplinària d'aquests espais per disposar d'una correcta i precisa diagnosi en tots els aspectes (hidràulics, morfodinàmics, ambientals, etc.) i fer després propostes d'actuacions adequades encaminades a solucionar o reduir, en allò que sigui possible, els problemes detectats en una conca o subconca significativa.

És aquesta una línia de treball que actualment està molt avançada a la conca de la Tordera, que comprèn aquest riu i els seus afluents més rellevants (riera de Vallgorguina, riera de Breda, riera de Gualba, riera d'Arbúcies, riera de Santa Coloma, etc.) i que s'està duent a terme també al Baix Llobregat i l'Anoia (el Llobregat des de Martorell fins al mar, l'Anoia i principals afluents, la riera de Rubí, la riera de Cervelló, etc.) i el baix Ter (des del Pasteral al mar, el Brugent, la riera d'Osor, la riera de Llémna, l'Onyar, Güell, el Terri, el Daró, etc.).

En els propers anys està previst anar estenent aquests treballs, amplis temàtica i territorialment i de molt detall (en l'àmbit de la hidràulica s'utilitza la cartografia 1:1000), als principals cursos d'aigua a Catalunya.

Però, què és l'espai fluvial? Inicialment això no és tan fàcil de contestar.

En aquests treballs això es concreta en el que denominem zonificació de l'espai fluvial fet a partir de la determinació de zones inundables, però fins i tot la denominació de zona inundable també podria donar

lloc a interpretacions diferents, si bé en aquest cas la legislació hidràulica indica que és la zona corresponent a períodes de retorn de 500 anys.

Així, de fora a dins, observem primer la zona inundable (ZI), després el denominat sistema hídic (SH) i, finalment, la zona fluvial (ZF).

La part més externa d'aquest espai, és a dir, la zona inundable (ZI) no compresa en les altres dues, és aquella que l'aigua ocuparia només en comptades ocasions com a conseqüència de pluges molt excepcionals i en la qual no es registra un corrent amb velocitat apreciable. En aquesta zona es podria construir, però només en determinades condicions a fi de protegir-se adequadament i no perjudicar a tercers.

Després hi ha el sistema hídic (SH), que és aquella zona que, encara que ocasionalment, és ocupada per les avingudes, produeix un règim de corrents significatiu que convé de preservar i, per tant, de no alterar-la. S'estima que no es pot fer cap edificació ni modificació substancial del perfil normal del terreny, si bé poden haver-hi usos compatibles amb aquesta funció com ara l'agricultura, les zones verdes i lúdiques, etc. Aquesta zona es determina a partir de la línia d'inundació de període de retorn de 100 anys, però buscant aquell espai en el qual s'ha de preveure que, en cas d'avinguda, s'evacui efectivament la major part del cabal circulant.

Finalment, la part més interior és la denominada zona fluvial (ZF) que, en excedir el domini públic hidràulic, comprèn aquella franja mínima que hauria de tenir la vegetació de ribera per garantir un bon estat ecològic

de la massa d'aigua. Es determina prenent com a referència la línia d'inundació de període de retorn de 10 anys, però molt matisada a partir de la informació disponible sobre la vegetació de ribera. En aquesta zona no s'admet cap ús, ni fins i tot l'agricultura, tret de les tasques de preservació ambiental i hidràulica.

PRINCIPALS TREBALLS A L'ESPAI FLUVIAL DEL BAIX LLOBREGAT

El Baix Llobregat és un espai fluvial molt malmès i degradat i utilitzat per diverses i importants infraestructures. Primer per l'autopista, després l'autovia de l'N-II i ara es vol fer l'AVE. Tot això es pretén combinar amb una recuperació, en la mesura que sigui possible, d'aquest espai fluvial, la qual cosa és força difícil.

Per tant, tot i saber que estava prevista una planificació àmplia i complexa, es va considerar que calia avançar-se en la diagnòsi de l'estat ambiental i paisatgístic d'aquest espai i tenir les idees clares sobre com es pretenia recuperar-lo a fi de recollir-lo, posteriorment, en la planificació d'espais fluvials corresponent.

Així, es van fer dos treballs, un primer de diagnòsi i un altre posterior de propostes de recuperació del tram baix del riu Llobregat, que són els que en aquest article comentarem, per a després considerar la reiterada planificació d'espais fluvials, que engloba més territori (l'Anoia i altres afluents) i molts més temes (hidrològics, hidràulics, morfodinàmics, etc.) i amb molt més detall.

LA RECUPERACIÓ DEL TRAM BAIX DEL RIU LLOBREGAT

En aquests treballs l'àmbit és el del riu Llobregat, des de Martorell al mar, i solament pel que fa als aspectes ambientals i paisatgístics.

Primerament es va fer l'inventari i la diagnòsi ambiental de l'entorn fluvial del tram baix del riu Llobregat, amb la identificació de l'estat i els punts d'interès relatius a la vegetació de ribera, la fauna, la connectivitat, l'accessibilitat, el valor paisatgístic, etc. És evident que, malgrat que estem parlant d'un espai molt antropitzat, encara hi ha en aquest entorn certs indrets de clar interès ambiental.

Així, es pot parlar del meandre de Can Albareda, el congost de Martorell, les illes de Sant Boi, les petites illes i illots dins del curs fluvial, els meandres de Sant Joan Despí i Sant Boi, etc.

En aquest sentit, a la figura 1 es recullen les principals zones d'interès sobre la vegetació en tot l'àmbit del treball.

Una altra informació rellevant en aquesta fase era la síntesi dels llocs de més interès per diversos motius, ja sigui per la vegetació, la forma, la morfologia, etc., en un sector determinant del territori.

A la figura 2 es mostra aquesta síntesi de punts d'interès en un dels trams (des de Martorell fins a la riera de Rubí).

Així mateix, es va fer un inventari de punts de degradació de l'entorn fluvial, no de la qualitat de les aigües pròpiament dita, que és un tema que es tracta molt més àmpliament en un altre tipus de treball. En aquest sentit, s'identificaven esculleres nues, abocaments de residus, horts dins del domini públic, extraccions d'àrids, etc., tal com es veu a la figura 3.

També es van identificar les infraestructures més significatives, atès que condicionen molt la gestió de l'espai fluvial i la possible recuperació ambiental d'aquest i altres aspectes com ara la connectivitat, l'accessibilitat, etc.

Així doncs, un cop feta la diagnòsi de la situació actual, calia fer propostes encaminades a la recuperació.

A la figura 4 es pot veure una proposta de secció tipus en la qual s'intenta, en les zones conflictives, compatibilitzar les diverses infraestructures com ara autopistes i autovies i ferrocarril convencional i AVE amb la recuperació ambiental en espais molt concrets i amenaçats, tot i tenir en compte que en aquella fase alguns traçats de l'AVE encara estaven per concretar.

Es va fer també una anàlisi de les principals zones d'interès paisatgístic des del punt de vista de l'espai fluvial, com ara el congost a Martorell, el meandre de

Can Albareda i els de Sant Joan Despí i Sant Boi, aiguamolls diversos actuals o de recuperació prevista, etc., com s'aprecia a la figura 5.

A fi d'incidir en la recuperació ambiental d'aquest entorn, es van fer una sèrie de propostes de mesures per a la millora de la fauna com ara la protecció de talussos amb nius, la protecció de zones de cria d'ocells aquàtics i de zones singulars, la creació de gorgs, etc., la síntesi de les quals es recull a la figura 6.

Per completar aquesta recuperació ambiental, va ser analitzada la connectivitat longitudinal i transversal i l'accessibilitat de la fauna amb les rieres laterals i amb els espais d'interès natural propers, com ara la serra de Collserola i el massís del Garraf, tal com es veu a la figura 7.

Amb tot això es podien fer propostes concretes de restauració ecològica, com és el cas concret del meandre de Can Albareda, ja esmentat diverses vegades, tal com es veu a la figura 8. Aquest és un meandre situat aigües avall del congost de Martorell en una zona planera, on l'avinguda de l'octubre de 1994 va endur-se unes basses de recàrrega que hi havia fins llavors, i les quals es preveu la possibilitat de recuperar amb una doble funcionalitat: que continuïn recarregant l'aqüífer de la cubeta de Sant Andreu i que es constitueixin uns aiguamolls el més naturalitzats possibles i integrats dintre d'una zona que ha de ser considerada

restringida al públic. Precisament, una de les coses que es va estudiar és l'accessibilitat a l'espai fluvial, de manera que la gent pugui gaudir d'aquest indret una vegada recuperat, tot i tenir clar que hi haurà determinades zones, com l'abans esmentada, que haurien d'estar restringides o totalment prohibides al públic, atès que si es pretén una recuperació de certes espècies de fauna o flora l'accés massiu no n'és compatible. Per tant, en general, sí que es podria accedir a l'espai fluvial, però hi hauria indrets que per la seva fragilitat i vulnerabilitat quedarien reservats. Així, aquest meandre seria observable des del marge esquerre, que és el contrari, però no seria accessible directament.

Dins d'aquesta idea d'intentar que la gent pugui tornar a gaudir del Llobregat, no hem d'oblidar que estem parlant d'una comarca que s'anomena Baix Llobregat i que hi ha diversos pobles amb toponímia de "Llobregat". Per tant, cal evitar que la gent visqui d'esquenes al riu i que, en canvi, el vegi com una cosa molt seva.

Es pot assegurar que, malgrat que hi ha aquest espai, encara és molt lluny de ser el que tots voldríem. És sorprenent la quantitat de gent que ja intenta gaudir-ne i que, en el moment de fer els treballs de camp, hom trobi públic pels camins i caminets ara existents, la qual cosa indica que si s'ordenés l'accessibilitat i es recuperés l'entorn augmentaria, sense cap mena de dubte, aquesta freqüentació.

Figura | 1 Zones d'interès de vegetació

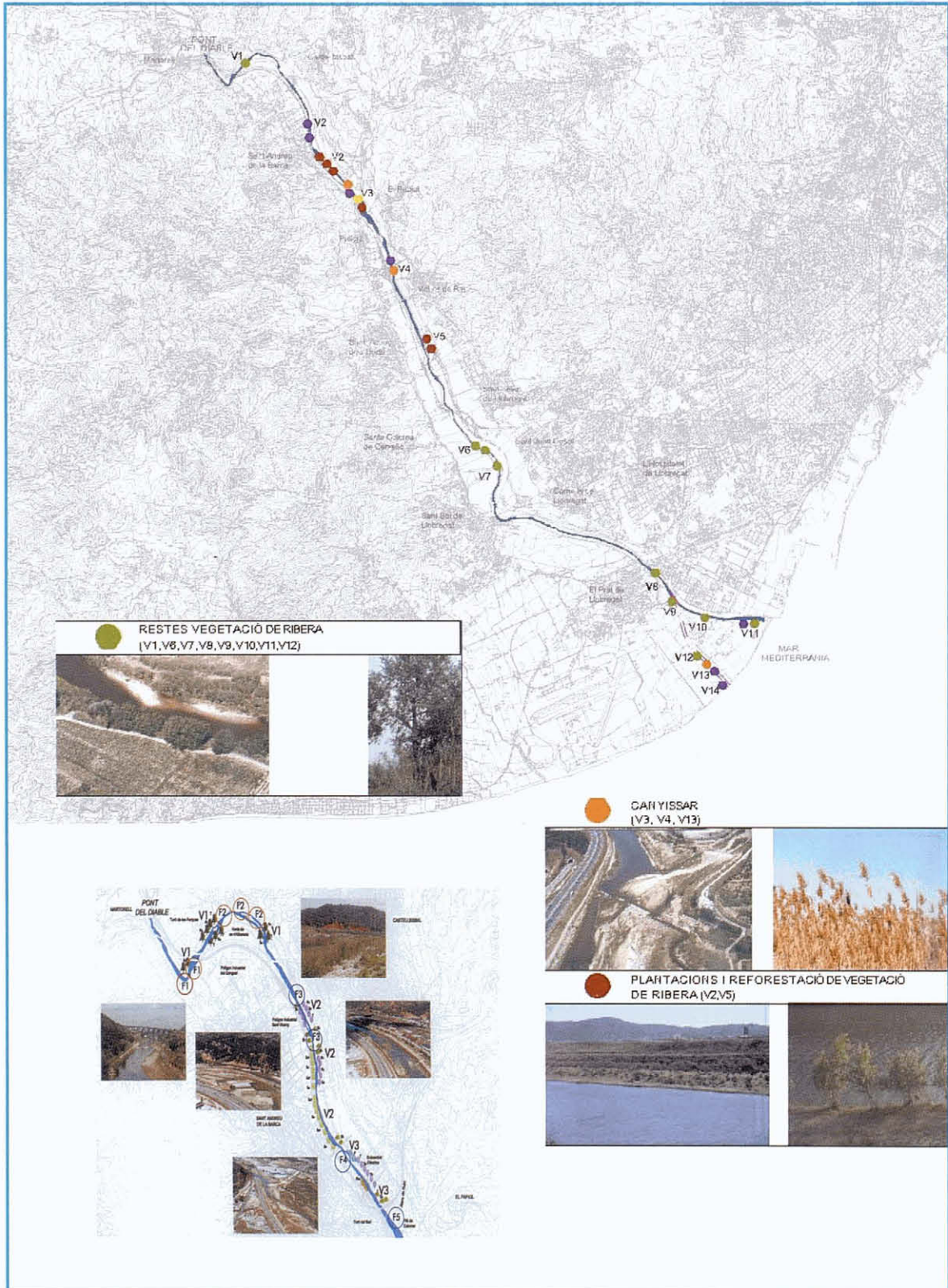


Figura | 2 Síntesi de punts d'interès



Figura | 3 Punts de degradació de l'entorn fluvial

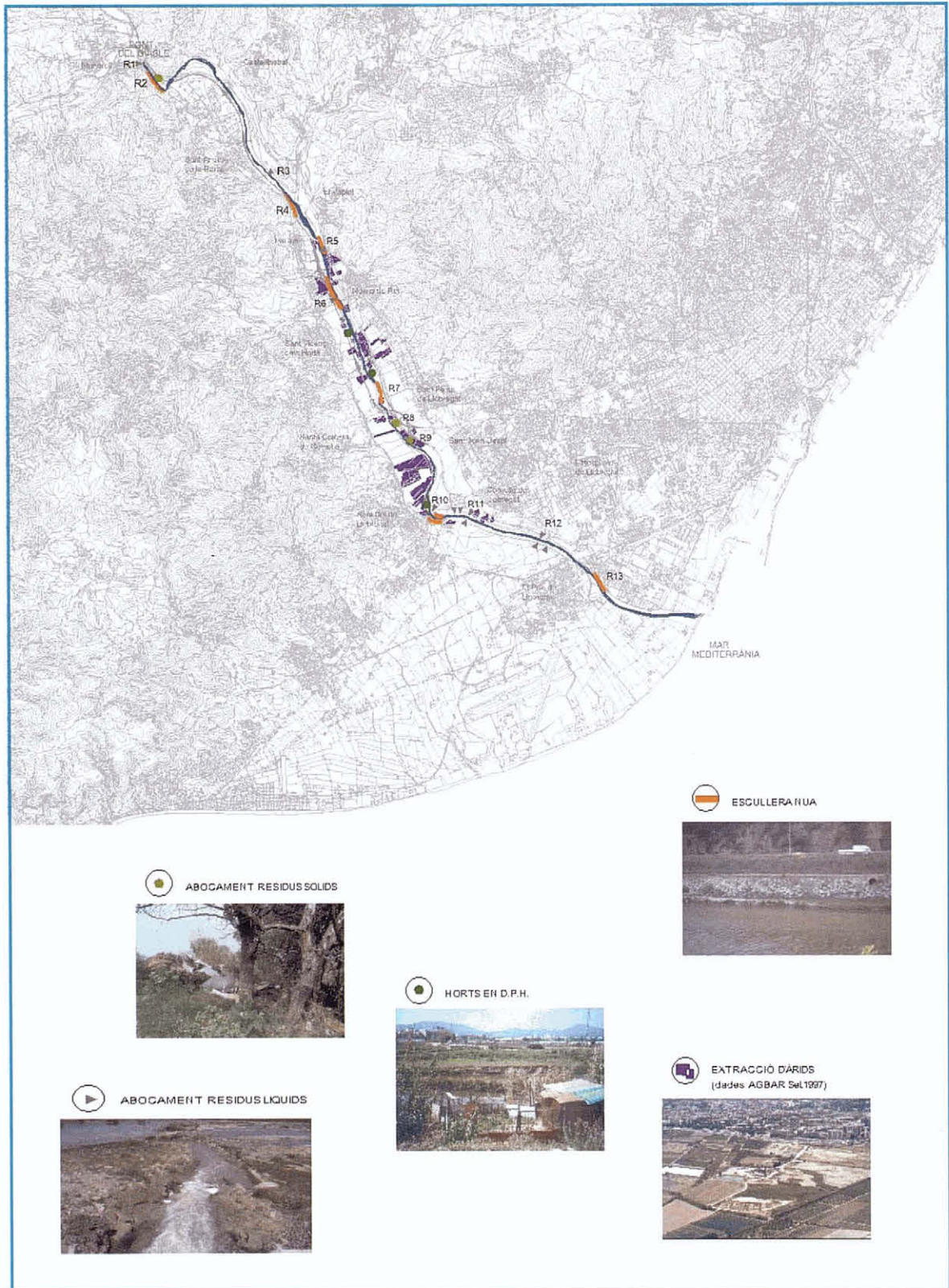


Figura | 4 Proposta de seccions en zones conflictives AVE 2

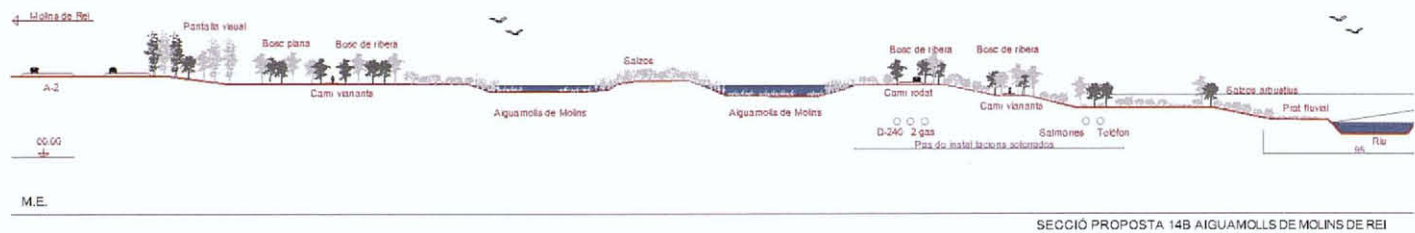
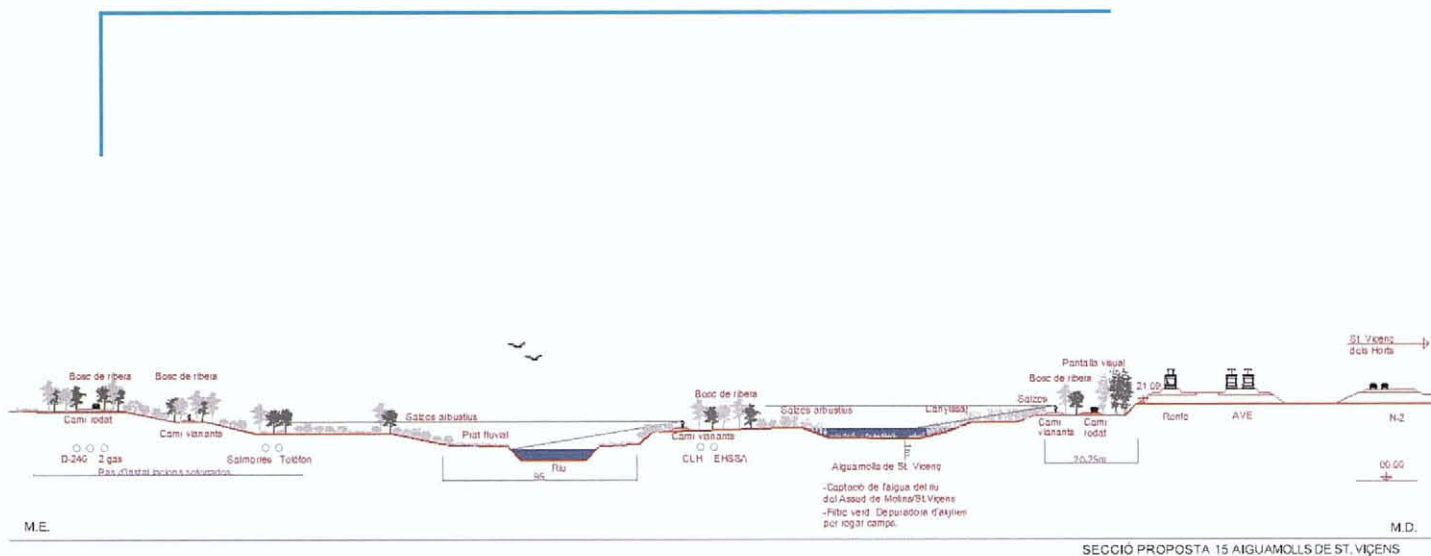


Figura | 5 Anàlisi de zones d'interès paisatgístic

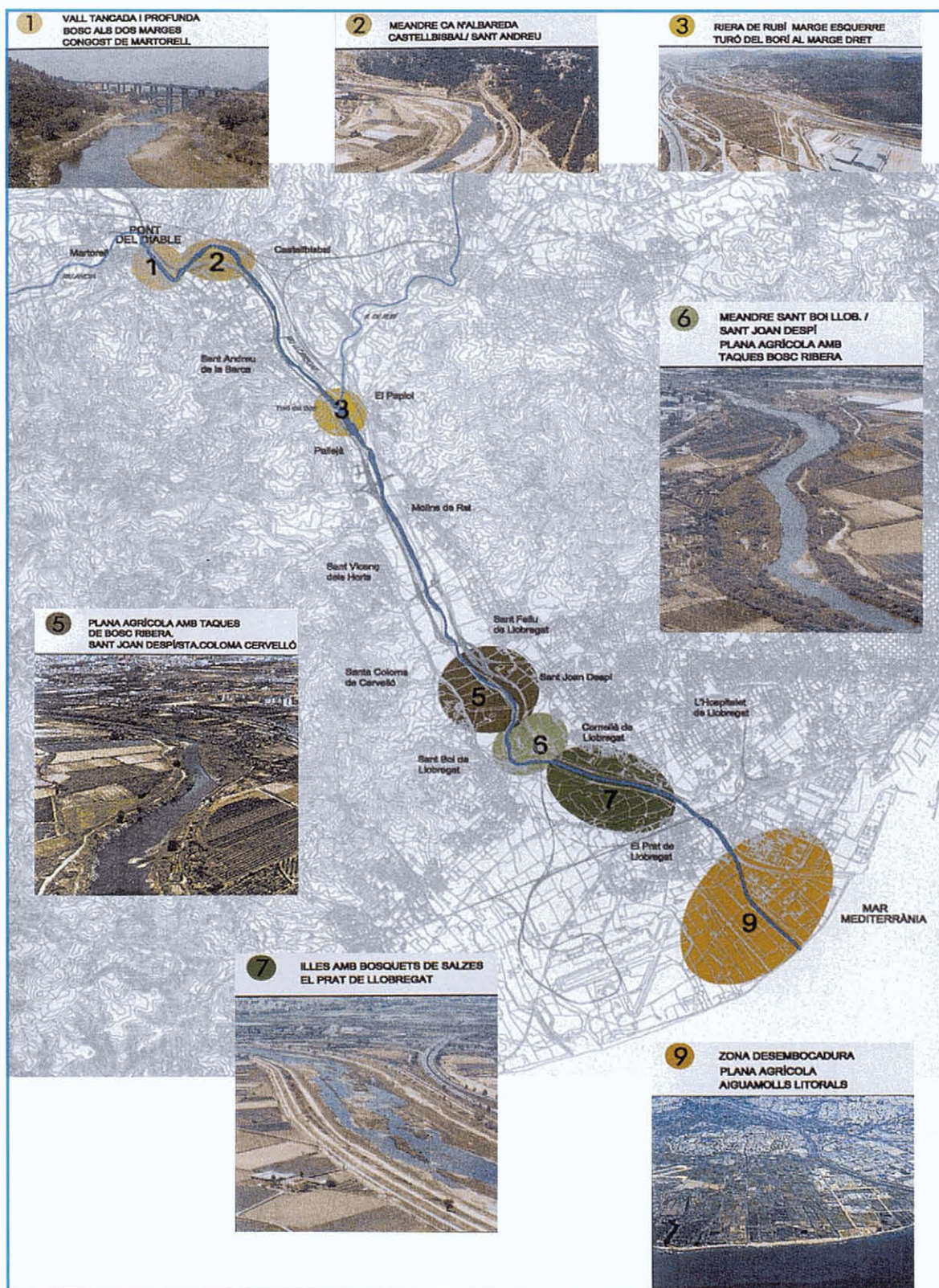


Figura | 6 Síntesi de mesures de millora de la fauna

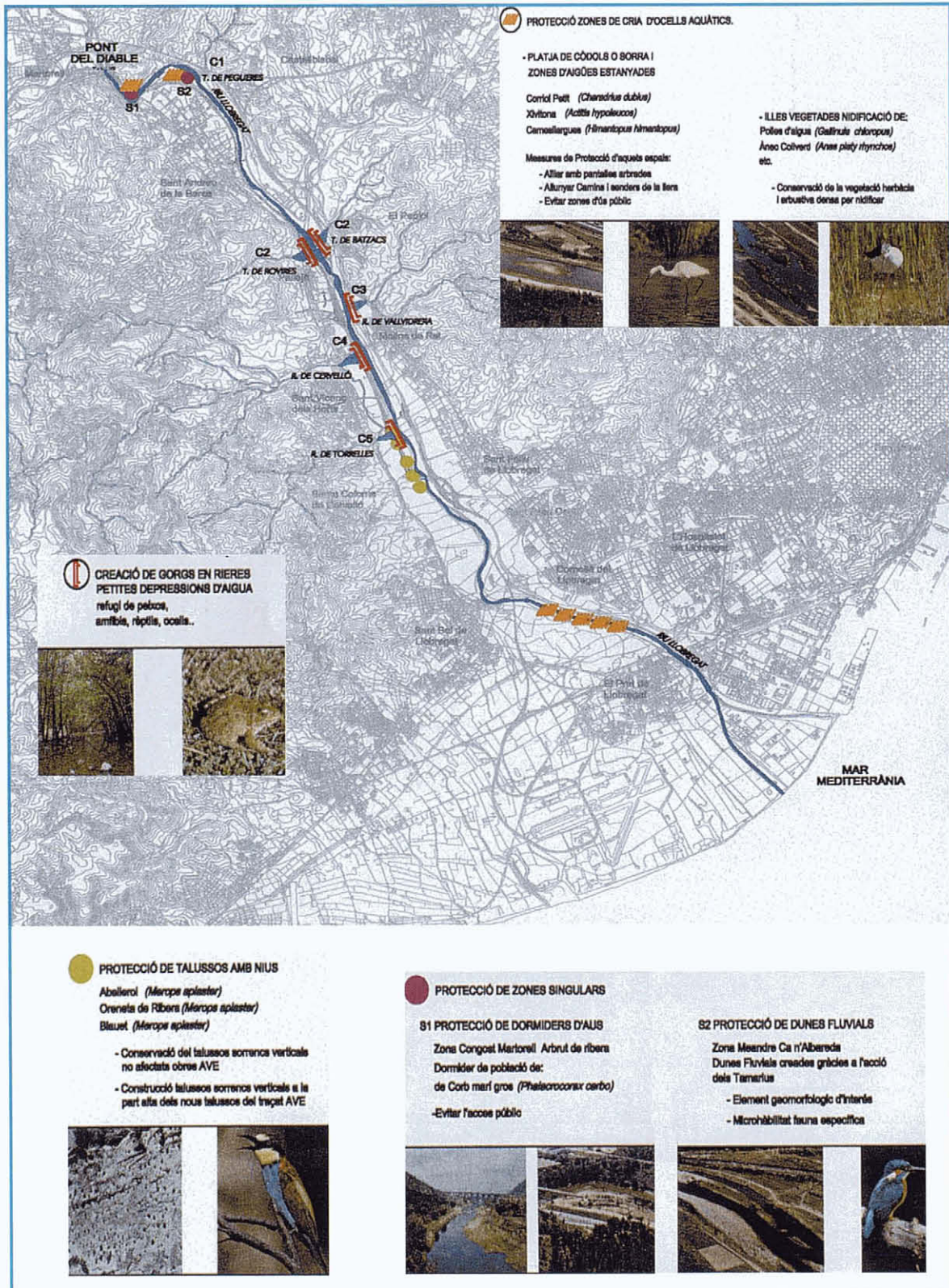


Figura | 7 Anàlisi de connectivitat i accessibilitat de la fauna

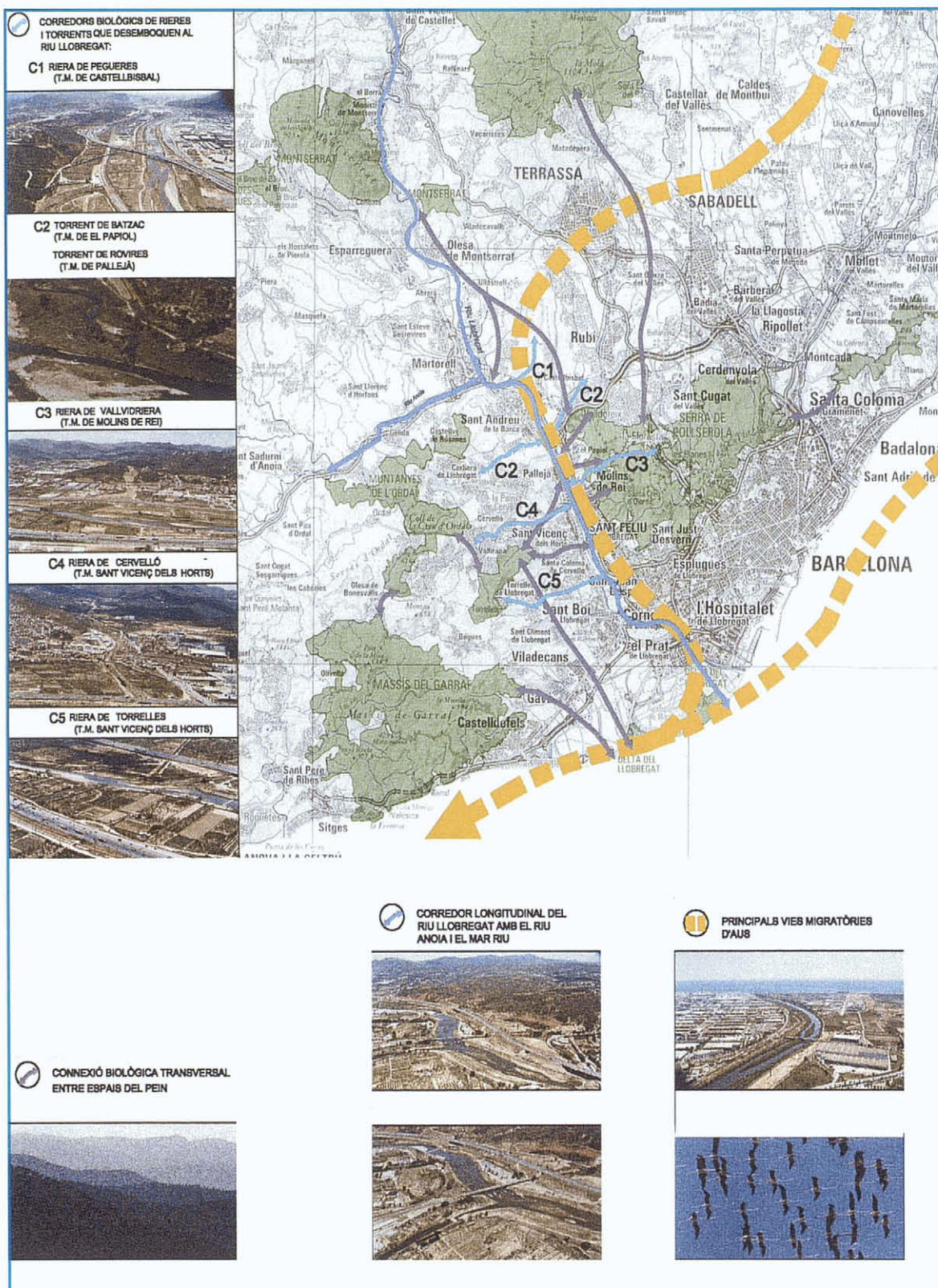


Figura | 8 Restauració ecològica

