

“ÀLABA ÉS EL TERRITORI HISTÒRIC AMB MÉS DIVERSITAT I RIQUESA ECOLÒGICA I PAISATGÍSTICA DEL PAÍS BASC



Aiguamolls de Salburua, zona humida restaurada fa poc, un paisatge remarkable pel seu alt grau de naturalitat ran mateix de la capital alabesa. J.M. Mallarach i E. Comas



Nanclares de Gamboa, ran de l'embassament d'Ullibarri-Gamboa, la cua del qual, de gran vàlua ecològica i paisatgística, fou declarada zona Ramsar. J.M. Mallarach i E. Comas

La conservació dels paisatges singulars i rellevants del territori històric d'Àlaba: una estratègia comprensiva i integradora

PER: JOSEP MARIA MALLARACH I EULÀLIA COMAS

PROPÒSIT

Dins del País Basc, capdavanter a l'Estat en l'estudi i en la cartografia del paisatge, la Diputació Foral d'Àlaba destaca per l'impuls de les polítiques de conservació del paisatge, tant des del punt de vista metodològic, com pel que fa als instruments i les actuacions que les despleguen. Aquest article en dóna compte de manera sintètica i se centra en l'experiència de l'Inventari i el Catàleg de paisatges singulars i rellevants que s'acaba d'elaborar, tot emmarcant-la dins del context de les polítiques que més incidència tenen, o poden tenir, en la conservació del patrimoni paisatgístic.

CONTEXT DEL TERRITORI HISTÒRIC D'ÀLABA

Àlaba és el territori històric amb més diversitat i riquesa ecològica i paisatgística del País Basc. Entremig de les valls atlàntiques de la Cantàbria alabesa i dels secans mediterranis de La Rioja alabesa, s'obren les ufanoses valls centrals, amb ecosistemes de transició, formats per serralades transversals alteroses, de singular bellesa, que emmarquen la gran plana central, la Llanada, on s'assenta Vitò-

ria-Gasteiz, capital històrica d'Àlaba i, des del 1980, seu del Govern autonòmic basc.

El model territorial alabès està fortament polaritzat a la macrocefàlia de Vitòria-Gasteiz, amb 210.000 habitants, que concentra el 76% de la població. Després de la capital ve Llodio, amb gairebé 20.000 habitants, seguit d'Amurrio amb la meitat, i unes poques viles històriques com Salvatierra-Agurain i Laguardia, que ja no arriben als 3.000 habitants. Tota la resta del poblament s'aplega en llogarrets o veïnats, sàviament emplaçats en replans i fondals de vall, que rarament arriben al centenar d'habitants.

Històricament romanitzada, amb una superfície de 3.035 km², una densitat de 96 habitants per km², el 50% de la seva superfície coberta per boscos catalogats d'utilitat pública —en els quals s'ha practicat una silvicultura assenyada i respectuosa amb la vegetació autòctona— i amb la majoria de cursos hídrics d'aigües netes i estables, Àlaba contrasta fortament amb Biscaia i Guipúscoa. D'altra banda, socialment i econòmicament, Àlaba està entre els primers



Parzoneria de Enztia, règim comunal ancestral que manté paisatges pastorals de muntanya molt bells, amb acurada rotació de bestiar ovi i de rossam. J.M. Mallarach i E. Comas

llocs de l'Estat en molts indicadors de qualitat de vida, equilibri i cohesió social, desenvolupament d'indústries i serveis del sector innovador.

Des de l'aprovació de la Llei del territori històric l'any 1983, que dotà el País Basc d'una estructura confederal, la Diputació Foral d'Àlaba té amples responsabilitats legislatives i executives per a la conservació del paisatge. Coresponsable en la planificació territorial i urbanística, disposa de competències clau en matèria de planificació i gestió forestal i agropecuària, gestió d'espais naturals protegits, etc. i ha estat molt activa, des dels anys noranta, en l'estudi, la conservació i la restauració del paisatge. L'any 2003, es va avançar en impulsar l'elaboració del Catàleg de paisatges singulars i rellevants de què tracta aquest article.

ANTECEDENTS

L'enfocament metodològic i el resultat de l'Inventari i del Catàleg de paisatges singulars i rellevants és deutor, en gran mesura, dels nombrosos antecedents amb què ha comptat, de gran entitat, que inclouen tant polítiques sectorials com estudis o cartografies.

La inclusió del paisatge en l'ordenació i en la gestió del territori i la protecció del patrimoni natural del País Basc s'aborda, amb intensitat i efectivitat variable, mitjançant el Programa marc ambiental basc (2002), les Directrius d'ordenació del territori (1990), la Llei de conservació de la natura (Llei 16/1994), el Pla de desenvolupament rural sostenible 2000-2006, la legislació urbanística (Llei 5/98), la designació de les zones d'especial interès per a les aus i els llocs d'interès comunitari, el Pla territorial sectorial de protecció

Elaboració del Catàleg de paisatges singulars i rellevants d'Àlaba

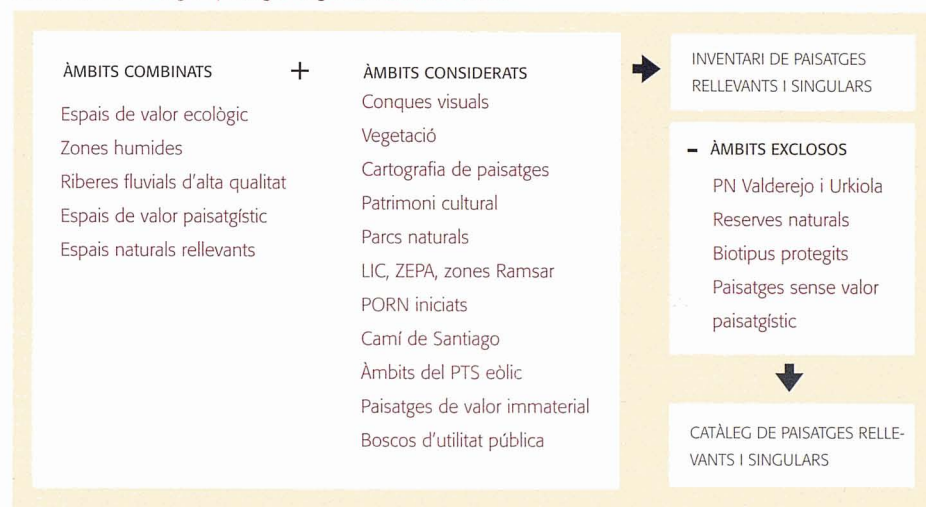


Figura 1. Esquema de la metodologia seguida en l'elaboració de l'Inventari i el Catàleg de paisatges singulars i rellevants d'Àlaba.

i ordenació de zones humides (1997) i el Pla territorial sectorial del patrimoni cultural basc (2000). De tots aquests instruments, els que més incidència tenen per a la conservació del paisatge són dos:

□ El Programa marc ambiental basc, que recull els objectius fixats a curt i mitjà termini per a garantir el desenvolupament sostenible del territori, s'articula en el Programa (2002-2012) i en l'Estratègia ambiental basca (2002-2020), que estableixen com a compromís l'elaboració del Catàleg de paisatges singulars i rellevants per a l'any 2003 i preveuen que, abans del 2006, s'incorporin els

“ EL
CONCEPTE DE
PAISATGE APLICAT
ES BASA EN EL
CONVENI
EUROPEU DEL
PAISATGE



Una de les ermites troglodítiques visigòtiques de Markiz- Marquínez, paisatge remarcable que conjuga valors ecològics i culturals. J.M. Mallarach i E. Comas

objectius del Conveni europeu del paisatge en les normes i en les polítiques de la Comunitat Autònoma basca.

❑ Les Directrius d'ordenació del territori, que emanen de la Llei 4/1990, d'ordenació del territori basc, constitueixen el marc de referència per a tota l'ordenació territorial basca i, en relació amb el paisatge, pretenen assegurar la màxima qualitat paisatgística possible, inscriure les fites i singularitats paisatgístiques en els planejaments i desenvolupar la sensibilitat envers el tractament del paisatge en els plans territorials i municipals subordinats.

A escala d'Àlaba, són tres els instruments de caire planificador desenvolupats o en curs de realització que la Diputació Foral ha impulsat en relació amb el paisatge:

- ❑ la Xarxa preferent de vies verdes (2002), que inclou 886 vies pecuàries a més d'una part del traçat del ferrocarril basconavarres i que pretén ser representativa de tots els paisatges alabesos,
- ❑ el Pla director del Camí de Santiago (2004) que solca Àlaba d'un cap a l'altre i
- ❑ el Pla especial per a la recuperació del Valle Salado de Añana (2004), unes salines fluvials que han estat actives durant més de set segles.

El nombre i la qualitat dels estudis de base relacionats amb el paisatge de què es disposa són excepcionals en el context estatal. En l'àmbit del País Basc escau destacar:

- ❑ la Cartografia del paisatge de la Comunitat Autònoma del País Basc (1990), que combina la tipificació de paisatges intrínsecs amb la visibilitat per a generar dues cartografies: la d'unitats del paisatge i la de conques visuals a escala 1:25.000.
- ❑ el Catàleg obert d'espais naturals rellevants de la Comunitat Autònoma del País Basc (1992), fet a escala 1:50.000, que identifica 85 espais naturals rellevants, dels quals 42 pertanyen a Àlaba
- ❑ l'Inventari de les zones humides del País Basc (1997).

En l'àmbit d'Àlaba, cal destacar tres treballs realitzats amb metodologies de criteris múltiples, enterament formalitzades:

- ❑ la Cartografia d'àrees per a la conservació en funció del seu interès ecològic i paisatgístic (2002), a escala 1:25.000, que identifica 385 unitats de paisatge, de les quals en selecciona 120 per a ser conservades: 69 de primer ordre, 80 de segon ordre i 61 de tercer ordre.
- ❑ l'Inventari d'alteracions sobre el paisatge (2001), que recull 1.784 afeccions al paisatge, tipificades i valorades segons l'impacte –alt, mitjà i baix– atenent, entre altres factors, l'afectació visual.
- ❑ l'Estudi diagnòstic de la situació de les riberes dels cursos d'aigua (1996), elaborat a escala 1:10.000.

UNA METODOLOGIA INTEGRADORA FETA A MIDA

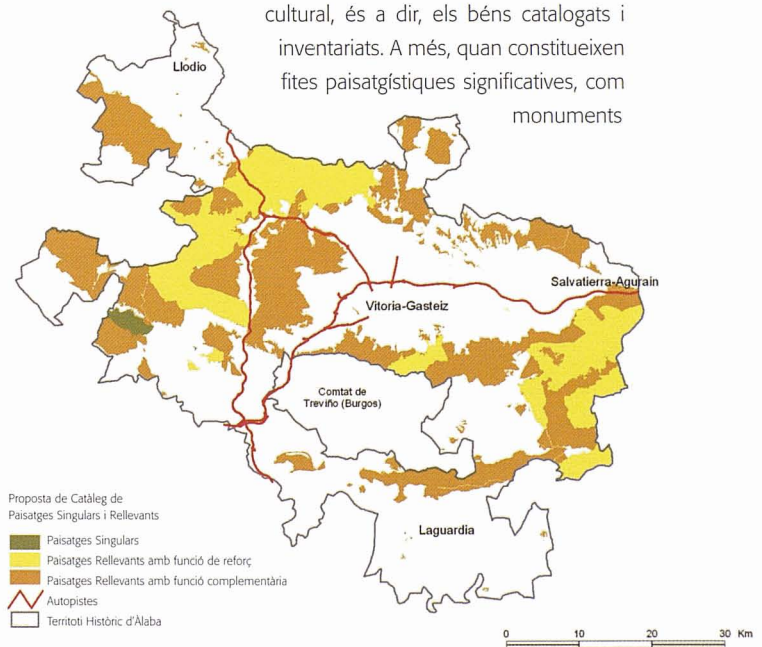
El concepte de paisatge aplicat es basa en el Conveni europeu del paisatge (2000), que el defineix com «una àrea percebuda per la societat, el caràcter de la qual és el resultat de l'acció i de la interacció de factors naturals i humans», i recull l'apreciació que li dona el Govern basc, que li reconeix «importants valors d'identitat, culturals, simbòlics, religiosos i històrics».



Salines de Gesaltza-Añana, actives durant més d'un mil·lenni i actualment en procés de restauració. J.M. Mallarach i E. Comas

L'Inventari distingeix dues classes de paisatges, els singulars i els rellevants, qualitativament diferenciats però sense relació jeràrquica. S'entén per *paisatge singular* aquell que és excepcional, únic en el seu gènere, encara que no sigui necessàriament reconegut com a bell, com és el cas de les mostres de paisatges funcionals pretèrits, com les salines d'Añana o dels rars paisatges agraris no concentrats que encara romanen. S'entén per *paisatge rellevant* aquell que té una bellesa i una qualitat remarcable i reconeguda per la major part de la societat contemporània, amb independència de si té un grau de naturalitat elevat (com en el cas dels boscos madurs), mitjà (com en el de les deveses coronades), o baix (com els paisatges agropecuaris en mosaic de fons de vall).

Es considera que el patrimoni cultural –material i immaterial– és part constitutiva del paisatge i, per tant, de la seva valoració. Per això, a semblança dels valors del patrimoni natural i paisatgístic, s'han considerat els elements de més valor cultural, és a dir, els béns catalogats i inventariats. A més, quan constitueixen fites paisatgístiques significatives, com monuments



Espais inclosos en la proposta de Catàleg de paisatges singulars i rellevants d'Àlaba, on es diferencien els que tenen la funció de reforçar i complementar el sistema actual d'espais naturals protegits. J.M. Mallarach i E. Comas



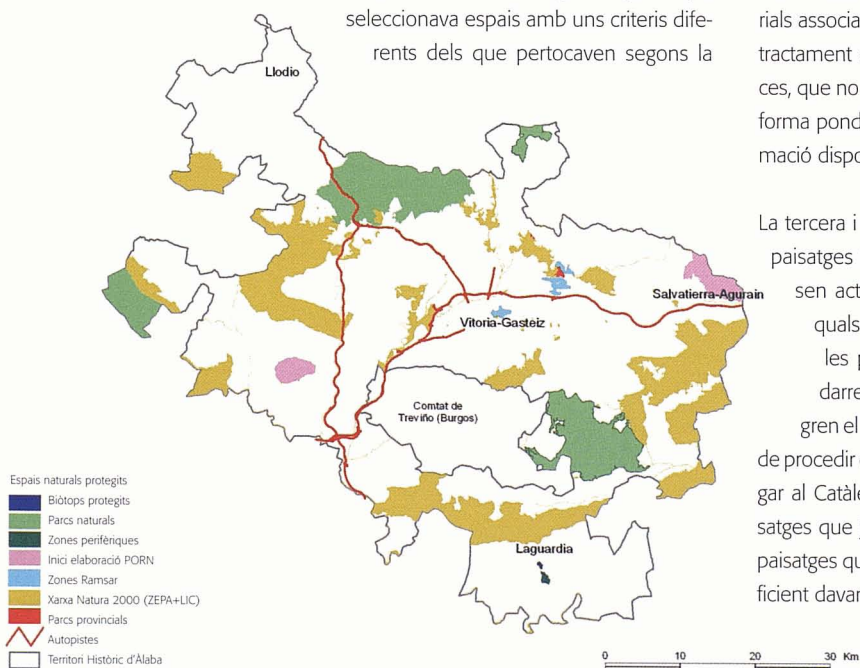
megalítics o ermites troglodítics també s'han considerat alguns béns catalogables o inventariables. Normalment, com més gran és la coincidència de valors de patrimoni natural i cultural més alta s'entén que és la valoració del paisatge.

Tots els paisatges inventariats i catalogats en aquest treball han estat cartografiats i delimitats a escala 1:25.000, la mateixa de la majoria de cartografies de base, que coincideix amb la que regeix en la planificació territorial.

Per a generar l'Inventari de paisatges singulars i rellevants s'han agregat cinc capes temàtiques de valoració del patrimoni, que, en conjunt, cobreixen el 55,8% del territori alabès:

- els espais de valor ecològic alt identificats en la Cartografia d'àrees per a la conservació en funció del seu interès ecològic i paisatgístic, del 2002;
- les zones humides delimitades en l'Inventari de les zones humides del País Basc, del 1997;
- les riberes de qualitat alta i molt alta, segons l'Estudi-diagnòstic de la situació de les riberes dels cursos d'aigua, del 1996;
- els espais de valor paisatgístic alt, segons la Cartografia d'àrees per a la conservació en funció del seu interès ecològic i paisatgístic, del 2002, i
- els espais naturals rellevants, del Catàleg obert d'espais naturals rellevants de la Comunitat Autònoma del País Basc, del 1992.

L'agregació de capes ha estat corregida amb reconeixements sobre el terreny, i això ha permès reconsiderar algunes valoracions, ja sigui perquè el paisatge s'havia modificat (per exemple, amb canvis d'usos del sòl o per noves construccions) o bé perquè la metodologia d'alguna capa seleccionava espais amb uns criteris diferents dels que pertocaven segons la



Sistema d'espais naturals protegits i de la proposta d'espais a incorporar en la xarxa Natura 2000 al territori històric d'Àlaba

Àmbit	superfície (ha)	%
Espais naturals actualment protegits	31.489	10,37
Xarxa Natura 2000 - Llocs d'interès comunitari	72.886	24,02
Xarxa Natura 2000 - Zones de protecció especial per a les aus	35.237	11,61
Conjunt d'espais naturals protegits i proposats formalment	85.112	28,05
Paisatges singulars i rellevants inventariats	169.549	56,30
Àmbits exclosos per considerar que ja tenen prou protecció	48.072	15,84
Proposta de paisatges singulars	1.288	0,42
Proposta de paisatges rellevants	121.470	40,04
Proposta de Catàleg de paisatges rellevants i singulars	122.758	40,46

Figura 2. Taula amb les superfícies i els percentatges de cobertura dels espais naturals protegits i de la proposta d'Inventari i de Catàleg de paisatges singulars i rellevants d'Àlaba. Cal fer notar que algunes d'aquestes figures se superposen i que els percentatges es donen respecte del territori històric d'Àlaba.

definició de paisatge aplicada, com és el cas de la selecció dels espais d'alt valor paisatgístic, que ponderava amb excés la maduresa ecològica de les formacions vegetals respecte del seu valor cultural o estètic.

Un vegada feta l'agregació condicionada de les cinc capes de valoració del patrimoni natural esmentades, es varen prendre en consideració tretze cartografies temàtiques més: paisatge, conques visuals, vegetació, patrimoni arquitectònic i arqueològic, parcs naturals, llocs d'interès comunitari, zones d'especial protecció per a les aus, zones humides incloses en el Conveni de Ramsar, àmbits amb inici de procediment d'elaboració de PORN, Pla territorial sectorial d'energia eòlica, Pla director del Camino de Santiago, alteracions ambientals, forests d'utilitat pública, paisatges amb valors immaterials associats. Cadascuna d'aquestes capes temàtiques va rebre un tractament diferent, segons si aportava valors, impactes o amenaces, que no escau detallar aquí. La seva consideració sistemàtica, de forma ponderada, va permetre integrar efectivament la millor informació disponible respecte a Àlaba en la proposta d'Inventari.

La tercera i última etapa va consistir a sostreure de la selecció de paisatges inventariats aquells que es considerava que ja disposen actualment d'un grau de protecció suficient, o sobre els quals no planen amenaces serioses, com els parcs eòlics o les plantacions forestals de creixement ràpid. Amb aquest darrer pas, es va identificar el conjunt dels paisatges que integren el Catàleg de paisatges singulars i rellevants. Aquesta forma de procedir es fonamenta en les dues funcions que s'han volgut atorgar al Catàleg: complementar amb noves aportacions aquells paisatges que ja tenen un nivell de protecció suficient i reforçar altres paisatges que es considerava que tenien un nivell de protecció insuficient davant d'amenaces previsible.

LES PROPOSTES D'INVENTARI I DE CATÀLEG

En termes generals, es considera que el nivell de protecció de què caldria dotar els espais inclosos en el Catàleg de paisatges singulars i rellevants hauria de ser equivalent al dels

“ L'INVENTARI DISTINGEIX DUES CLASSES DE PAISATGES, ELS SINGULARS I ELS RELLEVANTS, QUALITATIVAMENT DIFERENCIATS PERÒ SENSE RELACIÓ JERÀRQUICA



Salt de Gouiuri-Gújulii, exemple de paisatge remarcable. J.M. Mallarach i E. Comas

Política	Propostes
Forestal	Atorgar més importància al valor paisatgístic en l'àmbit de la planificació, la reforestació i l'execució dels aprofitaments forestals
Agrícola	Evitar la consumació de la concentració i la reconcentració parcel·lària i recuperar tanques arbòries i arbustives Mantenir la qualitat del paisatge agrari amb incentius com els de les ajudes agroambientals
Agroforestal	Protegir més efectivament el paisatge agrari i forestal; fomentar la restauració i recuperació de paisatges degradats
Hidrològica	Millorar la protecció paisatgística i ecològica de rius i zones humides, i també dels respectius aqüífers, per mitjà de modificacions en els PTS de zones humides i d'ordenació de marges de rius i riberes, entre altres
Patrimoni cultural	Introduir la consideració del paisatge en la valoració del patrimoni cultural i definir entorns visuals específics de protecció per als elements catalogats
Espais naturals protegits	Reforçar la protecció paisatgística i reduir les amenaces a la integritat del paisatge de l'entorn per mitjà de modificacions en els PORN i els PRUG corresponents i en els espais de la xarxa Natura 2000
Parcs èbics	Evitar l'impacte paisatgístic crític i considerar-lo com un factor que condiciona la implantació de parcs èbics: excloure del PTS èbic els que entren en conflicte amb el Catàleg
Correcció d'impactes paisatgístics localitzats greus	Restaurar els espais catalogats que estiguin afectats per alteracions paisatgístiques greus i localitzades
Avaluació d'impacte ambiental	Considerar de manera sistemàtica l'afectació que els plans, projectes i obres poden tenir en els paisatges catalogats: prevenir i evitar impactes crítics, corregir i compensar la resta

Figura 3. Taula resum de les principals propostes estratègiques del Catàleg de paisatges singulars i rellevants d'Àlaba.

«paisatges protegits» de la categoria V de la UICN, és a dir, similar al dels espais d'interès natural de Catalunya.

En relació amb el sistema d'espais naturals protegits que ja existeix, i amb els espais que el Govern basc ha aprovat incloure a la xarxa Natura 2000, els paisatges singulars i rellevants tindrien el paper de reforç i de complement, per tal de contribuir a establir una futura xarxa ecològica funcional per tota la demarcació d'Àlaba, en coherència amb els principis de la Xarxa Ecològica Paneuropea i del Conveni europeu del paisatge.

En consonància amb els remarcables valors paisatgístics que té el territori històric d'Àlaba, el conjunt dels espais inclosos en l'Inventari de paisatges singulars i rellevants cobreix gairebé el 56% del territori alabès. D'aquests paisatges, però, n'hi ha una part que ja gaudeix d'un nivell de protecció suficient en l'actualitat, sigui per les Directrius d'ordenació territorial del País Basc o per la legislació d'espais naturals protegits, principalment, de manera que el Catàleg en redueix el percentatge fins al 40,5%. Per a valorar adequadament la viabilitat d'aquesta protecció, tanmateix elevada, cal tenir present que el 66,6% d'aquests paisatges correspon a forests catalogades d'utilitat pública, on la legislació forestal vigent ja els confereix un nivell de protecció força estimable.



Pastures amb ovelles de raça lacha prop de Kexaa-Quejada, de les quals s'obté el formatge Idiazábal. J.M. Mallarach i E. Comas



Sierra Salvada-Garobel, des de l'embassament de Maroño, envoltat de rouredes de roure de fulla petita. J.M. Mallarach i E. Comas

PROPOSTES INSTRUMENTALS I ESTRATÈGIQUES PER A ASSOLIR ELS OBJECTIUS DEL CATÀLEG

Després d'identificar i cartografiar els paisatges singulars i rellevants, el pas següent fou l'anàlisi de l'impacte regulador, és a dir, de la incidència que hi tenen les polítiques, els plans i les normes vigents. El País Basc disposa d'un nombre elevat de plans parcials, plans sectorials, plans estratègics i plans directores, no sempre ben coordinats, que tenen una gran incidència paisatgística. De fet, els paisatges actuals en són, en bona part, el fruit, sigui directe o indirecte, per bé o per mal. Per això, es va considerar indispensable avaluar, en primer lloc, la incidència que aquests instruments de planificació tenen en els paisatges inventariats, per tal de valorar si era positiva, neutra o contradictòria amb els objectius de conservació i de restauració. La identificació dels plans o de les normes que hi entren en conflicte és especialment rellevant, ja que permet proposar-hi remeis en origen, que solen ser molt més efectius que no pas l'establiment de noves normes o plans reactius, dissenyats amb posterioritat per contrarestar-ne els efectes negatius no desitjats.

En coherència amb l'anàlisi de l'impacte regulador i del caràcter transversal del paisatge, es va plantejar un sistema comprensiu i multiscalar de propostes, organitzades en tres conjunts.



El primer conjunt comprèn les propostes d'elaboració i modificació de certes normes i instruments de planificació que les anàlisis realitzades varen palesar que són o que poden esdevenir conflictius en relació amb els objectius de qualitat dels paisatges inventariats. Escau destacar la redacció del Pla d'ordenació dels recursos naturals i el Pla rector d'ús i gestió del biòtop protegit de les llacunes de Laguardia; l'aprovació del Pla rector d'ordenació dels recursos naturals del Valle Salado de Añana, i l'aprovació del Pla director del camí de Santiago. Pel que fa a les modificacions, n'hi ha d'entitat i rang molt diferent, com són les relatives a la normativa basca d'avaluació d'impacte ambiental simple i conjunta; la Norma foral forestal d'Àlaba; les polítiques de concentració agrària; les ajudes agroambientals de conservació del paisatge agrari i de conca; el Pla territorial sectorial agroforestal; els plans territorials sectorial de zones humides, de marges de rius i rieres, d'energia eòlica, agroforestal i del patrimoni cultural; els plans d'ordenació dels recursos naturals dels parcs naturals de Gorbeia, Urkiola i Izki, i el Pla rector d'ús i gestió del Parc Natural de Gorbeia.

El segon grup de propostes comprèn les recomanacions per al desenvolupament del Catàleg de paisatges singulars i rellevants, mitjançant diverses figures de planificació i de gestió, definides a posta, que podrien ser impulsades per la Diputació Foral d'Àlaba mateixa. En general, es proposa regir-se pels criteris de prioritats següents: primer, prevenir; segon, neutralitzar; tercer, contrarestar; i quart, compensar les principals tendències negatives detectades. La prioritat d'intervenció s'atribueix als paisatges rellevants que requereixen mesures de conservació activa i que es troben més amenaçats, bàsicament els agraris i fluvials. Els àmbits dels paisatges catalogats s'han definit

a partir de visuals preferents i de conques visuals, fins on ha estat possible, per a millorar l'eficàcia dels plans de reacondicionament, restauració o revaloració. També es proposa una avaluació quinzenal dels resultats de les polítiques impulsades en relació amb el Catàleg, seguint un model d'auditoria de *performance* mixta, interna i externa, amb participació dels sectors implicats i amb el compromís de fer-ne públics els resultats.

El tercer i darrer grup de propostes comprèn les mesures per a la coordinació efectiva de les propostes precedents, centrades en el territori històric d'Àlaba, amb el futur Catàleg de paisatges rellevants del País Basc, que ha d'elaborar el Govern autonòmic basc, i amb iniciatives similars impulsades per les comunitats autònomes adjacents. Tota la documentació que forma l'Inventari i el Catàleg de paisatges singulars i rellevants d'Àlaba ja ha estat lliurada i, al moment d'escriure aquest article, és en fase d'estudi per part dels responsables de la Diputació Foral d'Àlaba.

AGRAÏMENTS

Aquest article és fruit del treball *Inventario de Paisajes Sobresalientes del Territorio Histórico de Álava*, encarregat per la Diputació Foral d'Àlaba el 2003, elaborat sota la direcció d'Elena Gómez Chico, cap de Servei de Medi Ambient i Paisatge de l'esmentada institució. La cartografia i les anàlisis amb sistemes d'informació geogràfica han estat realitzades per l'empresa Geodat@ SL. Els autors agraeixen les aportacions d'una trentena d'experts de la Diputació Foral d'Àlaba, del Govern basc i de diverses entitats i centres de recerca del País Basc, Navarra, La Rioja i Castella i Lleó.

“ EL CONJUNT DELS ESPAIS INCLOSOS EN L'INVENTARI DE PAISATGES SINGULARS I RELLEVANTS COBREIX GAIREBÉ EL 56% DEL TERRITORI ALABÈS ”

referències

○ **Departamento Interuniversitario de Ecología de Madrid i Departamento de Proyectos y Planificación Rural de la Universidad Politécnica de Madrid (1990)**, *Cartografía de Paisaje de la Comunidad Autónoma del País Vasco*, Departamento de Urbanismo, Vivienda y Medio Ambiente del Gobierno Vasco. Inèdit.

○ **Diputación Foral de Álava (1992)**, González Alonso, S. (coord.) et al., *Cartografía de Áreas para la Conservación por su interés ecológico y paisajístico en el Territorio Histórico de Álava*. Inèdit.

○ **Diputación Foral de Álava (1996)**, *Estudio-Diagnóstico sobre la situación de las riberas de los cursos de agua en el Terri-*

torio Histórico de Álava, elaborat per A. Caso i L. Ros de Natur, C.B; P. M. de Francisco, D. Sánchez i I. Tazo, de Ikerketa eta Tecnologia, S.A. Inèdit.

○ **Govern basc (1996)**, *Euskal Autonomi Elkarteko Garrantzizko Espazio Naturean Katalogo Irekia / Catálogo Abierto de Espacios Naturales relevantes de la Comunidad Autónoma del País Vasco*, dirigit per A. Aramburu; direcció tècnica: M. J. Lodeiro i M. Soto del Río; autors: X. Lizaur, G. Morante i M.J. Lodeiro, Servicio Central de Publicaciones del Gobierno Vasco.

○ **Govern basc (2001)**, *Ecobarómetro Social de la Comunidad Autónoma del País Vasco 2001*, Departamento de Ordenación del Territorio, Vivienda y Medio

Ambiente del Gobierno Vasco.

○ **Govern basc (2001)**, *Avance del Plan Territorial Sectorial Agroforestal y del Medio Natural de la Comunidad Autónoma del País Vasco*, Departamento de Agricultura y Pesca.

○ **Govern basc (2002)**, *Medio ambiente en la CAPV, 2001*, Departamento de Ordenación del Territorio y Medio Ambiente.

○ **Govern basc (2000)**, *Euskal Cultura Arloko Lurralde-Planaren Aurrerakina / Avance del Plan Territorial Sectorial del Patrimonio Cultural Vasco*, E. Estradé, M. J. Aróstegui, J.R. Lombera, D. Gil, J. Landa, A. Llamosas i J.R. Pi, Servicio Central de Publicaciones del Gobierno Vasco.

○ **Gurrutxaga, M. (2004)**, *Conectividad ecológica del terri-*

torio y conservación de la biodiversidad. Nuevas perspectivas en ecología del paisaje y ordenación territorial, Departamento de Agricultura y Pesca del Gobierno Vasco, sèrie *Documentos Técnicos*, núm. 103, Vitoria-Gasteiz.

○ **IHOBE Sociedad Pública de Gestión Ambiental (2002)**, *Medio Ambiente en la Comunidad Autónoma del País Vasco 2002. Indicadores Ambientales*, Gobierno Vasco.

○ **Ormaetxea, O. i J. V. de Lucio (1992)**, «Valoración de la calidad del paisaje vasco por la población. Métodos para su consideración objetiva como criterio de conservación», a *Cuadernos de Sección. Historia 20*, pàg. 491-504.