
Un servei de dinamització sòcio-econòmica per a les comarques de muntanya: el cas de l'Alt Urgell

Xavier Llinàs, Josep M. Calvet, Olga Pons i Antoni Cañabate.
Departament d'Organització d'Empreses, Universitat Politècnica de Catalunya

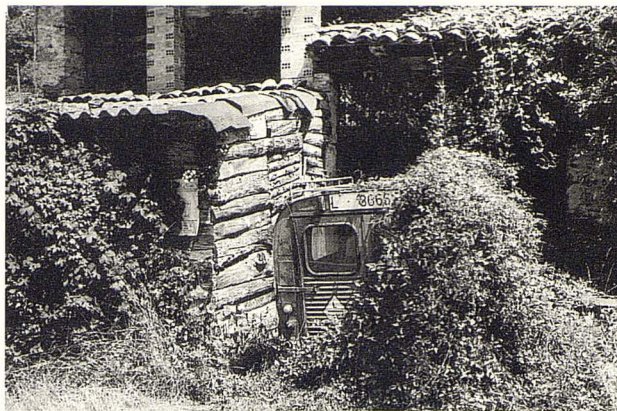


L'agricultura i la ramaderia, fonts de riquesa tradicionals, es troben en regressió a l'Alt Urgell. Les conseqüències d'aquesta regressió s'evidencien de forma clara en un despoblament que repercuteix no sols en el desarrelament de les persones que abandonen la comarca, sinó també en un desequilibri territorial, ja que aquest procés augmenta la congestió de les zones urbanes i industrials i produeix la desatenció de la funció social que tradicionalment han aportat al patrimoni col·lectiu els habitants de les zones de muntanya. La conservació del paisatge i del medi ambient són, en efecte, valors d'interès per al conjunt de la societat; per tant,

la potenciació i recuperació socio-econòmica de les zones de muntanya passa per la recerca d'activitats econòmiques alternatives i complementàries de les activitats agràries i ramaderes tradicionals.

Conscient d'aquests fets, el Consell Comarcal de l'Alt Urgell, en coordinació amb la Direcció General de Planificació i Acció Territorial, va crear un Servei de Dinamització Sòcio-econòmica l'objectiu primordial del qual consistia a realitzar accions que portessin a la creació, l'impuls i la revitalització de les activitats de la comarca. Calia, doncs, fomentar, avaluar i acompanyar iniciatives; promoure el coneixement i l'aprofitament dels programes de

El despoblament de les comarques de muntanya repercuteix no sols en un desarrelament de les persones afectades, sinó també en l'equilibri territorial general, ja que augmenta la congestió de les zones urbanes. Per potenciar i recuperar les comarques de muntanya, al marge dels Plans de muntanya en vigor, cal trobar activitats alternatives i complementàries de l'agricultura i la ramaderia tradicionals. A l'Alt Urgell s'està fent una primera experiència en aquest sentit



foment de l'ocupació i dels ajuts i avantatges establerts per les diferents administracions públiques; organitzar i realitzar activitats de formació i reciclatge dels promotors i responsables de les iniciatives, tant en tècniques pròpies de l'activitat a la que es dediquessin com en la gestió econòmica i financera; crear, finalment, una oficina de promoció o associació d'empresaris.

En tot cas, per establir un servei de dinamització socio-econòmica que actuï de forma eficient sobre un territori, s'ha d'esbrinar quins són els punts més importants que conformen la realitat social i econòmica de la comarca/territori. Per això, d'acord amb el programa de treball establert amb el Consell Comarcal de l'Alt Urgell, es va realitzar una actualització de la diagnosi comarcal acudint a les diverses fonts d'informació disponibles, que s'estructuraven bàsicament en dos vessants: fonts d'informació interna (al Consell Comarcal) i fonts d'informació externa. En una primera fase, l'actualització de la diagnosi comarcal es va centrar en la recollida, sistematització i anàlisi de la documentació externa disponible sobre la comarca. Aquesta documentació es va classificar en tres àmbits d'acord amb l'objecte de l'estudi: documentació referida a l'àmbit de tot Catalunya, documentació desglossada de les comarques de Catalunya i documentació referida als municipis

El primer tipus de documentació, referida a tot Catalunya, va permetre situar la comarca de l'Alt Urgell respecte el seu entorn econòmic i administratiu. El segon tipus de documentació, desglossada per comarques i molt sistematitzada gràcies als treballs de l'Institut d'Estadística de Catalunya (la publicació més representati-

va del qual és l'Anuari estadístic de Catalunya), va situar l'Alt Urgell respecte el seu entorn més immediat, les comarques de muntanya que comparteixen alguns recursos i problemes comuns. El tercer tipus de documentació, la dels municipis, permet situar millor la diagnosi comarcal sobre el territori, amb les seves especificitats. Tota aquesta informació externa, certament fiable i força completa en molts aspectes, s'ha de complementar amb la visió directa, de camp, de les persones que viuen dia a dia la realitat de la comarca i amb informació interna (serveis tècnics, experts, ajuntaments, etcètera), per tal de fer una diagnosi més realista.

El segon pas consisteix a analitzar quins són els punts forts i els punts febles de la comarca amb vista al seu desenvolupament socio-econòmic, enquadrat dins de l'evolució general de l'estructura econòmica. El marc econòmic general (situació del cicle i conjuntura econòmica, canvis estructurals de l'activitat productiva de resultes de la innovació tecnològica, aparició de nous serveis, etcètera) determina unes oportunitats i també unes amenaces per al desenvolupament econòmic. Es tracta, doncs, de situar les fortaleses i les debilitats de la comarca per tal d'aprofitar les oportunitats i evitar les amenaces (gràcies a un pla estratègic d'acció, igual com fan les empreses a mitjà termini).

A partir de les conclusions de la diagnosi socio-econòmica de l'Alt Urgell i d'aquest estudi dels punts forts i febles de la comarca, es van poder avaluar els dèficits i les potencialitats, i iniciar un procés de selecció de tot un seguit de projectes —classificats per sectors d'activitat econòmica— susceptibles de ser desenvolupats,



tenint en compte les avaluacions anteriorment descrites i havent realitzat un seguiment exhaustiu dels programes-marc de les diferents administracions (central, autonòmica i comunitària) que afecten l'àmbit territorial de la comarca per tal d'informar-ne i d'elaborar avantprojectes relacionats amb el desenvolupament socioeconòmic. Aquests projectes, inclosos en un Pla director, aporten suggeriments per millorar la base econòmica de la comarca i l'estructura empresarial de les diferents activitats, tot preparant el terreny per a la implantació a curt termini d'activitats complementàries o iniciatives específiques.

Entre aquests suggeriments podem incloure la millora de l'estructura empresarial de les explotacions lleteres (de subsistència, petits productors, etcètera), l'augment de la dimensió dels ramats de bestiar oví per tal d'aprofitar millor els pasturatges actualment poc aprofitats, i la potenciació d'un tipus d'explotació més gran, integrada en una indústria alimentària que tregui partit de la base artesanal actual. Així mateix, cal destacar que l'activitat econòmica de la comarca de l'Alt Urgell s'orienta en els darrers anys cap a les activitats turístiques i que, per tant, la formació es podria adreçar cap al sector dels serveis, concretament cap a l'hostaleria i el turisme com a especialitats de formació professional a cursar a l'Alt Urgell.

En aquest mateix apartat es podria incloure la planificació de la formació i el reciclatge de persones ja incorporades al món laboral que presenten grans limitacions en la seva formació. Finalment, potser caldria estudiar conjuntament amb l'Administració andorra-

na la reapertura de l'aeroport de la Seu, que a més d'ésser un factor estratègic important, aportaria nous llocs de treball.

■ Projectes específics

Els projectes específics són la concreció del Pla director, o sigui una descripció acurada i concreta de les diferents activitats econòmiques proposades. Un requisit fonamental previ consisteix a assumir el fet que tota activitat puntual que es desenvolupi ha de comptar, de bon començament, amb un grup o iniciativa privats que aportin el finançament adequat per al desenvolupament del projecte.

En aquest apartat cal realitzar tot un seguit d'estudis sobre iniciatives concretes, entre els quals s'inclouen estudis tècnics de viabilitat econòmica, possibles vies d'ajut, aspectes jurídics i fiscals, etcètera. També s'ha de tenir en compte el possible aprofitament dels recursos tant humans com materials que hi ha a la comarca, i el fet que les activitats han de ser de caire complementari i han de contribuir a incrementar la renda dels habitants de la comarca. També en aquest cas el finançament hauria de ser de tipus prioritàriament privat com a inici de qualsevol actuació.

Aquestes actuacions concretes han estat agrupades per sectors d'activitat econòmica juntament amb les actuacions que anomenem "d'acompanyament o complementàries". Així, per al sector primari s'han suggerit projectes relacionats amb la tubercultura amb micorizació simbiòtica, el cultiu de xampinyons i gírgoles, de cargols, voladors d'aus i cunicicultura (conills de bosc), l'explota-



La major dotació d'infraestructures industrials s'ha de concentrar al voltant dels polígons on hi ha actualment indústries i dotar la resta de la comarca de les infraestructures bàsiques (bona electrificació, serveis telefònics per a les poblacions aïllades...)

Per suscitar una certa cultura empresarial es va crear Alt Urgell Initiatives SA. Aquesta empresa estableix contactes amb inversors potencials per tal de crear de noves empreses o ampliar les que ja hi ha, motiva i facilita projectes que puguin sorgir de la iniciativa privada aprofitant les línies d'ajut establertes per les administracions públiques amb aquesta finalitat i, si s'escau, pot participar o assumir directament iniciatives que es considerin d'interès i en les quals no sigui possible o aconsellable el suport de la iniciativa privada



ció de caça intensiva, una piscifactoria o cria de truita autòctona, la producció d'herbes medicinals, de formatges artesanals i mató. Totes aquestes actuacions han d'anar acompanyades d'accions complementàries com poden ser les denominacions de productes "de qualitat comarcal". Podrien ésser objecte d'aquesta denominació aquells productes que de forma ràpida i senzilla es poguessin identificar amb la comarca en general o amb alguna contrada d'aquesta en particular; i que complissin o assolissin unes exigències de qualitat en el procés d'elaboració.

Pel que fa al sector secundari, l'única actuació que es preveu és un estudi per a la reconversió de les activitats relacionades amb la cansaladeria, ja que fins ara les petites instal·lacions que hi ha a la comarca tan sols elaboren productes bullits, tot i que l'assecamment (pernils, llonganisses, fuets, xorissos, etc.) sembla que dona un valor afegit més alt. S'ha realitzat una recopilació de tota la legislació comparada, és a dir estatal, regional i comunitària del sector porcí en general, però posant un èmfasi especial en el subsector que es dedica a la comercialització del producte al detall, i se suggereix de donar prioritat a les accions complementàries, com els ajuts al foment de les activitats industrials, la renovació o ampliació de les instal·lacions, etcètera.

Val a dir que el sector secundari no té una presència preponderant en la comarca de l'Alt Urgell, ja que només representa el 30% de l'ocupació. L'empresa més important del sector industrial és Taurus SA, radicada a Oliana. Pensem que el Pla de dinamització no és la plataforma més adient per a parlar dels problemes i les

solucions per a aquesta empresa, però sí per a apuntar solucions per avançar-nos a un possible empitjorament de la situació, atès que Taurus representa un "monocultiu" empresarial del qual depèn pràcticament la zona sud de la comarca. En altres paraules, l'efecte d'una possible desaparició de l'empresa seria devastador per als municipis d'Oliana i de Peramola, i en menor grau de Coll de Nargó i d'Organyà.

En aquest sentit s'estan realitzant accions per dotar de terreny industrial la localitat d'Oliana, a fi d'ubicar-hi petites instal·lacions i tallers de caire industrial, aprofitant iniciatives individuals ja existents al municipi, i recollint-ne altres de noves que aniran apareixent al voltant d'activitats o professions que han sorgit de l'experiència acumulada de més de 20 anys d'activitat industrial.

A hores d'ara l'Àrea de dinamització econòmica del Consell Comarcal de l'Alt Urgell redacta un informe sobre les possibles activitats de caire econòmic que un municipi de les dimensions i del teixit industrial i comercial d'Oliana podria absorbir; per tal de nodrir el futur polígon industrial municipal. En general, és evident que malgrat que estadísticament l'atur és pràcticament inexistent, la comarca pateix importants mancances en els àmbits de la indústria i dels serveis, i que cal exhaurir totes les possibilitats de millora de les condicions de l'ocupació, actualment és molt precària, sigui mitjançant la implantació de noves empreses o la potenciació de les que ja hi ha.

Creiem que no cal entrar aquí a analitzar en detall la incidència que en l'economia de la comarca té la proximitat d'Andorra,



però és evident que té una importància extraordinària i que presenta molts elements positius però també altres de negatius. Potser el més preocupant és la incertesa, amb vista a un futur no molt llunyà, davant de l'evolució general de l'activitat econòmica i del mercat de treball al país veí com a conseqüència de la incorporació d'Espanya a la CEE i de l'acord entre la CEE i Andorra. En aquest sentit, i malgrat que s'ha de tenir clara consciència de les dificultats que aquest objectiu implica i sense aixecar expectatives massa optimistes, cal plantejar-se amb seriositat i rigor la necessitat de prendre mesures per a la captació i promoció d'iniciatives empresarials.

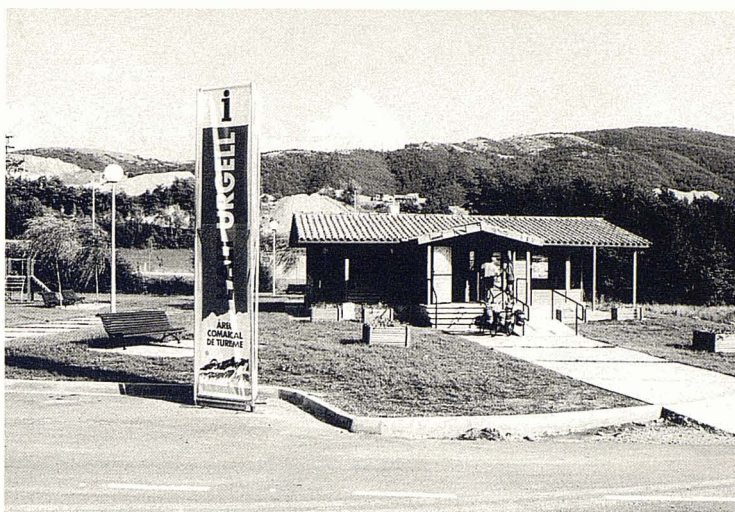
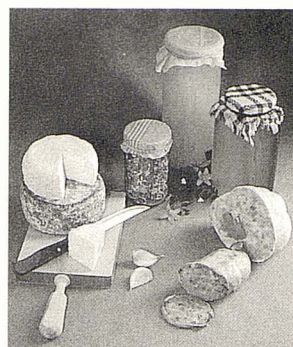
Cal anar a la creació d'un instrument àgil que permeti actuar de forma directa en els temes de promoció. D'aquí la creació de l'empresa Alt Urgell Iniciatives SA, constituïda pel Consell Comarcal. Les actuacions que realitza aquesta empresa són molt diverses, però s'ha de marcar com a objectius de fons la formació d'una certa cultura empresarial, l'establiment de contactes amb inversors potencials per tal de crear de noves empreses o ampliar les que ja hi ha, motivant i facilitant els projectes que puguin sorgir de la iniciativa privada i aprofitant totes les línies d'ajut establertes per les diferents administracions públiques amb aquesta finalitat i, si s'escau, participant en aquestes empreses en la mesura de les seves possibilitats o bé, fins i tot, si arriba el cas, assumint directament, sense participació de particulars, aquells projectes que es considerin d'interès en els quals no sigui possible o aconsellable el suport de la iniciativa privada.

Simultàniament, però, s'han de promoure tota mena d'inicia-

tives puntuals, siguin de dintre o de fora la comarca, i sigui quina sigui la seva magnitud, però posant l'accent (almenys inicialment) en aquells àmbits que per les seves característiques es considerin d'actuació prioritària en el Pla director i presentin més àmplies possibilitats de desenvolupament potencial a curt termini.

Finalment les línies d'acció podrien passar també per:

- La promoció publicitària als mitjans de comunicació, mitjançant l'edició de material divulgatiu i campanyes que identifiquin les diferents activitats ofertes d'una manera global, associant-les amb l'àmbit comarcal en què es desenvolupen.
- La creació de noves activitats i punts d'oferta susceptibles de ser incloses en aquesta línia de promoció, mitjançant campanyes d'informació i de suport als pagesos potencials oferidors d'aquests serveis.
- La gestió d'ajuts i subvencions de les diferents administracions públiques adreçades als serveis i equipaments destinats a la prestació d'aquest tipus de serveis.
- L'establiment d'una central de reserves que coordini les demandes dels usuaris d'aquests serveis amb les places disponibles en cada cas.
- La formació i el reciclatge dels promotors d'aquestes iniciatives i dels seus treballadors tant en tècniques de gestió d'empresa com en les pròpies i específiques de cada activitat, posant especial èmfasi en la potenciació del paper de la dona com agent d'animació socio-cultural.
- La potenciació d'empreses (petites, amb vocació de creixe-



ment) en sectors lligats als avantatges competitius com alimentació (artesanía, qualitat, matèries primeres), fusta (matèries primeres).

- La captació d'alguna gran empresa, per tal d'establir una plataforma que creés efectes d'arrossegament productiu, tecnològic i empresarial.
- La potenciació de les empreses constructores, radicades a la comarca, per tal d'agrupar esforços amb vista a projectes de gran envergadura.

■ Serveis, turisme i esports

Sense perdre de vista la possibilitat de promoure activitats empresarials en els àmbits de la indústria i dels serveis, sembla evident que, atesa l'existència d'una demanda important i segons les característiques de la comarca, el sector que presenta més recursos potencials per a un immediat i fàcil desenvolupament adreçat especialment als petits nuclis de població, és el relacionat amb l'activitat turística, especialment l'anomenat turisme rural o turisme verd.

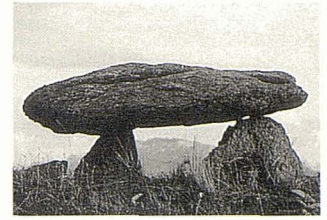
Aquest tipus de turisme va associat, en bona mesura, als esports d'aventura i risc —ala de pendent, descens de barrancs, ala delta, vol amb ultralleugers, senderisme, bicicleta de muntanya, piragüisme, etcètera— i a l'oferta d'hostalatge en cases de pagès i altres activitats complementàries com són l'excursionisme, les rutes culturals, etcètera. Per als habitants dels petits nuclis, aquestes activitats han d'ésser font d'un desenvolupament integral, especialment en els aspectes social i cultural, que va molt més enllà de l'obtenció d'una

remuneració per l'exercici d'una activitat econòmica lucrativa. En efecte, al marge de les dificultats merament materials que comporta l'economia tradicional, tal vegada sigui l'aïllament i la soledat el factor que més decisivament ha impulsat moltes persones a abandonar la muntanya cercant millors oportunitats.

En altres paraules, l'exercici d'activitats relacionades amb el turisme rural ha de constituir no solament una font d'ingressos complementària de les activitats tradicionals que faci menys penosa la supervivència en aquestes zones, sinó també una via de relació social que contribueixi al millor desenvolupament integral dels seus habitants especialment, com s'ha dit, en els aspectes social i cultural.

Moltes de les activitats relacionades amb el turisme rural que s'han esmentat tenen a la comarca àmplies possibilitats de desenvolupament i, d'altra banda, ja hi ha en aquest moment una sèrie d'iniciatives d'aquests tipus que, per la seva petita dimensió, no poden configurar-se pròpiament com empreses turístiques però que amb suport i convenientment promocionades des del punt de vista organitzatiu i publicitari, poden constituir un nucli que permeti dissenyar una oferta turística global i conjunta orientada a un públic cada cop més nombrós, interessat pel contacte amb la natura i sensibilitzat per la necessitat d'apropar-se a les zones rurals.

Aquest tipus d'oferta resulta especialment compatible amb les característiques del nostre territori i els recursos potencials, tant d'ordre natural, paisagístic o cultural, que es tracta d'aprofitar però la principal dificultat amb que es topa a l'hora de tirar endavant



aquestes activitats és la manca de capacitat econòmica d'aquests petits empresaris per a assumir aïlladament els costos, i les dificultats tècniques que comporta una tasca de promoció que tingui la projecció necessària per a impactar en els potencials usuaris d'aquesta oferta turística. Aquest conjunt de consideracions fa pensar que s'hauria d'impulsar des del Consell Comarcal l'activitat de promoció ja esmentada.

És, doncs, en el sector terciari on es preveuen la major part de les actuacions, centrades sobretot en el turisme o en les activitats relacionades amb aquest. Per això dins de l'Àrea de Dinamització socio-econòmica de l'Alt Urgell s'ha realitzat un inventari exhaustiu de les activitats relacionades amb els serveis, el turisme i l'esport per tal de millorar l'oferta actual o fer noves propostes que cobreixin possibles buits. S'han suggerit, entre altres possibilitats:

- La creació d'un servei integrat de reserves que donarà suport a totes les activitats relacionades amb el turisme en general, i en particular a les especialitats que podem denominar de risc i aventura, entre les quals podem esmentar l'ala de pendent, l'ala delta, el descens en bot, el salt de pont, les excursions amb bicicletes tot terreny, el vol amb ultralleugers o autogirs i el piragüisme.

- El foment de l'agroturisme, és a dir, de totes les activitats turístiques que es poden practicar, i estan relacionades, en el marc de l'explotació agrària. Actualment hi ha deu residències-casa de pagès ubicades a set municipis de la comarca. Pensem que aquesta és una activitat que s'ha de promoure i que pot ésser una bona sor-

tida per a parelles joves que vulguin complementar la renda de la seva explotació agrària.

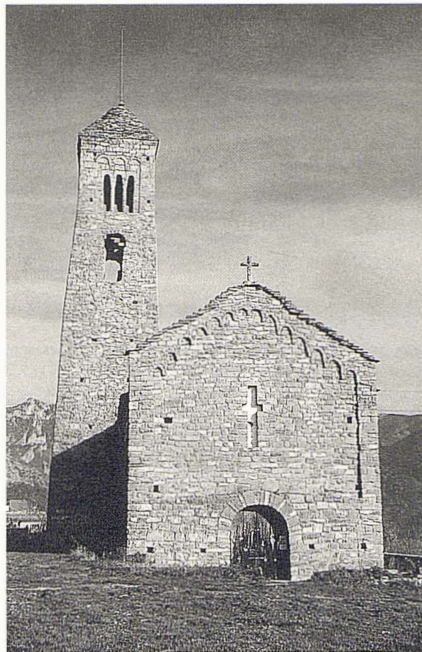
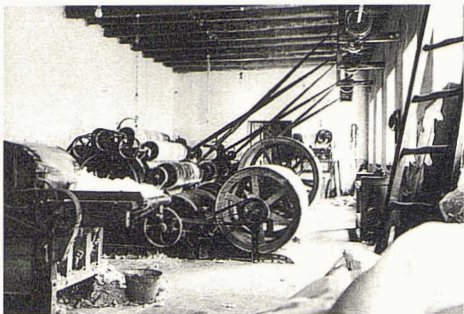
- El foment de l'esquí nòrdic a les estacions de Tuixén-la Vansa i Sant Joan de l'Erm. En aquesta activitat la comarca de l'Alt Urgell és pionera a l'Estat espanyol, ja que l'estació de Sant Joan de l'Erm va ser la primera del país. És, doncs, un dels grans recursos turístics de la comarca que sens dubte s'ha de potenciar.

- El foment del turisme de natura, que comprèn tot un seguit d'activitats que tenen a veure amb el lleure i la natura: excursionisme didàctic i rutes turístiques alternatives, excursions a cavall, esquí de rodes, bicicleta tot terreny, escalada, tresc, esquí, trineus, etc.

- El foment de les cases de colònies. Actualment ja hi ha tres cases de colònies a la comarca, situades als municipis de Tuixén i Arsèguel. N'hi ha també una en curs d'instal·lació a Coll de Nargó, que a hores d'ara ja ha realitzat l'estudi de viabilitat i ha demanat les subvencions al Departament d'Agricultura, Ramaderia i Pesca, acoïllint-se al programa 5b.

- La creació d'una botiga turística. En aquests moments s'han tramitat els documents per a demanar una subvenció al Departament de Comerç, Consum i Turisme de la Generalitat per tal de dur a terme aquesta iniciativa.

Totes aquestes activitats han d'ésser focus d'atenció especial en aquesta comarca i han d'anar acompanyades de diverses activitats de suport. Es proposa, doncs, la difusió d'una imatge corporativa i de promoció comarcal, i cal subratllar, en aquest aspecte, que l'àrea de desenvolupament socio-econòmic de l'Alt Urgell va



A la comarca hi ha un grup d'experts en qüestions agrícoles, en concret a l'oficina comarcal d'agricultura. Tot i així, des del Consell Comarcal es poden canalitzar les consultes i establir vincles estrets d'informació i col·laboració en temes puntuals. Fruit d'això són els cursos mixtos que s'han realitzat a l'Escola de Capacitació Agrària de Bellestar

L'ajut a l'artesanat és un dels objectius d'un servei de dinamització juntament amb altres accions de promoció industrial que es concreten, de vegades, en una oferta d'informació sobre ajuts i subvencions

completar en el darrer exercici la primera fase de la campanya de promoció de la comarca amb tot un seguit d'iniciatives com la creació del logotip de la comarca, l'edició de material gràfic amb el logotip, la impressió d'adhesius, pins i samarretes, i edició de vídeos. També s'ha proposat la retolació amb la imatge corporativa, que quedarà acabada en aquest exercici, dels nuclis principals i secundaris de la comarca, juntament amb els paratges i monuments de major interès. Una altra activitat de suport és, dins d'aquest apartat, el seguiment dels ajuts relacionats amb les activitats comercials i turístiques.

La tercera actuació de suport està relacionada amb la preservació de la natura. S'hauran de revisar i seguir molt de prop temes com el sanejament, el control dels abocadors, les ordenances municipals en temes d'edificació, ordenació i imatge dels municipis, el control de l'acampada lliure, etcètera. És evident que si és vol posar l'èmfasi en el turisme i la segona residència amb campanyes de promoció de la comarca, la condició bàsica és que l'entorn sigui cuidat posant-hi els mitjans que calguin.

■ Requisits per a la creació d'una àrea de dinamització

L'existència d'una voluntat política i el convenciment de la importància de la dinamització són requisits indispensables per al funcionament d'un servei d'aquest tipus. Si no fos així, es dificultaria l'aportació dels mitjans tant humans com materials necessaris per a dur a terme aquesta feina, de manera que quedaria diluïda entre la

gran varietat de tasques —de vegades molt administratives— que realitza qualsevol Consell Comarcal.

Per al bon funcionament del servei s'ha de tenir un contacte molt estret amb els membres de la Comissió de dinamització econòmica, atès que aquesta està formada per batlles i consellers de la comarca que estan molt a prop de la problemàtica sotmesa a estudi i que, per tant, poden ésser les millors "antenes" de l'esmentat servei. També és important el treball de camp per tal de conèixer més de prop els problemes concrets de la comarca. Així, es pot contactar amb els "coneixedors" (batlles, consellers, empresaris, etcètera), la qual cosa permet polsar molt de prop la realitat de l'entorn.

Seria també desitjable que es tinguessin en compte algunes restriccions com l'aprofitament dels recursos humans i materials actuals a la comarca o el fet que les activitats han d'ésser de caire complementari perquè contribueixin a incrementar la renda dels habitants de la comarca. Igualment, el finançament per emprendre qualsevol actuació ha de ser prioritàriament de caràcter privat.

En el cas concret de l'Alt Urgell, aquella voluntat política a què fèiem referència ja es donava quan es va engagar el projecte. Fruit d'això han estat els avenços i les realitzacions que en aquest darrers tres anys ja s'han fet en aquest camp mitjançant la Comissió Informativa de Promoció i Foment de l'Activitat Sòcio-econòmica. Per això, la nostra proposta concreta per a l'Àrea de Dinamització de l'Alt Urgell es fonamenta en gran mesura en l'experiència acumulada en aquests temes pel Consell Comarcal.



La nova seu del Consell Comarcal de l'Alt Urgell, instal·lat a la Torre Alsina, construïda al voltant de l'any 1900 sobre un terreny anomenat Camp del Portal de la Princesa. Ha tingut diferents usos al llarg de la seva

història: cafè, hotel, calabós al soterrani durant la guerra civil i finalment, a partir dels anys 50, estació d'autobusos. El 1989 va ser rehabilitat per la Direcció General d'Arquitectura i Habitatge

Una restricció de partida és, doncs, l'aprofitament al màxim de l'estructura ja existent així com l'absorció de temes i de personal de la ja esmentada Comissió Informativa de Promoció i Foment de l'Activitat Sòcio-econòmica. Així, proposàvem una Àrea que fos fruit d'una sèrie d'agrupacions de temes, accions i tasques. Algunes d'elles -la majoria- ja existien, mentre que d'altres es proposaven de bell nou. Posteriorment es realitzarà l'assignació de cadascuna d'aquestes tasques a una persona en concret, per la qual cosa s'haurà de definir el perfil del lloc de treball, el seu nivell acadèmic i la seva dedicació.

■ Les tasques del servei

Agricultura: els diferents temes que es poden abordar en aquest àmbit no es poden tramitar directament per part del personal de l'Àrea, ja que a la comarca hi ha un grup d'experts en aquests temes, en concret a l'oficina comarcal d'agricultura. Tot i així, des del Consell Comarcal es poden canalitzar les consultes al mateix temps que es poden establir vincles estrets d'informació i col·laboració en temes puntuals. Fruit de l'anterior són els cursos mixtos que es realitzen a l'Escola de Capacitació Agrària de Bellestar.

Indústria: permisos. No es tracta en especial de dur a terme els tràmits, sinó d'oferir-ne informació. Ajuts i subvencions dins de l'àmbit d'aquest sector d'activitat (noves empreses, millora dels establiments, R+D, etcètera). Accions de promoció industrial dins el

conveni amb el Departament d'Indústria o bé promoció i ajut a l'artesania.

Comerç: accions sobre informació genèrica als comerciants, promoció, cursos i jornades (associacions de botiguers). Tramitació dels ajuts de modernització, informatització i normalització.

Accions de promoció laboral: cursos de formació d'ocupació, ajuts per a la contractació a ajuntaments i associacions diverses sense ànim de lucre, foment de l'autoocupació, cooperativisme, intercanvis internacionals i informació professional.

Turisme: Informació sobre la normativa vigent i els ajuts que s'oferixen a residències-casa de pagès, hotels i restaurants, càmpings i càmpings-masia, cases de colònies, albergs i esports de natura; disseny de rutes turístiques i circuits artesanals; disseny d'accions per als anys propers; inventari i seguiment dels recursos naturals i turístics de la comarca; promoció de la comarca a l'exterior; imatge corporativa, disseny, edició i reedició de material gràfic i d'àudiovisuals sobre la comarca; seguiment de la retolació i de la senyalització comarcal; informació turística a institucions i a particulars. Probablement també fora interessant coordinar totes aquestes accions mitjançant una central de reserves, relacionada amb botigues turístiques comarcals situades a les entrades naturals de la comarca, que donarien informació sobre aquesta comarca i on també es podrien exposar productes artesans típics. Com ja s'ha comentat abans, i en especial a l'apartat sobre els punts forts i febles de l'Alt Urgell, el sector turístic és el que ofereix sens dubte més possibilitats de desenvolupament.