

# Datos sobre los euménidos que pueblan el Pirineo de Lérida (Hymenoptera Eumenidae)

POR

F. VERGES SERRA

Con el propósito de estudiar los euménidos que habitan los Pirineos, en verano de los años 1967-68 efectué una campaña entomológica por varias localidades del Pirineo de Lérida, habiendo podido recolectar de esta familia de Himenópteros, una colección bastante numerosa de ejemplares, en la que están representadas 26 especies, una de ellas nueva para la fauna de España. A continuación doy la relación de las especies capturadas con algún comentario especialmente sobre morfología y coloración en varias de las especies que considero más interesantes.

Agradezco la colaboración del Dr. SOIKA de Italia, por la determinación de alguna especie dudosa, asimismo al Dr. BOLÓS del Instituto Botánico de Barcelona por la determinación de las plantas que se citan.

## **Eumenes mediterraneus** KRIECHBAUMER, 1879

1 ♀, Bohí a 1.230 m, 16-VII-68.

## **Eumenes papillarius** CHRIST, 1791 var. **monticola** Bl. 1956.

6 ♀♀, 13 ♂♂, Bohí, VIII-67 y 68; 1 ♂, Tahull a 1.400 m. 14-VII-67; 1 ♀ y 1 ♂, Castelló de Tor a 900 m., VIII-67.  
Algunos ejemplares capturados en *Rubus*.

## **Eumenes subpomiformis crassipunctatus** BLÜTHGEN, 1956.

1 ♂, Bohí, 30-VII-67; 1 ♂, Castelló de Tor, 11-VIII-67; 1 ♀ Viella a 900 m., 30-VII-68.

## **Eumenes pomiformis barbatulus** BLÜTHGEN, 1953.

1 ♂, Bohí, 7-VIII-67; 1 ♂, Tahull, 14-VIII-67; 1 ♀, Parque Nacional de Aigües Tortes a 1.830 m., 17-VII-67

## **Eumenes coarctatus** LINNAEUS, 1758

2 ♀♀, Bohí, 29-VII-67; 1 ♂, Tahull, 14-VIII-67; 1 ♀, Bohí 15-VIII-68.  
El ejemplar de Tahull capturado en las flores de *Clematis vitalba*.

**Eumenes pedunculatus** PANZER, 1799.

1 ♀, Bohí, 15-VIII-67; 1 ♀, Lago de San Mauricio a 1.900 m., —Espot—, 22-VII-68; 1 ♀, 1 ♂, Lago de Ratera a 2.200 m. —Espot—, 25-VII-68.

**Katamenes arbustorum** PANZER, 1799.

1 ♀, Bohí, 27-VII-67; 1 ♀, Espot, 24-VII-68; 1 ♀, Viella a 900 m., 27-VII-68.

**Odynerus (Symmorphus) crassicornis** PANZER, 1796.

2 ♀♀, Bohí, 30-VII-67; 1 ♀, 2 ♂♂, Bohí, 1-VIII-67.

La ♀ se diferencia fácilmente de la ♀ de *O. murarius nidulator* SAUSS. por tener las dos fosetas de detrás de los ocelos mucho más pequeñas y muy separadas, apenas tan grandes como los ocelos.

Habita en la montaña y llano.

**Odynerus (Symmorphus) elegans** WESMAEL, 1833.

1 ♀, Bisiberri a 2.200 m., 14-VIII-68.

**Ancistrocerus auctus** FABRICIUS, 1793 (= *renimaculatus* LEPELETIER, 1841).

Según el Dr. SOIKA, el nombre de *auctus* tiene prioridad sobre el de *renimaculatus* (Véase: *Notulae Vespilogicae* XXIV-XXVI, 1966, pág. 84).

1 ♀, Castelló de Tor a 900 m., 11-VIII-67.

**Ancistrocerus parietum** LINNAEUS, 1758.

1 ♂, Bohí, 7-VII-67; 1 ♀, Bohí 27-VII-67; 1 ♂, Bohí 15-VIII-67.

La ♀ con los lados del pronoto espinosos (fig. 8). El ♂ con el clipeo un poco más cuadrado que en *A. longispinosus* SAUSSURE y con el ápice un poco más escotado (fig. 11).

**Ancistrocerus longispinosus** SAUSSURE, 1855 (= *gazelloides mediterraneus*, BLÜTHGEN, 1952).

El Dr. SOIKA dice que el holotipo de esta especie se encuentra en el Museo de París y pertenece a la forma actualmente llamada *gazelloides mediterraneus* BL. (Véase A. SOIKA *Notulae Vespilogicae* XXIV-XXVI, 1966 págs. 83-84).

1 ♂, Caldes de Bohí a 1.500 m., 30-VII-67; 7 ♀♀, 13 ♂♂ Bohí, VIII-67; 2 ♀♀, 6 ♂♂, Parque Nacional de Aigües Tortes, VIII-67.

Los ejemplares de Bohí capturados en *Petroselinum sativum*, los de Aigües Tortes en *Linaria repens*.

**Ancistrocerus oiventris** WESMAEL, 1836.

5 ♀♀, 3 ♂♂ Parque Nacional de Aigües Tortes VIII-67; 1 ♂, Caldes de Bohí, 10-VIII-67.

El ♂ de esta especie se reconoce fácilmente por el ápice del clipeo profundamente escotado.

**Ancistrocerus claripennis** THOMSON, 1874.

12 ♀♀, 18 ♂♂, Bohí, VII-VIII, 67-68; 3 ♀♀, 7 ♂♂ Caldas de Bohí VIII-67; 2 ♀♀, 15 ♂♂, Parque Nacional de Aigües Tortes, VIII-67; 2 ♀♀, 1 ♂, Tahull, VIII-67; 1 ♀, Castelló de Tor, 11-VIII-67; 4 ♀♀, 3 ♂♂, VII-68, Viella; 1 ♀, Espot, 21-VII-68.

Las ♀♀ capturadas tienen todos los terguitos del abdomen con faja amarilla y los lados del pronoto no son espinosos como en *A. parietum* L.

Parece que solo vive en zonas elevadas.

Muchos de los ejemplares capturados en Aigües Tortes estaban posados en las flores de *Linaria repens* y los capturados en Bohí en *Petroselinum sativum* (Perejil de huerta).

**Ancistrocerus escoticus iberogallicus** BLÜTHGEN, 1956.

Según BLÜTHGEN la forma tipo-nominal *A. escoticus* CURTIS es de Europa Central y la subsp *iberogallicus* BL. del Sur de Francia y España, tiene pequeñas diferencias de coloración y punteado del cuerpo, pero me pregunto si en realidad se tratará de una subespecie o más bien una forma de color sin valor taxonómico, habida cuenta de las grandes variaciones de color que presentan los Euménidos, como sólo he capturado 1 ♀ y los ♂♂ también tienen las características que dice BLÜTHGEN (sólo los ♂♂ tienen las tégulas completamente negras y BLÜTHGEN dice tégulas en más o menos extensión manchadas de amarillo) sigo la pauta marcada por BLÜTHGEN, esperando que nuevas capturas nos aclaren esta incógnita. Véase BLÜTHGEN: *Portuguese and Spanish wasps* 1953, n.º 240, págs. 8-9.

1 ♀, 15 ♂♂, Parque Nacional de Aigües Tortes, VIII-67.

Este *Eumenidae* de pequeño tamaño, 7-12 mm., se reconoce fácilmente por presentar en la zona basal del primer terguito una profunda escotadura como *A. nigricornis* CURTIS, además tiene los tres primeros terguitos del abdomen con faja apical amarilla. El clípeo de la ♀ capturada es negro con mancha amarilla a cada lado de sus ángulos basales, mandíbulas negras con mancha amarilla basal, escapo negro, fémures negros con un pequeño espacio hasta las rodillas rojizo amarillento, en el primer par además de este color hay amarillo puro y en más extensión. Tibias y tarsos amarillos. Tórax, con una estrecha faja en el pronoto, las tégulas son en parte amarillas. El ♂ con los dibujos del cuerpo parecidos, pero con el clípeo, escapo y mandíbulas amarillas, tégulas completamente negras. El clípeo casi tan ancho como alto (fig. 9).

**Ancistrocerus** sp. aff. **scoticus** CURTIS.

1 ♂, Parque Nacional de Aigües Tortes, 6-VIII-67.

**Ancistrocerus triphaleratus** SAUSSURE, 1856.

1 ♀, 1 ♂, Parque Nacional de Aigües Tortes, 17-VIII-67.

La ♀ capturada presenta el abdomen con los tres primeros terguitos con faja amarilla. El ♂ con los cuatro primeros terguitos con faja y fácil de separar de todas las otras especies por el último artejo de las antenas muy grueso y largo, con el ápice redondeado.

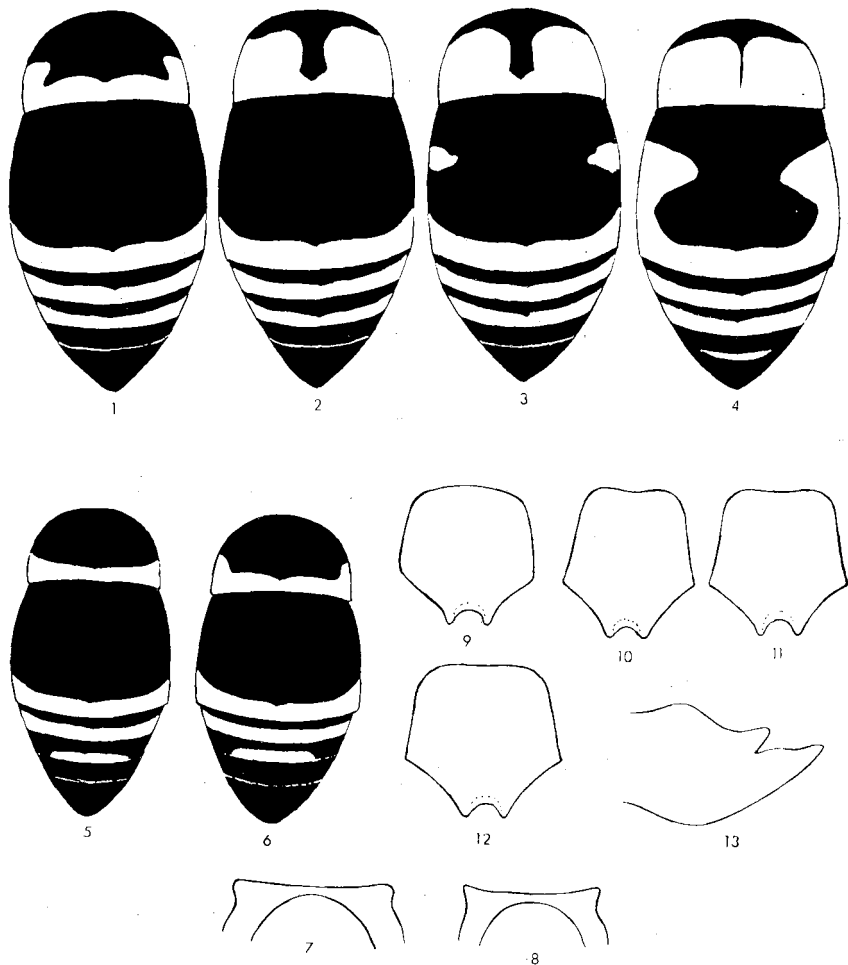
Capturados en *Linaria repens*.

**Oplomerus spinipes** LINNAEUS, 1758.

1 ♀, Lago de San Mauricio —Espot— a 1.900 m., 22-VII-68.

**Parodontodynerus ephippium** KLUG, 1817 (= *dubius* SAUSSURE, 1852)  
(= *Schultessi* DUSMET, 1903).

1 ♀, Caldas de Bohí 1.500 m., 3-VIII-68.



Figs. 1-4. *Euodynerus* (*Pareuodynerus*) *notatus* J. Variación cromática del abdomen.  
 Figs. 5-6. *Euodynerus* (*Pareuodynerus*) *quadrifasciatus* F. Variación cromática del abdomen.  
 Figs. 7-8. Parte anterior del pronoto de la ♀ en : 7, *Ancistrocerus longispinosus* SAUSS.; 8, *A. parietum* L.  
 Figs. 9-12. Contorno del clipeo del ♂ en : 9, *Ancistrocerus escoticus iberogallicus* BL.; 10, *A. longispinosus* Sauss.; 11, *A. parietum* L.; 12, *A. claripennis* TH.  
 Fig. 13. Contorno de las mandíbulas de la ♀ del *Pseudomicrodynerus parvulus* HERRICH-SCHAEFFER.

**Pseudepipona (Trichepipona) lativentris SAUSSURE, 1856.**

1 ♀, Bohí 29-VII-67.

Capturado en las flores de *Achilea millefolium*.

**Euodynerus (Pareuodynerus) notatus JURINE, 1807.**

1 ♀, 1 ♂, Bohí, VIII-67; 1 ♀, Espot 24-VII-68; 17 ♀♀, 2 ♂♂ Viella, VII-68; 1 ♀, 1 ♂, Parque Nacional de Aiguies Tortes, 4-VIII-68.

Esta especie tiene los dibujos amarillos del cuerpo muy variados, especialmente en el abdomen (figs. 1-4). En el tórax hay una estrecha faja en el pronoto y otra en el postescudete, a veces también con dos manchas pequeñas en el escudete y una manchita en la parte superior de las mesopleuras, además se pueden hallar algunos ejemplares y especialmente los que presentan el abdomen muy manchado de amarillo con dos pequeñas líneas verticales en el centro del mesonoto. Las tégulas de la ♀ amarillo sucio con mancha central ocre; encima de los ocelos, en el vértex, con una foseta pilosa más ancha que el grupo de los ocelos. El ♂ con el escapo y clipeo amarillos y sin la foseta pilosa en la cabeza.

La llamada subsp. *pubescens* TMS., 1870, basada en la coloración más reducida del abdomen (figs. 1-2) y sin las manchas del centro del mesonoto no tiene valor taxonómico.

Parece ser especie propia de zonas elevadas. Por los ejemplares capturados en Viella, quizá sea abundante en dicha localidad en la que solamente cazé tres días.

**Euodynerus (Pareuodynerus) quadrifasciatus FABRICIUS, 1793.**

3 ♀♀, 1 ♂, Lago de San Mauricio —Espot—, 22-VII-68.

Con el cuerpo menos robusto que la especie anterior y dibujos del cuerpo más escasos. La ♀ con una faja estrecha en cada uno de los cuatro primeros terguitos del abdomen, la del cuarto no llega a los lados (figs. 5-6). En el tórax con faja en el pronoto y otra en el postescudete estrechas, y mancha en las mesopleuras.

Parece ser especie de zonas frías.

**Leptochilus (Lionotulus) tarsatus SAUSSURE, 1856.**

1 ♀, Bohí, 29-VII-67; 1 ♀, Bohí, 3-VII-67; 1 ♂, Espot, 21-VII-68.

**Pseudomicrodynerus parvulus HERRICH-SCHAEFFER, 1838.**

1 ♀, Bohí, 30-VII-67.

Tiene el cuerpo muy alargado y las antenas muy claviformes; dibujos del cuerpo escasos. Mandíbulas de la ♀ capturada muy anchas y con dos dientes (fig. 13). Clipeo mucho más ancho que largo, su borde apical muy escotado.

Parece raro en Cataluña.

Visita las flores de *Achilea millefolium*.

**Allodynerus floricola SAUSSURE, 1852.**

1 ♂, Bohí, 30-VII-67.

Parece raro en montaña, siendo en el llano abundante, especialmente en la llamada Maresma Catalana.

***Stenodynerus laticinctus* SCHULTHESS, 1897.**

Según VAN DER VECHT, el género *Stenodynerus* de SAUSSURE, 1863, tiene prioridad sobre el género *Nannodynerus* de BLÜTHGEN, 1938. Véase VAN DER VECHT, 1966, *Notes on Palearctic Eumenidae (Hym.) Ent. Berch. Deel.* 26-IX, pág. 163.

1 ♀, Parque Nacional de Aigües Tortes, VIII-67; 1 ♀, Lago de Ratera —Espot— a 2.200 m., 25-VII-68.

El ejemplar capturado en Aigües Tortes estaba posado en las flores de *Thymus serpyllum* subsp. *pulegioides*.

Nueva para España.

Esta especie de pequeño tamaño (8 mm. de long.) tiene el cuerpo muy alargado y escasos dibujos amarillos. Son amarillos: Un punto entre las antenas, otro más pequeño detrás de los ojos; dos manchas relativamente grandes en el pronoto, faja en el postescudete, tégulas con mancha ocre central y mancha en las mesopleuras; abdomen con faja apical relativamente ancha en los dos primeros terguitos; en los esternitos sólo tiene faja el segundo y muy delgada; patas a partir de las rodillas amarillo rojizo. El clipeo un poco más ancho que alto y con el ápice poco escotado; el segundo terguito del abdomen brillante con puntos escasos pequeños y superficiales.

El ejemplar tipo descrito por SCHULTHESS tiene los dibujos del cuerpo blancos y patas rojizas. Remité al Dr. SOIKA los dos ejemplares capturados en los Pirineos y me comunicó que las diferencias que las diferencias con el tipo de SCHULTHESS capturado en los Alpes sólo estaban basadas en la coloración y así según mi parecer no constituye una subespecie. Guardo en mi colección ejemplares de *Cerceris interrupta* PANZER (*Hym. Sphecidae*) de los Pirineos con los dibujos del abdomen blancos, en cambio, dos ejemplares capturados en San Hilario de Sacalm (Gerona) a 830 m., nos muestran estos dibujos francamente amarillos. 1 ejemplar de *Rhynchium oculatum* F. (*Hym. Eumenidae*), capturado en Fuengirola (Málaga) tiene el tórax y abdomen rojo ferruginoso, que constituye una novedad, pues otros ejemplares de la misma localidad nos muestran el mesonoto completamente negro y otros de la región catalana además del mesonoto negro tienen en el abdomen manchas apicales en los lados del segundo terguito de color amarillo, otros ejemplares las tienen en el tercero y a veces hasta en el sexto, y no digamos de las grandes variaciones de *Cerceris flaviventris* LIND., con el abdomen manchado de amarillo y negro formando fajas, con ejemplares que el negro y amarillo se vuelve rojo hasta tener el abdomen completamente rojo sin trazas de amarillo y negro especialmente en las hembras. Los ejemplares fueron capturados en una localidad de Cádiz.

A este respecto es interesante consultar el estudio de BEAUMONT: *La variation géographique de Cerceris flaviventris* LIND.

Todas las especies de Euménidos que se citan en este trabajo procedentes del Parque Nacional de Aigües Tortes y que visitan las flores de *Linaria repens* han sido capturadas en la carretera que llega al parque, desde Estany Llebeta. Las plantas están agrupadas, formando matas, aquí y allá cerca del camino; el terreno es árido y pedregoso.

## BIBLIOGRAFÍA

- ANTIGA, P.; y BOFILL, J. M.  
1903. — *Catalach de Insectes de Catalunya: Hymenopters Vespids*. Institució Catalana de Ciències Nat. Barcelona.
- BERLAND, L.  
1928. — *Hyménoptères vespiformes. II Faune de France*, 19 Lechevalier, París, págs. 1-95.
- BEAUMONT, J.  
1953. — La variation géographique de *Cerceris flaviventris* LIND. (*Hym. Sphecidae*). *Mem. Estd. Mus. Zool. Univ. Coimbra*. n. 217, págs. 1-8.
- BLÜTHGEN, P.  
1953. — Portuguese and Spanish wasps. *Mem. Estd. Mus. Zool. Univ. Coimbra*, n. 218, págs. 1-23.  
1956. — Portuguese and Spanish wasps. *Mem. Estd. Mus. Zool. Univ. Coimbra*. n. 240, págs. 1-22.  
1961. — Die Faltenwespen Mitteleuropas. *Abb. dt. Akd. Wiss. Berl. Klasse für Chemie, Geologie und Biologie*, págs. 1-248.
- CEBALLOS, G.  
1955. — *Catálogo de los Himenópteros de España*. Instituto Español de Entomología, C.S.I.C.; Madrid, 553 págs.  
1959. — Primer suplemento al Catálogo de los Himenópteros de España. *Eos*, 35, páginas 215-242.
- DUSMET, J. M.  
1903. — Véspidos, Euménidos y Masáridos de España. *Mem. Real. Soc. Esp. Hist. Nat.*, págs. 119-225.  
1904. — Euménidos de España. Primer suplemento. *Bol. R. Soc. Esp. Hist. Nat.*, páginas 125-136.  
1909. — Véspidos, Euménidos y Masáridos de España. Suplemento segundo. *Mem. del Primer Congreso de Nat. Españoles*. Zaragoza, págs. 163-184.  
1917. — Véspidos, Euménidos y Masáridos de Marruecos. *Mem. R. Soc. Esp. Hist. Nat.*, págs. 343-383.
- GINER-MARÍ, J.  
1945. — *Himenópteros de España. Fam. Vespidae, Eumenidae*, etc. Instituto Español de Entomología, C. S. I. C. Madrid, 145 páginas.
- GIORDANI SOIKA, A.  
1941. — Contributo alla conoscenza degli *Eumenes* mediterranei e descrizione di una nuova *Afreumenes* etiópica. *Mem. Soc. Ent. Ital.* vol. XX, págs. 97-108.  
1965. — Notulae Vespilogicae XXI *Eumenes* paleartici nuovi ó poco noti. *Boll. Soc. Ent. Ital.* vol. XCIV, págs. 13-17.  
1966. — Notulae Vespilogicae XXIV-XXVI. *Boll. Mus. Civ. St. Nat. Venecia*, vol. XVIII, págs. 81-95.
- GUIGLIA, D.  
1948. — Descricione di un nuovo *Ancistrocerus* della Sardegna e note per una revisione della especie del gruppo dell'*A. parietum*. *Mem. Soc. Ent. Ital.*, págs. 84-90.
- SCHULTHESS, A. v.  
1897. — Fauna insectorum Helvetiae. *Hymenoptera*, Fam. *Diploptera*. Schaffausen (Rothermel), pág. 86.
- VECHT, J. VAN DER,  
1966. — Notes on Palaearctic *Eumenidae* (*Hymenoptera*). *Ent. Berich. Deel.* 26, 1, IX, págs. 161-163.  
1968. — Notes on some European *Eumenes*-species (*Hymenoptera Eumenidae*). *Ent. Berich. Deel.* 28, 1, IV, págs. 68-80.
- VERGÉS, F.  
1967. — Algunos *Eumenidae* capturados en Granada (*Hymenoptera*). *Miscelanea Zoológica*, vol. II, fasc. 2, págs. 111-115.  
1967. — Euménidos capturados en la comarca de Canet de Mar, provincia de Barcelona (*Hym. Diploptera*). *Graellsia* T. XXIII, págs. 91-110.  
1969. — Los *Eumenes* de la región catalana (*Hymenoptera Eumenidae*). *P. Ins. Biol. Apl.* 46, págs. 35-48.