

Leptoneta comasi n. sp. (ARANEAE, LEPTONETIDAE)
UNA NUEVA ESPECIE CAVERNICOLA DEL
LEVANTE ESPAÑOL

por

CARLOS RIBERA (*)

SUMMARY

This paper is a description of a new species of *Leptoneta*, collected in Caverna del Puerto, Calasparra, Murcia, in the east of the Iberian Peninsula.

The new species appears to be related to *jeanneli*, *leucophthalma*, and *paroculus*. It differs from the former species by the following features: 1.—The morphology of the palpus. 2.—The great ocular reduction. 3.—The legs spinulation.

Description is completed with figures, which illustrated the above mentioned features.

El género *Leptoneta* está bastante bien representado en las cavidades de la Península Ibérica, sin embargo la casi totalidad de las citas se limitan a la zona norte y noreste de la misma. Tanto en la zona central como en el sur no se conocen en las cavidades subterráneas representantes de este género. Ello puede ser debido a la falta o escasez de dicha fauna en este sector, aunque nos inclináramos a pensar que se trata de la falta de prospecciones biospeleológicas realizadas en estas zonas.

Actualmente se están estudiando todos los representantes de la familia *Leptonetidae* recolectados en las cavidades españolas con el fin de conocer las especies de este grupo que habitan en las cavidades subterráneas de nuestro país y precisar su distribución geográfica. Esta nota es sólo un avance de dicho trabajo para dar a conocer una nueva especie aparecida en el levante español.

Fam. LEPTONETIDAE Simon
Subfam. LEPTONETINAE Fage 1913
Leptoneta Simon 1972

Especie tipo: *Leptoneta convexa* Simon 1872, Ann. Soc. Entom. France 5^e serie. TIV p. 473 (figs. 11 a 14. p. 479). Loc. típica: Grotte de Peyort, cerca de Prat, Ariège, Francia.

(*) Departamento de Zoología. Facultad de Biología. Universidad de Barcelona.

Leptoneta comasi n. sp.

MATERIAL: 1 ♂ (holotipo), ♂ inmaduro, de la Caverna del Puerto, Calasparra, Murcia. Recolectado por Jordi Comas el 13-IV-1977. ♀ desconocida. (Material depositado en el Dep. Zool. Univ. Barna. con el número 1522.)

DESCRIPCIÓN ♂: Cefalotórax, piezas bucales, esternón y apéndices de color pardo claro. Abdomen blanco mate.

Cefalotórax (figs. 1 y 2) apenas más largo que ancho, parte cefálica muy convexa, redondeada por encima; su ápice situado por detrás del área ocular del que sobresalen dos largos y gruesos pelos inclinados hacia delante. Estría torácica bien marcada, estrías radiales visibles. Ojos anteriores totalmente despigmentados y muy reducidos, los medianos (MA) más aparentes, separados entre sí por un espacio algo menor que su diámetro; los laterales apenas visibles y separados de los medianos por un intervalo aproximadamente igual a su diámetro; los posteriores ausentes.. Tamaño de los ojos: MA = 0'02 mm., LA = 0'01 mm. Banda frontal muy larga, cuatro veces más larga que el área ocular.

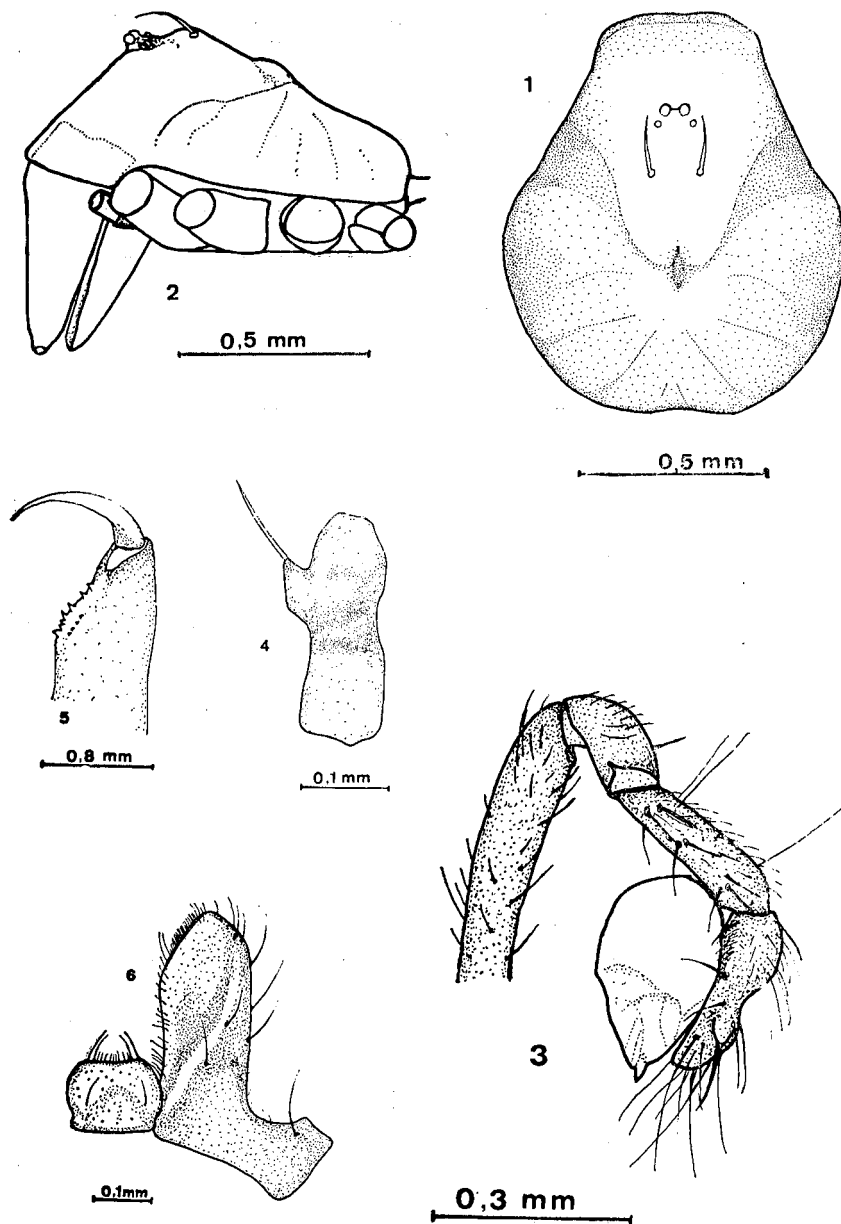
Esternón convexo, algo más largo que ancho y con escasa pilosidad.

Quelíceros (fig. 5) verticales, una vez y media más largos que la banda frontal; margen externo con siete dientes de los cuales los cuatro basales son equidistantes, siendo el primero y el cuarto más grandes que los dos centrales; los tres restantes de tamaño igual al basal y más espaciados. Margen interno con una serie de cuatro dientes granuliformes situados en la parte basal, llegando hasta la altura del quinto diente del margen externo.

Pieza labial (fig. 6) algo más ancha que larga, con los bordes laterales algo curvados, truncada en su extremidad y con un par de pelos situados a cada lado del borde apical entre los que se sitúan ocho más pequeños. Láminas maxilares casi tres veces más largas que la pieza labial, con los bordes paralelos.

Palpo ♂ (fig. 3). Femur visto de perfil algo más ancho y curvado en su parte apical, con algunos pelos desigualmente repartidos. Patela provista de una espina dorso-apical. Tibia de igual longitud que el tarso, provista de tres tricobotrias, dos en su parte basal y una en la distal, algo curvada y más ancha en su extremo distal. Tarso deprimido transversalmente en su mitad, rama externa (fig. 4) dirigida hacia delante, algo inclinada y provista en su extremidad de una robusta y larga espina que sobrepasa el ápice de la rama interna del tarso. El apéndice medio (paracymbium) no se observa. Bulbo más largo que el tarso, insertado en la mitad del artejo, sobrepasándolo tanto por su parte proximal como por la distal.

Patas muy largas y gráciles, I > IV > II > III, siendo la I casi cinco veces más larga que el cuerpo. Femur, metatarsos y tarsos inermes. Patelas con una espina externa en su parte apical. Tibias con una sola espina externa situada en el primer tercio del artejo.



PIE DE FIGURAS:

Figs.: 1.—Vista dorsal del cefalotórax. 2.—Vista lateral izquierda del cefalotórax. 3.—Palpo derecho del ♂, vista externa. 4.—Tarsos del palpo del ♂, vista superior. 5.—Quelicerio izquierdo, vista interior. 6.—Pieza labial y lámina maxilar.

Abdomen alargado y redondeado, una vez y media más largo que ancho, algo más largo que el cefalotórax. En su parte ventral presenta una concavidad en la región epigástrica.

DIMENSIONES: Tamaño en mm.:

Prosoma: largo = 1'01, ancho = 0'86. Opistosoma: largo = 1'14. Total = 2'15.

Patas	Cox.	Tr.	Fe.	Pt.	Ti.	Mt.	Ta.	Total
I	0'33	0'13	2'61	0'33	3'01	2'66	0'96	10'03
II	0'28	0'10	2'15	0'30	2'15	1'87	0'73	7'58
III	0'23	0'11	1'70	0'28	1'67	1'52	0'68	6'19
IV	0'23	0'10	2'07	0'25	2'28	2'00	?	6'93+Ta.
Palpo ♂	—	—	0'55	0'17	0'25	—	0'25	1,22

Lamentablemente poseemos un solo ejemplar al que le faltan los dos tarsos del cuarto par de patas con lo cual no podemos dar el cuadro completo de las medidas de las mismas.

DISTRIBUCIÓN: Hasta el momento sólo se conoce de la Caverna del Puerto, Calasparra, Murcia.

DISCUSIÓN: Esta especie pertenece al grupo III de Fage (1913) en el que están representadas, entre otras, las especies que colonizan los pirineos centrales, orientales y el noreste de la península. La especie más próxima es *L. jeanneli*, separándose de ella tanto por la espinulación de las patas, la morfología de la rama externa del tarso del ♂, la espina terminal de la misma como por su grado de adaptación al mundo subterráneo. También presenta ciertas afinidades con *L. leucophthalma* y *L. paroculus*.

Se diferencia de todas ellas por: la falta de ojos posteriores y la gran regresión de los anteriores. El tamaño de las patas es doble que en *L. jeanneli*, un 45 % más largas que en *L. leucophthalma* y un 20 % más largas que *L. paroculus*. En cuanto a su espinulación *L. comasi* sólo presenta una espina externa en las tibias y los metatarsos los tiene inermes, mientras que *L. jeanneli* y *L. leucophthalma* presentan dos espinas dorsales y una lateral en tibias y una lateral interna en metatarsos y *L. paroculus* dos dorsales y dos terminales en tibias y una lateral interna en metatarsos.

Se separa claramente de estas tres especies por la forma de la rama externa del tarso del palpo del ♂ y por la disposición y tamaño de la uña de la misma. También se diferencia de *L. jeanneli* y *L. paroculus* por tener el fémur del palpo del ♂ bastante más grande que la tibia mas el tarso, carácter que lo aproxima más a *L. leucophthalma*. Además se separa de estas especies por presentar la banda frontal mucho más larga, por la falta o extrema reducción del paracymbium, así como por la dentición de los quelíceros.

Dedico esta especie a su descubridor, Jordi Comas, destacado bioespeleólogo que con su labor ha contribuido en gran manera al conocimiento de la fauna cavernícola de nuestro país.

BIBLIOGRAFIA

- FAGE, L. 1913. Etudes sur les Araignées cavernicoles. — II. Revision des *Leptonetidae*. biospéológica XXIX, *Arch. Zool. exp. et gén.*, 5è sér. T. X, pp. 479-576.
- SIMON, E. 1872. Notice complémentaire sur les Arachnides cavernicoles et hypogés. *Ann. Soc. Eutom. France* 5è série, T. II p. 473.