

UNA NUEVA ESPECIE DEL GÉNERO *NOTIDOCHARIS* JEANNEL (COL., CATOPIDAE, BATHYSCIINAE)

J. COMAS

Comas, J., 1987. Una nueva especie del género *Notidocharis* Jeannel (Col. Catopidae, Bathysciinae). *Misz. Zool.*, 11: 135-137.

A new species of the genus Notidocharis Jeannel (Col., Catopidae, Bathysciinae).—*Notidocharis espanyoli* n. sp. from Asturias is described in the present paper. It is worth of noting the presence of a secretory gland on the eighth abdominal segment of the male, which has been also detected in its relatives: *N. uhagoni* (Sharp) and *N. zariquieyi* (Jeannel). In addition, the structure of the internal sac of the aedeagus of three species is also reported.

Key words: *Notidocharis espanyoli* n. sp., Taxonomy, Coleoptera, Catopidae, Bathysciinae, Spain.

(Rebut: 14-VII-87)

J. Comas, Museu de Zoologia, Ap. 593, 08003 Barcelona, Espanya.

En el presente trabajo se describe *Notidocharis espanyoli* n. sp., hallada en varias cuevas de Asturias. Así mismo, su morfología es comparada con las de varias especies próximas.

Notidocharis espanyoli n. sp.

Holotipo ♂, Cueva de la Pruneda, Bobia de Abajo, Asturias, 2-VIII-1976, J. Comas leg. (Museu de Zoologia de Barcelona).

Talla pequeña, 0,86 mm de anchura por 1,5 mm de longitud, ésta, tomada desde la base de la cabeza hasta el ápice de los élitros.

Cabeza con los ojos presentes, los cuales están formados tan sólo por algunos omatidios; antenas sobrepasando ligeramente la base del protórax, con el octavo artejo más ancho que largo, y el noveno tan largo como ancho.

Protórax muy convexo y transverso, un tercio más ancho que largo, con los lados formando una curva continua desde la parte anterior hasta la posterior, y estrechándose ligeramente en la base.

Quilla mesosternal alta de ángulo agudo.

Élitros paralelos hasta el tercio posterior, acuminándose después hacia el ápice, que es truncado.

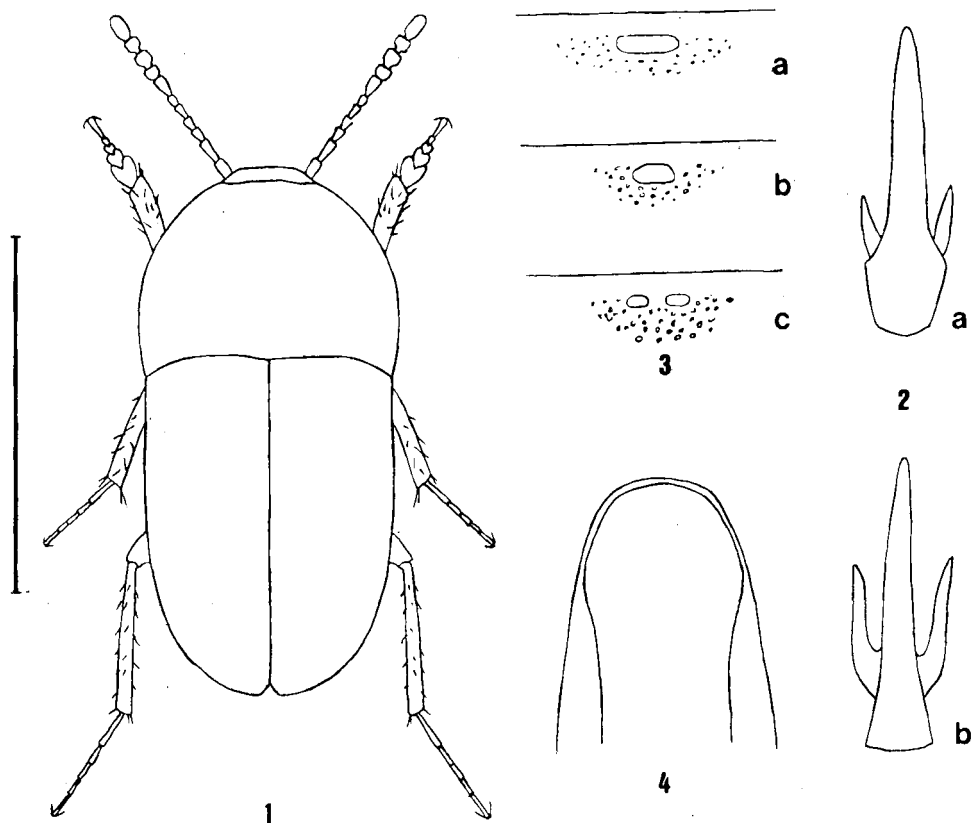
Patas provistas de un espolón tridentado (fig. 2); protarsos dilatados, tan anchos como el margen anterior de la tibia.

Edeago (fig. 5) pequeño, ápice atenuado en visión lateral y redondeado en visión ventral (fig. 4); parámetros cortos, con la parte apical en forma de maza (fig. 6), provistos de dieciseis sedas cada uno, algunas de ellas aplanadas; saco interno según la figura 7a.

Paratipos, 1 ♂ y 1 ♀, Cueva de la Pruneda, Bobia de Abajo, Asturias, 2-VIII-1976, J. Comas leg.; 2 ♀ Cueva Merín, Villar, Asturias, 7-VIII-1976, J. Comas leg.; 1 ♂ y 1 ♀, Cueva de Balmori, Llanes, Asturias, 3-VIII-1974, E. Vives leg. (Museu de Zoologia de Barcelona, E. Vives y J. Comas).

La media de los paratipos da para los ♂♂ una anchura de 0,86 mm y una longitud de 1,65 mm, y siendo en las ♀♀ de 0,91 mm de anchura por 1,61 mm de longitud; la ♀ de la cueva de Balmori, presenta la parte apical de los élitros más acuminada que el resto de los paratipos.

Por lo que respecta a su posición taxonó-

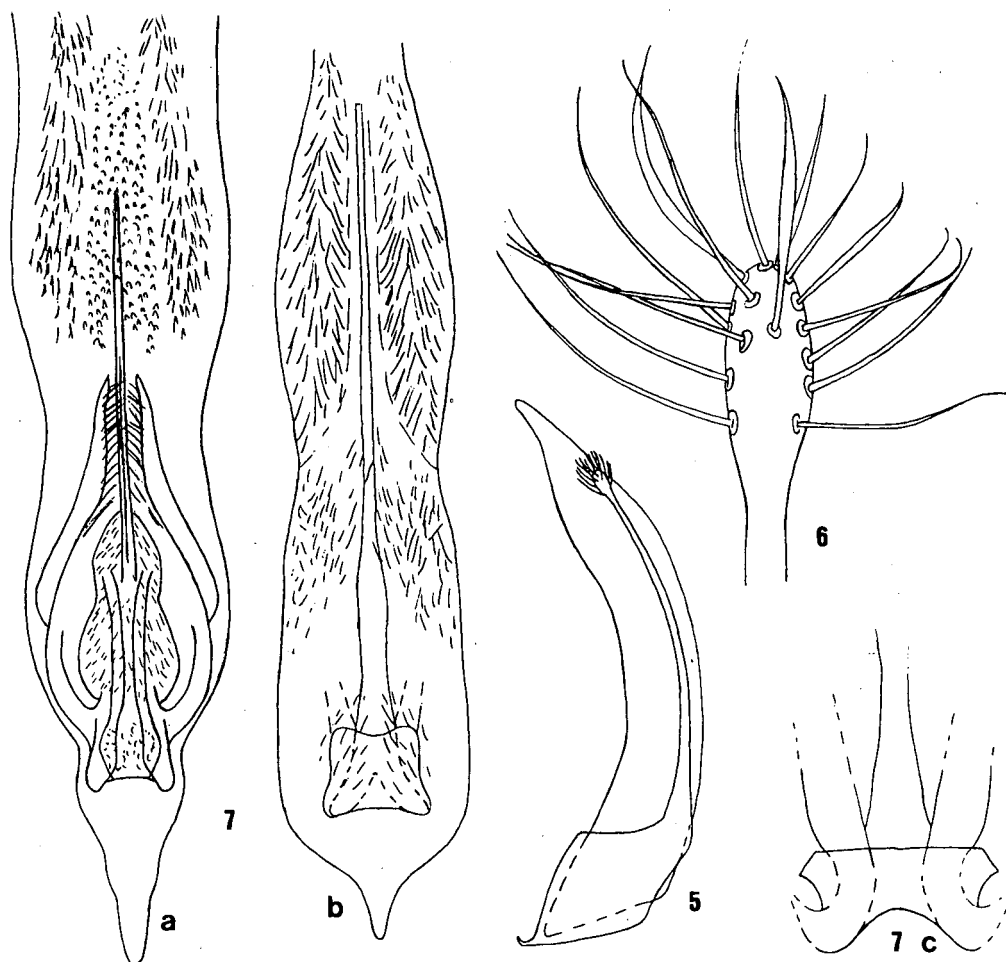


Figs. 1-4. *Notidocharis epanyoli* n. sp.: 1. Silueta; 2a. Espolón de las patas anteriores; 2b. Idem de las intermedias y posteriores. 3. Fosa del último segmento abdominal de: *N. epanyoli* n. sp. (a), *N. zariquieyi* (Jeannel) (b), *N. uhagoni* (Sharp) (c). 4. Ápice del edeago en visión ventral de *N. epanyoli* n. sp.
Notidocharis epanyoli n. sp.: 1. Contour; 2a. Detail of anterior legs; 2b. Detail of medium and posterior legs.
 3. Fossa of last abdominal segment of: *N. epanyoli* n. sp. (a), *N. zariquieyi* (Jeannel) (b), *N. uhagoni* (Sharp) (c).
 4. Apical zone of the edeagus of *N. epanyoli* n. sp. (ventral view).

mica, la nueva especie se sitúa en la vecindad de las descritas por JEANNEL (1956, 1924), *N. franzi* Jeannel (1956) y *N. zariquieyi* (Jeannel, 1924). Se diferencia de *franzi* por presentar el octavo artejo de las antenas más ancho que largo y por la quilla mesosternal alta, de ángulo vivo, siendo el octavo artejo de las antenas tan largo como ancho, y la quilla mesosternal baja, sin ángulo; y distinta de *zariquieyi* por presentar el noveno artejo de las antenas tan largo como ancho y por los pro-tarsos del ♂ dilatados. Por otro lado, se sepa-

ra de ambas por los estilos del edeago provistos de 16 sedas cada uno, siendo en *franzi* de 6 y en *zariquieyi* de 3.

Esta especie presenta asimismo una fosa elíptica rodeada de una zona cribada en la parte esternal de la base del último segmento abdominal del ♂. Esta zona cribada posiblemente es una glándula secretora de feromonas sexuales, ya que es análoga a la zona cribada existente en los ♂♂ de *Speonomus hydrophilus* Jeannel, descrita por CAZALS & JUBERTHIE-JUPEAU (1983). Dicha estructura se



Figs. 5-7. *N. espanyoli* n.sp.: 5. Edeago en visión lateral; 6. Zona apical de los parámetros del edeago. Saco interno del edeago: 7a. *N. espanyoli* n.sp.; 7b. *N. uhagoni* (Sharp); 7c. Pieza apical de *N. zariquieyi* (Jeannel).

N. espanyoli n. sp.: 5. Edeagus, lateral view; 6. Apical zone of the edeagus paramers. Internal sac of edeagus; 7a. *N. espanyoli* n. sp.; 7b. *N. uhagoni* (Sharp); 7c. Apical piece of *N. zariquieyi* (Jeannel).

ha observado también, aunque con ligeras variaciones, en *N. uhagoni* (Sharp) (SHARP, 1872) y *N. zariquieyi* (Jeannel), las únicas disponibles en el Museu de Zoologia de Barcelona. En relación con el saco interno del edeago, el modelo de *espanyoli* (fig. 7a) es muy distinto del de *uhagoni* (fig. 7b) y *zariquieyi* (fig. 7c), los cuales presentan un modelo muy similar, que se diferencia tan sólo por la estructura de la pieza basal.

BIBLIOGRAFÍA

- CAZALS, M. & JUBERTHIE-JUPEAU, L. 1983. Ultrastructure d'une glande sternale tubuleuse des mâles de *Speonomus hydrophilus* (Col., Bathysciinae). *Can. J. Zool.*, 61: 673-681.
- JEANNEL, R., 1924. Monogr. des Bathysc. *Arch. Zool. exp.*, 63: 52-59.
- 1956. Un nouveau genre des Bathysciites des Mont Cantabriques. *Rev. fr. Ent.*, 23(1): 5-10.
- SHARP, D. 1872. Especies nuevas de Coleópteros. *An. Soc. esp. Hist. Nat.*, 1: 271.