

DESCRIPCIÓN DE LA HEMBRA Y REDESCRIPCIÓN DEL MACHO DE *CLUBIONA ADUCTA* SIMON, 1932 (ARANAE, CLUBIONIDAE)

C. URONES

Urones, C., 1986. Descripción de la hembra y redescipción del macho de *Clubiona aducta* Simon, 1932 (Araneae, Clubionidae). *Misc. Zool.*, 10: 93-96.

Description of the female and redescription of the male of Clubiona aducta Simon, 1932 (Araneae, Clubionidae).— A complete description of both sexes of *Clubiona aducta*, that is the description of the ♀ and the redescription of the ♂, is presented. The similarities between this species and others closely related of the genus *Clubiona* are discussed.

Key words: Araneae, Clubionidae, Taxonomy, Iberian Peninsula.

(Rebut: 5-VIII-85)

Carmen Urones. Dept. de Ecología, Fac. de Biología, Univ. de Salamanca, 37008 Salamanca, España.

INTRODUCCIÓN

El género *Clubiona* Latreille, el más extenso de la familia *Clubionidae*, incluye aproximadamente 320 especies de todo el mundo, de las cuales 14 han sido citadas del territorio Íbero-Balear (incluyendo Andorra). Las principales referencias a dichas especies pueden encontrarse en los trabajos de: BACELAR (1928, 1940); DENIS (1938); DUFFEY (1983); FERNÁNDEZ GALIANO (1910); MACHADO (1949); ORGHIDAN et al. (1975); PÉREZ ACOSTA (1919); PÉREZ DE S. ROMÁN (1947) y SIMON (1932).

Como resultado del estudio aracnológico que se está realizando desde hace varios años en el centro-oeste peninsular, se ha podido coleccionar una serie de ejemplares de una interesante especie de este género: *C. aducta*.

Se trata de una especie descrita por SIMON (1932) con, exclusivamente, unas cortas referencias sobre la apófisis de la tibia del pedipalpo del macho: "Une espèce d'Espagne *C. aducta*, sp. nov. se distingue de *C. neglecta* par la branche inférieure de son apophyse tibiale très grêle, très aiguë et fortement courbée en haut, rappelant celle de *C. terrestris* dont la branche supérieure est très différente. Trouvée en nombre dans la Sierra de Guada-

rrama près de La Granja, où se rencontre aussi *C. neglecta* typique". Asimismo se refiere a la presencia de *C. neglecta* en España, en La Granja: "En même temps qu'une espèce voisine, *C. adusta*" (probablemente la escritura de "s" en lugar de "c" fue debida a un error).

La segunda y última referencia bibliográfica de esta especie (*C. adusta*) se debe a MACHADO (1949), que la recolectó en varias localidades portuguesas, registrando capturas de machos y hembras en la base de helechos y de hierbas en lugares muy húmedos y dibujando el palpo del macho en vista lateral.

Tan sólo se han realizado, pues, de esta especie, la descripción y el dibujo de la tibia del pedipalpo del macho. En este trabajo se caracteriza correctamente esta especie dando descripciones completas del macho y de la hembra, y comentando sus afinidades con otras especies próximas de *Clubiona*.

MATERIAL ESTUDIADO

Salamanca: Las Batuecas (29TOE4284), 5-XI-81, mudas en laboratorio, 30-XII-81/2-III-82, 1 ♂; Linares de Riofrío (30TTK5296), 2-VI-82, 2 ♂♂, 4 ♀♀, 1 ♂ subadulto.

Ha sido recogido exclusivamente en dos localidades próximas y situadas a 550 y 975 m de altitud, con la característica de ser lugares umbríos y muy húmedos, al igual que en las capturas de MACHADO (1949).

Este material se encuentra incluido dentro de la colección de *Clubionidae* ibéricos, depositada en el Departamento de Ecología de la Universidad de Salamanca.

Vive sobre hiedra (*Hedera helix* L.) y helechos (*Dryopteris filix-mas* (L.) Schott. y *Athyrium filix-femina* (L.) Roth.) que cubren muros de piedra húmedos y sombríos.

Se ha recogido o bien directamente a mano de sus bolsas refugio, construidas en hojas enrolladas, o también, con una red de barrido.

RESULTADOS

Tamaño. Hembra 6-7 mm; macho 4-6 mm.

Prosoma. Alargado, casi dos veces más largo que ancho, truncado en la región anterior, de color castaño, oscurecido en la región ocular y con pelos espiniformes dispersos. Está provisto de surco prosómico (fóvea) bien marcado, paralelo al eje del cuerpo y de color marrón oscuro. La fig. 1a muestra la vista dorsal de una hembra. El esterno es liso, con coloración amarilla clara, oscurecida todo alrededor. La pieza labial es más larga que ancha, ligeramente rebordeada en el ápice, su color es oscuro salvo el reborde que es blanco. Las láminas maxilares están separadas entre sí. La fig. 1b muestra la hembra en vista ventral. Los quelíceros oscuros y fuertes, más largos en los machos que en las hembras, poseen a lo largo del margen externo finos dentículos y dos dientes basales, de éstos el del extremo es casi el doble de tamaño que el anterior; además dicho margen posee una franja de largos pelos.

Disposición ocular. Los ojos están dispuestos en dos líneas (fig. 2). La línea anterior es ligeramente recurvada, con los ojos de tamaño similar y oblonguiformes; los medianos (MA) están más próximos entre sí que de los laterales (LA). La fila posterior es procur-

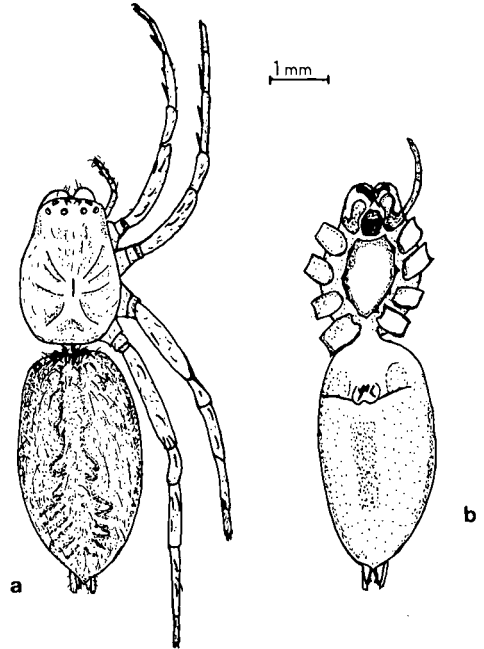


Fig. 1. *Clubiona aducta* (♀): a. Cuerpo en vista dorsal; b. Cuerpo en vista ventral.

Clubiona aducta (♀): a. Body, dorsal view; b. Body, ventral view.

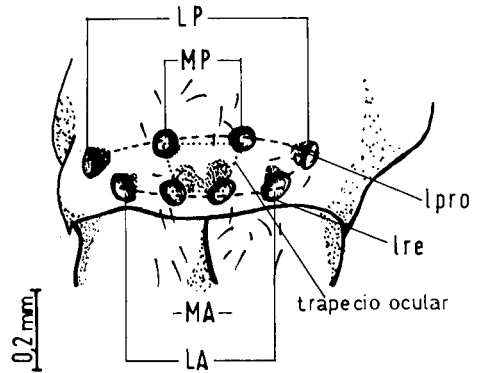


Fig. 2. Ojos de *Clubiona aducta*, vista anterior: LA. Ojos laterales anteriores; MA. Ojos medianos anteriores; LP. Ojos laterales posteriores; MP. Ojos medianos posteriores; lpro. Línea ocular procurvada; lre. Línea ocular recurvada.

Eyes of *Clubiona aducta*, anterior view: LA. Anterior lateral eye; MA. Anterior median eye; LP. Posterior lateral eye; MP. Posterior median eye; lpro. Row of eyes procurved; lre. Row of eyes recurved.

vada, con los ojos más grandes que los anteriores y los MP más próximos a los LP que entre sí, siendo los medianos casi redondos y los laterales oblongos.

Apéndices. Poseen coloración clara, marrón-amarillenta, con pelos dispersos. Las patas I y II están dirigidas hacia adelante y los pares III y IV hacia atrás. En cuanto a su espinulación también es idéntica en los pares anteriores y posteriores; así las patas I y II poseen en la cara dorsal del fémur tres espinas alineadas a lo largo del artejo y una apical interior. La tibia posee dos pares de espinas simétricas ventrales. El metatarso es escopulado y tiene un par de largas espinas basales que sobrepasan los dos tercios del artejo. El tarso (fig. 3), escopulado, posee dos uñas y un fascículo unguinal. En cuanto a los pares III y IV llevan en el fémur, en su cara dorsal, tres espinas uniseriadas dispuestas a lo largo del eje longitudinal del artejo y dos laterales apica-

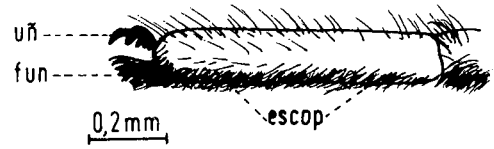


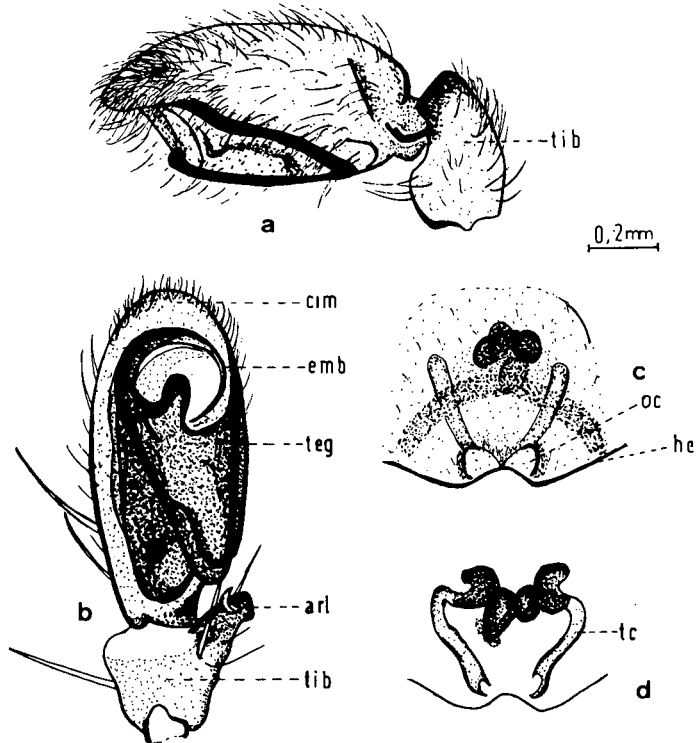
Fig. 3. Tarsus I de *Clubiona aducta* en vista prolateral: fun. Fascículo unguinal; scop. Escópula; uñ. Uñas.
Tarsus I of *Clubiona aducta* in prolateral view: fun. Claw tuft; scop. Scopula; uñ. Claws.

les, una interna y otra externa. La patela posee una espina lateral externa. La tibia tiene dos pares de espinas simétricas dorsales y dos espinas alineadas en su cara ventral. El metatarso, escopulado en el extremo apical, posee tres grupos de cinco espinas dispuestas alrededor del artejo. El tarso es idéntico al de los pares anteriores, escopulado, con dos uñas y fascículo unguinal.

Opistosoma. Oblonguiforme, con coloración marrón uniforme o ligeramente más cla-

Fig. 4. Genitalia de *Clubiona aducta*: a. Pedipalpo del ♂ en vista retrolateral; b. Pedipalpo del ♂ en vista ventral; c. Epigino; d. Espermatecas en vista dorsal; arl. Apófisis retrolateral; cim. Cimbio; emb. Émbolo; hc. Hendidura epigástrica; oc. Orificios copuladores; teg. Tégula; tc. Tubos copuladores; tib. Tibia.

Genitalia of *Clubiona aducta*: a. Palpus of ♂ retrolateral view; b. Palpus of ♂ ventral view; c. Epigynum; d. Spermathecae, dorsal view; arl. Retrolateral apophysis; cim. Cymbium; emb. Embolus; hc. Genital groove; oc. Copulatory opening; teg. Tegulum; tc. Copulatory tube; tib. Tibia.



ra en el área del corazón. Posee un grupo de pelos espiniformes en el extremo apical, el resto con abundantes pelos dispersos.

Aparato Copulador. Macho: Posee la tibia del pedipalpo (figs. 4a, 4b) armada en el borde superior externo con una apófisis dividida en el extremo en dos ramas muy diferentes; la superior es simple con el contorno superior recto y ángulos cuadrangulares, está quitinizada. La inferior, arqueada, es muy delgada y con el extremo un poco dividido. El tarso oblongiforme, posee la punta del cambio redondeada; el bulbo no sobresale casi del cambio. El émbolo es libre, largo y fuerte, su extremo se localiza en la mitad apical del bulbo, próximo a una porción redondeada y quitinizada de la tégula. Hembra: Su epigino (fig. 4c) no sobrepasa el pliegue epigástrico, éste es de color marrón-claro salvo el borde posterior que está quitinizado. Dicho margen está ligeramente hendido en el centro; en esta zona se sitúan los orificios genitales, más o menos visibles según los ejemplares. Presenta por transparencia dos manchas oscuras laterales y alargadas correspondientes a los tubos copuladores, y en el centro del extremo anterior diferentes manchas oscuras más o menos esféricas que se corresponden con estructuras internas. La vulva se representa en la figura 4d.

DISCUSIÓN

Clubiona aducta Simon, es una especie próxima a *Clubiona similis* L. Kock, 1866 y a *Clubiona neglecta* P. Cambridge, 1862. Comparando las descripciones y figuras dadas por diversos autores (REIMOSER, 1937; KEKENBOSCH, 1956; CHRYSANTHUS, 1958 y WIEHLE, 1965) se considera que *C. aducta* se diferencia claramente de las otras especies; en el caso de los machos, por la forma y tamaño de las ramas de la apófisis de la tibia del pedipalpo, por lo poco que sobresale el bulbo copulador del cambio y por la disposición del émbolo; y en las hembras por la distancia entre las aberturas copuladoras y la estructura interna de la vulva.

RESUMEN

La ausencia de descripción de la hembra y lo escueto de la descripción del macho de *Clubiona aducta*, han inducido a la caracterización correcta de esta especie, dando lugar a descripciones completas de ambos sexos, y a comentarios sobre sus afinidades con otras especies próximas de *Clubiona*.

BIBLIOGRAFÍA

- BACELAR, A., 1928. Aracnídeos portuguêsês, III. Catálogo Sistemático dos Aracnídeos de Portugal citados por diversos autores (1831-1926). *Bull. Soc. portug. sci. nat.*, 10 (17): 169-203.
- 1940. Aracnídeos portuguêsês, VI (continuação do inventario dos aracnídeos). *Bull. Soc. portug. sci. nat.*, 13(20): 99-110.
- CHRYSANTHUS, Fr., 1958. Notes on spiders III. The females of some *Clubiona* species. *Ent. Ber. Amst.*, 18: 111-115.
- DENIS, J., 1938. A contribution to knowledge of the spiders fauna of the Andorra Valleys. *Proc. Zool. Soc. London (B)*, 107 (4): 565-595.
- DUFFEY, E., 1983. Nota preliminar sobre arañas del alto Aragón occidental. *Pirineos*, 118: 41-48.
- FERNÁNDEZ GALIANO, E., 1910. Datos para el conocimiento de la distribución geográfica de los arácnidos en España. *Mem. Soc. esp. hist. nat.*, 6(5): 343-424.
- KEKENBOSCH, J., 1956. Notes sur les araignées de la faune de Belgique, II. *Clubionidae*. *Bull. Inst. r. Sc. nat. Belg.*, 32 (46): 1-12.
- MACHADO, A. DE B., 1949. Araignées nouvelles pour la faune portugaise (III). *Mem. estud. Mus. Zool. Univ. Coimbra*, 191: 1-69.
- ORGHIDAN, T., DUMITRESCO, M. & GEORGESCU, M., 1975. Mission biospeleologique "Costantine Dragan" a Majorque (1970-1971) 1ª note Arachnida. *Trav. Inst. Spel. E. Racoritza*, 14: 9-33.
- PÉREZ ACOSTA, F., 1919. Los arácnidos de Cataluña. Catálogo Sistemático crítico. *Treb. Inst. Cit. hist. nat.*, 6: 9-72.
- PÉREZ DE S. ROMAN, F., 1947. Catálogo de las especies del orden Araneae citadas de España después de 1910. *Bol. Soc. esp. hist. nat.*, 45 (7/8): 417-491.
- REIMOSER, E., 1937. Spinnentiere oder Arachnoidea 8.16 fam. Gnaphosidae, 17 fam. Anyphaenidae, 18 fam. Clubionidae. *Tierwelt Deutschlands*, 33 Jena: 1-222.
- SIMON, E., 1932. *Les arachnides de France*, tome 6, 4ª partie. Paris.
- WIEHELE, H., 1965. Die *Clubiona* Arten Deutschlands, ihre natürliche Gruppierung und die Einheitlichkeit im Bau ihrer Vulva (Arach. Araneae). *Senck. biol.*, 46 (6): 471-505.