



# L'espai fluvial de Bàscara: un projecte d'intervenció en el paisatge

**PEP FORTIÀ i RIUS**  
**RAFAEL ARANDA i QUILES**  
**RAMON VILALTA i PUJOL**

**S**'ha parlat molt en els últims temps del tema de la intervenció en el paisatge i la necessitat de les actuacions en el medi natural. Aquesta actuació, però, sovint es planteja més com una «protecció» estricta davant de possibles agressions al medi que com una intervenció real per part de l'home, oblidant que tot paisatge és un procés i que l'estat actual és sols un pas més en la seva evolució.

El treball-exposició «El Fluvià com

a pretext», que es va veure a Girona i va ser publicat el gener de 1986 en aquestes mateixes planes, plantejava una metodologia d'anàlisi del paisatge i una nova actitud de cara a la intervenció. Fruit d'aquest treball han estat una sèrie de projectes acadèmics (itineraris per la zona volcànica de la Garrotxa, escola agrària a la Vall d'en Bas, nou tram de via paisatgística entre Crespià i Esponellà, i accés i equipament als aiguamolls de l'Empordà).

L'últim treball d'intervenció en el paisatge que s'ha elaborat —i que ara us presentem— és una proposta per a la façana de Bàscara i els seus espais fluvials, feta per iniciativa de l'Ajuntament de Bàscara i amb el

suport de la Diputació de Girona i de la Direcció General d'Urbanisme de la Generalitat.

## Objectius de la intervenció

La necessitat que la vila de Bàscara disposi d'una sèrie d'espais que permetin donar cabuda a determinades activitats culturals i d'esbarjo que avui no troben el marc adequat per manifestar-se ha estat, en els últims temps, un fet destacat per l'Ajuntament i els habitants del municipi.

D'altra banda, la creixent importància del barri antic en el context de la xarxa fluvial de les comarques gironines, i alhora la seva situació estratè-



*Visió global de la façana fluvial.*

gica al costat de la N-II, varen fer que l'Ajuntament de Bàscara es fixés com a objectius prioritaris la rehabilitació del nucli antic i l'arranjament paisatgístic dels espais fluvials.

La voluntat d'endegar de manera definitiva aquests projectes i el fet de disposar de manera immediata de tota una franja de sòl lliure i de pollancredes entre la part antiga i el riu van conduir l'Ajuntament a encomanar el projecte que aquí es presenta: el tractament de la façana de Bàscara i dels espais fluvials.

Convé remarcar que el present projecte s'inscriu en un marc paisatgístic i territorial important. L'operació s'engloba dins d'un conjunt d'iniciatives encaminades a la revitalització glo-

bal de tota la conca del Fluvià, des de les actuacions de consolidació del llit del riu fetes a Besalú fins a la creació de trams navegables i d'activitats aquàtiques que tenen lloc a la desembocadura de Sant Pere Pescador, passant per la proposta de la Politècnica de Girona de recuperació de les antigues centrals hidroelèctriques del Fluvià en el seu curs baix.

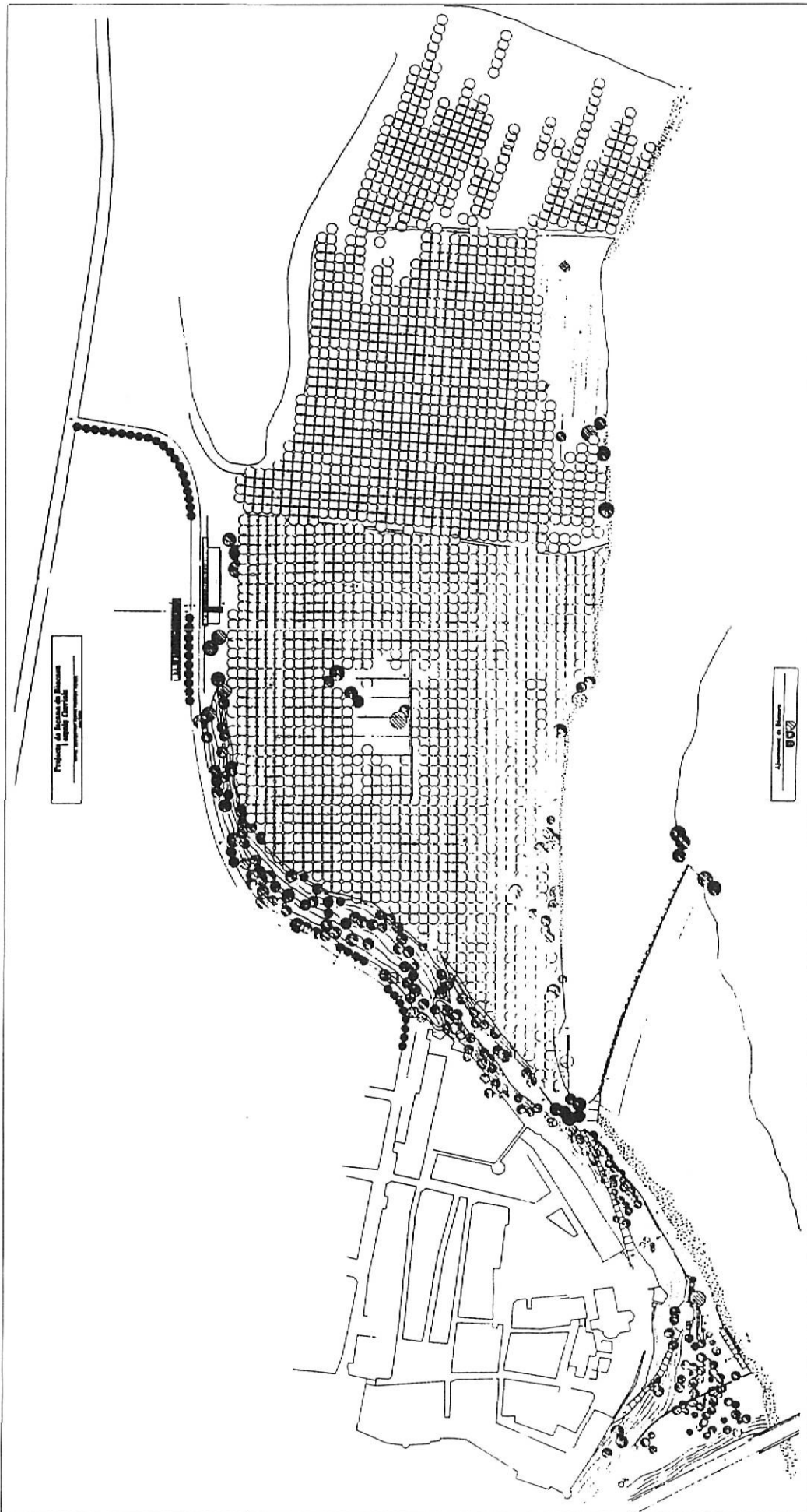
Els objectius del projecte de façana de Bàscara i els seus espais fluvials es poden resumir en dos punts:

a) Recuperació per a l'ús públic d'àmplies zones vora el riu avui inutilitzades, i revitalització dels espais naturals immediats al barri antic, que compten amb una dinàmica històrica

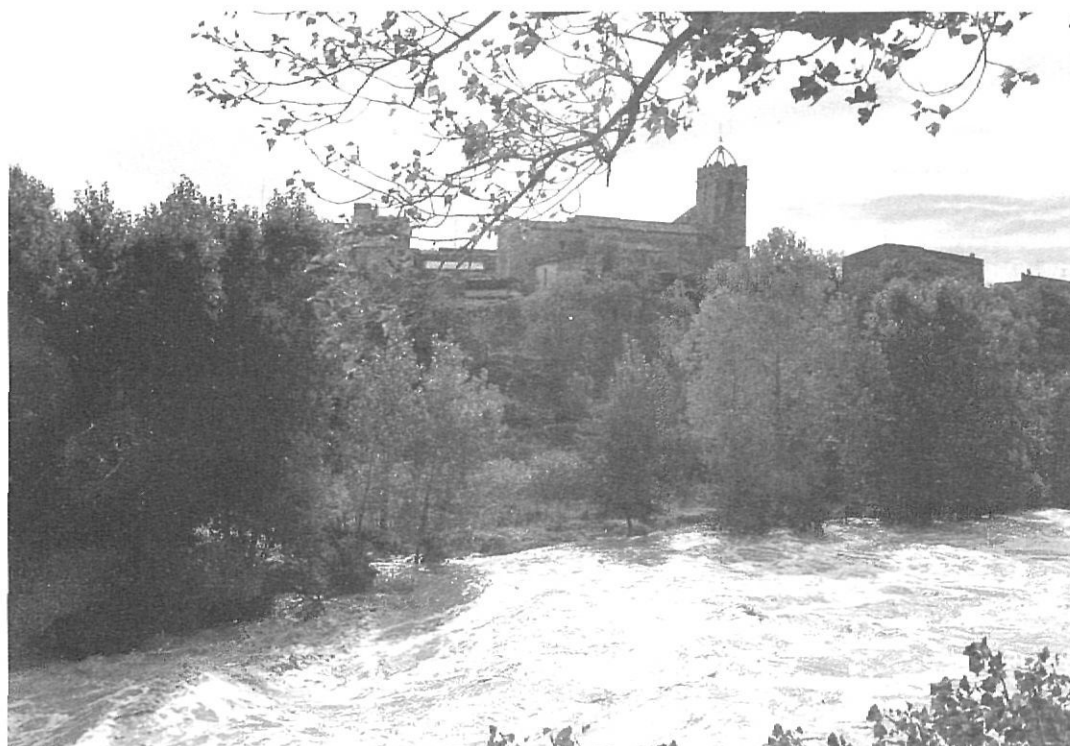
i uns usos tradicionals encara presents en la memòria col·lectiva de molts dels bascarencs: el recorregut del pessebre vivent, el berenador, la zona d'antics aplecs i trobades a la pollancreda, el safareig...

Ens trobem en la necessitat de crear les condicions idònies perquè aquests espais recuperin el protagonisme perdut en la vida del poble, plantejant unes zones que donin cabuda a les activitats culturals i d'esbarjo per als habitants de Bàscara, i que al mateix temps puguin oferir incentius a l'activitat turística — fàcilment incentivable, donada la situació estratègica del poble al costat de la Nacional II i a prop de la costa—, cosa que ajudaria a una nova dinà-

# URBANISME



Planta general de la proposta.



mica de revitalització de tot el poble.

b) Recuperació de la façana nord de Bàscara com a imatge emblemàtica indentificadora del poble i com a silueta característica que havia tingut el nucli. Aquesta façana ha estat malmesa a causa d'un procés de progressiu abandó dels espais fluvials —Rentador, font del Xalet, font i hort de can Vidalic—, que ha comportat l'aparició d'uns esclavissaments del

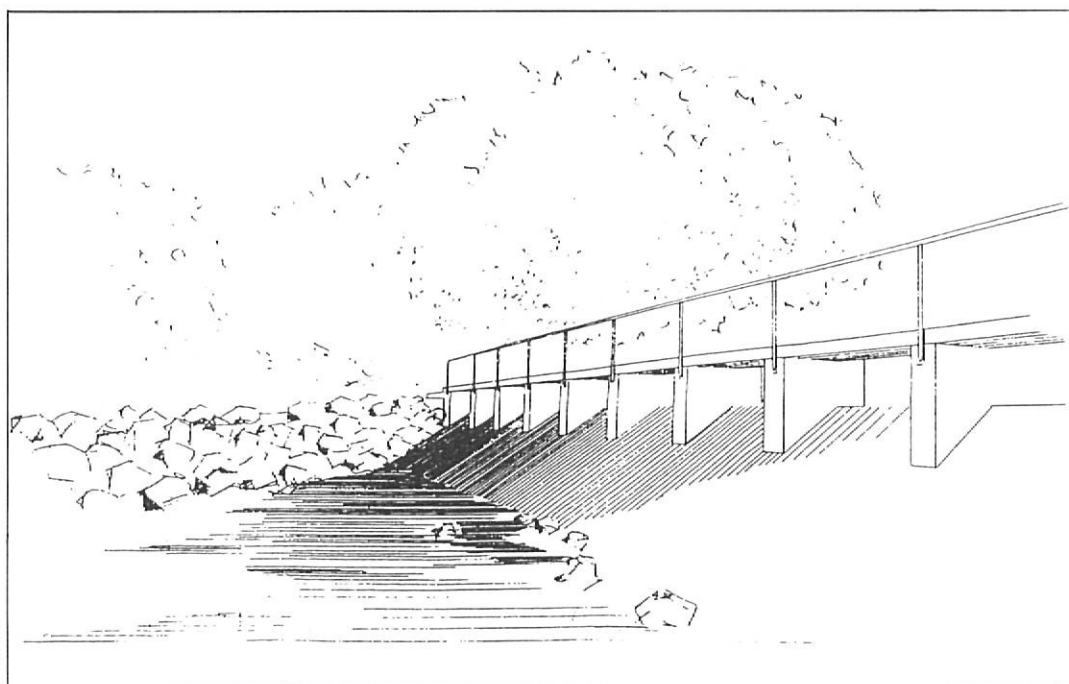
talús que posen en perill la pròpia estabilitat del barri antic, la construcció d'uns volums annexos a la muralla que la desfiguren i la fragmenten, la implantació d'una vegetació incontrolada i la creació d'uns espais residuals com a resultat dels successius abocaments de deixalles i escombraries. El procés simultani d'erosió i desgast provocat per les successives crescudes del Fluvià ha vingut a accelerar

encara més tota aquesta dinàmica de degradació, fent que la necessitat d'intervenir es vegi com a prioritària.

Bàscara és potser el lloc que s'identifica d'una manera més palpable amb el Fluvià, i la visió des de la carretera del nucli antic assentat sobre el sòcol del riu és vital. És per això que valorem de forma negativa el pont que forma la carretera nacional al seu pas



*Crescuda del Fluvià a l'altura de Bàscara (foto de dalt) i pollancreda inundada.*



Imatge de la intervenció a la passera-resclosa.

per sobre el Fluvià. A causa de la seva barana de pedra i de la seva alçada, la visió de la façana del poble des de la N-II, punt de trànsit massiu, és gairebé nul·la. Seria convenient que en un futur es plantegés al Ministeri d'Obres Públiques aquest tema i es proposés un re-disseny de la barana del pont per fer-ne un element més lleuger i transparent.

## Descripció general de la proposta

El plantejament general de la proposta s'estructura a tres nivells:

a) Valoració i jerarquització del sistema viari i recorreguts a nivell global.

b) Consolidació d'un element-passeig, que actua com a eix vertebrador de tota la proposta.

c) Creació d'una seqüència d'espais que van acompanyant aquell recorregut principal i que es formalitzen de maneres diverses.

d) La proposta a la pollancreda.

a) A nivell viari i de recorreguts, la proposta persegueix un objectiu doble:

— d'una banda, promoure tot el que és el front fluvial i potenciar el recorregut vora el riu, en forma de passeig o camí.

— crear una sèrie de penetracions que donin accés a aquell recorregut perimetral a partir dels propis carrers del nucli antic, de la N-II o de la carretera comarcal a Banyoles.

Els recorreguts són diversos i estan intercomunicats entre si, de manera que es diversifiquen els possibles itineraris. També s'ha volgut que el trànsit rodat no arribés fins el marge del riu, sinó que quedés concentrat en una zona més interior.

b) Un element bàsic del projecte és la consolidació d'una traça, a manera de passeig, que en planta actua com a fil conductor de la proposta i com a jerarquitzador dels recorreguts, recollint i relacionant entre si els diferents espais —esplanada, berenador, pollancreda, resclosa— i en secció, clarifica i defineix els elements fonamentals de la façana nord: mur, escullera, camins...

Aquest passeig queda delimitat per l'escullera i pel muret de contenció, i té un esquema bàsicament lineal, ja que les seves reduïdes dimensions no demanen l'existència de punts singulars intercalats.

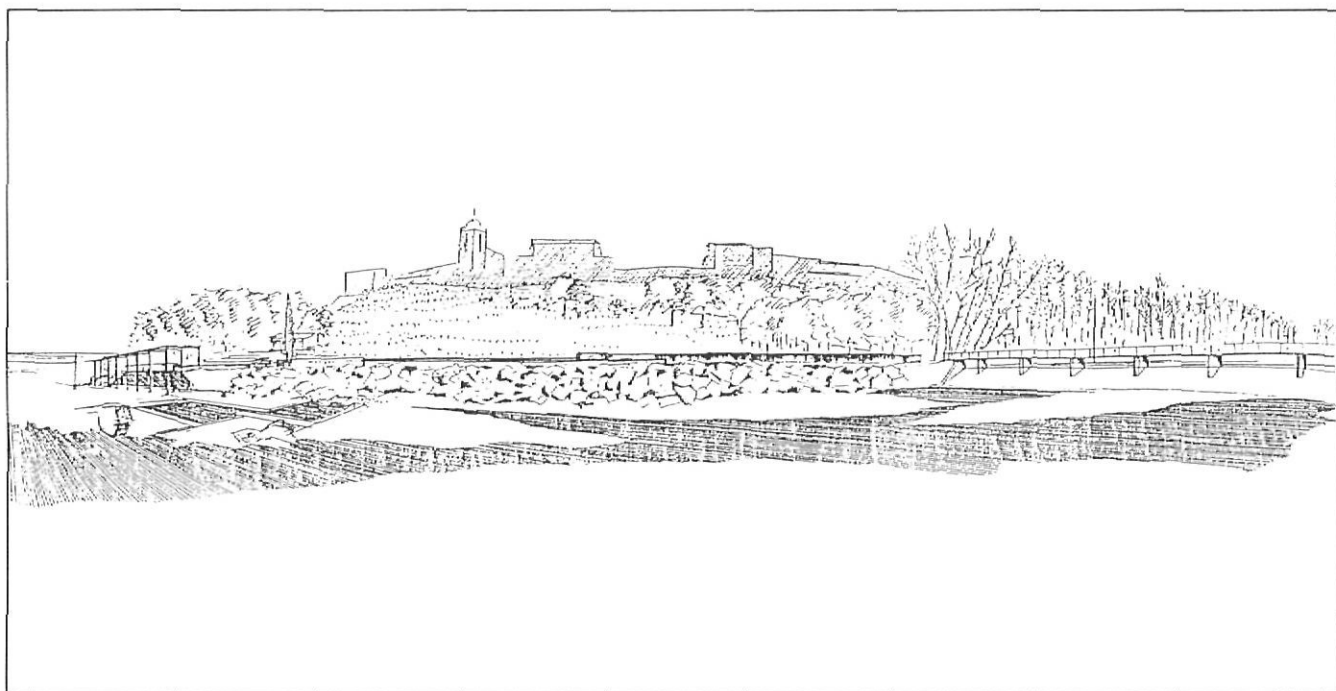
De la banda del poble es crea un muret de contenció de secció variable que rep un tractament com a element de joc amb l'aigua, mitjançant la seva canalització i transport, aprofitant les aigües que ragen del substrat del ter-

reny. Aquest mur ens conté un talús, de manera que la silueta del poble aparegui al més nítida possible.

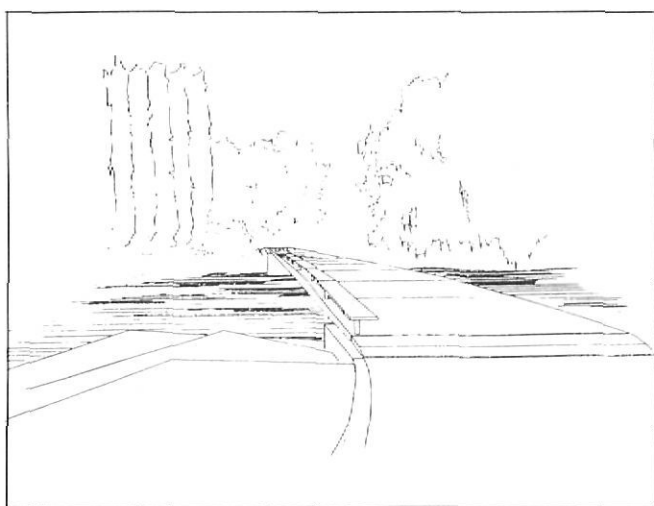
Així mateix, es fa un tractament de la vora del riu a través d'un element-cornisa que és l'escullera, per establir un recorregut visual sobre aquest i alhora protegir el passeig mitjançant un sòcol potent i inamovible com a mecanisme de defensa enfront de les crescudes hivernals del Fluvià.

c) Paral·lelament a aquest passeig, hi ha tot un rosari d'espais i seqüències que van acompanyant aquell recorregut. S'ha volgut trobar un paral·lisme entre el caràcter de cada espai i la manera com es formalitza.

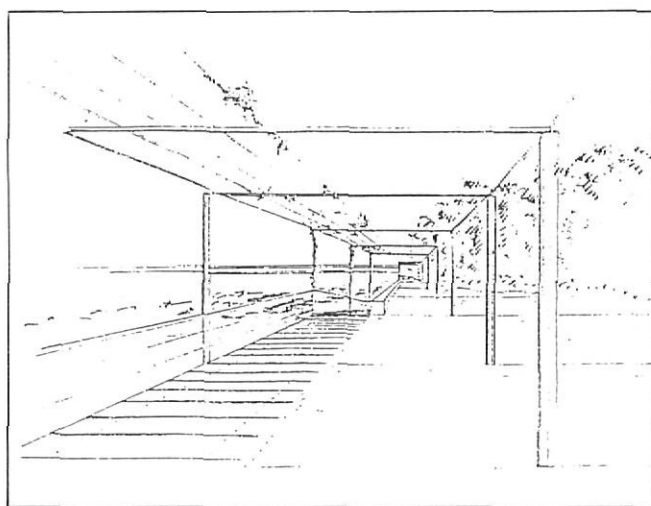
1) *Espais de la muralla*: Els espais adjacents a la muralla (placa de l'església i plaça de la muralla) actuen com a receptors del trànsit rodat i com a inici dels recorreguts de vianants. Aquests dos espais —que de fet són objecte de tractament d'un Pla Especial de Rehabilitació del Nucli Antic— recullen el trànsit de visitants que després de veure el poble volen iniciar un itinerari per les vores del riu i la pollancreda.



*Imatge global de la nova façana de Bàscara.*



*Visió de la passera al final del recorregut.*



*El passeig-mirador vora el riu i l'element-pèrgola.*

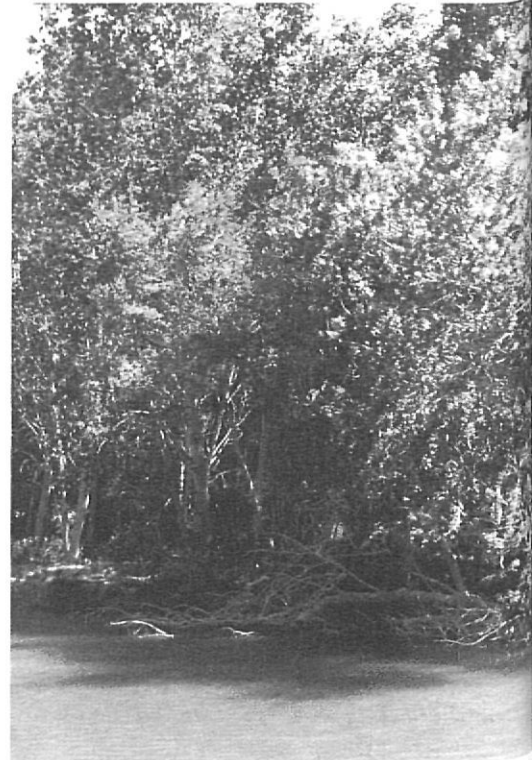
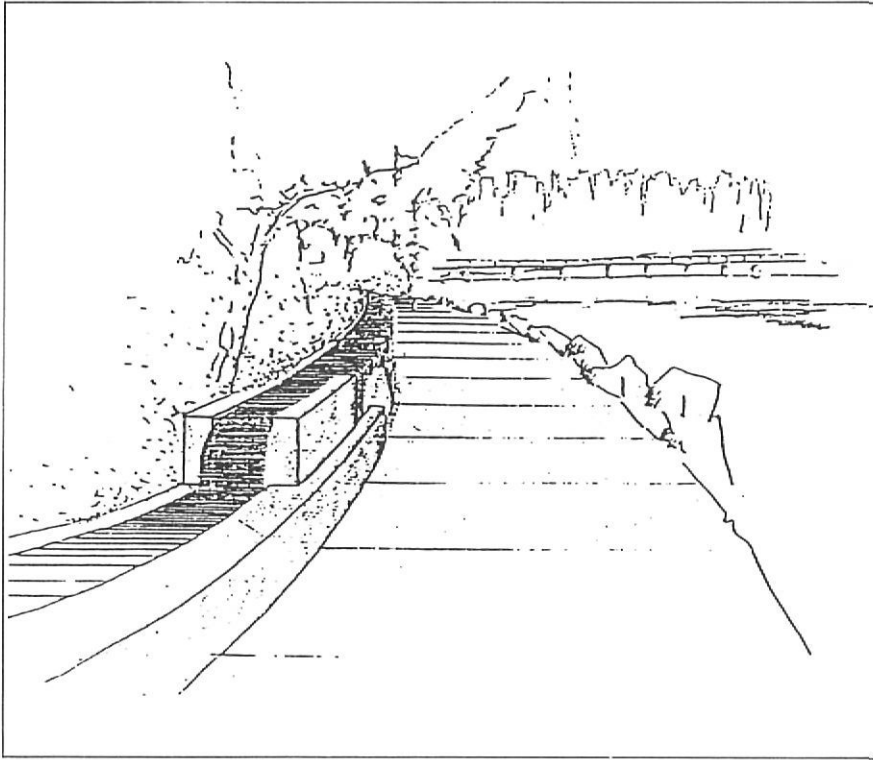
2) *Safareig*: El safareig és un element que tradicionalment ha caracteritzat aquesta àrea del riu i que es pretén recuperar com a espai de ròtula i de trobada amb el passeig. D'aquest element es manté bàsicament la seva traça i la seva implantació, però se'n canvia el tractament formal, tot introduint-hi una pèrgola com a nucli de connexió amb l'espai del llit del riu.

3) *Vessant del terreny*: Es contempla l'arranjament de la vessant sota la muralla, avui amb un fort pendent, mitjançant la creació de talusos i la neteja de la brossa, arbustos i mates que avui la cobreixen, amb vistes a millorar la seva imatge i a oferir un sòcol més net per a la façana del poble.

4) *Berenador i embarcador*:

El berenador és un altre element tradicional d'aquest espai fluvial, situat en una posició esplèndida, al costat de la roca i prop de la font, i amb vista a la pollancreda i el riu. Evidentment, és aquest un espai que es pensa potenciar com a saló de ribera, com a zona d'estar amb taules, bancs, etc.

Davant d'aquest espai de berenador i en el punt on



*El passeig vora el riu i joc amb l'element aigua.*

acaba el passeig, es preveu la construcció d'un petit embarcador en el punt on el riu queda contingut per la resclosa i forma una gran làmina d'aigua.

Aquest embarcador s'estén com una peça senzilla de dimensions reduïdes i conformada per una plataforma de formigó amb elements de fusta, i estaria destinat a donar cabuda a algunes petites embarcacions que efectuassin recorreguts pel riu.

5) *Passera-resclosa*: La resclosa (presa del riu) és un element avui fortament deteriorat, i cada any la Confederació Hidrogràfica es veu obligada a efectuar-hi obres de consolidació i reforçament.

La nostra intervenció, enfront d'altres opcions encaminades a la seva demolició i trasllat, en proposa la consolidació mitjan-

çant una estructura de pilones de formigó que a la vegada incorporaria una passera per sobre el riu, creant un enllaç amb l'altra banda del Fluvià.

#### *d) La proposta a la pollancreda.*

El passeig que va acompanyant el recorregut del riu té la seva continuïtat en arribar a la pollancreda, fins a un punt on connecta amb l'accés rodat a partir de la carretera de Banyoles. Aquí se situa un equipament: l'hípica, que es vol que sigui un element generador d'activitats per a tota la pollancreda. A més, hi haurà altres activitats, com el bar, espai d'acampades...

A partir d'aquest punt, arrenca un vial de servei perifèric que abraça tota la resta de la pollancreda. És d'una secció molt senzilla i acaba just en el marge del riu.

Des del final d'aquest vial de servei, una passera molt lleugera el comunica amb l'altra banda del riu. En aquesta altra riba (terme municipal

de Pontós) la proposta vol tancar un itinerari en anell que, per un costat, enllaça amb el final de la passera que incorpora la pròpia resclosa, i per l'altra, amb el final del recorregut exterior a la pollancreda i que, de fet, recull el camí de vianants ja existent. En aquest tram de Pontós, la proposta hi preveu dos punts singulars:

— una petita àrea d'esbarjo per a excursions de grups de jovent, colònies... al final de la resclosa, en un indret que la pràctica ha consolidat com a idoni per a aquestes activitats a causa de la seva situació, assolellament...

— un punt de parada per a les barques que permetria establir una fita en els desplaçaments pel riu, i també un recorregut d'anada i tornada.

D'altra banda, a tota la vora del riu està prevista la formació d'una escullera per part de la mateixa empresa extractora d'àrids. Aquest front fluvial protegirà els marges de les crescudes del riu i alhora hi consolidarà la formació d'un recorregut.

Es vol que la pollancreda sigui un gran espai contenidor amb diferents



*Vista de la  
pollancreda des del  
riu.*

focus d'atracció, uns més relacionats amb l'aigua (punts de parada de barques, espais per al bany), altres més lúcidis (àrees d'acampada, bar, recorreguts en bicicleta, zones de joc) i altres d'un interès més general (*recorreguts-natura, banys de sol...*).

La pollancreda ha de ser un marc comú a totes aquestes activitats, capaç d'englobar-les i alhora d'incloure zones específiques on, amb l'ajut d'altres elements (mobiliari, terres, desnivells, paviments), es creïn ambients diferenciats per als diversos usuaris.

Pep Fortià, Rafael Aranda i Ramon Vilalta són arquitectes.