

SANTA TECLA-LA GRAVOSA: ESTUDI ARQUEOLÒGIC I ANTROPOLÒGIC DE TRES ENTERRAMENTS HUMANS

JOAN GARCIA I TARGA
ANTONI AGUILERA I MARTÍN
ESTHER ALACID*

La intervenció arqueològica d'urgència a Santa Tecla-La Gravosa (1989) ha permès augmentar el nostre coneixement sobre aquest punt arqueològic ja conegut des de finals de la dècada dels seixanta. Les evidències materials i estructurals documentades el caracteritzen com a vil·la romana amb un llarg període d'ocupació.

L'aprofundiment dels estudis antropològics dels enterraments així com les datacions de C-14 ens ajudaran, en un futur, a precisar la seva cronologia i aspectes específics de la població de la plana penedesenca.

Volem agrair la col·laboració del Grup d'Estudis Rapitencs, de l'arqueòleg Josep Mestres, així com dels membres de la Carta Arqueològica de l'Alt Penedès (Artur Cebrià i Escuer, Genís Ribé i Monge i Maria Rosa Senabre i Juncosa).

SANTA TECLA-LA GRAVOSA: ESTUDI ARQUEOLÒGIC I ANTROPOLÒGIC DE TRES ENTERRAMENTS HUMANS

INTRODUCCIÓ

Entre els dies 12 i 29 de novembre de l'any 1990 es portà a terme una excavació d'urgència al lloc anomenat Santa Tecla-La Gravosa, dins el terme municipal de Santa Margarida i els Monjos (Alt Penedès).

La intervenció va estar motivada pels treballs de millora d'un camí de pas entre dues vinyes, i posà al descobert, formant part d'un dels marges, restes òssies humanes. Més concretament un crani i d'altres fragments. La fragilitat de les restes, i la seva situació varen motivar l'avis dels membres de la Carta Arqueològica del Penedès del Servei d'Arqueologia i la ràpida intervenció al lloc.

ASPECTES GENERALS DE L'INDRET

Coordenades cartogràfiques: 1° 39' 6" E i 41° 20' 35" N. L'alçada respecte al nivell del mar és de 447 metres.

El lloc es troba en un terreny quaternari, format per argil·les, crostes i sòls. Aquest quaternari es troba sobre la pressió terciària del Vallès-Penedès, que actualment alimenta una propera indústria cimentera que explota el carbonat miocènic.

Els dipòsits quaternaris no tenen pràcticament cap desenvolupament: el quaternari més estès correspon als sòls, terres de llavor i dipòsits de rambla.

ANTECEDENTS ARQUEOLÒGICS

El lloc de Santa Tecla és conegut com a punt arqueològic amb anterioritat als treballs que aquí presentem. Pere Giró va recollir materials en superfície, actualment presents al fons del Museu de Vilafranca (Secció Arqueològica), i hi ha una petita referència a l'obra de Gorges, on es descriuen, de forma sintètica, els elements estructurals i materials més significatius.

«Vestigis d'una vil·la romana descoberta al 1969. Restes de murs, de gran factura, talles de marbre, (pota de lleó, ?), i restes de ceràmica» (GORGES, 1979: 213).

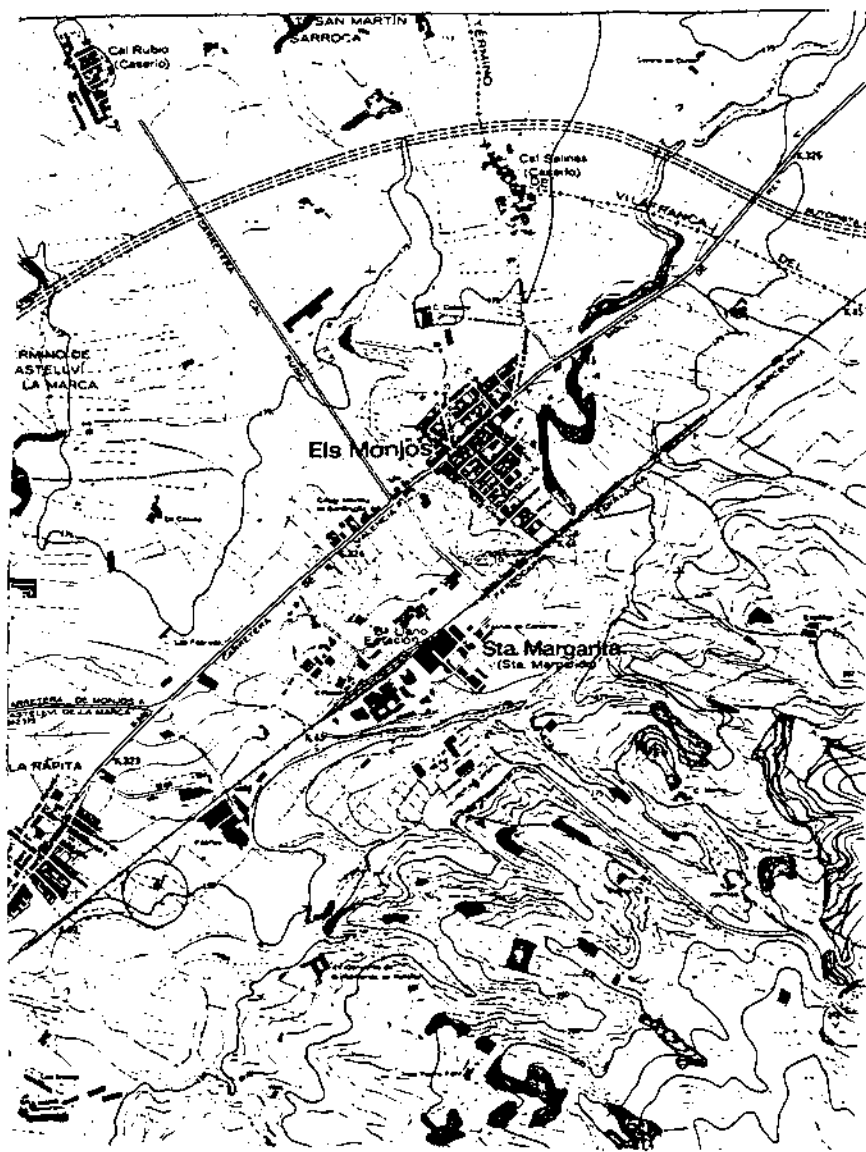
Respecte a la cronologia general de l'ocupació del lloc a partir de les restes ceràmiques recollides, la proposta és la següent:

«Ceràmica de vernís negre de l'estil Campanià, Sigil·lata Sud-Gàl·lica i abundant Sigil·lata Hispànica. Ocupació romana del segle I i II després de Crist» (GORGES, 1979: 213).

EXCAVACIÓ D'URGÈNCIA. ASPECTES METODOLÒGICS

Les restes que apareixien al perfil del marge es trobaven a uns 60 cm de profunditat respecte al nivell actual dels camps en aquesta vessant del camí. Per tant, per procedir al rebaix fins assolir el nivell de les restes òssies, vàrem establir una cala de 2,50 x 2 m per tal de tenir uns marges de seguretat a l'hora d'exhumar les restes. D'altra banda, no coneixíem l'orientació del cos de l'individu.

A conseqüència d'aquesta ampliació, van aparèixer dues inhumacions més amb les que no comptàvem. D'aquesta manera, es va procedir a l'excavació de cadascun dels enterraments amb el següent ordre:



Plànol de situació del jaciment.

- 1) Excavació de les restes pertanyents a l'individu més urgent, Enterrament núm. 2, que presentava una orientació N-S.
- 2) Excavació de les restes de l'Enterrament núm. 1, orientació E-W, sobre el qual es documentaren restes d'altres quatre individus.
- 3) Excavació de l'Enterrament núm. 3, amb una orientació de 60° W.

Un cop finalitzats els treballs d'excavació i documentació del lloc d'enterrament, es va procedir al seu reompliment amb terra, mitjançant una petita màquina excavadora cedida per l'Ajuntament, així com a la realització de tasques de prospecció al camps adjacents.

ANÀLISI DELS ENTERRAMENTS I ENQUADRAMENT CRONO-HISTÒRIC DEL LLOC

Sota un nivell d'enderroc d'una potència aproximada d'uns 50 cm, format per restes constructives (tegulae, imbrex, restes d'arrebossats, així com fragments ceràmics diversos), hem documentat un espai d'enterrament d'uns 5 metres quadrats.

Cap de les tres inhumacions enregistrades presentava elements d'aixovar. Únicament l'enterrament núm. 3, corresponent a un adolescent, es diferenciava dels altres per la presència d'una **estructura mortuòria simple** constituïda per una alineació de pedres planes, a manera de caixa, que el preservava mínimament. Els altres presentàvem únicament la fossa excavada al terra.

Sobre l'individu de l'Enterrament núm. 1, van ser abocats posteriorment restes de com a mínim quatre individus (s'han documentat quatre cranis i d'altres peces òssies significatives).

Ens trobem, per tant, amb tres individus inhumats i restes significatives d'altres quatre individus amb l'absència d'aixovar i únicament amb el material ceràmic que formava part de la terra abocada per cobrir-los. Per arribar a una datació aproximada o, millor dit, a una aproximació cronològica de les restes, hem de recórrer als pocs materials ceràmics significatius apareguts a l'excavació i als obtinguts als treballs de prospecció de la zona. D'altra banda, les referències de Gorges, i les informacions d'afeccionats locals han estat de gran interès.

Estudi de materials ceràmics i estructures

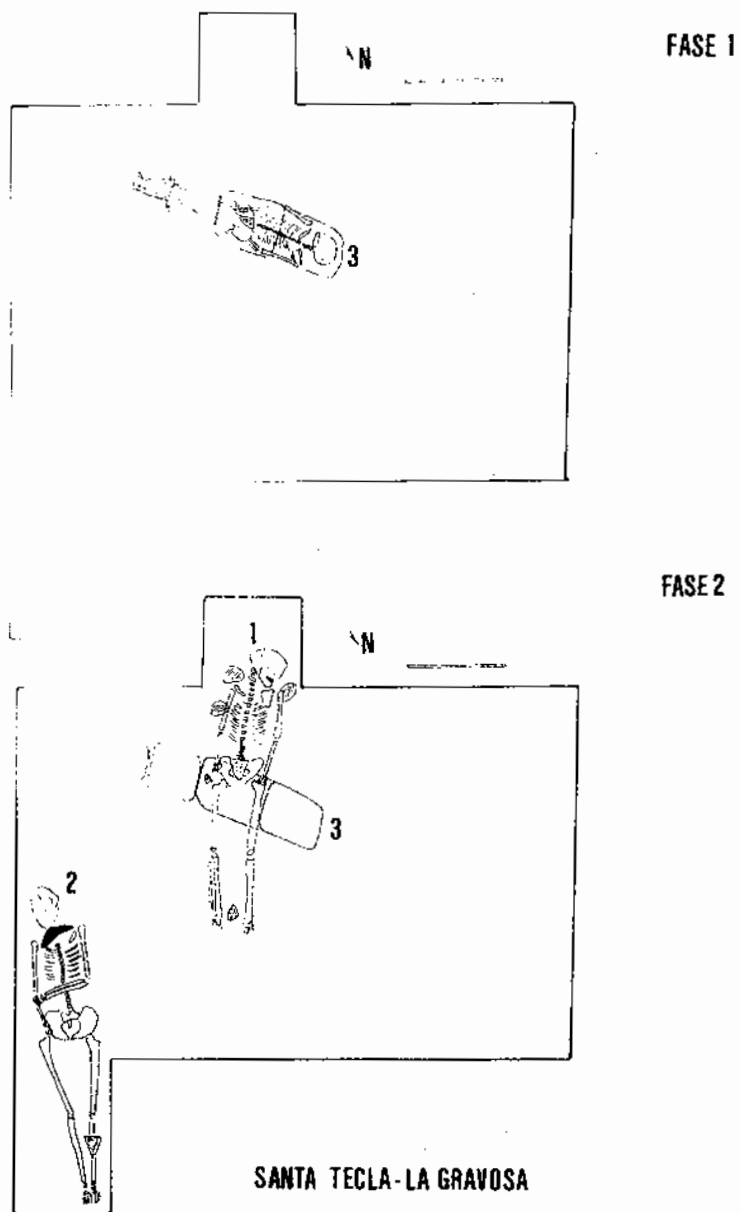
Allarg del procés d'excavació es van recollir 99 fragments ceràmics tots pertanyents a època romana, amb una cronologia àmplia, entre els segles I i IV d. C. Les peces diferenciables més significatives són les següents:

- 1 àmfora (fragments de panxa i nansa d'una Dressel 2/4)
- 1 peça de ceràmica a mà
- 1 llàntia de vol·lutes concèntriques
- 2 peces de T.S Hispànica: Drag 27 i Drag 15/17
- 1 peça de T.S Sud-Gàl·lica: Drag 27
- 4 peces de ceràmica africana: Lamb 10 A, Lamb 10 B, Lamb 3 B i Clara D (forma Hayes 91)
- 1 gerra de ceràmica comuna romana
- 4 olles de ceràmica comuna romana (diferenciació a partir dels tipus de pastes)

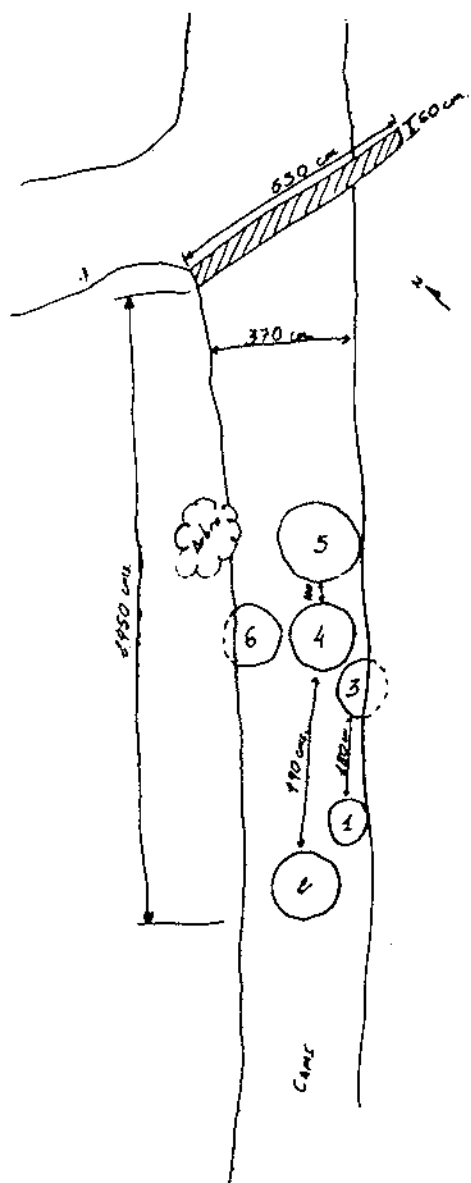
Si a aquests materials afegim els recollits en superfície (T.S Hispànica, Dòlia, Ceràmica comuna romana i Materials constructius), ens adonem que el lloc de Santa Tecla presenta un ampli ventall cronològic, pel que respecta a les produccions ceràmiques existents.

Aquesta part de material es completaria amb la referència als elements més significatius del fons del Museu de Vilafranca, revisats i dibuixats per completar la informació sobre aquest jaciment. Es tracta fonamentalment de materials de procedència africana (Clara A: Lam 5, Clara A/D: forma 28, així com ceràmica de cuina: olles, plats, tapadora, etc.) i, de forma minoritària, de procedència itàlica (olla de ceràmica comuna forma Vegas 47), gàl·lica i hispànica.

A grans trets, el conjunt material és homogeni als dos nivells analitzats; excavació i prospecció, i constata una ocupació continuada del lloc des de mitjans del segle I d. C. fins a finals del segle IV d. C. La importància quantitativa del material africà ens fa pensar en un moment significativament important des de finals del segle II d. C.



Planta de la cala efectuada amb la disposició dels enterraments.



Situació del camp de dolia (croquis cedit amablement pel Centre d'Estudis Rapitencs).

Evidències estructurals d'interès

Com a complement dels aspectes materials, dins l'espai adjacent a la zona d'excavació es documenten aspectes estructurals d'interès per analitzar la importància del lloc al llarg d'aquest període:

1) Al mateix marge on es van documentar les restes òssies, s'observa clarament part d'un carreu perfectament escairat i amb arrebossat final. Les seves dimensions i característiques fan pensar que pertany a una estructura de grans dimensions.

2) Dins el mateix camp, però més allunyat del punt d'intervenció arqueològica, trobem un gran bloc de pedra, escairat i amb un rebaix a la part central. Possiblement podria tractar-se d'una premsa.

3) Cedit pels aficionats del Grup d'Estudis Rapitencs, conté un croquis d'un camp de dòlies aparegudes davant la zona excavada, mentre feien els treballs de canalització del camí. Apareixen referides fins a sis dòlies, de les quals hem trobat únicament restes d'una. Dins d'aquest mateix plànol, s'observa la presència d'un petit mur que talla el camí actual i del qual únicament es conserven les darreres filades.

4) Com a complement de totes aquestes dades, vàrem practicar un petit sondeig al mur conservat molt a prop d'aquest lloc.

La finalitat era documentar el seu fonament i, per tant, la seva cronologia. El mur, fet de morter, presenta com a elements constructius pedra, restes de dòlia i tegulae, etc. L'únic material ceràmic recollit fruit d'aquesta cala va ser un fragment de ceràmica grisa a torn, possiblement medieval.

HIPÒTESIS INTERPRETATIVES

Davant aquest conjunt d'evidències materials i estructurals associades al lloc específic de l'excavació d'urgència, podem deduir aspectes crono-funcionals i establir diverses hipòtesis interpretatives del jaciment en qüestió:

1) En trobem en un jaciment tipus vil·la romana, que, com a mínim, funcionava al llarg del període cronològic I-IV d. C. D'altra banda, de

forma superficial, es documenten restes ceràmiques d'època ibèrica (àmfora i ceràmica comuna).

2) Els materials d'importació més abundants, del conjunt recuperat, són els procedents del nord d'Àfrica.

3) Comptem amb evidències indirectes de l'existència d'estructures associades a activitats productives (camp de dòlies, premsa).

4) La documentació de gran quantitat de materials constructius (tegule, imbrex, etc.) demostra l'existència d'espais d'habitació.

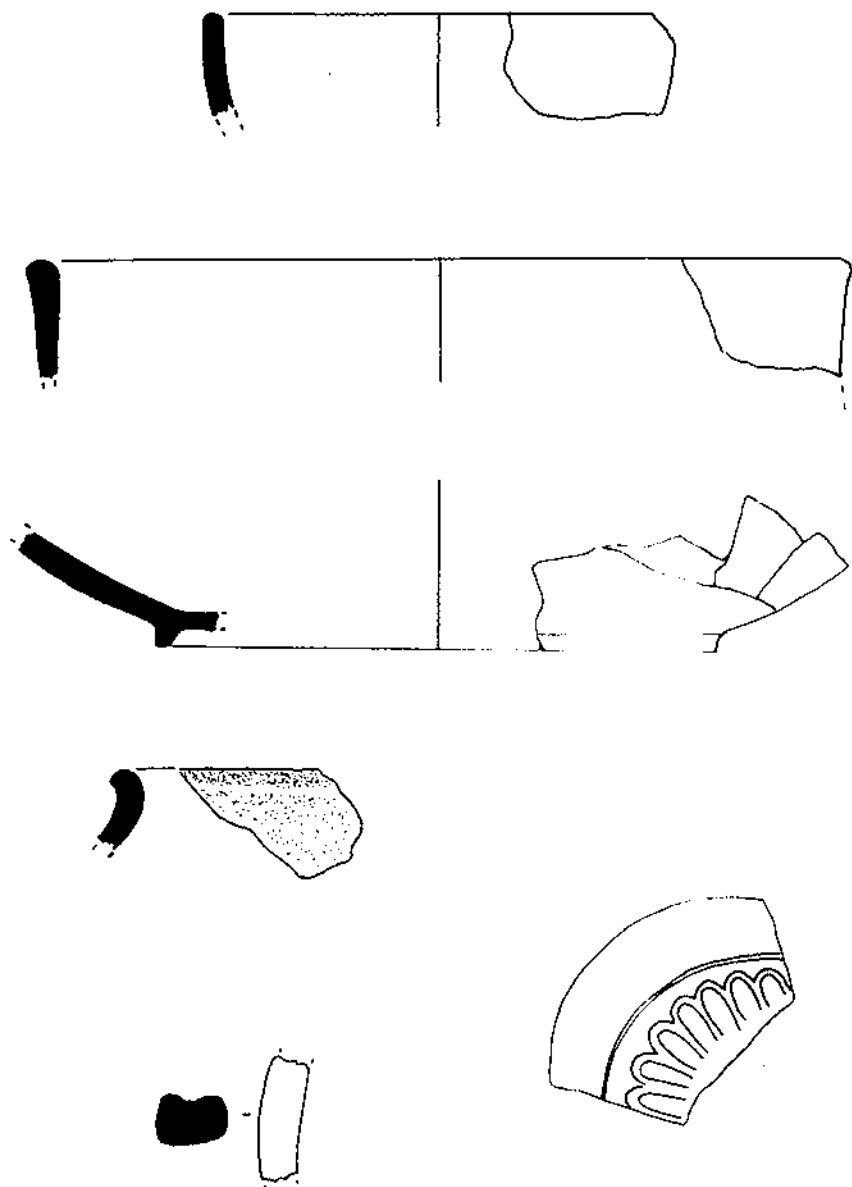
5) La situació del lloc, en una suau elevació, molt a prop del riu Foix, i relacionat amb un dels ramals interior de la Via Augusta, el fan un punt idoni per a l'establiment d'un assentament d'aquest tipus.

Seguint aquest discurs, **la hipòtesi interpretativa que sembla més adient** és considerar els enterraments com a romans, d'un període tardà (lleugerament posterior als darrers materials d'importació documentats). D'aquesta forma, una estança (delimitada parcialment pel carreu arrebossat ja mencionat amb anterioritat), que inicialment compliria unes funcions bé d'ús industrial (associat amb el camp de dòlies) o bé habitacional, es transformaria, posteriorment, en el lloc d'enterrament de part dels individus d'aquest assentament.

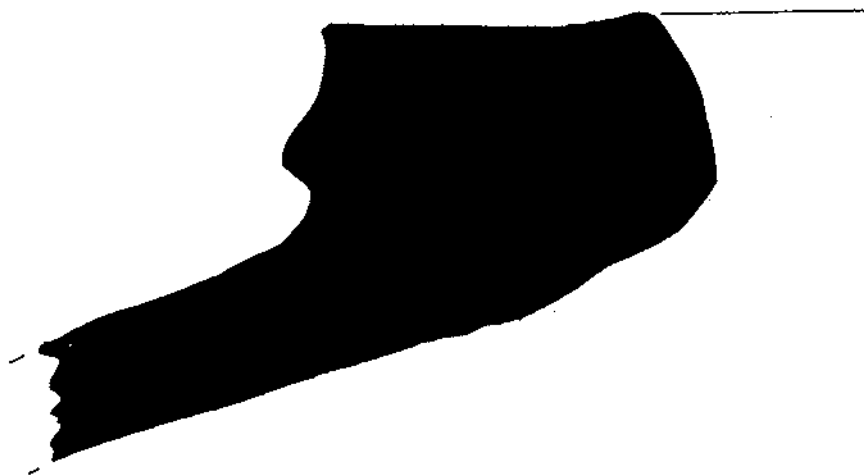
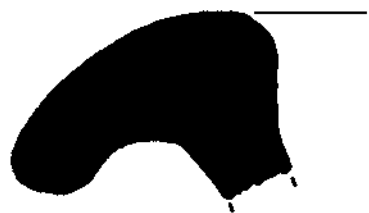
Es tracta d'una zona d'enterrament amb ús continuat. Poden observar-se dues fases dins aquest procés: primera, quan van ser enterrats els tres individus, en perfecta disposició de decúbit supí, i que han conservat perfectament la connexió anatòmica. Segona fase o d'abocament de restes pertanyents a d'altres individus, i que possiblement per falta d'espai van ser col·locats indiscriminadament sobre els ja existents.

Una **segona hipòtesi** seria interpretar els enterraments com a medievals d'un moment indeterminat. La base d'aquest plantejament seria considerar tot el material ceràmic present a la cala com evidència d'un període d'ocupació anterior, i en formar part de la terra abocada sobre les inhumacions justificaria l'existència d'un punt d'assentament medieval molt a prop d'aquesta zona.

Aquesta segona proposta, com queda palès, no té suport ceràmic, únicament es basa en evidències negatives:



Material ceràmic de l'excavació.



Material ceràmic de l'excavació.

1) L'absència de material ceràmic a mode d'aixovar, així com d'estructures que emmarquin l'espai d'inhumació. La impossibilitat d'ampliar la zona d'excavació no ens va permetre constatar l'existència de més enterraments i la possibilitat de trobar evidències cronològiques més aclaridores al respecte.

2) La consideració de tot el material ceràmic com abocat indiscriminadament en un moment posterior indeterminat a l'abandonament de la vil·la romana.

CONCLUSIONS

A l'espera dels resultats de les datacions de C-14 que es portaran a terme sobre una part poc significativa de les restes humanes exhumades, i conseqüència de les premisses materials i teòriques establertes anteriorment, ens orientem envers la primera hipòtesi presentada perquè ve recolzada per un suport material i estructural més ampli.

El canvi de funcions d'un mateix espai és cosa normal, fruit dels canvis en les necessitats humanes al llarg d'un ampli període de temps d'ocupació, com es documenta al lloc de Santa Tecla.

D'altra banda, les limitacions pròpies de les excavacions d'urgència ens impedeixen aprofundir, en aquest cas, en un aspecte bàsic com és la cronologia.

Esperem que futurs treballs en aquesta zona aclareixin els dubtes que aquesta excavació ens han presentat en diversos aspectes interpretatius.

ESTUDI PRELIMINAR DE LES RESTES ANTROPOLÒGIQUES

Les restes aparegudes a conseqüència dels treballs d'excavació arqueològica d'urgència al lloc de Santa Tecla-La Gravosa es troben actualment en estudi al Departament d'Antropologia de la Facultat de Biologia de la Universitat Central de Barcelona. Els resultats que aquí

presentem són preliminars, i l'aprofitament d'aquests podria aportar noves dades en un futur.

Tanmateix, esperem els resultats de les proves de C-14, per a les quals hem fet servir fragments de peces òssies poc discriminants (fíbules, vèrtebres i costelles), pertanyents a cadascun dels tres individus principals.

A continuació us presentem els aspectes més significatius d'aquest Estudi Preliminar:

1) Individu núm. 2 (motiu de l'excavació d'urgència): Es tracta d'un esquelet d'un home d'uns 45-55 anys. Diem que és un home, a nivell cranial per la robustesa de les seves apòfisis mastoïdes, del perfil frontal inclinat del qual sobresurten els arcs superciliars i pel mentó de forma quadrada. L'edat aproximada es dedueix de l'obliteració de la sutura occipital i de 2/3 de la frontal.

Presenta diverses patologies, com per exemple: un grau mitjà d'artrosi postcranial i a nivell dentari s'observa la pèrdua del M² esquerra amb reabsorció mandibular i diverses càries. En síntesi, si analitzem la dentició total, presenta un procés de periodontitis i reabsorció mandibular.

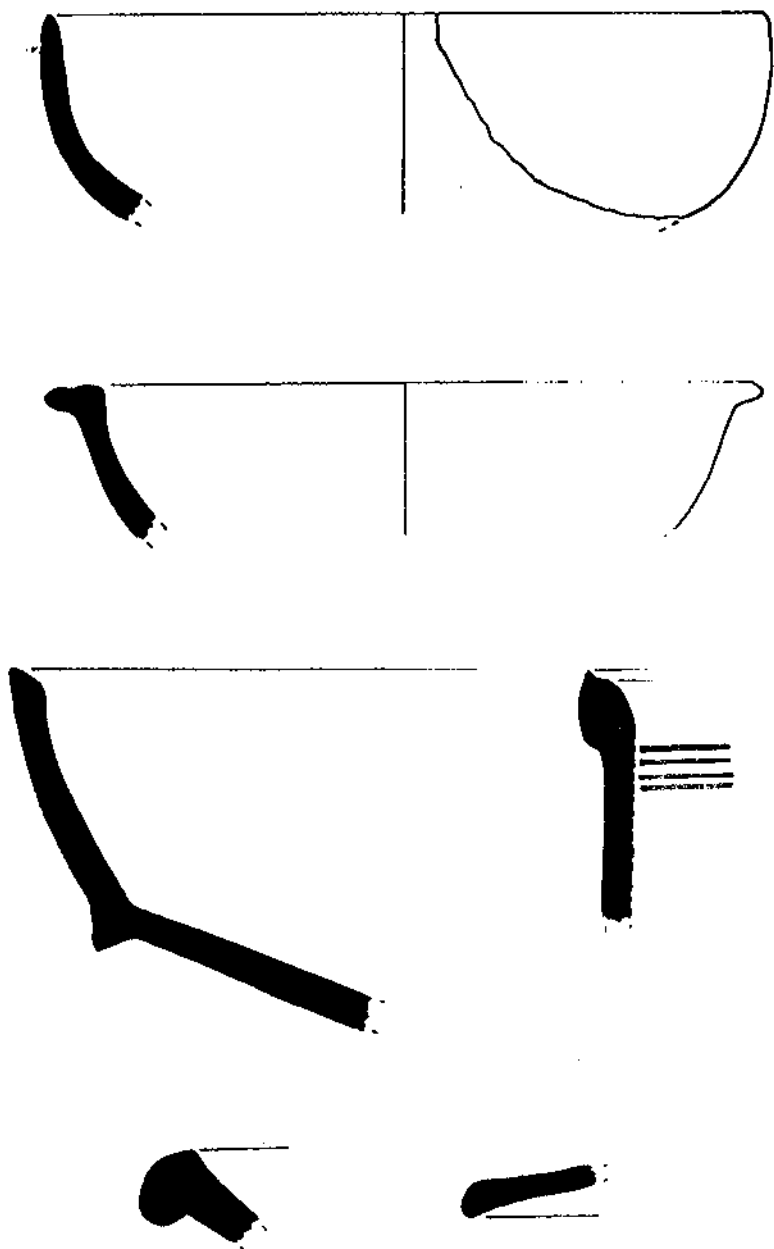
2) Individu núm. 3: Apareix sota l'Enterrament núm. 1. Es tracta d'un esquelet juvenil, alofís, però amb una certa tendència femenina i una edat que oscil·la entre els 12-15 anys, ja que li surten els canins definitius i ja estan ben formats els cossos dels tercers molars a nivell mandibular.

Sembla ser el primer enterrament documentat a l'indret, i l'edat de l'individu podria justificar, en certa mesura, el seu tractament diferencial.

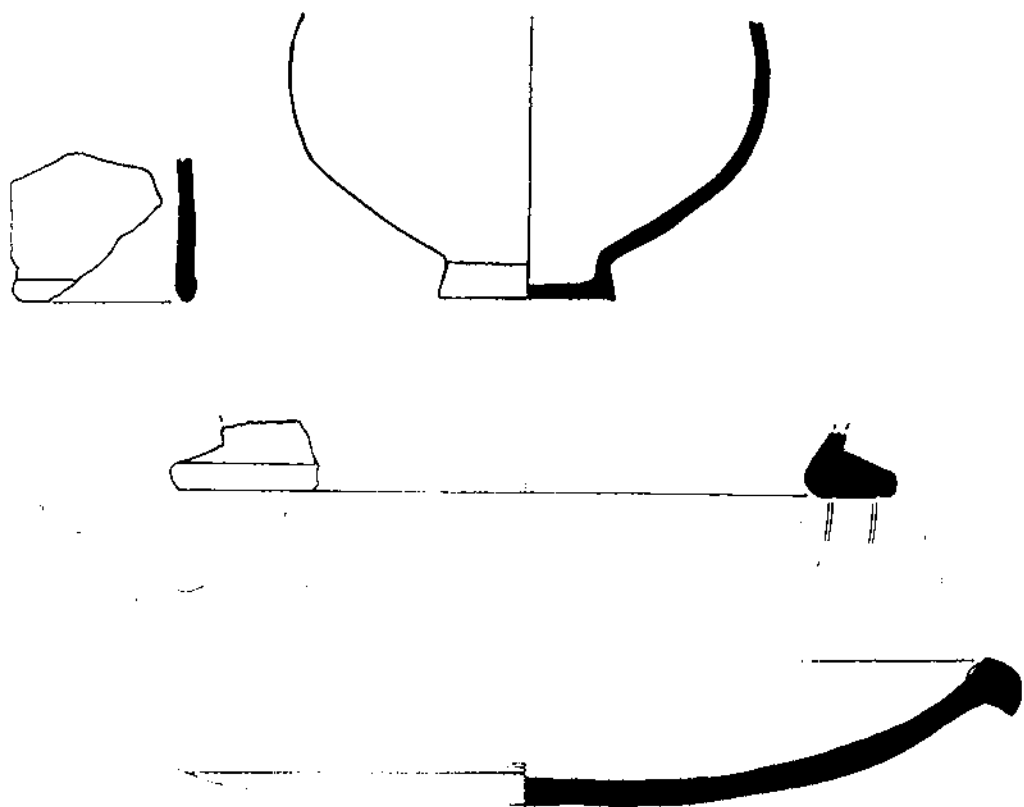
3) Enterrament núm. 1: Està format per l'Individu núm. 1 i restes d'altres quatre.

Individu núm. 1: Per les dades cranials sembla ser una dona, però fins que no es faci un estudi postcranial no ho podem assegurar. La seva edat, pel grau de sinostosi de les sutures, pot anar entre els 30-35 anys. Patològicament presenta un grau d'artrosi pronunciat i diverses càries.

Al costat del crani i l'esquena de l'Individu núm. 1 apareixien unes restes de parietal i una mandíbula; i al costat del pit del mateix individu



Ceràmica del fons del Museu de Vilafranca.



Ceràmica del fons del Museu de Vilafranca.

núm. 1, unes restes de parietal i occipital, que van ser catalogades com pertanyents a dos individus diferents. Però durant l'estudi antropològic ens hem adonat que pertanyen a un mateix individu. Aquest es tracta d'un nen de 8-9 anys per la dentició observada.

També sobre l'individu núm. 1 apareix un crani bastant complet d'un individu juvenil pel grau d'obliteració de les sutures parietal i frontal que resten obertes. Hem cregut que se li pot associar una hemimandíbula amb càries i que junt al crani ens permet afirmar que es tracta d'un individu masculí d'uns 18-20 anys. Es conserven força restes òssies postcranials que molt probablement són d'aquest individu.

Finalment, podem afirmar, a manera de cloenda, que les restes antropològiques trobades a Santa Tecla-La Gravosa pertanyen a tres individus ben diferenciats (dos adults i un jove) i, a més, hi ha més restes que pertanyen com a mínim a quatre individus més.

BIBLIOGRAFIA

- AQUILUÉ, X.: *Las cerámicas africanas de la ciudad romana de Baetulo (Hispania Tarraconensis)*. BAR. International Series núm. 337. Oxford, 1987.
- BELTRÁN, M.: *Guía de cerámica romana*. Libros Pórtico. Zaragoza 1990.
- GORGES, J.-J.: *Les villes hispano-romaines*. Paris 1979.
- HAYES, J.: *Late Roman Pottery. A catalogue of roman fine wares*. The British School at Rome. London 1972.
- VEGAS, M.: *Cerámica común romana del Mediterráneo Occidental*. Universidad de Barcelona. Barcelona 1973.
- VV. AA.: *Enciclopedia dell'Arte Antica Classica e Orientale. Atlante delle forme ceramiche*. Vol. I, Roma 1981.