

L'ARQUITECTURA I L'URBANISME D'ESTIUEIG AL PENEDÈS

JOAN ROSSELLÓ I RAVENTÓS

L'estiueig de finals del segle XIX i començaments del segle XX genera una arquitectura amb característiques tipològiques pròpies, especialment determinades pel fet que aquestes residències temporals eren, en general, essencialment diferents de les residències habituals de la burgesia, i s'hi utilitzaven —sense massa perjudicis de representativitat— llenguatges que van des de l'eclecticisme al racionalisme.

Tanmateix, el fenomen de l'estiueig requerirà una implantació urbana o territorial i, conseqüentment, podem parlar d'un cert urbanisme de l'estiueig, que inicialment descansarà sobre les traces dels eixamples del dinou i que, posteriorment, s'adaptarà amb més o menys fortuna a l'ideari i als models anglesos provinents de la interrelació de la tradició utòpica i la cultura victoriana, dins el que es denomina moviment de les ciutats-jardí.

El present treball pretén ser una primera aproximació als inicis d'aquesta arquitectura i d'aquest urbanisme al Penedès.

L'ARQUITECTURA I L'URBANISME D'ESTIUEIG AL PENEDÈS

A final del segle passat la burgesia catalana, especialment la barcelonina, adopta el costum de passar l'estiu en un lloc diferent de la seva residència habitual. S'inicia així l'etapa anomenada pre-turística o de turisme minoritari, que és l'antecedent històric del turisme de masses i del fenomen de la segona residència, que apareixen en la dècada dels anys cinquanta del segle actual.

L'estiueig de final del segle passat i començament de l'actual genera una arquitectura de característiques tipològiques pròpies, especialment determinades pel fet que aquestes residències temporals eren, en general, essencialment diferents de les residències habituals de la burgesia, i s'hi utilitzen, sense massa prejudicis de representativitat, llenguatges que van des de l'eclecticisme al racionalisme.

Tanmateix, el fenomen de l'estiueig requerirà una implantació urbana o territorial i, conseqüentment, podem parlar d'un cert urbanisme de l'estiueig, que inicialment descansarà sobre les traces dels eixamples del dinou i que, posteriorment, s'adaptarà amb més o menys fortuna a l'ideari i als models anglesos provinents de la interrelació de la tradició utòpica i la cultura victoriana, dins el que hom denomina moviment de les ciutats-jardí.

La implantació del primitiu estiueig sobre el territori català fou molt puntual i va afectar els pobles i els indrets amb un cert atractiu natural.

La burgesia de l'estiueig valora, en aquest sentit, la bondat del clima, la bondat i l'abundància de les fonts i les aigües, la bellesa del paisatge, el pintoresquisme de l'entorn edificat, la proximitat del bosc o de la platja que permet el passeig o el bany.

El fenomen de l'estiueig és la primera resposta, tímida encara, a l'aglomeració de la ciutat i a la necessitat de participar en la formació de grups socials més homogenis. Dins d'aquest context general, les primeres colònies d'estiueig penedesenques es localitzen a Gelida i a Sitges, és a dir, a l'interior i a la costa de ponent, definint-se així clarament les dues alternatives històriques de l'estiueig: la muntanya i el mar.

Concorrien en aquests dos pobles el fet de la proximitat de Barcelona –no en va són els pobles penedesencs més propers a la ciutat–, el pas decisiu del ferrocarril i la bellesa i els atractius del seu propi entorn natural. El pas del ferrocarril pel Penedès interior, que es produïa a partir del 1865, no va propiciar els eixamples dels pobles del seu entorn, com es produeix a Sitges i a d'altres estacions estiuenques catalanes, com per exemple a la Garriga. El ferrocarril passa allunyat de les poblacions, apropant-se exclusivament a Vilafranca i al Vendrell.

Només Gelida es beneficiarà del ferrocarril des del punt de vista de l'estiueig. Molt indirectament al principi i més directament a partir dels anys vint, quan un grup de gelidencs i estiuejants s'«inventà» el recurs del funicular per apropar el pas del ferrocarril al poble. A la costa, Sitges rep el ferrocarril més tard, a partir del 1881, però el rep molt més directament, propiciant un petit eixample de la vila: l'eixample Sunyer i Juncosa, que serà el suport del primer estiueig vuintcentista.

A partir de 1891, la vila de Sitges i el fenomen de l'estiueig es veuran potenciats per la figura de Santiago Rusiñol, a través de la qual Sitges es converteix en el centre catalitzador del Modernisme. El 1894 s'inaugura el Cau Ferrat, obra de l'arquitecte Francesc Rogent, fill d'Elies Rogent, on s'instal·là Rusiñol. Tanmateix, personalitats del món de la cultura, de les arts i les lletres assisteixen a les Festes Modernistes que Rusiñol organitzà des del 1892 fins al 1899.

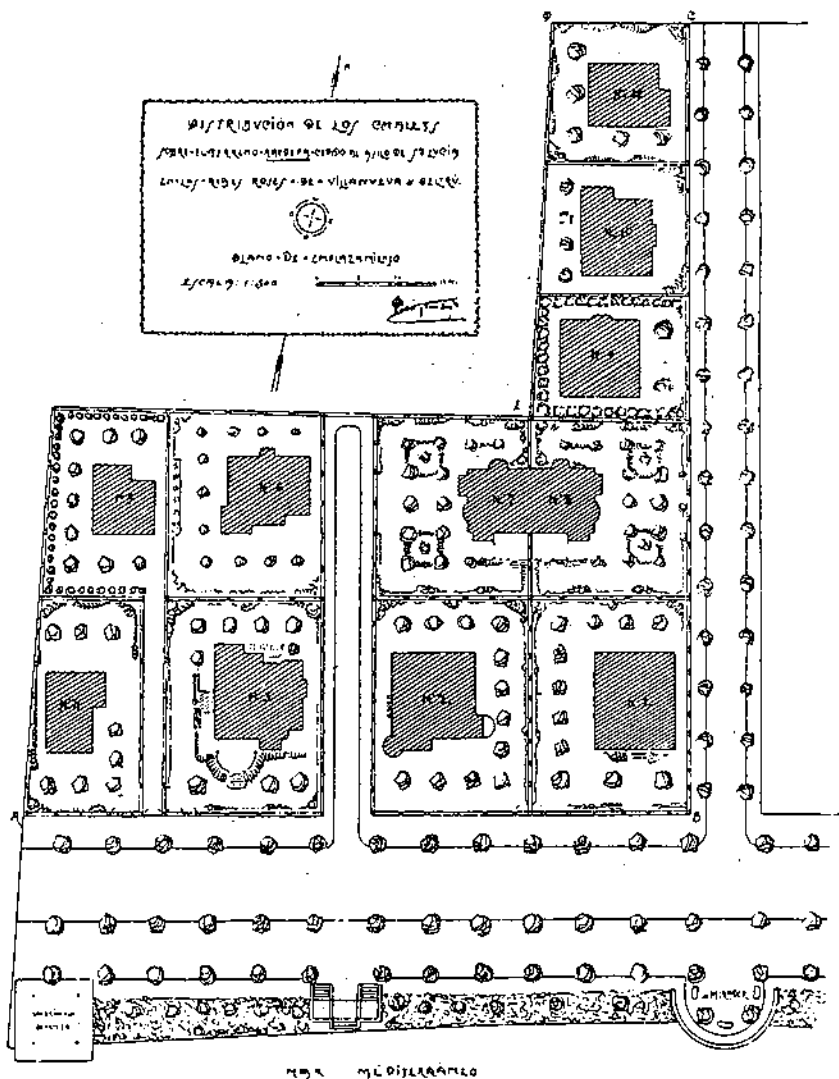
La presència d'artistes i escriptors –no tan sols catalans sinó també internacionals– serà un reclam inestimable per a la burgesia barcelonina, àvida d'apropar-se –si més no per uns quants mesos– als esdeveniments de la cultura artística del moment. Sitges es convertirà així en la primera platja catalana que es posa de moda.



L'Arboç. Torre de Bellesguard (1889). Joan B. Pons i Traval.



Sitges. Hotel Subur (1909).



Vilanova i la Geltrú. Primer intent urbanitzador de Ribes Roges (1910).
 Bonaventura Pollés i Vivó.

Aquesta relació del primer estiuieg amb la cultura artística i literària del moment, la trobem també –salvant les distàncies– a Gelida. En són exponent els Jocs Florals humorístics que se celebraren els anys 1908 i 1916 a la torre modernista de Can Pallejà, en els quals s'aplegaren els principals components de la colònia estiuenca, on no faltaven artistes, poetes i músics.

Mentrestant, l'arquitectura d'aquest primer estiuieg es manté allunyada encara de les innovacions del Modernisme i es manifesta, tant a Gelida com a Sitges, a través de tipologies d'edificació que dubten entre l'edifici alineat a vial i la torre aïllada. Generalment tots tenen, però, jardí més o menys distribuït al voltant de l'edifici, fet que determina molt clarament la seva imatge urbana.

Diferentment de les implantacions estiuencs posteriors, el primer estiuieg s'incorpora a la trama urbana dels pobles i no determina sectors específics. La torre de l'estiuieg conviu amb les cases-botiga o cases-taller, amb les cases de senyors o amb les residències d'«americanos», tant en l'eixample Sunyer i Juncosa de Sitges com en el petit eixample que a Gelida va projectar Leureano Arroyo i Velasco el 1880 i que origina els carrers de la Barceloneta i de Sant Lluís, eixos sobre els quals es distribueixen les torres del primer estiuieg.

Cronològicament, aquest període inicial de l'estiuieg se situa entre els anys 1885 i el 1900 i és protagonitzat a Gelida pel mestre d'obres Joan Pascual i Batlle, i a Sitges pel mestre d'obres Jaume Sunyer i Juncosa i per l'arquitecte Gaietà Buïgues i Monravà.

Estilísticament, les edificacions es mouen dins les pautes de l'eclecticisme. La voluntat d'obtenir resultats més expressius fa que gradualment s'abandonin les composicions de base exclusivament neoclàssica i s'enfasiatzi la decoració.

Aquest és el cas, a Gelida, de la Torre Miró (1885), de Can Castells (1885) i de Can Jové (1886), totes elles obres inicials de Joan Pascual i Batlle, que després es transformaran; o bé, a Sitges, de Can Sebastià Sans (1883), de Can Ferret Llopis (1886) o de Villa Rosa (1893), obres de Jaume Sunyer i Juncosa.

Durant els anys que segueixen s'incorporen a aquestes primeres àrees de l'estiuieg construccions que es basteixen amb el nou llenguatge

modernista. A Sitges, per exemple, s'aixequen la Villa Havemann (1907), de Josep Domènech i Estapà, i la Villa Subur (1908), de Juli Batllellé; a Gelida, la Casa Sara (1909), de Pere Ros i Tort, i Can Pallegà, d'autor desconegut.

L'arquitectura de l'estiueig d'aquest període té també al Penedès algunes manifestacions puntuals, d'entre les quals destaca a l'Arboç –potser com a més significativa– la Torre de Bellesguard (1899), construïda per al seu ús per l'arquitecte Joan B. Pons i Traval, pare d'Antoni Pons i Domínguez, arquitecte influent en l'arquitectura penedesenca, especialment en la de Vilafranca, Vilanova i l'Arboç.

A partir de començament de segle, l'estiueig comença a incorporar noves àrees d'implantació i s'estén a altres pobles del Penedès, especialment a la costa. A Sitges, el front de la platja de Ribera es va omplir amb arquitectura modernista i eclèctica, en la qual intervenen nous arquitectes: Enric Sagnier i Villavechia, a la casa Isabel Martorell (1899); Salvador Vinyals i Sabater, a les cases Robert (1901), i Serra (1902); Gaietà Miret i Raventós (mestre d'obres), a les cases Simó Llauredó (1908) i Marina Planes (1908); Marcel·lí Coquillat i Llofriu, a la casa Dolors Gili (1909); etc. Són construccions que, si bé inicialment la majoria no s'edifiquen per a l'estiueig, de mica en mica s'hi adapten. El 1909, s'aixeca l'edifici modernista de l'Hotel Subur, primera instal·lació hotelera de Sitges, construïda al carrer d'Espanya (antic torrent de la Bassa Rodona), que fou el límit de l'expansió de la vila cap a ponent.

A Vilanova i la Geltrú s'inicia, el 1910, el primer intent urbanitzador de Ribes Roges, per iniciativa de la junta de l'Asil Empar de Santa Llúcia, construint-hi deu xalets encarregats als arquitectes Bonaventura Pollés i Vivó, Josep Font i Gumà, Josep Domènech i Massana, Modest Tauler i Benítez i Ramon Freixe i Mallofré, els quals encaixen estilísticament dins el Modernisme d'influència secessionista, especialment els projectats per Pollés (Villa Laguarda i el xalet del doctor Ribot) i Domènech i Massana (Villa Argentina i Villa Montserrat). L'arquitecte municipal Bonaventura Pollés va redactar el projecte parcial del Passeig Marítim i la planta general de distribució dels solars on emplaçar els xalets. El conjunt, que quedava fora de l'àmbit del Pla General de l'exemple Gumà i Ferran, restava desvinculat de la trama urbana de la ciutat i tenia com a principals obstacles per al seu creixement el torrent de Sant Joan i la via del ferrocarril.

La platja de Coma-ruga comença a atraure l'estiueig a final del segle passat, a causa especialment de l'existència de casetes d'estiueig al sector de l'avinguda Palfuriana i al carrer de Vilafranca –paral·lels a la platja– i del carrer de Ribera, perpendicular a aquesta, a la qual s'accedeix per un carrer-escala de l'època. El conjunt és format, bàsicament, per set construccions entre mitgeres aixecades els anys 1910 i 1911 –amb un petit pati davanter i un jardí més gran al darrera, amb façana a la platja– i per dues construccions del 1911 que formen les dues cantonades del carrer de Ribera. Estilísticament, adopten els recursos del Modernisme popular, amb la utilització de trencadís, aplacat de ceràmica, coronaments ondulats, reixes corbes, etc.

Posteriorment, es van anar ocupant les zones pantanoses, i a primera línia de la platja es construïren algunes torres d'estiueig, entre les quals destaquen la Villa Ramona, amb torratxa cònica aplacada amb trencadís, la Villa Buenaventura, construïda el 1933, i la casa noucentista ocupada actualment pel restaurant «Las Palmeras».

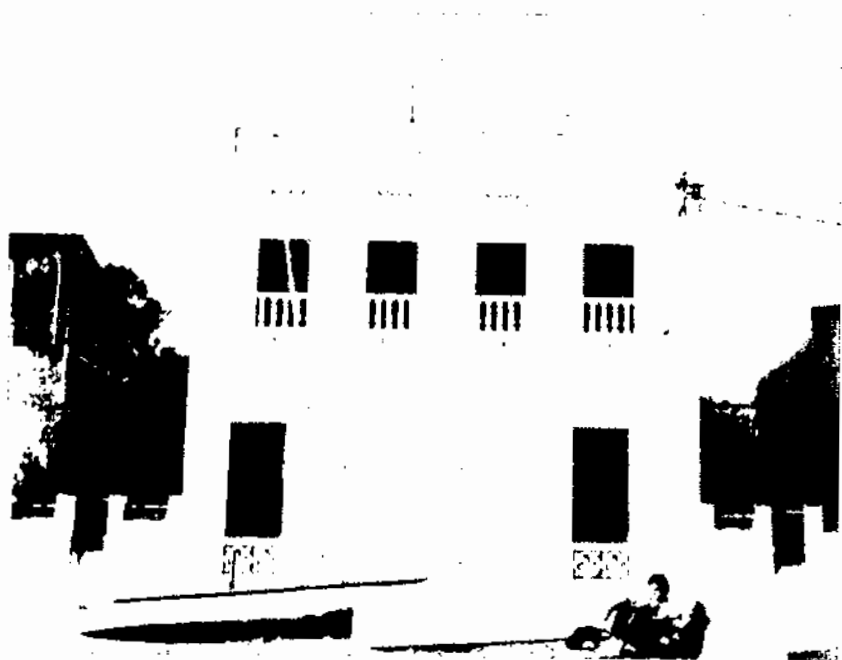
Tanmateix, la platja vendrellenca de Sant Salvador començà a rebre tímidament la influència de l'estiueig a final de segle. Els antics edificis i les botigues de pescadors es van anar transformant en residències estiuenques, cases entre mitgeres o aïllades que van anar formant la primera línia de la platja, utilitzant en general el llenguatge del Noucentisme o d'un Modernisme tardà, en el qual són presents les balustrades, les boles de coronament, els aplacats de ceràmica blanca i blava, etc. D'entre elles destaca la que fou residència d'estiu de Pau Casals –avui convertida en museu–, construïda el 1909 i reformada el 1931, segons projecte de l'arquitecte del Noucentisme Antoni Puig i Gairalt.

A Gelida, durant la segona dècada del nostre segle, s'inicien noves operacions urbanístiques, que seran el suport, més tard, de tota l'arquitectura de l'estiueig que es produirà fins a l'any 1936. El 1911, Ramon Altimires presenta el projecte d'urbanització del carrer de Santa Rosa –avui carrer de Lluís Guarro– que després, entre els anys 1925 i 1927, s'anirà edificant amb projectes noucentistes dels arquitectes Bonaventura Bassegoda, Josep Ros i Ros i del mestre d'obres Jaume Sanlley.

Però sobretot tenen una especial importància els inicis d'obertura de l'avinguda Colomer, el 1916, que dona nom a tot un conjunt de carrers i que significarà l'afiançament de l'estiueig com a motor de creixement de



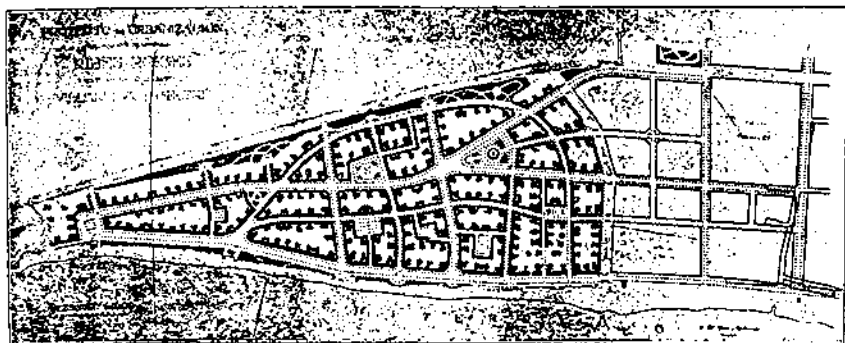
El Vendrell. Cases al carrer de Vilafranca, a la platja de Coma-ruga (1911).



El Vendrell. Cases a la platja de Sant Salvador.



Gelida. Avinguda Colomer (1917).



*Vilanova i la Geltrú. Projecte d'urbanització de Ribes Roges (1917).
Josep M. Miró i Guibernau.*

Gelida. Des del punt de vista urbanístic, l'operació es redueix a l'obertura d'un passeig –el més ample en aquells moments– i a una parcel·lació que permetrà edificar torres aïllades amb jardí al voltant.

Igualment –com en el primer intent urbanitzador de Ribes Roges, que ja hem comentat, o en la urbanització, més tard, del turó de Sant Cristòfor a Vilanova– en la urbanització de l'avinguda Colomer de Gelida, no podem parlar amb rigor de ciutat-jardí segons el model de Howard, car en aquestes operacions s'enfascita exclusivament la privacitat a través d'un model ja assajat a la segona meitat del segle XIX, sense tenir en compte les relacions socials. L'industrial barceloní Ramon Trabal i Palet serà qui actuarà com a promotor de l'Avinguda Colomer, i l'arquitecte municipal Josep Ros i Ros qui fixarà les condicions d'urbanització.

A partir de 1917 es comencen a construir els primers xalets: les torres Trabal i Pomar, projectades per l'arquitecte Josep Pauses i Coll. A aquestes segueix un conjunt de torres que es poden adscriure estilísticament al Noucentisme. La torre Haefner (1930), obra de l'arquitecte Carlos Martínez; la torre Gaynès (1939), de Lluís G. Colomer i Bellot; les torres Parera (1927), Sala (1930), Vendrell (1935) i Raurich (1935), de Josep Ros i Ros; etc.

Dins d'aquest conjunt destaquen, més per la seva significació històrica que no pas per la seva qualitat intrínseca, la torre del Barco (1934) i la torre de dues cases Badia (1935), úniques mostres d'arquitectura racionalista, degudes a l'arquitecte alemany Antoni Krebs, malgrat que els projectes vagin signats per l'arquitecte municipal Ros i Ros.

El creixement del sector de l'Avinguda Colomer i, en general de tot l'estiueig gelidenc, prengué una embranzida decisiva a partir de la inauguració del funicular, l'any 1924, que actuà com a reclam turístic de primer ordre i accentuà el pintoresquisme del poble, que era un dels al·licients que la burgesia barcelonina esperava del seu estiueig.

A mesura que avançava el segle, l'estiueig es va massificant lentament. Es construïren noves carreteres i alguns pobles de l'interior del Penedès, amb un entorn natural d'interès, reben, els anys vint, tímides implantacions d'estiueig, que s'adaptaran a les traces dels carrers i camins existents. Potser les més significatives són les que es produeixen a Torrelles de Foix, on es construeixen algunes torres noucentistes que descansen sobre els carrers del Raval i dels Bessons,



Sitges. Torre Blanca (1919). J. M. Martino i Arroyo.



Vilanova i la Geltrú. Turó de Sant Cristòfol (1920).

les més interessants de les quals són la Villa Bruna (1923) i la Villa Maria (1924). També el barri de la Roca de Sant Martí Sarroca rep algun estiu, i al poble es construeix Can Rodes, avui ja desapareguda.

Els anys 1917 i 1918 s'inicien a la costa de llevant dos importants projectes d'urbanització, que encaixen més o menys estrictament dins el que es denomina «moviment de les ciutats-jardí». Es tracta de «Ribes Roges» (1917), a Vilanova, i de «Terramar» (1918), a Sitges.

Les idees exposades per Howard el 1898 a Anglaterra tingueren aviat una àmplia difusió, i a Catalunya comptaren amb Cebrià de Montoliu (1873-1923), teòric de l'anàlisi organicismista i introductor de la «ciència cívica». Algunes actuacions s'intentaren. Les més conegudes són el Parc Güell, de Barcelona (1910-1914), de Gaudí, i l'exemple de Malgrida, d'Olot (1916), de Roca i Pinet.

A Vilanova, l'any 1917, per iniciativa de l'Ajuntament, l'arquitecte Josep M. Miró i Guibernau projecta la urbanització del sector de Ribes Roges i els seus enllaços amb la ciutat, seguint els esquemes de la ciutat-jardí i redacta una ordenança de policia urbana per a les edificacions. El projecte detalla especialment, com en les ciutats angleses, l'espai públic: el traçat dels passeigs i el seu arbrat, les places, que són nombroses, algun espai esportiu, deixant al marge del projecte tant l'organització autosuficient prevista en l'ideari de Howard com la idea d'un centre focal on situar equipaments i serveis.

La voluntat de convertir Ribes Roges en estació d'estiu és implícita en el projecte. La torre carlina de Ribes Roges es transforma, a partir d'un projecte de Gaietà Miret, i s'habilita com a cafè-restaurant, i esdevé així el reclam publicitari i la porta de la nova urbanització. El 1919 s'autoritza l'execució del Passeig Marítim –per reial ordre– i s'inicien les obres.

A Sitges, el 1918, el financer i poeta sabadellenc Francesc Armengol i Duran pren la iniciativa d'urbanitzar Terramar, d'acord amb les idees que el mateix any exposà a *L'Avenç* en «Avant-projecte de Ciutat-Jardí en la Vila de Sitges». Sitges s'estendria a ponent de la vila amb tota la infraestructura moderna necessària, preveient-se la construcció d'equipaments culturals i de lleure com un camp d'esports, un ateneu amb biblioteca i sala d'actes, diversos hotels, un casino, etc., els quals estarien al servei d'un conjunt d'edificacions aïllades rodejades de jardí,

seguint els models anglesos. La urbanització de Terramar tenia la intenció de convertir la vila en un gran centre de turisme. El projecte de Terramar fou redactat per l'arquitecte Josep M. Martino i Arroyo i comptà amb el suport de la revista *Terramar*, dirigida per l'escriptor sitgetà Josep Carbonell i Gener, que s'encarregà de difondre el projecte.

Novament trobem relacionats a Sitges el món de les arts i les lletres i l'estiueig, perquè l'esmentada revista, que es publicà el 1919 i el 1920, oferia la publicitat d'una urbanització privada i la promoció turística local al costat d'articles escrits tant per articulistes del més fervorós esperit noucentista com de les noves avantguardes.

La ciutat-jardí de Terramar, com la de Ribes Roges, tampoc no s'adapta estrictament als models anglesos, especialment perquè no pretén organitzar una comunitat autosuficient. Ambdues s'han d'entendre més com un eixample característic de la ciutat dels anys vint, que ha permès certs creixements de la ciutat fins als nostres dies. Ambdues s'han d'entendre més aviat —tal com ho expressa Leonardo Benevolo— com «el desig ruskià de viure en un ambient físic més agradable i assossegat, amb molt de verd i amb el camp (o la platja) a prop».



Gelida. Barri dels Tarongers (1942). Manuel Baldric i Tubau.

L'arquitectura que es produeix inicialment, tant a Ribes Roges com a Terramar, s'adapta al llenguatge noucentista del moment. Són usals les cobertes molt inclinades i esmotxades, les barbacanes de fusta, els elements d'arquitectura classicista, les terracuites, la freqüent utilització de torratxes, les balustrades, les boles de coronament, etc., i Terramar incorpora el mediterranisme del pi com a arbre urbà.

D'entre elles, cal destacar, a Ribes Roges, els xalets de Gregorio Vivancos (1921-23), obra de Josep M. Miró i Guibernau; el de Dolors Rutllan (1925), obra de Manuel Joaquim Raspall i Mayol, i el de Lluís Pàmies (1926), obra d'Antoni Pons i Domínguez.

A Terramar cal destacar Villa Florentina (1919), Can Freixa (1919) i Torre Blanca (1919), obra de l'arquitecte J. M. Martino i, especialment per la seva significació històrica, el Parc-Hotel Terramar, amb el Parc-jardí de Terramar, projectat el 1919 per J.M. Martino, amb qui van col·laborar Josep Artigues (decoració), Salvador Robert (jardineria) i Miquel Utrillo (disseny dels jardins).

Utilitzant també les formes simples de la ciutat-jardí, el 1920 s'inicien les obres d'urbanització del turó de Sant Cristòfol, a Vilanova, que aviat es bastirà amb arquitectura del Noucentisme. Destaquen els xalets Camps i Tixió (1922), projectat per l'arquitecte Eduard Ferrés i Puig; el de Juli Pauchet (1927), d'Enric Sagnier i Villavechia, i el de Mar i Sol (1929), de Manuel Puig i Janer. Després de la guerra 1936-39, però continuant encara amb el mateix codi estètic, l'any 1945, l'arquitecte Pere Benavent i Barberà projectà la reforma i ampliació de la casa i l'ermita de Sant Cristòfol, propietat d'Eugeni d'Ors.

Durant la dècada dels anys quaranta, l'arquitectura de l'estiueig es mou encara seguint l'herència del Noucentisme, incorporant elements populistes de la tradició vernàcula, que li donen un to característic.

Terramar s'anirà consolidant i serà també el suport urbanístic de l'estiueig sitgetà dels primers anys de l'època franquista.

En general, els pobles de la costa de ponent penedesenca aniran preparant l'estructura urbanística del que més tard serà el turisme massiu al Penedès. Potser la urbanització més destacable serà la de Segur de Calafell, projectada per l'urbanista Manuel Baldric i Tubau.

A Gelida es construeixen, al barri dels Tarongers, a la falda del castell, les «viviendas protegidas», conjunt d'habitatges unifamiliars aïllats, amb jardí, organitzats a l'entorn d'una placeta, projectats també per l'arquitecte Manuel Baldrich i Tubau, els quals –en una operació molt de l'època– enlloc d'anar a parar a les classes treballadores passaran a famílies de nous burgesos i funcionaris barcelonins del règim, que hi establiran la seva residència d'estiu.

A partir d'ara, els hàbits socials es transformen. Aquells tres mesos d'estiueig tranquil en què les mateixes famílies es retrobaven cada any al mateix poble s'ha anat substituint per unes vacances curtes i moltes vegades atrafegades, en ple mes d'agost. Aquell ritus de sortir de la ciutat una vegada a l'any s'ha anat substituint per les sortides dels caps de setmana, les vacances de Nadal, de Setmana Santa i d'agost.

L'estiueig ha donat pas al turisme. L'estiueig minoritari ha donat pas al turisme massiu. I darrera d'aquesta transformació del comportament social també s'ha transformat l'arquitectura i l'urbanisme.