



# VALORANT AQUELL AHIR, MIL ANYS DESPRÉS

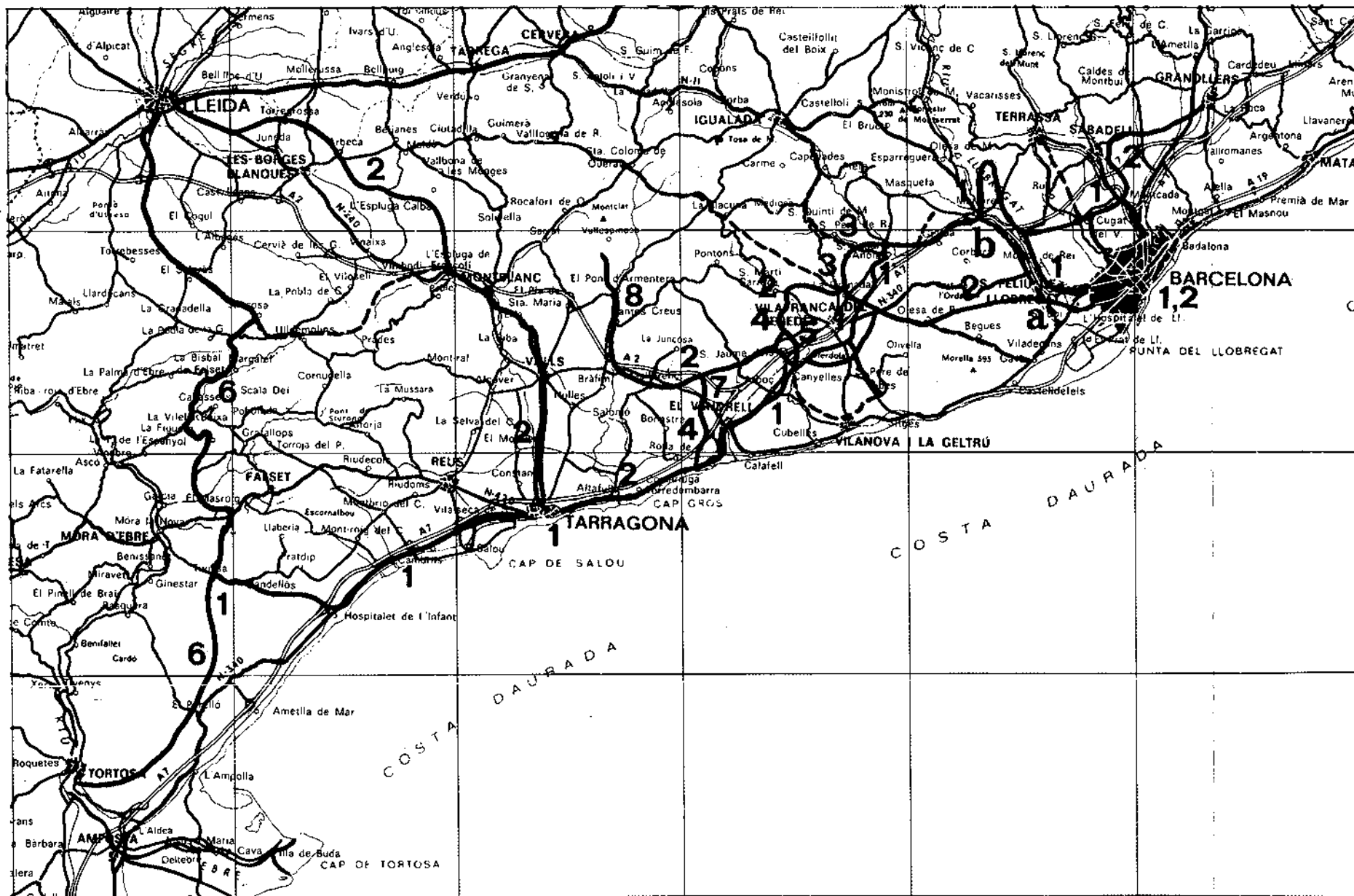
LA RÀTZIA DEL 985 I LES SEVES  
CONSEQÜÈNCIES EN EL REPOBLAMENT DEL  
PENEDÈS

ANTONI MARGARIT I TAYÀ

*Un fet històric de magnitud indiscutible, la ràtzia d'Al-Mansur de l'any 985, no podia quedar com anècdota inconsistent i sense transcendència en la treballosa recuperació del Penedès i terres properes de la Marca Inferior. Intentarem retrobar, breument, la realitat viscuda aquells dies, i l'orientació que en pogué sortir per la tasca ja empresa del repoblament.*

*El pragmatisme tradicional d'aquella societat li permeté, tot i les ferides gravíssimes rebudes, tant en els seus membres com en les seves economies, seguir recuperant el país, i configurar-se i anomenar-se com nació indiscutible, que aconseguí fer respectable el nom de Catalunya, sorgit d'aquest mateix pragmatisme, tradicionalment reconegut com el "seny català", on llueix la fermesa amb què sap enfrontar-se a les adversitats.*





## CALÇADES ROMANES UTILITZADES EN LA RÀTZIA

- 1.- VIA AUGUSTA segons estudi fet.
  - 2.- VIA NARBONENSE traçat aproximat.
  - 3.- VIA MERCADERA.
  - 4.- VIA MORISCA segons document del segle X.
  - 5.- VIA DE L'EMPERADOR JULIÀ?
  - 6.- VIA DE DERTOSA A ILLERDA traçat aproximat.
  - 7.- CALÇADA SUPERIOR.
  - 8.- VIA DEL GAIÀ traçat aproximat.
- a.- GUAL DE BONAMÍCA.  
b.- PONT DEL CONGOST.



## EL PAS D'AL-MANSUR

Moltes coses podríem dir, a més de les ja dites, d'aquells dies tràgics, però ens cenyirem a realitats preexistents, que determinarien els plans estratègics del qui comanava les forces expedicionàries, com la xarxa de camins llegada per les legions romanes i la conseqüent influència de la ràtzia en la política de repoblament posterior.

Aprofitant la primera, Al-Mansur podria haver concentrat les seves forces en la derruïda Tarragona, base operativa per als seus vaixells pel port que hi havia, on podien arribar els vinguts per la mar i els qui, seguint la Via Augusta, passat l'Ebre per Tortosa, seguirien pels plans del Burgà (no el Coll de Balaguer),<sup>(1)</sup> vers Tivissa, en la confluència amb el camí que venia de Lleida, i baixant per Vandellós (l'antic Subsaltu) i Masriudoms (abans Oleastrum), farien cap a Tarragona.<sup>(2)</sup>

També pel camí directe de Lleida a Tarragona, aprofitant la calçada romana coneguda per Narbonense, podien fer cap a la derruïda ciutat.<sup>(3)</sup>

Possiblement, altres forces entrarien pel coll de Cabra, directament al Penedès, per la via que baixava per Santa Cristina. A Cabra, s'hi havia afincat el vescomte Ervigi,<sup>(4)</sup> que potser hi sucumbí. També prop de Cabra, a Selmella, hi morí l'Amat Ansulf, segons ho testificà son germà Hug, en document de l'any 1012:<sup>(5)</sup> són els primers penedesencs coneguts víctimes d'aquella ràtzia.

Des de Tarragona, els sarraïns avançarien, per un país on la repoblació cristiana deuria ser nul·la, seguint la Via Augusta. Passat l'Arc de Berà, no sols caminarien per aquesta vella calçada, on s'aixecava el que en altres temps hom en digué la «statio» de Palfuriana i ara en diem el Vendrell,<sup>(6)</sup> sinó que, part d'ells, seguint «la calçada superior» que passa per «sobre el castell de Sant

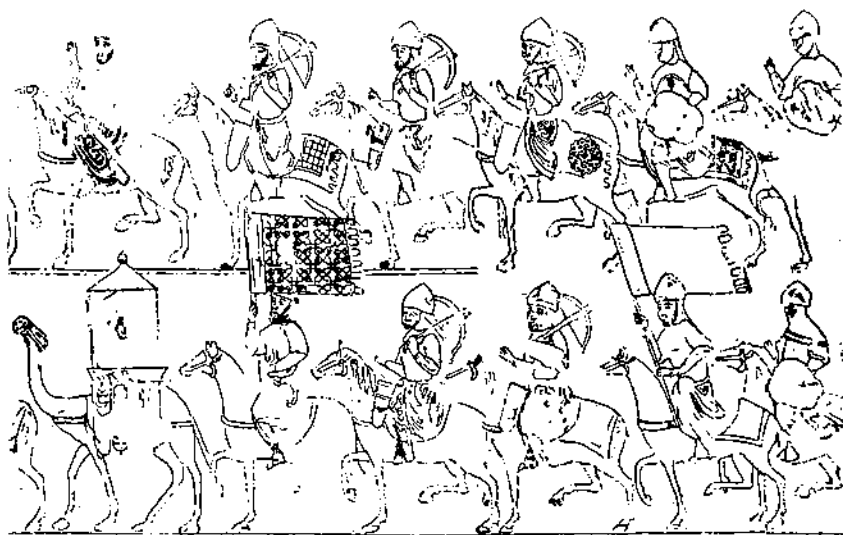
Vicenç,<sup>(7)</sup> a partir del camí indicat, fins no fa gaire, per la pedra mil·liar del Francàs, pujarien vers Albinyana, on el vescomte Guitart i els seus potser ja havien aixecat una guàrdia o castell,<sup>(8)</sup> la qual, com tantes altres vegades, deuriem derruir. A aquests s'unirien els qui vinguessin pel coll de Santa Cristina. Els qui seguien per la calçada inferior es partirien de nou, per baixar-ne alguns per les rutes de Marina.

Serien aquestes forces properes a la mar les assaltants de l'incipient castell de Calafell,<sup>(9)</sup> on possiblement es perdé Sessimon, un dels fills del vescomte de Girona, pare de Guillem de Mediona i sogre de l'Amat de Castellet.

Mes, el gros de l'exèrcit, seguiria per la Gornal vers la timba de Santa Bàrbara i, passada la riera de Marmellà, aniria a creuar el riu Foix per Sant Esteve. Aquí, uns estols podrien seguir el «camí de Julià» vers les Masuques i la Múnia, per retrobar-se amb els de la «calçada superior» provinents d'Ortigós i el coll de Lletger.<sup>(10)</sup> ¿Serien assaltats els dos castells de l'Amat de Castellet, el de Sant Esteve prop del Foix meridional, i el Castellvell Extremer, dalt la serralada prelitoral? No ho podem pas afirmar. De ser així, en l'últim, potser encara en mans del consogre de l'Amat, l'Ermemir, aquest hi podria haver sucumbit.

Seguint la Via Augusta, la columna principal seguiria vers la Senabra, dividint-se, potser, més amunt de Sant Esteve, on sembla que una calçada conflúia per la part de Marina (seria la Narbonense?).<sup>(11)</sup>

A una milla de la Senabra, passada aquesta, un nou camí donà l'oportunitat de concretar un moviment d'encerclament del reducte d'Olèrdola. Reducte que deuria ser assaltat, ja que l'Església de Sant Miquel sofrí destruccions.<sup>(12)</sup> Després, seguirien per les dues vies: uns per la Cerdana (Narbonense?), per la Cogullada i Viladellops cap al coll de l'Arboçar (on conflueix una via que puja de Marina), vers les Gunyoles, per on passava dit camí; d'altres, per la Via Augusta (la que transita per la Vall), i envairien la plana de l'Alt Penedès, desolant els petits nuclis que hom hi havia establert. És possible que alguns estols, per protegir aquesta acció, baixessin pel «camí d'Olèrdola», fins a Torre Dela i la Granada.



*Exèrcit i campament militar sarraïns segons unes pintures existents al Portal de l'Alhambra.*

A l'ensems, els qui venien per la Múnia seguirien el camí anomenat «via Morisca»,<sup>(13)</sup> pujant vers cal Mirall (dit llavors Puig d'Espill) i apropant-se a les barriades de «les Cunilleres» i «Torre de Vernet», passarien el riu Foix per sota can Lleó, per entrar a la Vallformosa, d'on potser els seus pobladors s'haurien fet escàpols per aixoplugar-se a Font-rubí, lloc on difícilment s'aproparien Almansur i la seva gent: a Sant Martí, sembla que encara no hi hauria edificat el castell, com tampoc no ho estava a la Granada, on sí que hi havia una torre o guàrdia, derruïda uns anys després.

Si la torre de la Granada no fou destruïda, podem pensar que no hi trobaren resistència, potser per haver escapat els seus defensors vers Font-rubí, o vers el castellet o guàrdia de Moxó, a la Muntanya del seu nom. Aquí sí, hi trobarien resistència, ja que dit castellet fou destruït i el seu defensor dut captiu.<sup>(14)</sup> També sucumbí el Guillara de Torre Dela i el seu copropietari Joan Boscheto. ¿En la seva torre, o a Moixó, o potser dintre el reducte d'Olèrdola?<sup>(15)</sup> La mort d'aquests, la podem donar per certa, ja que entraren en possessió dels seus béns els seus hereus.

Què passà a les Comparates, per on passaven la Via Augusta i la calçada ara dita «Carrerada»? (la Narbonense?). Allí, amb el comte, s'hi havien afincat Dac de Corbera, Ermenard, el jutge Provitz i, molt a prop, el vescomte Ervigi, els Sendret, el Galí, l'Amat i d'altres col·laboradors propers del comte. Els tres primers no podem pas afirmar que morissin aquí, ni en aquesta ocasió, però poc després se'ls anomena com a difunts i antics propietaris en aquest lloc. El que sí sembla és que en la dita Torre de Ventallols, on avui hi ha l'església de Sant Cugat, hi podien haver destruït una esglésiola pre-romànica.<sup>(16)</sup>

Dominada ja la plana de l'Alt Penedès, els tres camins vers el Llobregat veurien passar les riuades d'homes i màquines de guerra: des del coll de les Cabòries, per la Narbonense, vers el baix Llobregat, de Ventallols, per l'Augusta (també dita aquí Francisca) i des de la Granada, per la Mercadera, vers l'Anoia. Els primers, per les fondalades d'Olèsa de Bonesvalls i terme de Cervelló, rapinyaren i destruïren; com passà amb els incipients monestirs dependents de Sant Cugat del Vallès, de Santa Creu de Cervelló i Santa Maria de Castelldefels.<sup>(17)</sup> Possiblement, aquesta columna



es partiria i una part passaria el Llobregat pel gual «Bonamica», per on l'estrada passava el riu,<sup>(18)</sup> mentre l'altra vorejaria riu amunt fins a Martorell, per confluir amb els qui venien per l'altra via i facilitar-los el pas del Congost.

Els qui avançaren des de la Granada, ho farien per la via Mercadera, anul·lant la vigilància que els homes de l'Albar poguessin fer des de la seva torre, aixecada en el puig que encara porta el seu nom (Puigdàlbar, no pas Puigdàlber, com hom pretén) i, assolant el terme de Lavit, baixarien a passar el riu Anoia per la «múnia», que originà el topònim Monistrol.<sup>(19)</sup>

Els restants, des de Ventallols, per la calçada Francisca, passarien a frec de l'església de santa Margarida de les Carreroles (avui Llinda), prop dels Gorgs, i de les de sant Pere de Lavern i sant Joan Salerm, on no deuriem pas trobar resistència, ja que es mantingueren en peu aquestes esglésies pre-romàniques, i farien cap també a passar el riu Anoia per la dita «múnia» de Monistrol.

De Monistrol, les dues columnes seguirien vers Espiells i d'aquí a la Ferreria, per tornar a passar el riu Anoia sota Gelida. És ben possible que alguns estols derivessin pel Portell, per cobrir el flanc, mentre l'exèrcit havia de passar el riu. Operació semblant, potser, farien des de Sant Salvador de la Calçada fins arribar al Llobregat.

Passat de nou l'Anoia, resulta força probable l'assalt del castell de Gelida, per assegurar la retirada amb el pas del riu.<sup>(20)</sup> Després, passarien per les pagesies de Can Pasqual, Can Valls, la Torre de Llorells i la Quadra de Miralles, hereva de la romana Adfines, des d'on s'albiraven les defenses que tancaven el pas del Congost de Martorell.

Al-Mansur superà aquelles defenses, o assaltant les torres i castells, o encerclant-los per evitar que sortissin els qui hi havien cercat refugi. De fet, passà el Llobregat i, seguint el camí, anà vers Castellbisbal per passar la riera de Rubí pel Canyet. Superada aquesta nova barrera, pujà vers Sant Cugat del Vallès per Can Montmany i féu l'assalt del monestir, que destruí. Des del Vallès, organitzà l'entrada al pla de Barcelona per Montcada, Collcerola i

el Baix Llobregat, completant així el màxim objectiu de la seva ràtzia: l'assalt a la ciutat comtal.

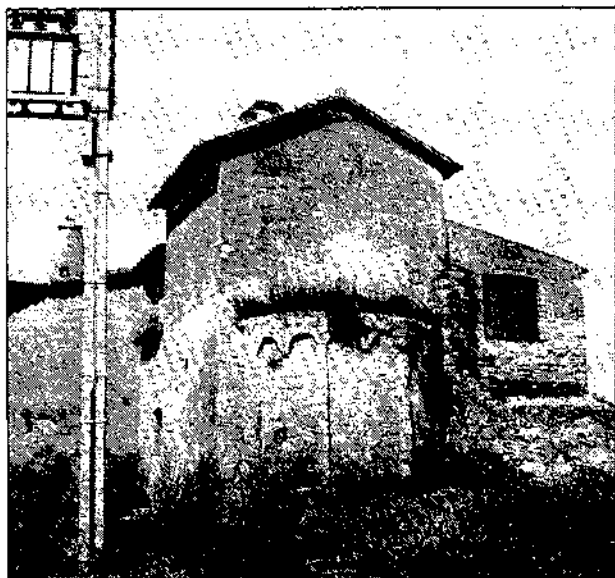
## REPRESA DESPRÉS DE LA RÀTZIA

Superat l'atzucac de la ràtzia d'Al-Mansur, amb les seves seqüeles de captius a redimir i edificis a refer, el país reprengué la seva marxa de recuperació, sense oblidar les lliçons que hom podia treure d'aquell fet en el planteig dels repoblaments. Era ben palès que els nuclis urbans importants estaven més exposats a convertir-se en objectiu d'una depredació sarraina, i més si tenien bones comunicacions que facilitessin la rapidesa de l'acció; els petits nuclis amb bones defenses naturals, per contra, escapaven millor a la cobdícia dels depredadors. A l'ensem, la defensa de la terra repoblada exigia un major control de la xarxa de camins, aprofitant o creant els passos forçats.<sup>(21)</sup>

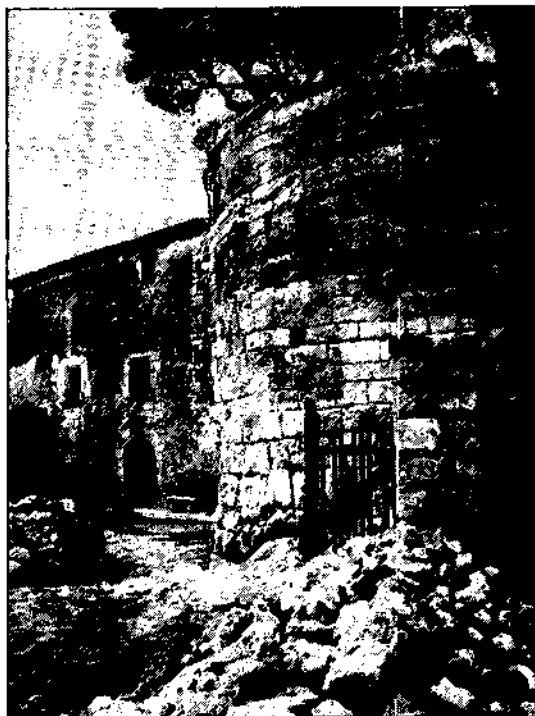
A més, tenint el comte Borrell el govern del comtat d'Urgell, ajudat pels empresaris de repoblament, repetí l'obra feta pel seu avi, el comte Guifred, i portà repobladors de les terres de la Noguera, la Ribagorça, l'Alt Urgell, el Conflent, etc., per situar-los a la Marca Extremera, d'Albinyana enllà, vers el Camp de Tarragona i Tarragonès.<sup>(22)</sup>

En la tasca repobladora hom valorà, amb preferència, els «cath», per a la ubicació dels nous repobladors,<sup>(23)</sup> mantenint-hi, entre dits repobladors, els «milites»<sup>(24)</sup> o homes preparats per fer front als atacs de les ràtzies, si s'esdevenien. Això farà més escassos els castells que hom aixecarà en aquesta part de Catalunya, a diferència del que era corrent al llarg del repoblament.

Aquesta política repobladora explica el retard del repoblament de Tarragona, molt posterior a la construcció del castell



*Ampliacions del segle XI de Sta. Margarida de les Carreroles, ara Sta. Maria de Llinda, en el curs de la Via Augusta (Avinyonet del Penedès - 1969).*



*Torre romana de les Guinyoles abans de la seva restauració (Avinyonet del Penedès - 1967).*

d'Amposta<sup>(25)</sup> a les mateixes portes de Tortosa. També dita política de prudència repobladora esclareix quins serien els objectius que hom es proposà, en escollir els llocs de Torre Dela, la Vallmoll i proximitats meridionals i orientals dels termes de la Bleda i Pacs com a seu del que havia de ser centre urbà de la ciutat d'Olèrdola:<sup>(26)</sup> un lloc separat del pas dels camins que venien d'Hispania, massa perillosos, per ser l'eix de les ràtzies sarraïnes. El lloc, a més, mantenia restes de la urbanització calçada dels romans, que facilitava l'establiment dels repobladors. Aquesta elecció sembla insinuar-se, ja, en un document de l'any 1001, en què hom diu: «en el terme de la 'urbe Olerdula'», i està parlant de prop de Santa Digna i junt a la Vallmoll,<sup>(27)</sup> emprant el terme «urbs» en lloc del de «civitas».

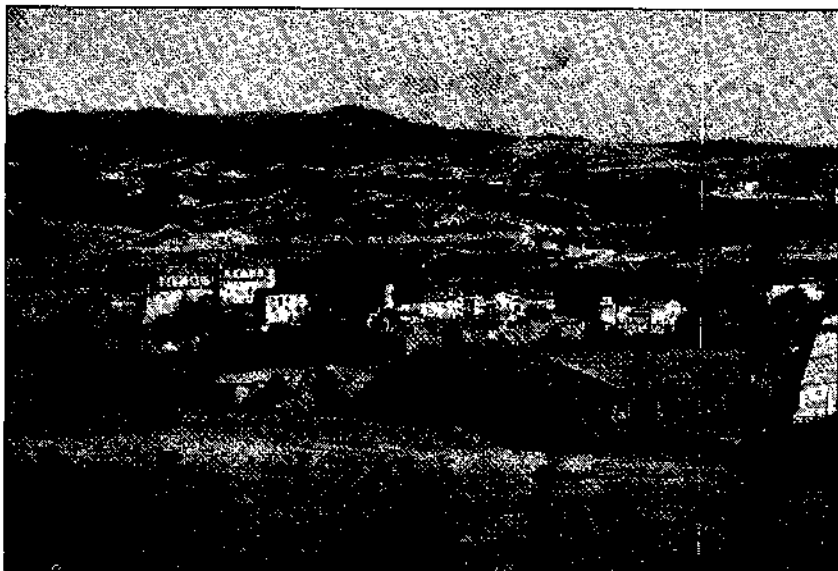
Les compres fetes per Ramon Berenguer I en el dit lloc, tan allunyat del seu Mas de les Comparates on els comtes s'havien afincat en altre temps, atrets per l'encreuament de camins més important de tot el Penedès, abona el mateix sentit de canvi d'orientació política en el repoblament, apartant els nuclis urbans dels camins amenaçats per les ràtzies sarraïnes; i, encara, en els inicis, hom feia el repoblament evitant els nuclis importants, massa temptadors per als depredadors.

Fou el rei Anfòs qui, a finals del segle XII, després que en temps de son pare s'hagués intensificat el repoblament en dit lloc i els mateixos batlles del comte passessin, del Mas de les Comparates dintre el terme d'Avinyonet, a la Sala de Magrinyà, ja en l'àmbit del que hom en començà a dir la Vila Franca, i ells mateixos assumissin aquest terme com a nom de la família, endegà, ja de manera definitiva, la creació d'un nucli urbà clos que rebé el nom de Vila Lliure (com el seu homònim del Conflent), com a vila concreta dintre el marc més ampli del conegut llavors per Vila Franca.

## ORIGEN D'UN GRAN TOPÒNIM

La política repobladora seguida al Camp de Tarragona i Tarragonès, amb gent disposada a viure força isolats i sempre preparats per esquivar el perill sarraí, emparant-se en els seus petits reductes dels «caths», marcaria la manera de ser una mica dura, reconeguda en la dita popular: «gent del Camp, gent del llamp», és a dir: gent ardida que sabien plantar cara, amb energia, a les dificultats sorgides en el curs de la seva vida. No fóra pas estrany, doncs, que aquesta manera de ser els qualificés com persones amb una configuració psicològica distintiva, comuna a la majoria d'ells, sobretot en compartir amb d'altres les empreses guerreres. Així s'esdevingué en l'expedició a Mallorca, en temps de Ramon Berenguer III.

És precisament amb motiu d'aquesta expedició i en el marc de la literatura italiana, pròpia dels qui d'aquell país vingueren



*La Quadra de Miralles, seu de l'Ad-fines romana amb el nucli de Martorell al fons a la dreta, que degué sofrir greus destruccions, a judicar per les obres estructurals de l'edifici - 1969.*

a prendre part en tal expedició, on se'ls anomena amb un derivable de la seva manera de viure, en la perillosa comarca propera a Tarragona: els homes del «cath». Aquest terme, combinat amb un altre que també els esqueia i que es refereix a la preparació per a la defensa contra els assaltants, especialitat que en termes mariners és coneguda amb el nom «alier» (defensors contra l'abordatge)<sup>(28)</sup> pel lloc ocupat dins les naus (laterals o ales), i que podia tenir una forma sinònima menys afrancesada (alans), podia haver donat origen al terme «catalans» o, com escriuen Jaume I i Muntaner, «cathalans».<sup>(29)</sup>

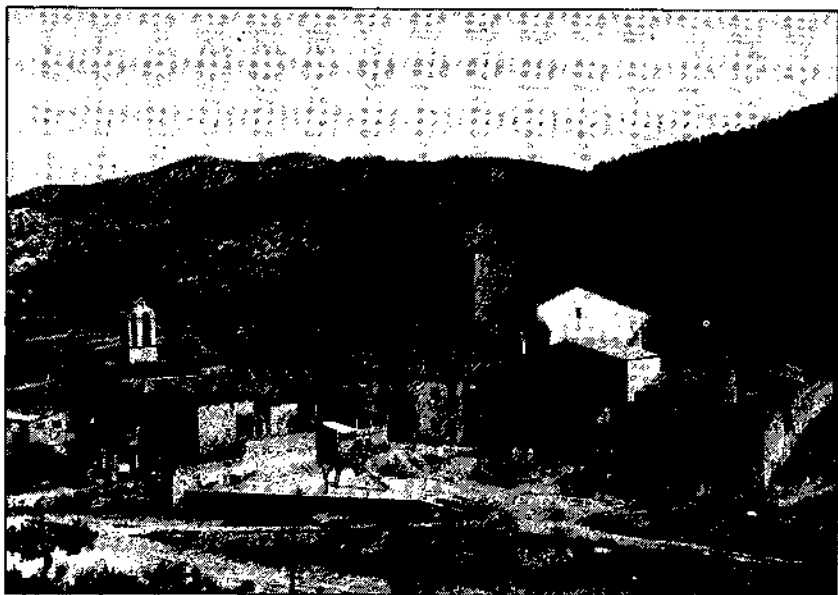
Fou l'any 1115 quan tingué lloc l'expedició a Mallorca i ens en fa relat el poema «Carmen Laurentii Veronensis» (o Vernensis). Aquest dona el nom de «goths» a la gent vinguda de la Provença, distingint-la dels «catalans», i diu «dux catalanensis» o «catalanicus heros» al comte Ramon Berenguer III. I en la «inquisitio» feta pel rei Anfòs l'any 1176 per justificar el domini sobre Carcassona pels comtes de Barcelona, en parlar de la mort violenta del comte Ramon Berenguer II, «el cap d'estopa», diu: «Llavors 'Cathalonia' fou torbada en tal manera, que esdevindria llarg voler-ho contar».<sup>(30)</sup>

Ja F. Carreras Candi<sup>(31)</sup> fa notar la possibilitat que el terme «Catalunya» comencés a utilitzar-se a finals del segle XII. I sembla simptomàtic que, a partir de la segona meitat de dit segle, és corrent utilitzar el nom «català» com a nom personal, entre els qui intervenen en la Catalunya Nova: així, un Guillem Català firma un document de Tortosa l'any 1162;<sup>(32)</sup> ell mateix, el 1170, és veguer de Barcelona;<sup>(33)</sup> del 1159 tenim la firma de Catalana, muller de Ramon de Copons;<sup>(34)</sup> el 1178 sabem de Catalana, muller de Pere de Bageres;<sup>(35)</sup> el 1181 de Catalana, filla de B. Montesquiú;<sup>(36)</sup> el 1190 de Catalana, muller d'Ermengol.<sup>(37)</sup> Ens preguntem: no serà aquest un indicatiu de l'eclosió del dit terme?

Pel mateix camí, potser arribaríem a entendre com l'existència d'un territori extremer repoblat gràcies a la utilització dels «caths» podria portar a parlar dels «cath» distants, allunyats, i hom podia utilitzar-hi la forma antiga, aprofitada encara pels poetes, «alluny»<sup>(38)</sup> que, aplicada a la comarca on els «cath» abundaven, permetria dir-ne «Cathalunya», amb una dulcificació de la «l» forta.



*Església romànica de la Sanabra (Santa Margarida i els Monjos - 1966).*



*Hospital romànic-gòtic de Cervelló (Olesa de Bonesvalls - 1975).*

## RESPONENT A UN INTERROGANT

Una ullada a la política que hom portà en el repoblament després de la ràtzia d'Al-mansur permet la clarificació sobre la durada de la presència d'aquells sarraïns en les nostres terres: si hom valorà positivament la possibilitat de pervivència en els llocs petits i de difícil assalt, seria per l'efectivitat de tal pervivència, cosa que no podria pas ser veritat si els assaltants haguessin quedat llarg temps entre la nostra gent. Per això, el seu pas havia de ser de curta durada i d'acord amb una programació de l'acció prèvia a la seva realització.

Autors com R. d'Abadal<sup>(39)</sup> es decanten per creure en la brevetat de l'estança d'Al-Mansur («segons alguns, de sis mesos»), per la constància documental que una presència sarraïna més llarga haguera originat i que no tenim.

Tot amb tot, la presència dels sarraïns a Barcelona no sembla pas que pogués allargar-se sis mesos: hi ha indicis importants de no haver-se allargat pas ni un mes. Sols mirant les dates dels documents guardats en el Cartulari de Sant Cugat del Vallès, hi trobem arguments: la presa de Barcelona fou el 6 de juliol; doncs el 15 d'agost, uns marmessors compleixen les clàusules testamentàries d'un difunt, i el 7 de setembre una colla de germans estan complint el que els havia manat son pare, que morí en la defensa de Barcelona «quan dita ciutat fou devastada...», fent una donació al monestir de Sant Cugat, destruït en aquella ocasió.<sup>(40)</sup>

Es respira, doncs, un retorn a la normalitat que no fóra tal si hagués persistit l'ocupació. Cauen així, una vegada més, els «mítics reconqueridors del país».<sup>(40)</sup>



NOTES

- (1) Veure «Cartulari de Poblet» n.º 204 i 205, entre altres, on es parla de la «Via pública» a llevant d'un alou i de les propietats comtals a migdia, sobre la «vila» de Benifallet: ens permet la localització del camí prop del Mas del Comte.
- (2) A. MARGARIT «Vers la identificació de Traia Capita» en el setmanari de Vilafranca «El 3 de vuit». Les fonts de dit estudi, cal cercar-les en els documents n.ºs 71, 129 i 142 del *Llibre Blanc de Santes Creus*, publicat per F. UDINA MARTORELL, on es parla de la «carrera pública», que cal distingir de la «via de rivo», també citada i que és la calçada de Tortosa a Lleida. Segons opinió de F. CARRERAS i CANDI en *Geografia General de Catalunya* vol. II, pl. 822, n.º 121, passaria prop de Granyena.
- (3) F. CARRERAS i C. Illoc citat. L'autor presenta com formant part de la mateixa «via» «notícies» en situacions no compatibles; que de Granyena hagués de passar per Torregrossa, Puig-gròs i Arbeca, fent una marrada injustificable, serà més aviat indici de vies diverses.
- (4) F. UDINA MARTORELL «El Archivo Condal...» n.º 186.
- (5) *Els Castells Catalans III* p. 528, n.º 6.
- (6) Identificació obtinguda gràcies a *Cartulari de Sant Cugat* de J. RIUS SERRA, n.ºs 466, 545 i 666; s'ha comprovat la distància entre Tarragona i el Vendrell de 30 km de carretera, sensiblement coincident amb les XVII milles, més les fraccions no comptabilitzades (segons costum), dels «itineraris» romans, prenent per base la milla de 1660 m., comprovada ja en altres trams estudiats.
- (7) J. RIUS SERRA *Cart. St. Cugat (C.S.C.)*, n.º 730.
- (8) C.S.C. n.º 437 on llegim: «...Adalbert el trobà erm i deshabitat, i seguint el costum establert, per dret d'aprisió, l'aixecà i el tingué mentre visqué, i per dret hereditari de successió paterna li corresponia tenir com els altres quelcom en les marques despoblades...».
- (9) A. MARGARIT: «Mil anys després» en «El 3 de vuit» de 11 d'octubre de 1984.
- (10) Es publicà part del seu estudi en el «El 3 de vuit» de 18 d'abril de 1986.
- (11) Pel que fa a la Via Augusta, seguim l'estudi fet, i publicat en part, sota el títol «Seguint els trams de la Via Augusta», i que serví de temàtica a la conferència donada a Vilafranca del Penedès, el dia 15 de maig de 1982, amb el títol: «Què sabem ara de la Via Augusta». Introduïm, però, rectificacions ben justificables pel sentit obert a les noves descobertes de tot treball d'investigació històrica. Ho és, i ben notable, l'obligada rectificació sobre la ubicació de «Stabulo Novo», que llavors suposàvem a la Senabra. Els arguments que ens induïen a la identificació, en no ser apodíctics, deixaven un marge per a l'error. Aquest són: la Senabra, per la seva situació geogràfica i les seves restes arqueològiques, tenia totes les característiques pròpies d'una «statio»; per això, la seguim qualificant com a tal; la coincidència de traçat entre la Via Augusta en algun dels seus trams amb la Via

Narbonense també sembla cosa fins avui indiscutible, però amb certesa no sabem quins, mentre hom no hagi recuperat tot el traçat d'aquesta segona via: era possible, doncs, aquesta coincidència en el tram de la Senabra; l'anomalia que presenta el comptatge de milles en la Narbonense, en el tram anterior a Stabulo Novo, en els Itineraris romans, que cal interpretar com una coincidència d'aquella via amb una altra via amb un traçat comptabilitzat amb anterioritat, es complia perfectament, per la confluència, una milla abans d'arribar a la Senabra, d'un camí que podia ser la Via Narbonense: el comptatge de milles de la Senabra al Vendrell i Tarragona estava pendent de la localització de la «statio» de Palfuriana i del traçat d'aquí a Tarraco, que en part s'ha pogut realitzar i és el que determina el canvi. Havent pogut comprovar amb major aproximació la distància en milles de la «statio» que hi havia a la Senabra amb Tarragona, tram que creiem totalment coincident en les dues vies, mentre els valors donats per a la Via Augusta coincidien plenament, els de la Narbonense quedaven sobrers, demanant la locació de la «statio» a Sant Esteve de Can Llopart, lloc important com a nucli de comunicacions i amb presència no sols de romanalles que acreditin preexistència romana destacada, sinó també seu d'una de les esglésies més antigues del Penedès, on es trobà una ara paleocristiana, guardada en el Museu d'Art de Catalunya. Un estudi i comprovació fets per trobar un camí més breu per anar de Tarragona a les proximitats de la Senabra ens han portat a la convenció de la seva impossibilitat: en cap supòsit era més breu que la Via Augusta.

Tot amb tot, l'existència de la «calçada superior» que deriva de la Via Augusta en els proximitats de l'Arc de Berà (que podria indicar la coincidència de les dues vies a partir d'aquell lloc), obre la possibilitat d'haver de localitzar un nou emplaçament per a Stabulo Novo, en el traçat que passa per Ortigós i el coll de Leger, en un lloc que porta el nom (¿coincidència?) d'Hostal Nou, on també poden complir-se les circumstàncies que trobarem a la Senabra. Llavors, la Narbonense coincidiria amb la Via Morisca fins a la Granada, i a partir d'aquí, per la Carrerada, aniria al coll de les Cabòries per dirigir-se al Baix Llobregat per Olesa de Bonesvalls.

- (12) L'any 991, el bisbe Vivas de Barcelona procedí a la dedicació de la nova església aixecada pel levita Sunifred, en substitució de la que al seu temps havia dedicat el bisbe Teuderic, segons *Lib. Ant. de la Catedral de Barcelona IV*, n.º 277.
- (13) Camí anomenat així en document del *Lib. Ant. IV*, n.º 278, i inclòs en l'estudi citat en la nota 10. La identificació de la «Via Morisca» feta gràcies a aquest document ens ha portat a corregir el que dèiem, seguint la hipòtesi sempre admesa de coincidir dita via amb la Via Augusta, en treballs confeccionats amb anterioritat, com el publicat en *Miscel·lània Penedesenca 1983*, amb el títol «El mític Galí del segle X».
- (14) Vegeu què diem en l'estudi suara citat —«El mític Galí...» p. 76, i també en l'estudi *La Torre dels Dela* p. 9. La possibilitat de dos Mocio, un fill de Galí i un altre de qui era mare Fruio, ens planteja una incertesa: sembla que el qui tenia la torre de la Muntanya de la Guixera era el fill de Galí, mentre el captiu era certament el fill de Fruio; queda la possibilitat de ser un de sol i que la mare Fruio fos la mateixa Ermengarda, muller de Galí, anomenada en un o altre lloc amb el seu nom de «germanía», amb el qual hom recordava els seus possibles drets hereditaris, que en moments de confusió, com els llavors passats, calia fer presents.

- (15) Ens remetem a l'estudi *La Torre dels Dela*.
- (16) Més dades en l'estudi «Identificació documental de Ventallols», en *Miscel·lània Penedesenca 1985*.
- (17) Major informació en el nostre estudi *Com i per què d'un monestir en la col·lecció de Sant Sebastià dels Gorgs*.
- (18) C.S.C. n.º 328.
- (19) Com exposem en *Origen del topònim els Gorgs*, de la col·lecció de Sant Sebastià dels Gorgs, pl. 7, el terme Monistrol (que caldria escriure Munistrol, com ho fan alguns dels documents més antics), a la llum del document n.º 134 del C.S.C., deriva de «munitaria» = el que té un servei o utilitat pública, nom amb què hom anomenava el pont o gual per fer passar un riu, un camí.
- (20) E. CARAFÍ I MORERA i A. MAURI I MARTÍ: *El Castell de Gelida* i també A. MARGARIT «Origen històric de Gelida...» i «Bonfill, senyor del castell de Gelida...» en els programes de Festa Major d'aquesta població dels anys 1984 i 1985.
- (21) Amb el nom de pas forçat, indiquem uns punts estrets del camí, controlats amb la presència d'una guàrdia o torre, pels quals necessàriament hom havia de transitar. Es conserven alguns d'aquests passos, com són el de Sant Esteve de Can Llopart, el de la Casa de la Vall d'Olèrdola, l'immediat a la plaça de l'església de Sant Cugat Sessgarrigues, on exercia el seu control la desapareguda Torre de Ventallols, el de la Torre de Lloelles, un dels més difícils de burlar.
- (22) Cal deixar per a una altra publicació entrar en detalls de com hom arriba a dita evidència. Entre els documents, hi ha el testament d'Adalbert fill del vescomte Guitart, senyor d'Albinyana, fet «per anar a Montmagastre».
- (23) El terme «cath», avui oblidat en la nostra terminologia, però present en l'arrel de moltes paraules, degué ser molt viu en els temps del repoblament. La seva etimologia, cal cercar-la en el grec «cata» (de dalt a baix), d'on deriven els llatins: «cado» (caure), «caso» (bambalejar), «cathetus» (de la derivada grega «Cathetos» = aplomat), «cathedra» (cadira, seient), «cautes» i «cos» (penyal, roca), etc. És precisament aquest darrer terme el que hom expressaria amb la paraula «cath». El seu ús designant el lloc on hom tenia el seu habitatge contribuiria, potser, a la substitució del terme «domus» pel de «casa» (també derivat de la dita arrel grega, en l'ús que en feien els llatins), en una substitució amplament extensa en els llengües romàniques, ja que en francès hom en diu «chez», en provençal «chaz», en castellà es manté la forma «cas» i en català la més breu «ca», a més de la corrent «casa» en quasi totes elles.

D'aquesta arrel, cal entendre que en vindrien els termes «castrum», potser de la contracció de «cath» i «struo» (equivalent a «cath construït»), «castellum» potser de la contracció amb el terme «tellum» (terra) fent referència a la tècnica emprada pels romans en la construcció dels seus «hibernacula», amb pedres i terra, com explica F. CARRERAS CANDI en *Geogra. Gen. de Cat. II*, p. 798, o bé amb el terme «telum» (arma) amb el successiu enduriment de la «l», i equivaldria a «cath» armat.

És força corrent trobar, en documents de l'època, el terme «castellare» per anomenar un lloc espadat (C.S.C. n.º 432), i crida l'atenció la tendència a reivindicar el terme o arrel «cath», en paraules on podia estar inclòs, com en un

possible «Casserres» escrit «Catseras» (F. UDINA MARTORELL: *El Llibre Blanc* n.º 15); fins en alguna ocasió hom n'ha fet un toponímic, ja sol, com en el «Cheth» proper a Brafim (J. FONT I RIU: *Cartes de Població* doc. 114), ja integrat en un nom, com pot ser el cas del «Catllan»; o ha donat nom a estris fabricats per mà d'home, com els «catus» (castellets per a l'assalt de fortaleses), «catxamarina» (barca de dos pals), etc.

De l'eficiència i ús dels «cath», en tenim un testimoni aràbic recollit per Conde: «...Abd el Rahman... si no se apoderó de Barcelona... fué arrollando a los cristianos allá hácia los fuertes encaramados por los picachos i sobre las gargantas de los 'riscos'. Aquella era usualmente su guarida...» i afegeix «dice con menosprecio un autor musulman», testimoni recollit per C. ROMÉY en *Historia de España* II, p. 49.

- (24) J. FONT I RIU ob. cit. doc. 29. En la venda de Puigperdiguers, s'hi anomena «Bremon hominis nostrí» (el nostre home) també transferit en la venda («et ipse Bremon similiten») junt amb altres, per ajudar a construir i guerrear («guerriare»), i en la firma fa de testimoni amb altres militars («aliorum militum»).
- (25) C.S.C. n.º 765: document de l'any 1097.
- (26) *La Torre dels Dela*.
- (27) B. COCA I CIRERA: «L'Església de Sant Miquel d'Olèrdola» a *Miscel·lània Penedesenca 1984*, p. 102.
- (28) A. M.º ALCOVER i F. de B. MOLL: *Diccionari Català - Valencià - Balear*. Probablement del Francès «alien», (amb el mateix significat), que deu ser derivat de «ala».
- (29) JAUME I: *Cròniques* 67: «... e els catalans...» i R. MUNTANER: *Cròniques* 8, «...poblada tota de catalans...», Alcover-Moll ob. cit.
- (30) P. MARCA: *Marca hispànica*. Ap. CCLX col. 1.131.
- (31) F. CARRERAS I CANDI: ob. cit. II, p. 893, nota.
- (32) *Llibre Blanc*, n.º 104.
- (33) C.S.C. n.º 1075.
- (34) «Cartu. de Poblet», n.º 182.
- (35) J. SANTACANA TORT: «Monestir de Poblet», doc. 194.
- (36) «Cartes de Pob.», pl. 678, nota 4.
- (37) «Cartu. de Poblet», n.º 1190.
- (38) COSTA I LLOBERA: *Horacianes*: «Alluny, alluny, aqueixa boyra eterna». ALCOVER: *Poemes Bíblics*: «Veu alluny la ciutat vella». SERRA: *Genesi de Scriptura*: «Pere anava après Ihesucrist aluny per veure què farien de ell».
- (39) R. D'ABADAL: *Els Primers Comtes Catalans*, pl. 340.
- (40) C.S.C. n.º 169 i 170.
- (41) Recordem el que diguérem en l'estudi «El mític Galí del segle X».