

*Treballs de la Societat Catalana de Geografia*, núm. 76, desembre 2013, p. 215-230  
ISSN: 1133-2190 (ed. impresa); 2014-0037 (ed. digital)  
URL: <http://revistes.iec.cat/index.php/TSCG>  
DOI: 10.2436/20.3002.01.46

---

## La serra de Tramuntana de Mallorca. Paisatge físic i cultural<sup>1</sup>

Vicenç M. Rosselló i Verger  
*Universitat de València*

### Resum

La serra de Tramuntana abasta 1.041 km<sup>2</sup> repartits en divuit municipis, més d'un quart de la superfície de Mallorca. Coincideix amb la part més accidentada constituïda per encavalcaments de làmines imbricades dissimètriques on les arestes juràssiques superen sovint els 1.000 m d'altitud. El rocam calcari justifica una abundosa varietat de formes càrstiques i condiona una circulació hídrica peculiar. La vegetació de muntanya comprèn la majoria dels nombrosos endemismes baleàrics.

De la trilogia mediterrània, anticipada per V. Mut (segle XVII), l'olivera fou la que s'adaptà a la Serra i les grans possessions n'assumiren l'aprofitament cabdal. El comerç de l'oli, molt actiu fins al segle XIX, n'era la base econòmica. L'aspecte estratègic de la Serra es concreta en els castells roquers i en un episodi de 1594 en què es planificà la deportació dels habitants no útils per a la defensa. El recer espiritual ha sostingut diversos centres com el santuari de Lluc. S'analitzen dos grans pobles litorals i altres tres que resulten de la integració de nuclis diversos.

**Paraules clau:** Mallorca, muntanya, oleïcultura, poblament, defensa.

### Resumen: *La sierra de Tramuntana de Mallorca. Paisaje físico y cultural*

La sierra de Tramuntana abarca 1.041 km<sup>2</sup> distribuidos en dieciocho municipios, más de un cuarto de la superficie de la isla. Es la parte más accidentada debido a los cabalgamientos de láminas imbricadas disimétricas cuyas aristas jurásicas exceden a menudo los 1.000 m de altitud. El roquedo calizo explica una rica variedad de formas càrsticas y

---

1. El professor Vicenç M. Rosselló va impartir la seva conferència a la Societat Catalana de Geografia l'1 d'octubre de 2013, en ocasió d'una projectada excursió a la Serra de Tramuntana, organitzada pel Departament de Geografia de la Universitat Autònoma.

condiciona una peculiar circulació hídrica. La vegetació de muntanya engloba la majoria de los numerosos endemismos baleáricos.

De la trilogía mediterránea, anticipada por V. Mut (siglo XVII), el olivo se adaptó a la sierra, asumiendo las grandes *possessiones* su aprovechamiento fundamental. El comercio aceitero, muy activo hasta el siglo XIX, era la base económica de los predios. El aspecto estratégico de la sierra se concreta en los castillos roqueros y en un episodio de 1594 con un proyecto de deportación de los habitantes “inútiles” a refugios montañosos. El recogimiento espiritual ha promovido varios centros como el santuario de Lluc. Se analizan dos poblaciones litorales y tres pueblos resultantes de la integración de núcleos diversos.

**Palabras clave:** Mallorca, montaña, oleicultura, poblamiento, defensa.

### **Abstract: *The Serra de Tramuntana of Mallorca. Physical and human landscape***

The Serra de Tramuntana covers 1,041 km<sup>2</sup> distributed in eighteen municipalities, more than a quarter of the surface of the island. It is the most rugged part of the island due to the asymmetric thrust faults whose edges from the Jurassic frequently exceed the 1,000 m of altitude. The limestone formation explains a rich variety of karst forms and conditions a peculiar water circulation. Most of the numerous endemic plants of the Balearic islands are concentrated in this mountainous region.

The olive tree, one of the productions of the Mediterranean trilogy, anticipated by V. Mut (XVII century), is the best adapted to the sierra, in large properties. The oil trade, very active until the nineteenth century, was the economic base of the farms. The strategic aspect of the sierra is made concrete in the castles rockers and on an episode of 1594 with a draft of deportation of people from the “useless” to shelters mountaineers. The spiritual isolation of the mountain has promoted several sites as the shrine of Lluc. In this paper two coastal villages are analyzed together with three other villages resulting from the aggregation of different smaller nucleus.

**Keywords:** Mallorca, mountain, olive growing, population, defense.

\* \* \*

## **El nom i l'abast**

A Mallorca no hi ha comarques. Allò que es maneja són els decimonònics partits judicials (Muntanya, capital Inca; Migjorn, capital Palma i Llevant, capital Manacor) o una dualitat més realista de Ciutat/Part Forana que cou més als polítics. Un servidor de vostès, l'any 1964, va dividir l'illa en cinc contrades fisiogràfiques per justificar-se l'objecte de la tesi doctoral, el Migjorn. Hi havia Muntanya i Raiguer,<sup>2</sup> invenció o resurrecció que va fer fortuna i no pels meus mèrits.

---

2. Podríem discutir si cal escriure Reguer –fossilitzat en un marquesat–, Raiguer, més apropat a l'ètim RADICARIUM, o Raiguer que, de més a més, ja s'usa al vocabulari geomorfològic en el sentit de 'peudemont' o 'glacis' (Termcat). A hores d'ara hi ha una Mancomunitat del Raiguer (1981).

El *yūz' al-yībāl* dels andalusins no abastava més que la quinta essència de 'les muntanyes', aproximadament el terme actual d'Escorca. Els altres *ayzā* s'anomenaven amb el topònim de llur cap: Bunyula, Muço, Sulyar, Isburlas. La divisió medieval en Muntanya, Pla i Marina esdevingué sovint una simplificació entre Muntanya i Pla, tot arrasant les serres de Llevant i les Centrals. Crec que la personalitat de la Serra, però, ha conferit al seu paisatge una categoria específica per contrast, que ningú discuteix. Un retaule del nostre petit món que sol ser vist amb els ulls mitificadors d'un *ciutadà*, com el poeta Joan Alcover.<sup>3</sup>

Els divuit termes municipals en què es reparteix la Serra són d'extensió i poblament molt desiguals. Històricament no depassaven la mitja dotzena, però les segregacions encara es produïren el segle XX. La superfície, en xifres, totalitza 1.041 km<sup>2</sup>, un 28,6 % de l'illa.

## El paisatge físic

### Estructura i formes

L'enèrgic relleu de la Serra mostra catorze o quinze cims que superen els 1.000 m d'altitud: puig Major d'en Torrella (1.443), puig Major de Maçanella (1.348), Tomir (1.102), l'Ofra (1.090), etc. El bastiment tectònic inclou terrenys diversos des del permotrias al miocè, però s'hi imposen les calcàries i dolomies mesozoiques, sobretot juràsiques, responsables de bona part de les arestes prominents. El gran geòleg Paul Fallot va convertir *La Sierra de Majorque* (títol de la seva tesi doctoral, 1922) en el paradigma científic dels relleus alpins en postular tres sèries tectòniques de plecs encavalcats sobre un basament guixós que n'afavorí el corriment. La sèrie II agombola les majors altàries i, com les altres, mostra una forta dissimetria, responsable de l'aspecte d'onades pètries que tenen els plecs imbricats amb cabussament vers SE. Tot plegat entraria dins el Prebètic intern del qual el promontori balear participa.

Depassat el model tectònic gravitacional dels anys 1970', els autors moderns reprenen l'esquema de Fallot, subdividint les làmines imbricades i plegades en cinc unitats, apilades i encavalcades "a collibè" vers el NW, amb una contracció de prop de 20 km entre una i l'altra.

Una sèrie de valls longitudinals (Calvià-Valldurgent, Orient, el pla de Cúber,

---

3. "Qui me duu l'estrofa plena de perfums,  
abella bronzenta de la soledat?  
Quan de ma finestra, a encesa de llums,  
estenc la mirada per damunt Ciutat  
i l'ànima mia s'enfonsa, llunyana,  
dins la serra immensa  
que l'illa travessa, que l'illa defensa  
de la tramuntana..." (*La Serra*, 1905)

**Figura 1.** Rillenkarrren. Es Camell de Lluc és un exemple molt visitat de l'*esquetjar*, *rellar* o *rascler*, forma de dissolució que afecta les calcàries mesozoiques de la Serra.



Fotografia de Joan J. Fornós

la vall d'en Marc...) separen les crestes dominants i sovint inclouen pòlies i dolines. En canvi, els cursos fluvials han hagut de tallar-se el camí transversal (sa Riera, la vall d'Esporles-Canet, la depressió de Sóller, s'Estorell, el gran canyó del torrent de Pareis).

No podrien faltar un mots per al carst desenvolupat intensament i extensa sobre el rocam carbonatat mesozoic predominant, especialment el juràssic. Sobre i davall terra, els fenòmens es compten per centenars... Tal volta el lapiaz és la forma exocàrstica més conspicua: allà en diuen *esquetjar*, *rellar* o *rascler*; en llenguatge internacional, *Rillenkarrren* (fig. 1). Gosaria afirmar que la Serra n'és el paradís. No manquen considerables pòlies (coma de Son Torrella) i dolines (clot de Mortitx, p.e.) i respectables canyons com el clàssic torrent de Pareis. Quant a l'endocarst, els avencs de dissolució atenyen gran categoria: el del puig Caragoler fa 318 m de fondària, la cova de sa Campana, 304 i l'avenc d'Escorca, 139. Encara hauríem de fer esment dels avencs nivals com el del cim del puig de Maçanella. De les múltiples coves de zona vadosa (no saturada), n'hi ha de notables com la d'esfondrament de Son Pou.<sup>4</sup>

4. Només al terme d'Escorca, el catàleg de coves i avencs enumera 220 ítems.

## Un castell d'aigua

L'*ombra* de la serralada arrecera l'illa dels vents de component nord i justifica —en contrast amb Menorca— la famosa calma. A la Serra cal remarcar les pluges en situacions del sud-est i de ponent amb fronts càlids i freds, i sobretot les del nord-oest amb intensos aiguats de front fred i ratxes de mestral. La situació del nord-est, en canvi, afavoreix la contrada de Pollença on no falten les precipitacions estivals. El mesoclima propi de la serra de pluges anuals superiors als 600 mm i que a diversos indrets arriben als 1.400 mm de mitjana anual, en fan la reserva d'aigua per a tota Mallorca. Les temperatures mitjanes són 4 o 5 graus més baixes que al Raiguer o al Pla, però la gradació altitudinal, com també la dissimetria, s'accentua pel que fa a les precipitacions. L'efecte pantalla i la topografia local poden explicar xifres com els 1.500 mm anuals de Mortitx. La freqüència de la precipitació sòlida —més accentuada antany— justifica la proliferació de "cases de neu" a devers 950 m d'altitud.

La xarxa hidrogràfica mallorquina és modesta pel caràcter esquifit de les conques i perquè el rocam carbonatat omnipresent prima la circulació hipogea. A hores d'ara només s'observa una circulació efímera o espasmòdica, condicionada a tandes pluvioses de més de 60 mm, però no podem oblidar que la sobreexplotació dels aqüífers ha fet davallar molt el freàtic, ni que les revingudes —algun cop, tràgiques— es presenten amb recurrències probables de 50 o 75 anys.

Fent un repàs centrífug i dextrògir, comencem reparant en els curts torrents de la conca d'Andratx (de Santa Ponça i Son Vic) i els igualment breus —però ben rostos— de la Costa Brava (de Sóller i de Pareis). A la conca de Pollença només cal esmentar el torrent de Sant [Son] Jordi, col·lector de la vall d'en Marc, mentre que a la d'Alcúdia n'hi aflueixen dos dels més importants de l'illa que tenen la capçalera a la Serra: el de Muro rep els afluents serrans de Solleric, Almedrà i Inca; el de Sant Miquel es nodreix dels ramals de Maçanella, Comafreda i Maçana. La conca de Ciutat, finalment, conté el torrent Gros (Esporles-Orient), el de Bàrbara i sa Riera que naix a Puigpunyent.

Les deus més cabaloses òbviament provenen de la Serra. Em cenyiré a recordar la font de la Vila que assortí durant segles la capital; les fonts de s'Olla i des Verger a Sóller i l'espectacular fenomen de les fonts Ufanes de Gabellí (fig. 2) que no son altra cosa que una gran ressurgència vaclusiana, no lluny de les coves de Campanet.

Els únics embassaments mallorquins d'una certa importància han aprofitat les condicions geomòrfiques i la pluviositat de la Serra. El gorg Blau era un petit estany natural que l'any 1906 fou condicionat per a moure una modestíssima central hidroelèctrica. Un poc més amunt, el 1971 en terrenys d'Almalluig, es construïa l'embassament per assortir la capital i, l'any següent, el de Cúber s'hi afegí. Les coronacions respectives es troben a 613 i 750 m d'altitud i la capacitat total del sistema no depassa els 11 hm<sup>3</sup>.

**Figura 2.** Les fonts Ufanes. Ressurgència vaclusiana espectacular que brolla al cap d'uns vuit o deu dies després de pluges intenses prop de Campanet.



Fotografia d'Antonio Rodríguez Perea

### La “zona baleàrica” dels geobotànics

Sense abdicar de l'aclaparadora personalitat mediterrània (Bolòs, 1996) modulada pel clima d'estius eixuts, maldaré per resumir el perfil fisionòmic del paisatge vegetal. Les illes petites solen ser pobres en quantitat d'espècies, però l'evolució diferenciada o la funció de recer compensen llur interès amb el contrapès dels endemismes. L'aïllament esdevingut entre pliocè i plistocè va interrompre la colonització natural des del promontori bètic —als botànics els agrada més *diànic*. A partir del II mil·lenni aC, homes i ramats contribuïren a l'empobriment: un dels darrers episodis més lamentables va ser la implantació del radar militar, a final dels 1960', al cim del puig Major d'en Torrella que va comportar la destrucció de la comunitat més singular de la Serra (Sáez i Vicens, 1997).

Els cims que depassen els 1.100 m s.n.m. són el domini del *Teucrietum subspinosi*, caracteritzat per la gatova i pel més específic eixorba-rates (*Teucrium subspinosum*) i altres matolls en coixinet (de monja!). Es tracta de la que anomenà Knoche “zona baleàrica”, configurada pels endemismes del lapiaz, les pedrisses (o rossegueres) i els cingles. Bona part dels quatre centenars d'espècies endèmiques s'hi acantonen; la majoria són pirinenques i altres, supervivents com les del grup tirrènic prequaternari, refugiat als penyals calcaris. L'espècie

més representativa de les pedrisses és l'herba pudenta (*Pastinaca lucida*), però la més estesa fisionòmicament és el càrritx (*Ampelodesmos mauritanica*). Per baix d'aquest nivell culminal, com es diu ara, resten vestigis de caducifolis com el rotaboc (*Acer opalus*), teixos —hi ha un puig des Teix— i boixos, al límit superior dels alzinars.

El *Quercetum ilicis galloprovinciale* ocupa un estatge comprès entre els 800 i 1.200 m d'altitud. Més concret en *Quercion ilicis* que, segons Knoche (1921) “era la vocació de les Balears”, el podem identificar amb l'alzinar. La Serra agombola els més bells alzinars de l'illa, sobretot al vessant de mestral des dels 300 o 400 m d'altitud i per la banda de Pollença, gairebé a nivell de la mar. Fet i fet, el límit n'és la isohieta dels 600 mm. Molts de pinars i garrigues són el resultat de la degradació de l'alzinar climàtic on han participat no sols els homes —pastura i carboneria— sinó també l'oscil·lació climàtica.

## El paisatge cultural

Vicenç Mut, astrònom i cartògraf del segle XVII, va encapçalar un volum de la seva història de Mallorca (fig. 3) amb un mapa simbòlic tripartit: blat, vinya i oliveres, estrafant una cita bíblica: “*A fructu frumenti, vini et olei, quasi Palma exaltata sum*”. Marina cerealícola, Pla vitícola i Muntanya oleícola. Exactament, la “trilogia mediterrània”, inventada pels geògrafs humans francòfons.

## Les possessions i l'olivar

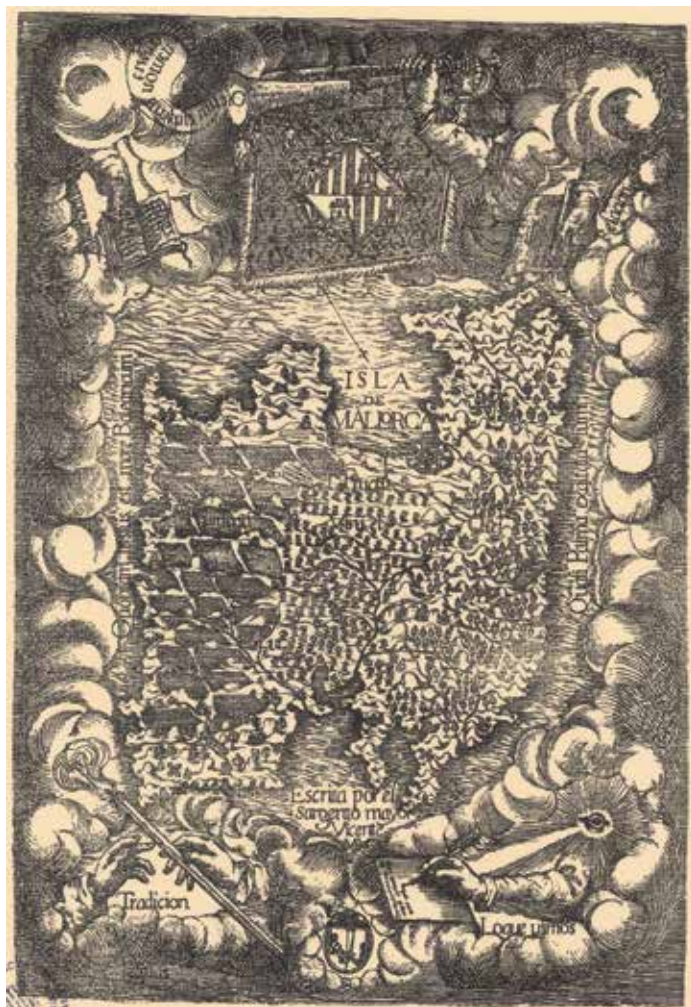
La muntanya és aspra. Els espais de sòl aprofitable hi són escassos i sovint construïts. L'home lluita no només contra l'erosió, sinó per conquistar terres, de vegades marginals, econòmicament marginals. En una illa la fam de terra s'exacerba i el treball és infravalorat en èpoques de recessió. Una *rota* era un recurs —precarí— contra la fam. L'amarjament —milers de quilòmetres de paret seca, transformant en escalonades pendissos incultivables— rendibilitzaren espais boscats amb una inversió enorme de mà d'obra, arribant a conrear el 52 % de la Serra. Tanmateix la Serra ha tingut secularment una tendència a la gran propietat, relativa com totes les magnituds econòmiques a escala insular.

La *possessió*, denominació successora de l'alqueria, el rafal o el mas, es consolida el segle XVI com a unitat cadastral i sistema d'explotació caracteritzada per l'exigència de mà d'obra externa, els *missatges*. El mot —un llatíisme— el degueren introduir a les escriptures i als cadastres o estims els juristes “bolenyesos” o els humanistes de la cúria reial, renaixentistes tardans. Moltes, però no totes, les possessions són designades amb la partícula *son, so na* [ço d'en, ço de na] seguida d'un cognom o malnom. Un tret idiosincràtic que les caracteritza als ulls del poble que hi associa casals d'una certa prestància.

A Muntanya no eren excepcionals possessions de més de 500 ha en mans



**Figura 3.** El mapa de Vicenç Mut. Com a capçalera de la seva *Historia de Mallorca* (1659), aquest gravat (amb el SW a dalt) juga amb la cita bíblica “*A fructu frumenti, vini et olei*” per identificar el Migjorn cerealista, el Pla vitícola i la Serra olivarera.



Institut Cartogràfic de Catalunya

d'aristòcrates ciutadans encara durant el segle XX. Aquesta extensió incloïa boscos i garrigues en terrenys accidentats on el sòl conreat era fruit de l'amarjament. Grimalt i Blázquez (1998) en calcularen 167 km<sup>2</sup> (un 10 % de la superfície de la Serra), repartits entre la part del sud-est en claps a Calvià, Andratx i Puigpunyent; a la part central, a Esporles, Bunyola, Alaró i Escorca; i a l'extrem nord-oriental, a Pollença. La façana marítima encara mostra les imponents graderies d'Estellencs, Banyalbufar, Valldemossa i Sóller. No oblidem, però, que marge i marginal tenen la mateixa etimologia i que el manteniment de les marjades és una tasca ímproba i cara.



La funcionalitat de “ses cases” de possessió implica l’habitatge de la família dels pagesos, *amos* o masovers (parcers, amitgers o majorals) i dels missatges assalariats. Molt sovint se’n reservava una part per als senyors absentistes. Les possessions de muntanya (Alfàbia, Almedrà, Biniatzar, Colonya, Honor, Pastoritx...) comptaven amb solemnes tafones (almàsseres o molins d’oli) com a adjunt indispensable. L’emplaçament dels casals triava indrets rocosos i emponents a fi de no malversar redols cultivables, trobar bons fonaments, afavorir la vigilància sense menystenir la bellesa del paisatge i els avantatges climàtics. La fabulosa disposició de Son Fortesa frueix de l’esplèndida *vista*, activa i passiva (fig. 4). Una font (Galatzó, sa Granja, Raixa, p.e.) podia ser decisiva al lloc escollit, però les cisternes omplertes d’aigua de pluja —de gran predicament entre els illencs— fornien la reserva necessària: no solen mancar mai.

La tipologia dels edificis de les possessions és mala d’esquematitzar ara i aquí, ja que abasta des del gòtic al neoclàssic i ofereix models diversos entre la casa en bloc d’un o dos aiguavessos —res a veure amb el mas català— i l’edifici construït entorn d’una clastra que va triomfar a partir del segle XVII, en el barroc tardà i un neoclassicisme italianitzant. La llista podria ser llarga (més de mig centenar a la Serra): Son Pacs i Pastoritx (Valldemossa), Son Dameto (Esporles), Comasema (Bunyola), Solleric (Alaró), Son Torrella<sup>5</sup> (Santa Maria), etc.

Els jardins s’implicaven en el lleure dels propietaris, com van observar els Byne en el seu magnífic llibre *Majorcan Houses and Gardens* (1928). A Bunyola són notables els jardins d’Alfàbia i Raixa,<sup>6</sup> a Esporles, sa Granja dels monjos de la Real i després dels Fortuny, amb el celebrat brollador, el jardí-hort romàntic de Son Vic de Superna a Puigpunyent, el de Gabellí Gran a Campanet; Galatzó (Calvià) disposava d’un jardí més aviat utilitari...

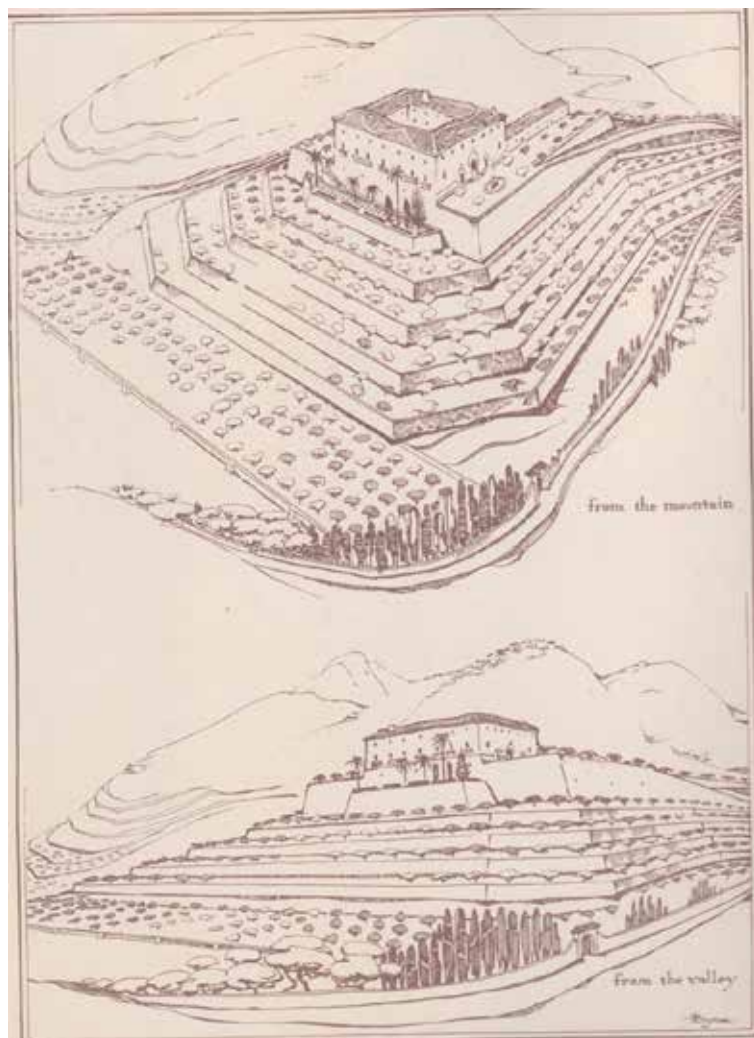
L’explotació ramadera va constituir, d’antuvi, un dels primers aprofitaments de Muntanya, basat en una petita transhumància en què el bestiar es desplaçava per carrerades anomenades “camins de Muntanya”, fitats d’aljubs, abeuradors i sestadors: la possessió de Maçanella, p.e., enllaçava amb sa Vall (de Santanyi); la des Teix, amb sa Torre d’en Vilallonga (Llucmajor). Tanmateix, les grans hisendes resultants de la “desposseïció pagesa” del segle XVI, a mans dels nobles i/o mercaders, relegaren la ramaderia a un segon rengle i optaren per l’olivar, el 80 % del qual era a Muntanya i l’11 % al Raiguer (Jover i Morey, 2003). L’oli obtingut no era de gaire qualitat i es dedicava, sobretot, a fabricar sabó. Així i tot, aquest producte arribà a ser la principal riquesa mercadera de Mallorca entre els segles XVIII i XIX (Bisson, 1977), cosa que entengué l’aristocràcia i la burgesia consagrànt el dogma agronòmic de l’olivera com a arbre de muntanya. Efectivament, mai no es trobava a menys de 300 m d’altitud i grimpava fins als 1.200.

Tant era el pes econòmic de l’olivar que la fiscalitat mallorquina va esdevenir considerablement castigada per una errada d’un zero —a la dreta!— el

5. Construïda pels Cotoners, grans mestres de l’orde de Malta, 1670.

6. Dels comtes de Montenegro i acabada pel cardenal Despuig.

**Figura 4.** Son Fortesa. Dos dibuixos d'Arthur Byne (1928) d'una interessant possessió de Puigpunyent, voltada de marjades i d'una esplèndida vista activa i passiva.



*Majorcan Houses and Gardens*

segle XVIII: dos milions d'arroves d'oli (251.200 hl), en comptes de 200.000 d'imposable. Ja fa temps que ens extorqueixen! Casimir Urech hi va dedicar un valuós treball estadístic (1869) per demostrar la gran badada.

El febrosenc episodi oleícola, quan fins i tot s'empeltaven els ullastres salvatges<sup>7</sup> i el comerç de l'oli superava de molt una modesta activitat hortofrutícola, va

7. Recordem l'aliança *Oleo-ceratonion* dels geobotànics.

mancabar fa temps. El manteniment de les marjades, la impossible mecanització de la collita, els camins difícils expliquen el freqüent retorn de la vegetació espontània a molts antics oliverars. Resten les oliveres “mil·lenàries” per als turistes badocs.

Dues pinzellades seran suficients per remarcar uns aspectes que no tenen res d'agraris: la muntanya mallorquina ha servit d'aixopluc, més d'una vegada, per als resistents i per als contemplatius.

Dels tres “castells roquers” de probable arrel romana o bizantina i, sens dubte, preislàmica, el d'Alaró és anomenat per Ibn 'Amīra (1260 ca) “el castell dels *rūm*”, els cristians que hi resistiren vuit anys i cinc mesos després de la invasió andalusina. Encimbellat dalt d'un penyal a 822 m snm del centre de la Serra, també s'hi concentraren fins al 1343, els partidaris del regne privatiu de Mallorca. Encara conserva elements ben notables (fig. 5).

El *hišn Bulānsa* o castell del Rei fou, en canvi, el refugi del “cadí de les muntanyes” fins al 1231, gràcies als auxilis que hi arribaven per mar des de Menorca. Suportat pels espadats triàsics de Cornavaques, a 492 m snm, és tan inaccessible des de mar com des de terra.<sup>8</sup> Va servir de talaia litoral i també d'amagatall, el 1243, dels darrers insumbisos a Pere el Cerimoniós.

L'any 1594 va arribar al virrei de Mallorca un avís del seu col·lega de Sicília sobre l'amenaça d'una nombrosa armada *turquesca*. La màquina administrativa del rei cristianíssim Felip II, obsedit pel risc piràtic que havia afectat el nostre litoral més d'un cop, es va posar en marxa. A l'Arxiu de Simancas es conserva l'expedient i un mapa —més aviat un croquis “mental” (fig. 6)— de la Serra a una escala aproximada d'1/60.000. Hom pretenia encabir en uns quants *forts* de la muntanya 70.000 persones, és a dir, “*toda la gente inútil*” (dones, infants i homes de més de seixanta anys) en un o diversos reductes els passos o accessos dels quals havien de defensar 256 homes armats (Rosselló, en premsa).

El document era el resultat d'un reconeixement oficial de la Serra elaborat pels cavallers Ramon Cós i Joanot Desbrull i l'entès Antoni Verger, “sculptor per art d'àngulos”, o sigui, topògraf. A la *traça* o mapa, hi posava tres reductes més defensables: 1) el *fort* de Lluc, entre els puigs Tomir, Caragoler, Roig i de Maçanella, amb les corresponents valls longitudinals; 2) el de Cúber, Almalluig, l'Ofra i Tossals Verds; 3) el puig des Teix, despenjat, més a llebeig. 4) Un espai supletori, més mal de controlar, era la vall d'Orient. La rosa dels vents de

**Figura 5.** El castell d'Alaró. Entrada actual d'un dels castells “roquers”, d'arrel almenys bizantina, si no romana. Ha funcionat de refugi de diversos resistents.



Fotografia V.M.R.

8. I ara, encara més, per haver estat inclòs dins la possessió de Ternelles de la família March.

la carta se centrava a *Nostra Senyora de Lluc* que no va permetre que es materialitzés la desafortada deportació.

Les tres ermitanes que, el 1362, s'establiren al puig de Can Sales de Pollença —a l'extrem nord-oriental de la Serra— foren el nucli originari del monestir del Puig de Maria. Aquestes monges agustines, el 1577, obeint no gaire convençudes la disposició del concili de Trento, es traslladaren al puig del Sitjar, intramurs de la Ciutat de Mallorca. Altrament, les monges franciscanes, establertes el 1515 a l'Olivar (Esporles) varen abandonar més aviat el seu convent del qual ara resta una part: s'Esgleiera. El 1549 bastiren un nou convent a la vila d'Amunt a l'indret que ara és el Mercat de l'Olivar a l'espai del convent enderrocat el 1837, després de la desamortització eclesiàstica.

Al terme d'Escorca, el cor de la Serra, a 525 m d'altitud, en un alzinar que es deia *Lucus*, tal volta 'bosc sagrat', va nàixer, el segle XIII —quan s'evoca la mítica trobada d'una imatge que no pot ser l'actual— un santuari dedicat a la Mare de Déu. Els camins de bast islàmics d'Inca a Pollença i Sóller s'hi encreuaven. Poc a poc, durant el segle següent, començava a congriar-se un Montserrat illenc que va arribar a usurpar el paper parroquial a l'esglesiola primitiva de Sant Pere d'Escorca, construïda el 1239.

El 1456, es va constituir un col·legi de cinc preveres, germen del santuari i de l'escolania (1536) quan la confraria de Nostra Dona de Lluc ja s'havia estès a la majoria de viles, concitant un assidu pelegrinatge. Com el seu model, Lluc tingué el seu "llibre de miracles (segle XVII) i el seu registre de presentalles que responien a un acolliment i una freqüentació creixents.<sup>9</sup> El bisbe P. J. Campins, el 1884, coronà la imatge de la Mare de Déu de Lluc i lliurà a la congregació dels Missioners dels Sagrats Cors la custòdia del santuari que, el segle XX, esdevingué el centre de l'espiritualitat cristiana de la diòcesi. Un geògraf dels anys 1970 "descobria" una anomalia demogràfica en un municipi extravagant que ni tan sols tenia nucli urbanitzat: desconeixia la proporció de religiosos i religioses en uns moments d'auge del santuari.<sup>10</sup>

Malgrat la descristianització, Lluc segueix essent un atractiu cultural —museu, centre d'interpretació de la natura (Ca s'Amitger), iniciativa cívica—, ajudat per un entorn natural incomparable.

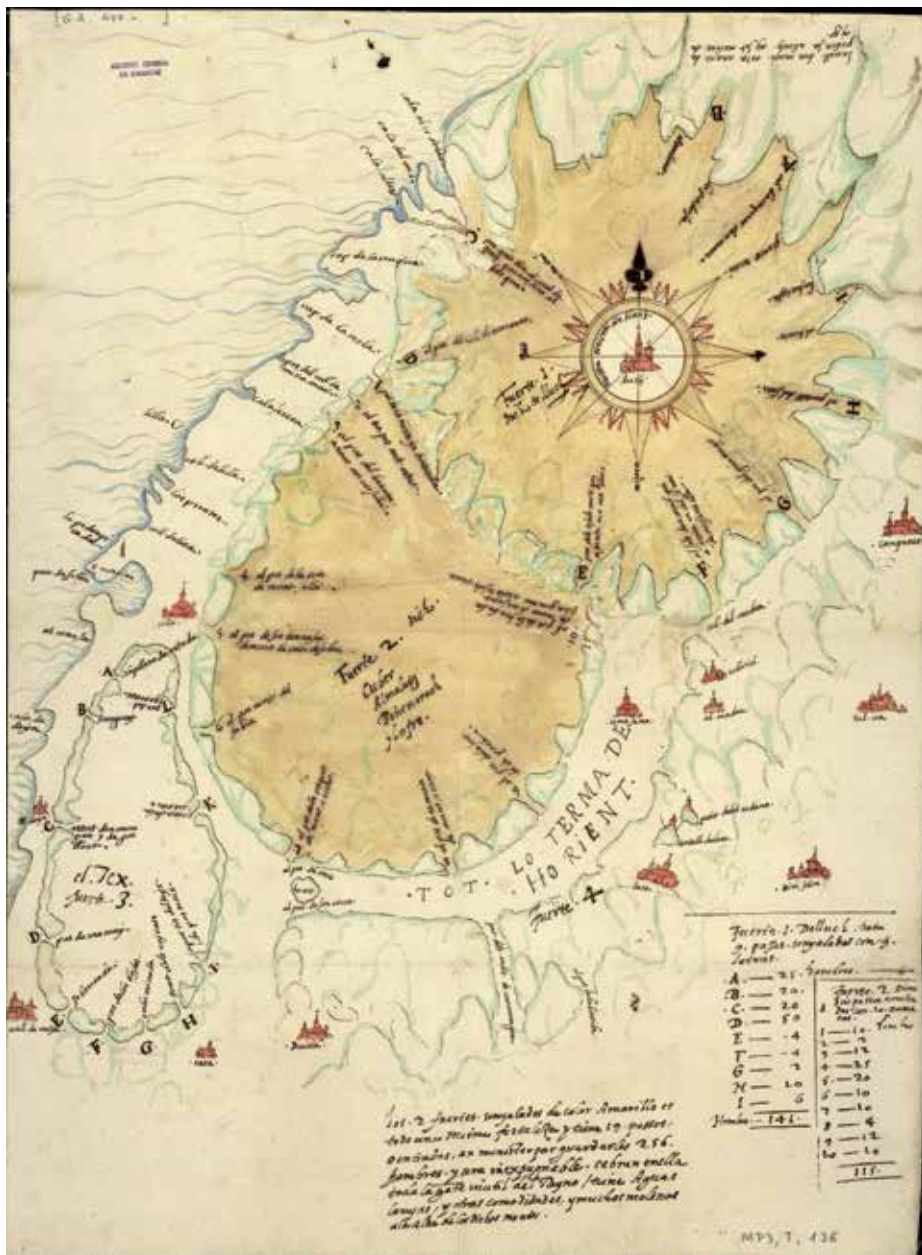
## Els pobles

Repassem cinc assentaments que poden servir de mostra de com s'ha focalitzat l'hàbitat humà, condicionat per l'aprofitament del sòl, l'entrellat viari i la càrrega cultural.

9. Són d'aquesta època els interessants Porxets de la plaça dels Pelegrins, que venien a ser la posada dominical dels estadants de les possessions de la contornada.

10. Un 60 % de poblament dispers i un 44 % de sector terciari.

**Figura 6.** Un mapa del 1594. L'amenaça turca va obligar les autoritats de la monarquia hispànica a preveure una possible "deportació" de la població no militar a les muntanyes. N'Antoni Verger aixecà aquest mapa dels possibles refugis i llur defensa, després d'un acurat reconeixement.





## Sóller

És el poble més urbanitzat i de personalitat més accentuada i el més influent en la propietat fundiària del conjunt de la Serra, llevat de Ciutat. Nascut a la vora oriental del torrent Major i tal volta protegit per un rònc recinte i l'església parroquial fortificada, el segle XVII, ja tenia tres ponts que comunicaven la *vila deçà* i la *vila dellà*, cosa que va permetre l'expansió cap al barri del Convent, un segle després. L'habilitació del port (1744),<sup>11</sup> especialitzat en l'exportació de la taronja, fou el senyal de l'auge de la vila. Els comerciants sollerics *de fruits et primeurs* s'expandiren per l'Europa occidental i, de tornada, alçaren cases sumptuoses, netes i modernistes. La *ciutat* es desenvolupà en estrella al llarg dels camins i l'Horta. El 1912, el ferrocarril va foradar la Serra i va enllaçar amb un tramvia el Port que ara —com l'Horta, d'aigua abundant— ha estat víctima del turisme. En el canvi de segle, un altre túnel va evitar les voltes de la vella carretera des Coll.

## Pollença

Aquesta vila senyoreja un racó extrem de la Serra on la incomunicació endèmica comportà, no sols un clar conservatisme antropològic, sinó també una diferenciada modalitat lingüística. Es tracta d'un altre nucli andalusí —malgrat el topònim llatí traslladat— que no tenia ni un carrer dret, el segle XVIII, excepte els afegits del sud-est i els apèndixs dels dos barris conventuals. Des dels inicis de la conquesta fou una senyoria dels templers i, després, dels hospitalers. El convent de Sant Domingo —eixample meridional— és del final del segle XVI i el de Montis-ion (jesuïtes) s'implanta al nord, a l'arrencada de l'espectacular escalinata del Calvari, a les acaballes del segle XVII. El creixement contemporani s'aprofita del pla gràcies a una tradició turística selecta que va sorgir quan l'Horta es poblava d'artistes, burgesos i aristòcrates a partir dels anys 1930'.

## Tres pobles compostos

Acabarem amb tres casos de pobles desenvolupats en àmbit muntanyenc a

**Figura 7.** Puigpunyent. A recer del puig de Galatzó que li dona nom, aquesta vila encara mostra el seu aspecte dual amb dos nuclis "vigilats" des del turó de Son Nét: la vila (amb l'església, l'ajuntament i alguna casa) i Son Bru (poble caminer).



Mapa topogràfic de SITIBSA.

11. Abans era prou actiu en el cabotatge insular.



partir d'alqueries o llogarets andalusins ja consignats al Repartiment del segle XIII.

Esporles és un clar exemple de sinecisme al llarg del torrent de Sant Pere —que prové de la part septentrional del terme— i del camí que va de s'Esgleia a Estellencs. El terme pertanyia a la senyoria dels cistercencs de la Real que en conservaren la Granja i, el 1858, tota la seva extensió de 35,27 km<sup>2</sup> es distribuïa només en 140 parcel·les, cosa que explica la indigència de la majoria d'esporsers. A principi de segle passat, el poble comptava amb tres o quatre nuclis individuals: Vilavella, al nord a l'“interfluvi” dels torrents de Son Simonet i de sa Granja; sa Vileta, vora l'església nova (1904), a la dreta del torrent de Sant Pere; Vilanova a l'extrem sud, i encara, es Balladors, a la part de llevant, un eixample connectat amb un cert auge “industrial” de les mantes o flassades. El segle XVIII, només hi havia 12 cases al camí de Banyalbufar (d'on depenia eclesiàsticament, el segle XIX) i 79 al carrer meridià (Berard, 1789).

Puigpunyent (fig. 7) manté encara la dualitat d'un poble *vigilat* des de Son Nét, entre *la Vila*, separada per un tram de 950 m de Son Bru. La primera només abasta l'església, la rectoria immediata i una altra casa. La resta, dispersa a final del Set-cents, s'ha anat agrupant a Son Bru en un dispositiu caminer a la carretera que duu a Esporles.

A Alaró encara vigeix la dualitat entre *los d'Amunt* i *los d'Avall*. L'alqueria Oloron fou el nucli dels primers, en un *Roquissar* que serví per assentar la primera església, quan Jaume II (1300) maldava per concentrar els llogarets; hom comença a parlar de *vila* en aquest moment. La pobla antiga queda separada pels terrenys de Son Danús de la pobla major o d'avall, al sud-est. Amb el temps aniria davallant fins a les Cases Noves, ja disposades en una trama ortogonal.

## Bibliografia

- BÄR, Werner-F. (1989). “Atlas Internacional del Karst. Hoja 5: Lluc/Sierra Norte (Mallorca)”. *Endins*, núm. 14-15, p. 27-42.
- BISSON, Jean (1977). *La terre et l'homme aux îles Baléares*. Aix-en-Provence: Édisud, 415 p.
- BLÁZQUEZ, Macià; Ramon DÍAZ; Onofre RULLAN [ed.] (1998) *La Serra de Tramuntana, natura i cultura*. Mallorca: Ed. Moll, 234 p.
- BYNE, Arthur; Mildred STAPLEY (1928). *Majorcan Houses and Gardens*. New York: W. Helburn. XVII + 188 p. [Reeditat el 1930 i traduït el 1982].
- FALLOT, Paul (1922). *Étude géologique de la Sierra de Majorque*. París: Ch. Béranger, 480 p.
- GRÀCIA, Francesc *et al.* [ed.] (2011). “El carst patrimoni natural de les Illes Balears”. *Endins*, núm. 35, 368 p.
- GRIMALT, Miquel (1992). *Geografia del risc a Mallorca. Les inundacions*. Palma: Institut d'Estudis Baleàrics, 359 p.
- GRIMALT, Miquel; Macià BLÁZQUEZ (1998). “Marjament de cultius”, dins: M. BLÁZQUEZ *et al.* [ed.]. *La Serra de Tramuntana, natura i cultura*. Mallorca: Ed. Moll, p. 163-168.
- JOVER, Gabriel; Antònia MOREY (2003). “Les possessions de Mallorca”, dins: Rosa CONGOST, Gabriel JOVER; Giuliana BIAGIOLI [ed.] *L'organització del treball a l'Europa mediterrània. Masos, possessions, poderi*. Girona: CCG edicions, p. 127-238.

- MOREY, Antònia; Gabriel JOVER [ed.] (2012). *Les possessions mallorquines. Passat i present*. Mallorca: Govern de les Illes Balears, 596 p.
- ROSSELLÓ BORDOY, Guillem (2007). *El Islam en las Islas Baleares. Mallorca musulmana*. Mallorca: Universitat de les Illes Balears, 493 p.
- ROSSELLÓ VERGER, Vicenç M. (2012). “La possessió, articuladora de l’espai rural. Imatge i realitat d’un sistema d’explotació esvaït”, dins: Antònia MOREY; Gabriel JOVER [ed.]. *Les possessions mallorquines. Passat i present*. Mallorca: Govern de les Illes Balears, p. 19-46.
- ROSSELLÓ i VERGER, Vicenç M.; Francesca ROTGER (2011). *Agrimensors i plànols parcel·laris a les Illes Balears (1857-1862)*. Palma: Conselleria de Medi Ambient i Mobilitat, 256 p.
- SÁEZ, Llorenç; Josep VICENS (1997). *Plantes vasculares del quadrat UTM 31S DE80. Puig Major (Mallorca)*. Barcelona: Institut d’Estudis Catalans, 75 p.
- URECH, Casimiro (1869). *Estudios sobre la riqueza territorial de las Islas Baleares dedicados a las Cortes constituyentes*. Palma: Felip Guasp, 583 p.