

Monedes de l'antiguitat i alt medievals localitzades a Tossa

ALBERTO AGUIRRE MARTÍN

Quaderns de la Selva, 17

•

Any 2005

p. 171 a 185



• CENTRE D'ESTUDIS SELVATANS •

Introducció

Passen els anys i encara no he vist mai cap publicació, article o treball que parli sobre les monedes localitzades a Tossa. Bé, és cert que n'hi ha algunes al Museu Municipal, col·locades en una vitrina sense cap mena d'ordre ni informació complementària, com per exemple el tipus de moneda, la seva datació o el jaciment del qual provenen. Els qui ens interessem per la numismàtica considerem lamentable la manca d'informació que hi ha, i l'oblit en el qual acaben les monedes que es recuperen en el transcurs de les diverses campanyes d'excavació efectuades els darrers anys, amb un important cost per al pressupost de l'Ajuntament i de l'Associació Amics de Tossa-Club UNESCO.

Les excavacions arqueològiques no només haurien de suposar la descoberta d'uns murs i d'unes estructures determinades i la seva musealització per fer visitables aquestes restes. Cal que la feina de documentació que comporta tota excavació no quedi tancada als gelosos despatxos universitaris, i que els resultats científics que s'han obtingut tinguin la seva traducció divulgativa perquè en gaudeixi el poble, ja sigui mitjançant publicacions o bé a partir de plafons i vitrines documentades al Museu. No fer-ho així comporta que la gent acabi veient les excavacions arqueològiques no com un benefici sinó com un cost.

Davant d'aquesta manca d'informació presento algunes de les meves anotacions particulars respecte de la qüestió, per deixar-ne constància per a tots aquells que tinguin interès d'aprofundir en el coneixement numismàtic.

Aquesta petita relació sobre les troballes de monedes antigues i alt medievals a Tossa és només una mostra d'allò que s'ha trobat. Es tracta d'aquelles monedes de la localització de les quals s'ha deixat constància escrita, aquelles que he pogut observar o aquelles que m'han comentat que havien estat trobades. Tanmateix, al llarg dels anys és obvi que s'han trobat moltes altres monedes que han anat a parar a mans de particulars, i d'altres que s'han localitzat de forma més oficial i que han acabat als magatzems d'instàncies forànies, on romanen en l'oblit i la ignorància. Tot plegat sense que lamentablement s'hagi pogut tenir ocasió de conèixer-ne més informació.

Bona part de les monedes que he pogut observar *in situ* les vaig veure en el transcurs de les campanyes d'excavació patrocinades per l'Associació Amics de Tossa-Club UNESCO en col·laboració amb la Universitat de Girona. Com a comissionat d'aquesta entitat local per a la supervisió dels treballs d'excavacions portats a terme als jaciments de Ses Alzines (1996-1997) i Mas Carbotí (1998-1999)¹, vaig ser testimoni de les monedes que es recuperaven mentre jo era allà present. Si en van sortir d'altres quan jo o altres membres de l'Associació no hi érem presents, d'això no se'ns en va informar tal com s'hauria d'haver fet per cortesia i ètica.

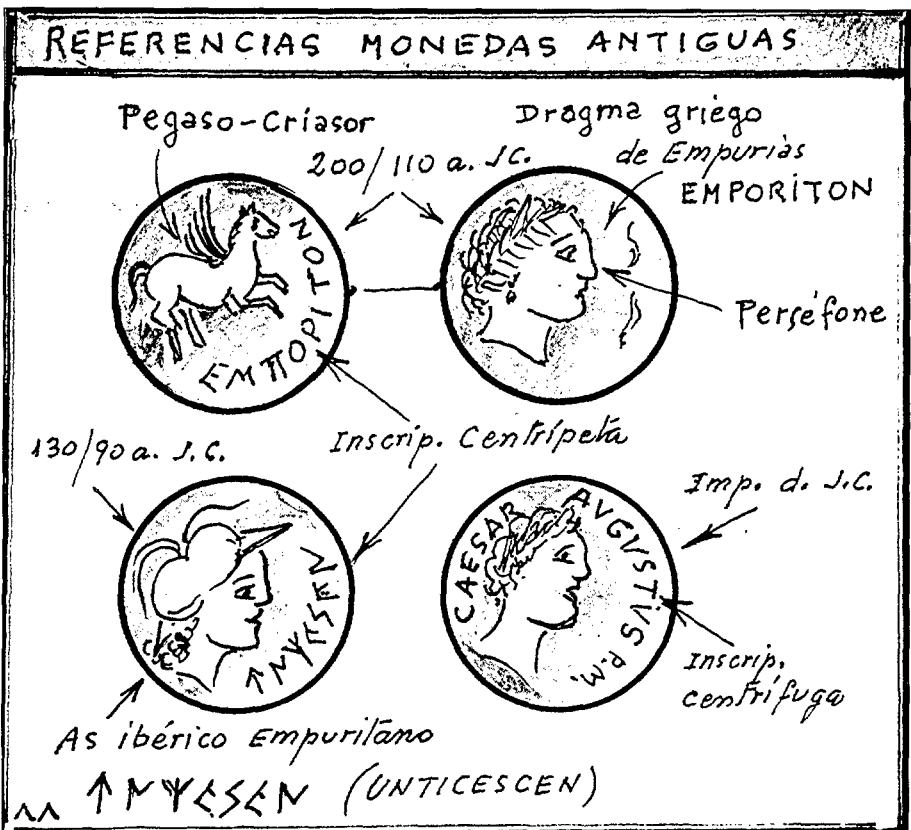
1. De les diverses campanyes d'excavació efectuades als dos jaciments l'Associació Amics de Tossa - Club UNESCO va realitzar les oportunes memòries d'excavació.



Monedes ibèriques i romanorepublicanes

Asos ibèrics (i hispano-romans)

Abans que els exèrcits romans envaïssin el golf de Roses, la zona era habitada pels indigets, pertanyents a la civilització ibèrica, que convivien pacíficament amb els grecs que havien instal·lat una colònia comercial sense pretensions polítiques a Rhode (Roses). Aquesta colònia grega va emetre moneda pròpia entre els anys 200 i 150 aC. Aquestes monedes, conegudes com a dracmes, eren de plata, de mides petites i tenien representat al revers el cavall alat conegut com a *Pegaso criador*, imitant potser les monedes gregues de Siracusa.



L'any 130 aC., aniquilat pels romans el poder econòmic de Rhode i centralitzats a les seves mans tot el comerç i l'administració general del territori, els pobles ibèrics van haver d'emmotllar-se als dictats romans. Amb la nova situació política, o bé es va prohibir o bé es va considerar millor abandonar l'ús de l'antiga moneda

grega, i es va optar per emetre noves monedes de circulació restringida al territori immediat. Aquestes monedes emeses a Empúries són les que es van localitzar a Tossa, la descripció de les quals farem a continuació.

A l'anvers, per la influència cultural grega de la zona, tenen el cap de Pal·les Atena, la deessa grega que simbolitza les arts comercials i que posteriorment els romans van traduir com a Minerva, representada amb casc i de perfil mirant a la dreta. D'altra banda, al revers s'hi representa el clàssic *Pegasus*, cavall alat en actitud de salt o moviment al futur.

L'encunyació d'aquesta moneda amb inscripcions en alfabet ibèric propi del nord-est peninsular es va perllongar fins al 50 aC., data en la qual la imposició de l'invasor romà va obligar els asos i la resta de monedes ibèriques de la zona emporitana a adaptar-se a la implantació de l'alfabet llatí.

La descoberta d'aquestes monedes testimonia la presència humana a Tossa des de fa més de 2.000 anys, quan la Costa Brava ja era poblada pels ibers, civilització amb un alfabet propi, poc estudiat i del qual encara desconeixem moltes coses, i moltes de les que sabem és gràcies a troballes numismàtiques com aquestes.

Asos republicans

Els asos romans d'època republicana, molt anteriors als d'època imperial, es van començar a emetre el 270 aC. Eren de mides molt més grans, amb un diàmetre de 55 mm i un pes d'uns 300 grams aproximadament. L'any 205 aC. per tal de facilitar les operacions comercials arreu, aquests asos es va reduir la mida d'aquests asos fins a un diàmetre de 28 mm i un pes aproximat de 28 grams, tot mantenint-ne el valor monetari. El seu cospell no era regular, la circumferència exterior no era perfecta i no mostraven cap tipus d'empremta, però sí que tenien tot al voltant una circumferència interior de puntets que tancava el relleu força pronunciat de les cares, més encara a la part central.

A l'anvers hi havia sempre l'esfinx o bust de *Janus bifronte*, el déu romà de les dues cares, és a dir la representació del passat i el present, del bé i del mal, la compra i venda de les coses, o l'entesa entre els oposats per arribar a la veritat. La seva representació gairebé mai es completava amb inscripcions, excepte un "I" situat entre els dos cranis. Això també els diferenciava dels antics asos, els quals solien tenir una "S", mentre que les monedes fraccionàries tenien dos, tres o quatre punts gruixuts per indicar el seu valor. A partir del 120 aC. els asos republicans amb la representació de Janus es van deixar d'emetre. Janus era un semidéu grecoromà que era fill d'Apol·lo i de Creusa, el qual segons la mitologia clàssica hauria equipat una bona flota naval i sortint de l'Hèllade hauria arribat a Itàlia, on hauria fundat la ciutat de Janícula. Se'l reconeixia com a protector de la pau, dotat de gran clarividència i intuïció, raó per la qual el temple que tenia a Roma, construït pel rei Numa després de la mort de Ròmul, només s'obria en temps de guerra. Se'l considera una divinitat dels principis, i per això a ell devem el nom del primer mes de l'any: Ianuarius, és a dir gener.



En el revers de tots els asos republicans hi ha representada la proa d'una nau, el castell de la qual solca el mar entre línies que representen les onades, tot simbolitzant el comerç marítim que era el principal a la Mediterrània. Al seu exerg (segment circular situat a la part inferior de la moneda) hi havia sempre la llegenda "Roma", amb un doble traçat de pal, i sobre el castell de proa a vegades s'hi posava alguna petita figura o signe.

L'as era la moneda tipus per al sistema monetari romà. Un semis equivalia a mig as, el quadrans era 1/4 d'as, un sextant era 1/6 d'as, etc.

Monedes d'aquesta època localitzades a Tossa

Monedes localitzades el 1870 a l'actual avinguda de la Palma

El 1931 mossèn Josep Soler de Morell va deixar constància escrita i gràfica² de la troballa el 1870 als horts de Can Barraca, propers a la masia coneguda com la Casa Blanca, a la dreta de la carretera de Tossa a Sant Feliu de Guíxols, de vuit monedes d'època romana. Aquestes vuit monedes documentades van passar per diferents generacions de la família Escat, fins que per diverses circumstàncies familiars se n'ha perdut el rastre. Per al patrimoni històric i cultural de Tossa és una autèntica llàstima la seva desaparició; tanmateix, tenim la sort d'haver-se'n documentat la troballa.

En aquesta troballa del s. XIX hi havia quatre asos ibèrics, de tres tipus diferents, que inicialment es va creure que eren monedes gregues. I és que aquestes monedes coetànies en el temps amb els asos romans, amb els quals comparteixen metall (el bronze) i mesures, presenten un disseny amb notables influències gregues.

Hi havia també quatre monedes que eren asos romans d'època republicana, del mateix estil, encunyats a Empúries i emesos entre els anys 190-155 aC., molt probablement entre el 165 i el 155 aC. Potser pel deteriorament de les monedes o per una confusió, es va identificar la figureta gravada sobre la proa del revers com el Pegàs alat típic d'Empúries, quan en realitat es tractava del toro iber, que val a dir que en aquella època ocupava tot l'anvers dels semis emporitans. En aquest període s'acostumava a utilitzar marques o signes com caduceus, palmes, llances, etc., que generalment solien indicar una procedència geogràfica. Així, el llop sobre la proa era usat pels ilergets (zona de Lleida), mentre el toro era l'element característic dels indigets.

Tots els asos romans republicans trobats a Tossa al s. XIX tenen l'anvers i el revers no coincidents, la qual cosa no ens ha de sorprendre perquè era un fet molt habitual històricament.

La llegenda inscripció d'Empúries era:





En grec: ΣΜΠΟΡΙΩΝ Anys 220-110 aC.

En ibèric: ↑ψ << Anys 130-90 aC.

En llatí: ENPORIA Anys 50-27 aC.

2. AMT. Fons Josep Soler de Morell. Capsa 2. Apunts diversos per a publicacions relacionades amb Tossa.



TOSSA de MAR	INVEST. ARQUEOL/HIST.	2000
<i>MONEDES TROBADES EL 1870 a prop de "CAN BARRACA"</i>		
ASOS IBÈRIES "EMPORITANS"		
METALL: Bronze (Cu)		
Ø : ~ 28 m/m		
PES : 28/15 gram.		
LLEBENDA: ↑ MYCSCM (Traducció U N T I C E S C E N en idioma ibèric del Centre i N.E.)		
CECA : Empuries (zona ibèrica)		
DATA : 130/90 a. J.C.		
ANVERS: Cap amb base de "PALAS ATENEA"	<p style="text-align: center;">Insignia "caduceo"</p>	
REVERS: "Caball-criador" (alat) volant a la dreta.	<p style="text-align: center;">"Laurea"</p>	
<p>El (E-Ba) Lletres ibèric</p>		
AS ROMA REPUBLICÀ		
METALL: Bronze (Cu)		
Ø : ~ 30 m/m.		
PES : ~ 28 gm.		
LLEBENDA: ROMA	<p style="text-align: center;">Signe d'AS "Toro ibèric."</p>	
DATA : 180/155 a. J.C.	<p style="text-align: center;">4 exemplars</p>	
ANVERS: Efigie de "JANUS bifront" amb corona de llorers.		
REVERS: "Proa de Nau, amb castell i línies de mar. Sobre el castell el "Toro ibèric."	<p style="text-align: center;">Janus amb barba i llorers</p>	

Una moneda localitzada el 1996 al jaciment de Ses Alzines

D'aquesta mateixa època és també una moneda localitzada a les excavacions arqueològiques realitzades al jaciment de Ses Alzines l'any 1996. Aquesta moneda no és un as, sinó una moneda fraccionària. És un quadrant, és a dir 1/4 d'as, de 3,8 grams aproximadament i diàmetre reduït, com es pot veure en el dibuix adjunt, tot salvant les mides, ja que en tractar-se d'una moneda petita el dibuix s'ha fet més gran per a una millor identificació de tots els elements que hi ha.

NUMISMÀTICA A TOSSA, ANTERIOR A JESUCRIST

MONEDA IBÈRICA "Cuadrans" (coure 3,8 gr.)

ORIGINAL

AMPLIACIÓ

Ceca: *EMPURIES*
 Data: 130/90 anys abans Jesucrist
 Jaciment: "Ses Alzines" (Tossa) 10-10-1997-

Referències

ANVERS: Bust de PAL·LES ATE·NA a dreta, casc grec.
 Davant, llegenda: A T E B E L S
 (Traducció: A T E B E L S)

REVERS: Lleó saltant a dreta.
 A sobre, llegenda: M Y E S E M
 (Traducció: M Y E S E M)

A sota, llegenda: M Y E S E M
 (Traducció: M Y E S E M)

— <> Empuries —

AA

Totes les monedes ibèriques emeses a Empúries amb inscripcions en alfabet ibèric daten del 130 al 90 aC. i es caracteritzen per tenir un anvers amb la representació de Pal·les Atena, mentre que el revers és canviant. Els asos tenen el Pegàs en actitud de saltar, mirant a la dreta. Als semis hi ha el toro iber al trot mirant a la dreta. Els quadrants tenen un lleó iniciant un salt a la dreta. I els sextants solen tenir un cavall no alat que també mira a la dreta.

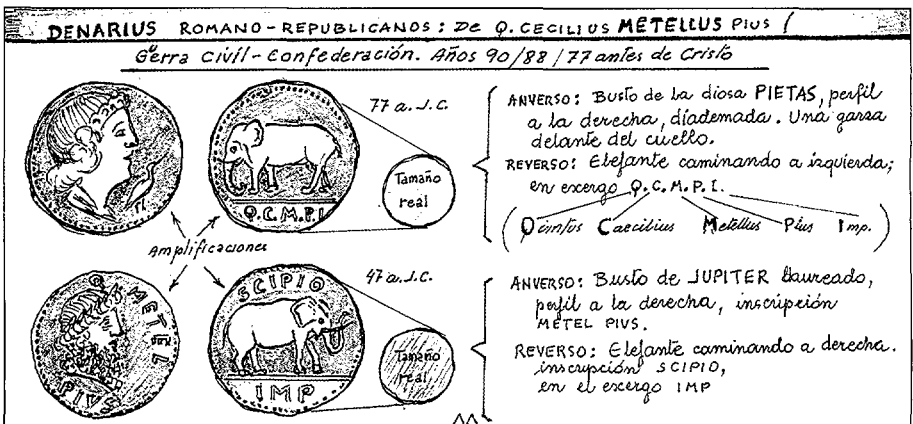
Són monedes de coure (bronze), i numismàticament tenen totes una valoració similar. Dels asos en coneixem setze emissions o tipus diferents amb un pes d'entre 18 i 25 grams; dels semis nou tipus diferents amb un pes d'entre 6 i 12 grams; dels quadrants sis tipus amb un pes d'entre 3,80 i 5 grams, i dels sextants tres tipus d'entre 3 i 4 grams. Això ens fa suposar que de les fraccions petites es varen emetre moltes menys peces que de les grans, la qual cosa explica perquè a les excavacions arqueològiques no se'n troben tantes, i per què en el mercat es valoren totes al mateix preu, malgrat que el valor nominal d'unes sigui més elevat que el d'altres.



Un denari de plata a la dècada de 1970 a es Cars

Exposaré també la meva impressió sobre la troballa d'un denari de plata d'època romano-republicana, dels anys 90-77 aC. Aquesta moneda de 3,9 grams de pes equivalia a setze asos. De fet alguns denaris d'aquesta època porten una marca impresa amb una petita estrella de sis puntes, que indica que el denari val setze asos. Des del s. I aC. fins molt avançat l'Imperi Romà, el denari es va imposar a l'as com a principal moneda d'intercanvi. Com a curiositat podem anotar que eren d'aquest tipus les trenta-cinc monedes de plata que segons l'Evangelí van servir com a pagament per a la traïció a Jesús, i que amb un d'aquests denaris a l'època es podia comprar un dolium (tina dels romans) ple de blat.

Aquest denari se'l va trobar a la dècada de 1970 un andalús que feia anys havia arribat a Tossa tot passejant per la zona d'es Cars. Estava en força bones condicions perquè les aleacions de plata al s. I aC. eren molt bones. Com es pot veure a l'esquema ampliat que s'adjunta, s'atribueix al cònsul Metel, que va ser un dels avaladors de la causa de Pompeu contra Juli Cèsar.



Proclamat Juli Cèsar August com a emperador es va iniciar l'Imperi Romà. El títol d'Imperator era signe de cap dels exèrcits, títol que també va rebre Metel per mèrits contrets a l'Àfrica. Metel l'any 79 aC. va ser nomenat procònsul de la Hispània Ulterior. Per bé que Metel no va arribar a Cèsar (títol dels aspirants al tron), s'ha de tenir en compte que al s. I aC. es van emetre molts denaris de diferents tipus. Cada cònsul o família noble molt important emetia moneda pel seu compte amb el vistiplau del Senat, per al finançament de les seves necessitats administratives, econòmiques i militars. En aquest període no es va emetre cap moneda d'or, a diferència d'altres anteriors quan es va encunyar l'estatera (222-205 aC.) o els auris, equivalents a quaranta asos, i els semiauris, iguals a vint asos (185-155 aC.).

En el revers dels denaris de Metel hi ha sempre representats elefants, per influència de les campanyes bèl·liques viscudes a l'Àfrica al costat de Pompeu i per la trajectòria del seu pare, Escipió Africà. Fins ara, no conec cap més denari romà de qualsevol època en el qual hi hagi elefants. Els elefants esdevenen un símbol de família.

Un as emporità localitzat prop de Ses Alzines el 1999

Haig de fer constar que vaig tenir també l'oportunitat d'observar puntualment i superficialment una moneda tipus as emporità. El qui me la va ensenyar l'havia trobat el 1999 en una zona propera al jaciment romà de Ses Alzines.

No puc recordar bé el tipus d'inscripcions que tenia, però recordo que li vaig dir que era un as emporità ibèric. A l'anvers, davant del perfil de Pal·les Atena hi havia la inscripció "Empúries", sense que pugui recordar si la inscripció era en alfabet ibèric o llatí.

Aquesta inscripció estava gravada en sentit centrípet, és a dir cap endins de la peça, mentre que els romans ho feien en sentit centrífug, és a dir cap a l'exterior. Tot sigui dit, en aquell temps era molt rar fer inscripcions a l'anvers de la moneda. Anys més tard, els romans sí que es varen acostumar a col·locar cercles gairebé complets de paraules, a voltes abreujades, al voltant dels busts dels anversos de les monedes de forma centrífuga, és a dir en el sentit de les agulles del rellotge.

Context històric per entendre la presència d'aquestes monedes

Trobar a Tossa monedes ibèriques emporitanes no és un fet estrany per la relativa proximitat que ens uneix amb les ciutats d'Empúries o Ullastret, però sí que esdevé un element d'anàlisi històrica important. Es tracta d'una època de transició que ens porta vers la civilització romana, que ha estat molt poc estudiada i de la qual fins ara sabem relativament poques coses.

En aquest sentit no està de més incloure alguns elements històrics per ubicar aquestes monedes en un determinat context.

El 206 aC. esclata la segona guerra púnica entre romans i cartaginesos, que acaba amb la victòria romana i l'aposta clara pel sotmetiment de tota la Hispània. Després d'una ràpida campanya, amb saqueigs inclosos, que va suposar-los importants botins de guerra, s'imposaren tributs i impostos a totes les tribus ibèriques. Com a resultat d'aquesta opressió el 197 aC. diverses tribus ibèriques, entre les quals els nostres avantpassats indigets, es van revoltar. L'arribada a Hispània el 196 aC. del cònsul Cató amb el seu exèrcit suposa l'aniquilació de poblacions com Ullastret, la imposició de grans tributs i la vexació dels seus habitants. Cató, conegut com el Censor per la seva severitat i duresa, va manifestar al Senat que la guerra es costejava a si mateixa amb els impostos i botins de guerra que s'imposaven als habitants d'Hispània. I com que tot pecat porta la seva penitència va acabar suïcidant-se en caure derrotat a l'Àfrica per Juli Cèsar.



Per tal de poder pagar a Cató i els seus sequaços, i evitar majors represàlies, els ibers van haver de fer grans emissions de monedes imitant la moneda romana, sobretot emporitans grans de bronze, i denaris tipus dracma grec. Amb tot i això, es van succeir revoltes i el descontentament era general, motiu pel qual la gent acostumava a acumular moneda per garantir-se el seu incert futur. La troballa de monedes en excavacions arqueològiques actuals ens permet localitzar els anomenats “tresors numismàtics”. Sempre que històricament hi ha hagut situacions similars s'amaguen monedes en llocs secrets. Tancades en atuells diversos o amagades dins de bosses de cuir o roba, aquests estalvis sovint no van tenir una efectivitat econòmica, perquè la història de Roma és plena de desvaloritzacions monetàries que deixaven sense valor efectiu les anteriors emissions, a excepció del valor intrínsec de la plata. L'estafa dels polítics prenent el pèl al poble en desvaloritzar la moneda no és cap invent actual.

No tinc dubtes que a Tossa s'hauran trobat altres monedes anteriors a Jesucrist, però no en tinc constància. Poden ser gregues, ibèriques, fins i tot alguna de cartaginesa pel pas d'Anníbal i el seu exèrcit camí de les Gàl·lies. És molt probable que se n'hagin trobat diverses dels s. II i I aC perquè en aquell temps a Tossa hi havia una població estable, com testimonia la presència de jaciments arqueològics, alguns excavats parcialment, d'altres no encara.

Monedes imperials

L'any 27 aC. l'emperador August va establir un nou sistema monetari, que Neró l'any 66 dC. va modificar mínimament reduint una mica el pes de les monedes d'or i introduint el metall d'aleació oricalc (una mena de “llautó”, de coure i zinc o estany). Anys més tard, el 215, Caracal·la va modificar el pes de les monedes i va crear l'antoninià, una moneda de plata de 500 mil·lèsimes d'aleació i 5,2 grams de pes. El 284 Dioclecià va introduir una gran reforma del sistema monetari.

Tanmateix, durant els dos primers segles de dominació romana de l'Imperi va regir una reglamentació uniforme, basada en la següent paritat: 1 denari = 4 sesteris = 8 dupondis = 16 asos = 32 semis = 64 quadrants.

El diàmetre d'aquestes monedes variava en funció de la gruixària del cospell i de l'estat de conservació de les peces. En general el dupondi tenia un diàmetre de 28 mm i pesava uns 15 grams, mentre que l'as tenia un diàmetre de 25 mm i pesava uns 10 grams.

Les al·lusions a la pretesa divinitat de l'emperador (els romans igual que els grecs entronitzaven déus pagans per a tot) es reflectia també a les monedes, mitjançant les inscripcions “DIVI”, “DIVO” i “DIVUS”, especialment amb els busts d'August i el seu cunyat Tiberi.

A la mort d'August l'any 14 dC. a les seques hispano-romanes, per submissió o imposició, va proliferar l'emissió de monedes amb la inscripció “DIVI F”, al·lusiva a August. La inscripció “DIVI” (sense la F) va ser utilitzada en temps de Tiberi entre el 14 i el 36 dC com a senyal de divinització.



Durant els regnats d'August i Tiberi es van autoritzar moltes emissions de monedes fraccionàries (de coure) a molts indrets de l'Imperi. A Hispània van proliferar arreu: Empúries, Cadis, Calataiud, Cartagena, Elx, Lleida, Sagunt, Tarragona, Saragossa, etc. A la vegada, però, durant aquest temps es van emetre moltes monedes no oficials, per part de seques no autoritzades i clandestines. Aquestes monedes, conegudes amb el nom de "bàrbares", estaven situades bàsicament a les Gàl·lies i a Britània. Aquest frau, que atemptava contra les mateixes finances de l'Imperi, va comportar l'existència d'un cert caos, al qual Caracal·la va decidir posar fi castigant tots aquells que les fabriquessin i utilitzessin. Durant el seu regnat (37-41) totes les seques provincials van ser prohibides. Amb Neró (54-68) es va reposar la seca de Lió, que va ser autoritzada a emetre moneda restrictivament per a la Gàl·lia. A Hispània no es va permetre l'emissió de moneda a cap seca, fins al temps de la guerra civil dels anys 68 i 69, quan novament es van autoritzar les seques provincials per tal de costejar les despeses de les tropes, malgrat que la seva existència suposava la fallida del sistema monetari i financer de l'Imperi.

Monedes d'aquesta època localitzades a Tossa

Dues monedes localitzades al Mas Carbotí el 1999

Durant les excavacions que el 1999 es van portar a terme al jaciment de Mas Carbotí, es van localitzar dues monedes, que identificarem com a "A" i "B".

Moneda "A":

En aquell temps les monedes emeses sense autorització estaven proscrietes i perseguides severament. Això explica que sovint se'n trobessin i fossin inutilitzades. Aquesta moneda és un dupondi d'August, emesa molt probablement a Hispània després de la seva mort per una seca no oficial. La seva partició sembla haver estat feta amb un cisell de forma trencada angular, potser per no interferir sacrílegament en el bust de l'emperador August. Presenta un excel·lent estat de conservació ja que està feta d'un bronze oricalc molt resistent a l'oxidació i a la corrosió.

En aquell temps les emissions amb aleacions de coure eren autoritzades i supervisades pel Senat de Roma, mentre que les d'or i plata eren competència de l'emperador. És per això que les monedes de coure portaven al revers les lletres "S" i "C" (*Senatus Consultus*). Les monedes oficials imperiales d'aleació de coure que portaven les inicials "S" i "C" eren "medallons" amb els quals els emperadors feien regals o distincions.

Moneda "B":

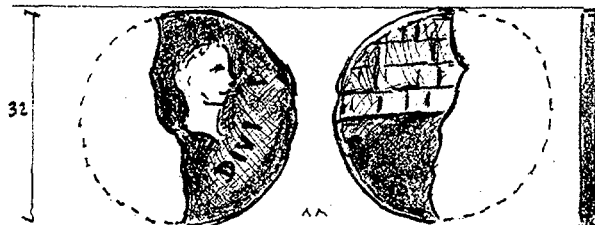
Aquesta moneda té un forat a la part superior, el qual sembla que hauria estat fet per utilitzar-la en algun penjoll, o com a amulet o medalla simbòlica, de connotacions polítiques o religioses. Per les seves característiques pensem que es tracta d'un as de Neró (anys 54-68) emès possiblement l'any 54 amb motiu de la seva coronació.

TOSSA JACIMENT ARQUEOLÒGIC MAS CARBOTÍ

E / 1:1

A

2



Moneda: DUPONDI Hispano romà

Anvers: Bust AUGUSTUS vers la dreta. Llegenda: ... DIVI F.
(Inscripció centripeta. Tipus ibèric-hispànic)

Revers: ¼ superior: Traços entre 4 línies paral·leles.

Datació: Període posterior a la mort d'August (s.I dC)

Metall: Oricalc (coure enriquit)

Pes: 14'6 grams (sencer). *Diàmetre:* 32mm. aprox.

E / 1:1

B



Moneda: AS (Alt Imperi)

Anvers: Cap arrissat vers la dreta. Llegenda: ...CAPMA
(Inscripció centripeta. Tipus ibèric hispànic)

Revers: Temple en un quadrilàter. Llegenda: ...OMITA...

Datació: Període entre August i Neró (s.I dC).

Metall: Bronze (coure +/-)

Pes: 9'7 grams (sencer). *Diàmetre:* 24mm. aprox.

AA

El fet que estigui manufacturada amb un bronze de baixa qualitat ha fet que s'hagi deteriorat notablement per l'acidesa del terreny silici que la cobria. Tanmateix, poden fer-se les consideracions següents:

Anvers: un bust que mira a la dreta, llorejat, de coll gruixut i mentó reduït.

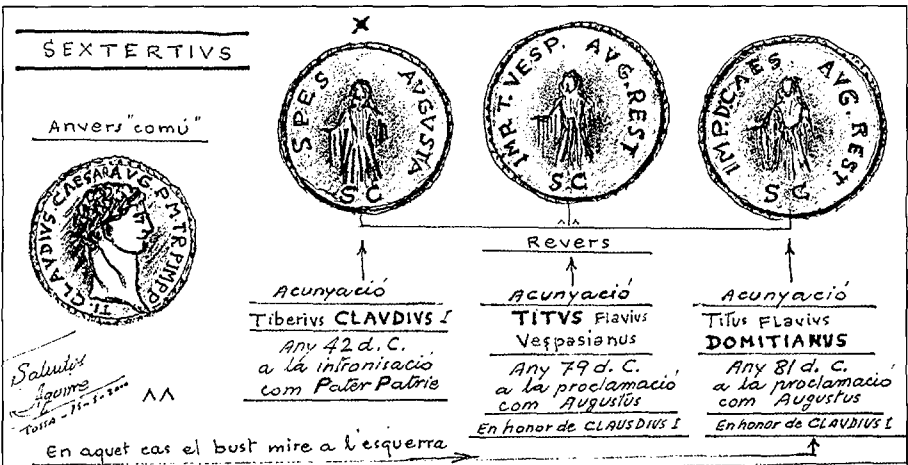
Revers: un quadrilàter amb dues parts diferenciades, l'esquerra amb sanefes horitzontals de cadirat, i la dreta amb signes verticals inequívocs.

Durant l'època de Neró es van emetre tot tipus de monedes (asos, dupondis i sestercis) amb aquest disseny en el revers, que representa el Temple de Janus, amb l'única diferència que la porta a vegades era a la dreta i en altres ocasions a l'esquerra. La part de la paret de cadirat representa el Temple de Janus, i a la dreta, la porta del mateix temple tancada. Aquest temple romà tenia per costum obrir les portes sempre que els romans estaven en guerra, mentre que en temps de pau les tancaven. El fet que aquesta moneda tingui les portes del Temple de Janus tancades significa que quan es va emetre Roma gaudia de temps de pau i concòrdia.

La inscripció "...OMETA..." (deteriorada = "...OMITO...") és part de la "ROM. ET AUG." (Roma i August, l'imperi i l'emperador o pàtria i rei), que es va posar a vegades a l'exerg del revers de la moneda en aquella època.

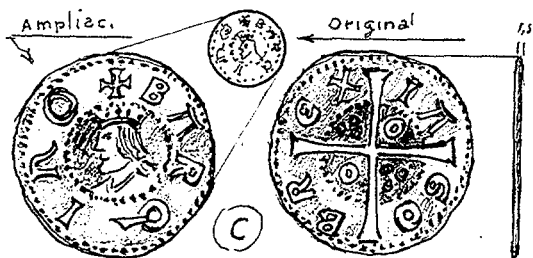
Moneda localitzada a la vil·la romana dels Ametllers el 2000

L'any 2000 en el transcurs de les excavacions que es van portar a terme a la vil·la romana dels Ametllers i que van permetre posar al descobert l'extraordinari conjunt escultòric de marbre que es pot contemplar al Museu Municipal de Tossa, es va trobar una moneda de bronze. Es tractava d'un sesterci (=16 asos) molt ben conservat, que vaig poder observar perquè en el moment de la descoberta em trobava present a títol particular i no com a representant de l'Associació Amics de Tossa-Club UNESCO, ja que aquella era una campanya patrocinada per l'Ajuntament, i jo en aquella ocasió no representava ningú.



Es tracta d'un bonic exemplar, del qual faig unes observacions a l'esquema adjunt, perquè d'aquesta moneda se'n van emetre tres dissenys similars però diferents. El primer, entès com a original, emès per Claudi I el 42 dC., un altre per Titus el 74 dC. en honor de Claudi I, i un tercer per Domicià el 81 dC., també en honor del primer. Tot i ser molt semblants presenten petites diferències a les llegendes dels anversos. El tipus de moneda localitzat en aquella excavació és el de l'any 42.

FOSSA | JACIMENT ARQUEOLÒGIC SES ALZINES



Moneda: ÒBOL medieval

Anvers: Bust del rei Jaume I vers l'esquerre.

Llegenda: BARQINO. A sobre hi ha una creu grega

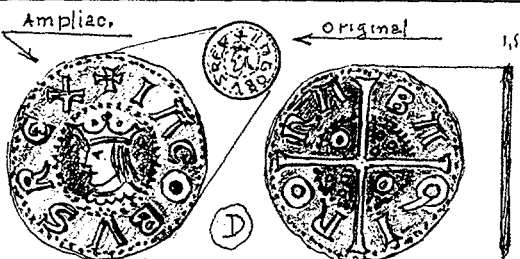
Revers: Creu estilitzada una mica potentada.

Llegenda: IACOB REX. Signes als quatre quarts

Datació: Anys 1276-1285 (s.XIII)

Metall: Billó (aleació de plata i coure)

Diàmetre: 13mm.



Moneda: ÒBOL medieval

Anvers: Bust del rei Jaume II vers l'esquerre.

Llegenda: IACOBUS. A sobre hi ha una creu grega

Revers: Creu molt estilitzada poc potentada.

Llegenda: BAQINONA

Datació: Anys 1327-1335 (s.XIV)

Metall: Billó (aleació de plata i coure)

Diàmetre: 13mm.

^^

Monedes alt medievals

No voldria acabar aquest article sense esmentar la localització d'unes monedes medievals al jaciment de Ses Alzines, que també tenen la seva importància històrica, les quals ressenyem a l'esquema adjunt sota el nom de "C" i "D".

La moneda "C" és un òbol de l'època de Jaume I (1276-1285). Presenta un cospell molt prim, propi de l'època, i unes característiques que es poden veure millor al dibuix adjunt. No té data d'encunyació i la seva aleació és d'un bronze enriquit.

Els reversos de "C" i "D" estan inscrits en un cercle de punts, i alhora dins d'un altre cercle interior, més reduït, que encerclen quatre quarts, cadascun amb uns símbols diferents.

Resulta simptomàtic o curiós observar la utilització que en aquella època es feia de la creu potentada identificada amb una X. La inscripció que apareix a la moneda "C" és "Barqino", mentre que a la "D" és "Barqinona".