

La fàbrica de Can Mulà en el record de la gent. Mollet del Vallès, 1913-1971

Rosa Maria Securún i Fuster*

Resum

Aproximació a la realitat de la fàbrica tèxtil de Can Mulà de Mollet del Vallès, on parlem dels inicis, l'evolució (que dividim en quatre etapes: 1913-1936, 1936-1939, 1939-1956 i 1956-1971) i el capítol dedicat a la gent a partir de les vivències i els records de més de trenta persones entrevistades.

Paraules clau: fàbrica, Can Mulà, Frederic Ros Sallent, Mollet del Vallès, tèxtil

1. Inicis

De les fàbriques grans que van contribuir a la industrialització de Mollet, l'única fundada per un molletà va ser la coneguda popularment com a Can Mulà, que va néixer gràcies a l'esperit emprenedor de Frederic Ros Sallent, persona carismàtica i controvertida, descendent d'una de les famílies més antigues de Mollet¹.

La fàbrica és coneguda amb aquest nom perquè la família Ros provenia de la masia de can Mulà de Gallecs. Segons

141



Figura 1. Frederic Ros Sallent fundador de la fàbrica de Can Mulà



Figura 2. Local on inicialment va començar a funcionar la fàbrica. Després s'hi va edificar el Centre Parroquial i actualment una part l'ocupa la sala Fiveller

* Mestra i psicopedagoga. rsecurun@xtec.cat

¹ Vegeu ARIMON (2015) Frederic Ros Sallent i Mollet del Vallès, Notes, volum 30



Figura 3. Edifici de la fàbrica entre el c/Burgos i l'av. Llibertat

142

Joan Solé Tura (SOLÉ, 1981) la relació de Frederic Ros amb la indústria tèxtil prové de quan Josep Arimany, conegut com a Pepet Menescal i que treballava de contramestre a Can Fàbregas, i Guíñau li van demanar que els llogués uns porxos que tenia al carrer de la Pau (una part del que després va ser el Centre Parroquial) i van començar a treballar-hi primer amb dos telers i després amb quatre.

L'edifici de la fàbrica es va construir en uns terrenys propietat de la família Ros, entre el c/Burgos, 15 i l'avinguda de la Llibertat, 16. Les primeres naus industrials varen ser construïdes pel mestre d'obres Sebastià Mayol i alguns elements ornamentals de la façana de les naus van ser obra del decorador modernista Lluís Bru, que també fou el mosaicista de l'Hospital de Sant Pau i de l'escenari del Palau de la Música Catalana.

Les oficines i la seu comercial, com la majoria de les empreses tèxtils, eren a Barcelona. Abans de la guerra a la

ronda de S. Pere, 33 i després de la guerra al c/Trafalgar, 42. Des d'allà es portava l'administració i la comptabilitat de l'empresa i també hi havia el magatzem i la secció de vendes. Tenien representants per tot Espanya.

La família Ros Sallent va viure a la torre de can Mulà i quan van marxar a Barcelona van continuar venint-hi els estius. Frederic Ros havia cedit una porció de terreny en un vèrtex del jardí al director, Timoteu Parera, perquè s'hi fes una casa.

2. Una mica d'història de l'evolució de la fàbrica

2.1 Primera etapa: 1913-1936

La fàbrica va tenir un gran desenvolupament i es va convertir en una empresa tèxtil moderna, ja que Frederic Ros Sallent, amb la visió emprenedora que el caracteritzava, va saber aprofitar les oportunitats que va oferir la Primera Guerra Mundial per créixer.

En aquest període es consolida l'es-



Figura 4. Al centre, fàbrica de Can Mulà. A l'extrem inferior esquerra, casa del director, Timoteu Parera

tractura organitzativa de la fàbrica i se situa com una de les principals indústries sederes de Catalunya.

Com a directius i contramestres d'aquella època hi ha Ramon Guerra, Francesc Ros, Josep Cluet, Gabriel Nadal, Salvador Andreu, Ernest Berenguer, Pere Mas, Jaume Domènec, Sebastià Castellsegués, Josep Subirà, Joan Coma, Isidre Segura i Bartomeu Font.

L'any 1930 s'edita un butlletí interior mensual per als treballadors, primer amb el nom de *Ros i Campañá* (març i maig) que continua amb el nom de *Voluntat* (del maig al setembre). S'ignora si se'n van publicar més. Estava escrit tot en català i hi havia articles generals sobre teories com el taylorisme i la crisi mundial, informacions i recomanacions als treballadors, o els resultats del concurs de teixidores.²



Figura 5. Portada de la revista *Voluntat*, butlletí interior mensual editat el 1930

² Fet el 27-7-1930 a les 6 del matí, en la 1a categoria van guanyar Anna Xufré, Teresa Figuerola i Maria Estrada i en la 2a categoria Maria Reyes, Maria Argelaguet i Teresa Mutgé

2.2 Segona etapa: 1936-1939. Can Mulà durant la guerra

Com totes les altres fàbriques de Mollet, durant la guerra la fàbrica es va col·lectivitzar. El director es va amagar durant un temps i en Frederic Ros, el seu fill Ramon, un cunyat i dues o tres persones més van marxar travessant les muntanyes plenes de neu cap a Andorra i d'allà a Sant Sebastià, per passar-se al cantó nacional, on van trobar altres industrials del tèxtil. Alguns obrers i encarregats, com Jaume Ros, van haver d'anar al front, però la resta, majoritàriament dones, van seguir treballant.

Segons els estatuts de l'empresa Seder Ros-Campañá col·lectivitzada, el consell d'empresa estava integrat per cinc representants dels treballadors de producció, un representant dels treballadors de l'administració, un dels treballadors tècnics i un altre de l'intercanvi. Entre les persones que van formar part del comitè hi havia en Valentí Costafreda, Alfons Falguera i Ramon Niubó de Sant Fost. Alfons Falguera era del Consell Obrer de l'empresa i secretari general del Sindicat de la Indústria Fabril Tèxtil. Entre tots van tirar la fàbrica endavant, hi va haver dies de vaga, com a tot arreu, però no va tenir conseqüències en la producció. Hi havia deutes i es van pagar.

Es va implantar una assegurança de malaltia en substitució de la Germandat que havia funcionat abans de la guerra i es va nomenar el doctor Enric Rosés com a metge inspector per a totes les baixes que es presentessin. La gent que hi treballava era la mateixa i sabien el que s'havia de fer. En seccions com el tint, per exemple, el personal que portava les màquines eren tintorers, sabien confegir color i no feien servir fórmules, per tant, podien funcionar un cert temps sense problemes.

Diuen que quan l'amo va tornar va dir que la fàbrica estava com quan la

van deixar i que "si totes les fàbriques haguessin funcionat com aquesta, hauríem perdut la guerra".

Algunes persones asseguren que hi havia un refugi per a la gent de la fàbrica. Una persona que en aquells moments tenia 7 anys recorda que "tenies que baixar, era com un túnel, la meva mare deia: aquí m'hi ofego". A l'últim bombardeig (gener 1939) ella hi era i diu que quan es va acabar tot i en van sortir la gent ja va començar a canviar la cara perquè van veure que tot havia acabat. I la seva mare va dir: "Ja hem rebut".

2.3 Tercera etapa: 1936-1956. Després de la guerra

Hi va haver represàlies, com a molts llocs. Van acomiadar els que havien format part del Comitè: uns van anar a la presó i els que no hi van anar, com en Valentí Costafreda i el Ramon Niubó, van haver de patir el pacte de la fam: cap empresa els donava feina i es van haver d'espavilar portant la comptabilitat a hores a diferents llocs.

Algunes dones van ser acomiadades perquè els seus homes eren rojos, com la dona de Josep Sandoval, que es va quedar al carrer amb el marit a la presó i quatre fills, o la mare de la Pilar, que va estar tres mesos sense treballar i no se sabia que el marit estava a Manthausen. Entre les persones que van acomiadar tenim constància d'Anna Gil, Rosa Tomás, Joaquina Saura i Guillermo Roca.

Els anys de la postguerra van ser molt difícils per als treballadors: es treballava molt, es cobrava poc, faltava de tot i es demanaven certificats de bona conducta per a qualsevol cosa (entre els documents guardats per la família Ros hem trobat còpies de molts d'aquests certificats).

La fàbrica, tot i les limitacions que imposaven les noves circumstàncies, va seguir endavant, però van haver de comprar un generador a causa de les

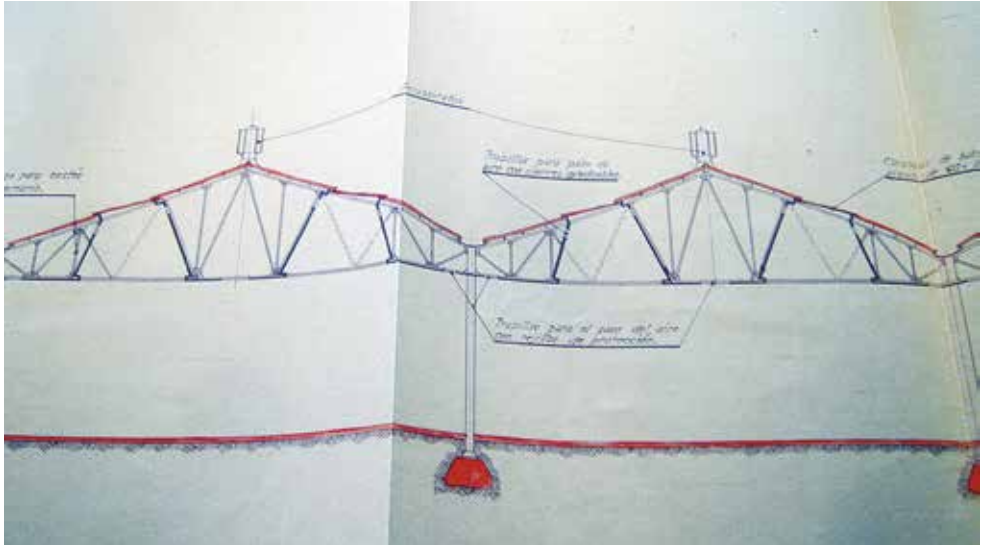


Figura 6. Plànol de la construcció d'una nau de tissatge el juny de 1945

restriccions d'electricitat. Es tractava d'adaptar-se ràpidament als nous temps.

Per això es van començar a fer petites ampliacions i el juny de 1945 es fan els plànols per construir una nau per a la secció del tissatge, tal com la coneix la majoria de la gent, amb claraboies i dispositius per facilitar el pas de l'aire amb tancament graduable.

Hi ha constància que en aquests anys els treballadors disposaven d'un economat a la pròpia fàbrica i es feien excursions i partits de futbol entre les seccions.

A partir dels anys cinquanta l'empresa va tenir una època de molta prosperitat, amb vendes molt importants.

2.4 Quarta etapa: 1956-1971

Ramon Ros Campañá, l'hereu, mor l'any 1956 als 49 anys, en un accident de trànsit al c/Diputació de Barcelona. Totes les persones entrevistades coincideixen que aquest fet va ser decisiu a la llarga per provocar el tancament de la fàbrica.

Ramon Ros tenia caràcter i empena i ja s'havia adonat que calia modernitzar les màquines per poder ser compe-



Figura 7. Ramon Ros Campañá, mort el 1956 en un accident de cotxe a Barcelona, als 49 anys

tius (la maquinària de la fàbrica era vella i calia renovar-la, calien màquines que poguessin fer molts metres de roba amb poca gent, per poder competir). Abans de morir ja havia començat a comprar-ne de moderna. Comprava

els telers d'un en un, perquè el cost era molt elevat, havia de venir un tècnic d'Alemanya a posar-ho en marxa i com que cada teler costava un milió de pta., els va anant canviant tots de manera gradual (265).

Quan Ramon Ros mor, el seu pare, Frederic Ros Sallent, tenia 81 anys (va morir al cap de mig any) i qui es fa càrrec de l'empresa és Salvador Ros, germà d'en Ramon i molt aficionat als cotxes esportius i als rallis (tothom recorda que venia a Mollet amb un Alfa Romeo). Sembla que no estava gaire interessat en la fàbrica (ell era químic i tenia una altra empresa). Possiblement tenia altres interessos, com ho demostra que l'octubre 1967 es presentés com a procurador en Corts en representació familiar.

Els fills de Ramon Ros, Ramon i Frederic Ros Costa-Jusá eren molt joves (un tenia 18 anys i l'altre 15). Se'ls veia molt bones persones, tímids, amb ganes de tirar l'empresa endavant, però poc preparats en aquell moment per portar-ho a terme. Es deixaven aconsellar en tot pel directors de la fàbrica, Timoteu Parera i el seu fill, Josep M. Parera. Així, seguint els seus consells, en Frederic es va quedar



Figura 8. Ramon Ros Costa-Jusá

al despatx de Barcelona i en Ramon va venir a Mollet.

Un altre factor important en el tancament va ser la crisi general del tèxtil i la competència dels països asiàtics, que ja es començava a notar. El tèxtil era una indústria que necessitava molta mà d'obra i aquí era cara si es comparava amb altres països emergents.

La dècada dels seixanta la fàbrica va anar funcionant. L'any 1968 es fa un intent de modernitzar-la amb un projecte de compra de maquinària moderna (6 telers automàtics de fabricació estrangera amb els accessoris i complements) comptant amb la promesa verbal de finançament a mig termini, que no es va portar a terme com a conseqüència del cas Matesa i que va obligar l'empresa a autofinançar-se per un valor de 5.200.000 pta.

La situació no va millorar, cada vegada les pèrdues eren més importants i la família Ros va haver de començar a vendre propietats per anar pagant: es va despendre de finques i terrenys de Mollet i altres petites empreses que tenien relació amb el tèxtil (Vestimenta, Paños Margarit...). Els directius i els càrrecs de responsabilitat de l'empresa eren conscients de les dificultats en què es trobava la fàbrica, però no deien res i els treballadors, tot i que constataren que no hi havia tanta feina, en general no s'esperaven que la fàbrica tanqués.

En un moment donat del procés, hi va haver algunes persones que veient com anava tot i tenint por que si la fàbrica tancava es quedarien sense feina, van plegar per anar a treballar a Can Fàbregas; altres, en canvi, van marxar perquè es casaven i si ho haguessin sospitat s'haurien quedat un temps més per cobrar la indemnització.

El 9 de juny de 1970 l'empresa va fer suspensió de pagaments, fet que provoca una gran sorpresa i angouxa entre la majoria de treballadors i la

població. Aleshores hi treballaven 346 persones (entre la fàbrica i el despatx de Barcelona). Personal de l'empresa es va oferir per treballar durant les vacances si feia falta. La premsa va fer-se'n ressò: *Hoja del Lunes* 20-6-1970, *El Correo Catalán* 24-6-1970, *Vallés* 24-10-1970... El 12 de gener de 1971 va tancar, sense problemes ni reivindicacions. El comitè d'empresa (Fonolleda, Relegat...) van calcular el que tocava, segons el lloc de treball i el temps treballat i es va decidir que els que feia més de 20 anys que treballaven cobrarien entre 115.000 i 120.000 pta.; els que feia menys de 20 anys en cobrarien 85.000. No tothom ho va trobar just, perquè van cobrar el mateix els que feien 5 o 10 anys o els que els faltava 6 mesos per als 20. Un grup de 78 persones es va quedar per acabar-ho d'arreglar tot, entre elles la persona que portava la infermeria. Hi van treballar fins el 9 de juliol 1971. Quan la fàbrica va plegar, la família Ros volia fer petites naus industrials amb un pati interior en els terrenys. Llavors semblava una bona solució, però l'Ajuntament ho volia com a zona urbana per poder fer-hi habitatges.

Quan es va enderrocar l'edifici, s'hagués pogut deixar la xemeneia, que feia 30 metres i l'estació transformadora, que era modernista, però no es va fer.

Com que la fàbrica estava hipotecada i no van poder fer front a la hipoteca, s'ho van quedar tot el Banc d'Espanya i el Banc dels Pirineus. L'empresa Renthogar la va comprar en liquidació mitjançant escriptura pública autoritzada (7-7-1976).

El terreny de la fàbrica va estar molts anys abandonat fins que l'Ajuntament, l'any 1985, el va fer netejar per fer-lo servir com a espai públic (durant dos anys s'hi va instal·lar la fira de la Festa Major). El solar era propietat del Fons de Garanties de Dipòsits després de la suspensió de pagaments de la immobiliària Renthogar, a qui l'Ajuntament va comprar el terreny per 130.000.000 pta. (27-1-1987). Allà es projecta un espai multifuncional conegut com l'illa, que es va fer en diferents fases (del 1996 al 2002) i que incloïa el nou mercat municipal, habitatges, comerços i la Casa de la Vila.

147



Figura.9. Terreny on estava situada la fàbrica i on es va construir el complex conegut com a l'Illa de Can Mulà

3. La fàbrica i la seva gent

ITISA va ser una empresa tèxtil dedicada a la fabricació de teixits de seda, raió i sintètics. Treballaven amb seda mesclada amb altres fibres naturals i cotó i amb el pas del temps, les matèries com el raió i el niló van acabar substituint la seda.

Es feien tres tipus de gènere: teixits per a vestits de senyora, folreria (folres d'americana) i teixits per a sotana de capellans de color negre i hàbits de monja de color blau marí. El més important era el gènere de vestits de senyora i els folres.

Teixien teles de colors, estampats amb teixits de fantasia i dibuixos amb jacquards i folres. A la publicitat es deia que fabricaven crespons, rasos i roba per a paraigües. Editaven mostraris cada temporada tot seguint les tendències de la moda europea. L'empresa tenia viatjants i representants per vendre els productes per tot Espanya.

La fàbrica ocupava una extensió de 19.273 m² i en l'època de més expan-

sió hi van treballar unes 500 persones. La capacitat de producció mensual era d'uns 19.000 kg. en fil de diferents tipus i disposava de 465 màquines, entre elles 256 telers amb un total de 711 motors (dades de 1958). L'any 1970, poc abans de fer suspensió de pagaments, tenien 138 telers no automàtics i 108 automàtics.

Seccions

Preparació del fil amb el debanat, les bitlles, els ordidors, els passats, les seccions de Nuadores, Tissatge, Netejadors, Tints i Acabats, Expedicions, la secció de Teòrics i el despatx, i la secció de Calderes. Serveis complementaris: taller mecànic, elèctric, secció de pintura, de fusteria, de paleta, de recanvis... per poder fer totes les feines complementàries sense necessitat de contractar-ho a fora. El magatzem i la secció de transports i de bombers. Com qualsevol fàbrica, tenia personal per atendre la porteria i serenos per vigilar durant la nit.

148

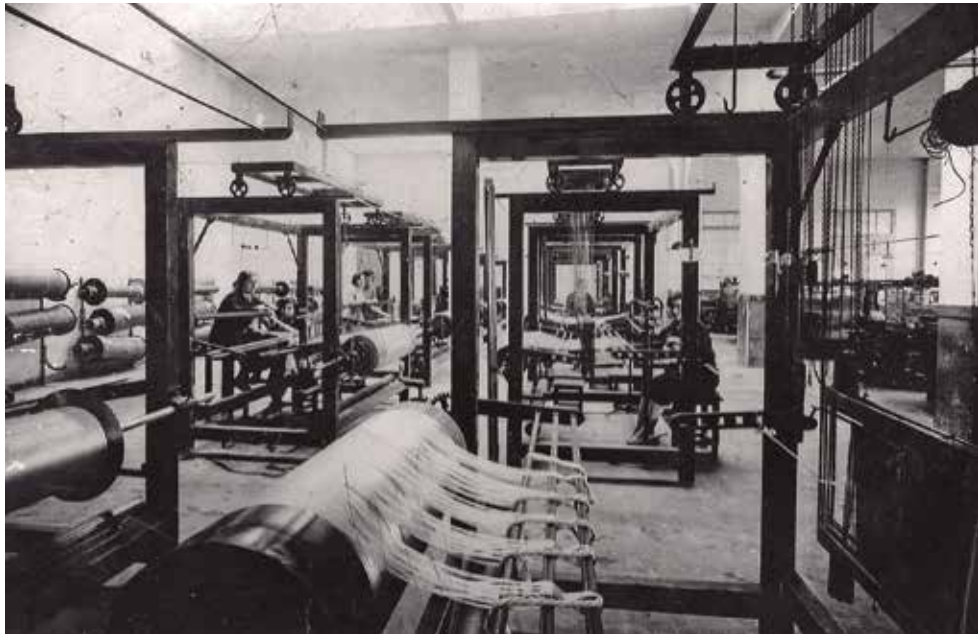


Figura 10. ITISA va ser una empresa tèxtil dedicada a la fabricació de teixits de seda, raió i sintètics



Figura.11. La fàbrica estava dividida en seccions per portar a terme tot el procés industrial, com aquesta de tissatge.

Treballadors

L'any 1971, quan fan suspensió de pagaments, queden 370 treballadors, repartits a les seccions de Preparació, Tissatge, Tints i acabats, Tallers i serveis, oficines, servei metge i direcció, Vendes i comptabilitat, conductors, cobrador i mossos.

Els directors de Can Mulà van ser Timoteu Parera i el seu fill Josep M. Parera. Als homes els situaven en càrrecs de poder: directors, majordoms, encarregats, contramestres, tallers... però les que portaven el pes de la producció de la fàbrica eren les dones. La majoria van

entrar a treballar als 14 anys, moltes ho trobaven natural, era el que calia fer i el que els pares volien. A algunes els hagués agradat estudiar, però no ho van fer, per les condicions econòmiques o la mentalitat d'algunes famílies, que consideraven que el que convenia a les filles era anar a treballar i aprendre a cosir fins que es casessin i després ocupar-se de la casa i dels fills.

En general tothom entrava com a aprenent o aprenenta en alguna secció i amb el pas del temps anaven pujant de categoria fins a trobar el lloc definitiu, tot i que a les dones se'ls acabava aviat

149



Figures 12 i 12 bis.
Timoteu i Josep M. Parera, directors



Figura 13. Permís per treballar signat per l'alcalde a Pilar Molins. Per entrar a treballar calia aquest permís del pare, de l'alcalde o del capellà.

150

el recorregut. No consta que cap dona hagués arribat mai a encarregada.

Per entrar a treballar a Can Mulà, les noies necessitaven l'autorització del pare i era important que es conegués algú que hi treballés o que el recomanés alguna autoritat del poble com el capellà, sobretot després de la guerra. També era important caure bé al director. Moltes famílies de Mollet tenien familiars que hi treballaven i en algunes famílies hi treballaven dos o més membres. Cal tenir en compte que en aquella època hi havia feina per a tothom, màxim s'havien d'esperar un temps per entrar-hi. Hi treballaven persones que vivien a Mollet, però també n'hi havia de Sant Fost, Martorelles, Santa Perpètua, Parets, Gallecs...

Horaris

Es treballava de dilluns a dissabte en dos torns: el de matí, de 5 a 2/4 de 2, el de tarda, de 2/4 de 2 a 2/4 d'11 de

la nit i el dissabte plegaven a 3/4 de 8 del vespre. Es berenava de 2/4 de 7 a 7 del vespre. En algunes seccions hi havia un altre horari que s'anomenava "treballar de dia a dia", de 8 a 12 del migdia i de 2 a 2/4 de 7 del vespre. En algunes èpoques de molta feina es feia també un torn a la nit i en moments determinats es podien fer hores extres.

La sirena (el "pito") tocava 1/4 d'hora abans d'entrar al torn, és a dir, a 3/4 de 5 i a 1/4 de 2 perquè quan tocava la segona sirena 1/4 d'hora més tard ja s'havia de ser dins de la fàbrica. Algunes persones expliquen que si alguna vegada sentien la de 3/4 de 5 i encara estaven al llit....sabien segur que no arribarien a l'hora. Quan es veia més l'efecte de la sirena era al migdia: a 1/4 de 2 sonava la primera sirena i tothom corria sortint de tots els carers. El so de les sirenes es va acabar els anys seixanta, quan es va prohibir que sonessin.

Sous

Els sous eren els habituals a la indústria tèxtil, una mica baixos comparats amb altres indústries. Es cobrava segons la categoria i una vegada hi va haver una gratificació; en alguns moments, algunes persones rebien un “sobre blau”. Hi havia seccions com la del telers on s’anava a preu fet, és a dir, es cobrava una part fixa i una variable, segons les passades, els metres... Un responsable supervisava diàriament les passades dels telers dels torns. Hi havia gent que canviava el nombre de passades, però n’hi havia d’altres que ho parlaven amb el responsable i si per exemple havien de fer 25 m per cobrar la prima i per culpa d’una avaria al teler només n’havien fet 24, la treballadora proposava que n’apuntés 25 i l’endemà en feia 26.

Els punts

Es cobraven en funció de si s’era casat, el nombre de fills, etc. però eren molt “conservadors”. Vídues, parelles no casades oficialment o d’altres religions (com una dona que era evangelista), no els cobraven.

Tots els treballadors tenien dret al “Seguro”, que els cobria les baixes per malaltia. Els metges molletans més recordats són els doctors Vilaseca, Feliu, Vilar i Tiffón.

Relació entre les persones que hi treballaven

L’ambient entre les treballadores era familiar. La gent jove tenia moltes ganes de riure, tot els feia gràcia vida, en moments de crisi i problemes intentaven ajudar-se les unes a les altres i moltes van fer amistats que han durat tota la vida. Quan algú es casava o es jubilava es recollien diners per fer-li un obsequi i en un full i amb lletra gòtica se’ls feia un petit escrit que acabava amb el nom dels qui havien col·laborat (mentre hi va ser, se n’encarregava en Pere Lluís).

La relació entre les treballadores i els encarregats era bona. La persona que complia amb la feina no tenia problemes i els encarregats i contramestres intentaven esmenar les dificultats que podien anar sortint. Si alguna cosa anava malament més vegades o hi havia altres problemes, les feien anar al despatx del director. La relació era una barreja de respecte i de por. El Sr. Timoteu era molt sever, “imposava només amb la mirada”.

Com en tots els col·lectius on treballa molta gent junta, hi havia petits problemes, sobretot entre els encarregats i contramestres amb les dones. Es mirava amb lupa si s’atenia primer una o una altra, sobretot si era més jove... i com a qualsevol lloc on treballaven moltes dones, els contramestres i el director tenien les seves preferències... o així ho percebia la gent.

N’hi havia que feien “la papallo-na”, és a dir, que es feien veure, per com caminaven, com vestien... D’altres, quan passava el Sr Parera pel lloc de treball li deien: “Miri, m’he trobat amb aquest problema i ho he arreglat, he fet això...”. És clar que hi havia petits problemes, per exemple l’Aurora explicava que quan plegava, cada dos o tres dies, una persona li passava els dits per sota dels fils i quan ella començava a treballar l’endemà, al cap d’un quart d’hora se li parava el teler; l’havien d’arreglar i per culpa d’això ella perdia la prima. Com que va passar unes quantes vegades, l’encarregat va esbrinar qui ho feia i va enviar la treballadora culpable al Sr. Parera.

Empresa dirigida amb caire paternalista

Si els treballadors demanaven millores, la direcció ho estudiava i donava la resposta que considerava adient. La fàbrica no es va distingir mai per les reivindicacions obreres ni tan sols quan va fer suspensions de pagaments i va haver de tancar.

Depenia de la voluntat dels encarregats i de la direcció que es poguessin fer coses extres, com per exemple una vegada que dues treballadores de les bitlles (Montserrat Garriga i Mercè Casals) cantaven al Cor Parroquial i un cop a l'any es feia una excursió; aquell any anaven a S. Miquel del Fai, però elles no hi podien anar perquè treballaven. La direcció se'n va assabentar, les van cridar al despatx i els van donar permís per anar-hi.

Dependències al servei dels treballadors

Vestidors

N'hi havia un per a homes i un altre per a dones. Els homes portaven bata blava curta i les dones al principi era opcional, podien portar davantals o bates, per si s'embrutaven amb una mica d'oli. El dissabte se les emportaven i el diumenge les rentaven i planxaven. Més endavant, les nuadores la portaven negra i les altres de color blau elèctric.

Dutxes

Hi havia dutxes amb aigua calenta i calia demanar la clau per dutxar-se fora de les hores de treball. Es feien servir molt, sobretot a l'hivern i els dissabtes, perquè a les cases no n'hi havia i la gent s'havia de rentar en un cubell.

Menjador

Hi havia un espai per menjar, però quan feia bon temps la gent sortia al carrer o esmorzava als peus del teler en un raconet, o aprofitava els 30 minuts per anar a comprar. Els que portaven la seva carmanyola per esmorzar o sopar, en arribar a la fàbrica, a l'entrada, tenien un lloc especial per deixar-les i la persona que s'ocupava de la porteria en un moment determinat, la Pepa Maynou, mitja hora abans del descans, els les escalfava per quan arribava l'hora de l'àpat, i si coneixia de qui era, ja la posava al seu lloc a la taula.

Infermeria

El 1955 es va crear la infermeria i la direcció de l'empresa va proposar que la portessin les germanes Cisqueta i Teresina Torrelles una a cada torn, amb l'ajuda de Neus Aluja. Primer només tenien cura de la farmaciola, però poc després s'hi va incorporar el metge d'empresa, el doctor Buch, que va ser qui les va formar i va crear el servei.

La infermeria estava situada a prop dels vestidors i de la porteria. Tenia un espai propi amb una llitera, un armari on hi havia la farmaciola i els estris del

152

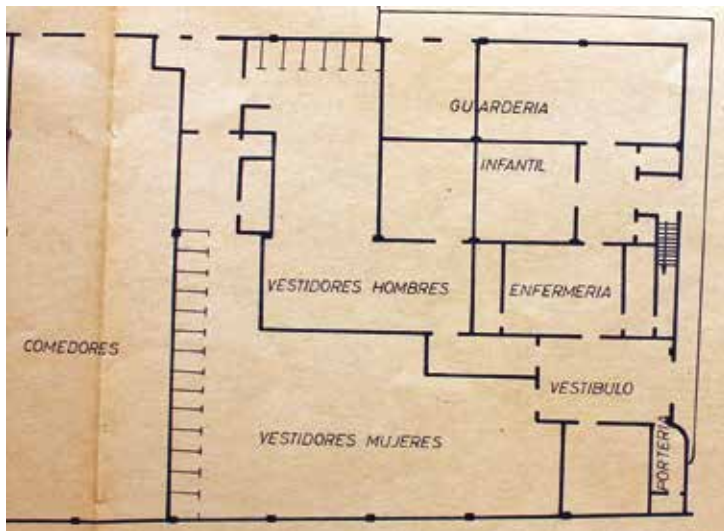


Figura. 14. Plànol on estaven situades les dependències al servei dels treballadors

metge; en una sala petita al costat hi havia l'aparell de rajos X.

Cada treballador tenia una fitxa amb les seves dades sanitàries. Es feien revisions mèdiques anuals que s'apunten a la llibreta que tenia cada persona on constaven els resultats: malalties, resultats de les anàlisi de sang i d'orina, pressió arterial...

Si a la fàbrica algú es trobava malament, podia anar a la infermeria i els donaven alguna cosa, o podien descansar una mica fins que es trobessin millor. Si feia falta posar injeccions, també ho feien. Segons Teresina Torrelles, el Dr. Buch tenia molt bon ull clínic i quan donava un diagnòstic, normalment ho encertava. A un noi que es deia Gaspar li va diagnosticar que tenia tres mesos de vida i així va ser.

El metge i una de les germanes Torrelles (hi anava més la Cisqueta perquè el metge preferia fer les visites al matí)) anaven a les cases quan algun treballador agafava la baixa.

Guarderia

Les dones havien de sortir de la fàbrica per anar a alletar les criatures; ho feien corrents o bé algun familiar els portava la criatura a la fàbrica, però sense gaires comoditats, ja que ho havien de fer als vestidors. Això es va fer sempre així fins que el 2 d'agost de 1964 es va inaugurar oficialment la guarderia i les mares podia anar allà per donar de mamar als nadons quan tocava.

Quan es va posar en funcionament, la mateixa mare podia deixar la criatura en aquest espai o bé una altra persona de la família la hi portava. Mentre les mares treballaven, cada torn tenia una cuidadora (les mateixes persones que es feien càrrec de la infermeria).

La guarderia estava situada en un lloc ampli amb molta llum al costat de la infermeria. Disposava d'una sala de jocs amb tauletes i unes petites sales laterals on hi havia els llitets amb baranes. Cada

infant tenia el seu llit. També hi havia lavabos i lloc per rentar-los.

La idea era bona, però hi anaven molts pocs nens, només tres o quatre a cada torn perquè en aquella època, portar la mainada a la guarderia estava molt vist i es preferia deixar els infants amb familiars o veïns. Al matí se'ls donava l'esmorzar i a la tarda el berenar. Com que el torn de la tarda acabava a ^{2/4} d'11 i era molt tard per sopar les criatures, sense dir res a la direcció de la fàbrica, les mares portaven la llet de vaca i la Teresina els feia la papilla o els donava el sopar. Quan el Sr. Parera se'n va assabentar, li va dir perquè ho feia i ella li va explicar; va deixar que ho continués fent, però quedant clar que era una feina voluntària.

Economat

Durant uns anys, l'empresa va tenir un economat a la mateixa fàbrica (ens consta que l'any 1946 funcionava). Una vegada al mes, a l'hora de plegar, els treballadors podien comprar 1 kg d'arròs, 1 kg de cigrons, 1 kg de mongetes, 1 litre d'oli o una pastilla de sabó. De tots aquests productes se'n podien comprar un de sol o tots, a un preu més barat que a les botigues. Cada treballador tenia una targeta amb el seu nom i una vegada feta la compra, aquesta es perforava, per tal que no es pogués tornar a comprar durant aquell mes. Aquesta compra també s'apuntenava

153

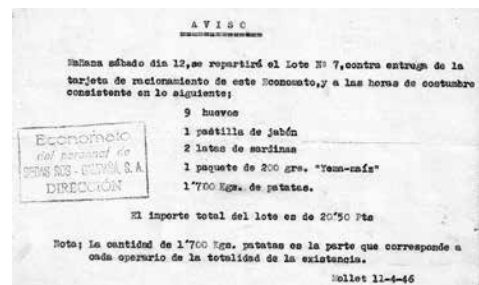


Figura 15. Avis de Sedes Ros i Campañá del que podien recollir a l'economat que tenia la fàbrica

Fig.16. Economat per al personal de la Pelleria, Can Fàbregas i Can Mulà



a una llibreta de l'economat. Ho portava en Pere Lluís i recorda que calia anar molt de pressa perquè s'havia de comptar i cobrar.

L'any 1945 la Pelleria havia creat un economat per als seus treballadors, situat al soterrani de l'edifici del Tabarran, al xamfrà entre el c/Lluís Duran i l'av. de la Llibertat. L'any 1959 va arribar a un acord amb les empreses tèxtils de Can Mulà i Can Fàbregas per fer-ho conjuntament. Aquest economat va tancar el 1978 i es formà una Cooperativa que intentava substituir-lo, però va haver de tancar.

Comprar roba

Dos cops a l'any, per Festa Major i per Nadal, posaven en una pissarra una mostra dels teixits que es podien comprar. Deixaven triar entre 10 i 15 tipus de roba a bon preu i es podia pagar en efectiu o a terminis. Moltes dones hi compraven la roba per fer els "visillos" i algunes, la roba per al vestit de casament.

Fets importants recordats per la gent

En els telers hi havia molt soroll, per això moltes dones amb el temps van tenir problemes de sordesa. Havien de

parlar amb signes per poder entendre's i la majoria hi tenia tanta pràctica que eren capaces d'explicar-se pel·lícules. També tenien uns signes determinats per avisar-se quan s'acostava l'encarregat o el director. Els últims anys els deien que es possessin taps, però ho feien poques vegades perquè no els anaven bé i es posaven nervioses.

Accidents

La feina de la fàbrica normalment no comportava cap perill greu, podia saltar una llançadora i fer mal al cap d'algú o enganxar-se un dit perquè el fil es trencava i s'embolicava amb un corró i en intentar treure'l amb una navalla es podia quedar agafat algun dit.

L'accident més greu va ser el de la Carme Vera als ordidors. Amb els aplegadors s'havien d'ajupir per donar més o menys velocitat, ja que s'havia de vigilar que el fil no es trenqués. Un dia a l'ajupir-se se li van enganxar els cabells, li va arrencar tota la cabellera del davant i se li veia la closca. Els que ho van veure ho recorden com una cosa tremenda. La Carme ho va passar molt malament, va patir nombroses intervencions quirúrgiques i mai

va tornar a ser la que era; quan es va recuperar una mica, va entrar a la secció de netejadors. Arran d'aquest accident, es van millorar tots els ordidors perquè no tornés a passar.

També hi va haver un incendi a les calderes on van haver d'intervenir els bombers de Sabadell i Granollers, però abans que arribessin, molts treballadors i gent del poble van començar a apagar el foc. A causa de l'incendi, la part del tint va haver de parar, però la fàbrica va continuar funcionant.

Festivitat de la Mare de Déu dels Àngels

El 2 d'agost es commemorava la festivitat de la M. de Déu dels Àngels, patrona del sector tèxtil i era un dia festiu. Se celebraven actes religiosos i festius, amb representació d'obres de teatre i sarsueles.

El 2 d'agost de 1954, amb motiu de l'any Marià, es va inaugurar i beneir la imatge i l'altar de la Mare de Déu de l'església de Sant Vicenç de Mollet. La imatge va ser pagada pels empresaris i obrers del ram tèxtil seder de Mollet del Vallès. Era d'alabastre, obra de l'escultor Francesc Juventeny. Amb motiu de la inauguració, es van compondre els Goigs amb lletra dels molletans Mercè Fabregat, Josep M. Parera i Joan Tugas i música del mestre Antoni Suñé.

Posteriorment es va decorar la capella

amb pintures de Jaume Gost i Fabregat, que representaven àngels, clergues i treballadores de la seda. Van servir de models algunes treballadores de Can Mulà i Joan Ventura Maynou va fer de model en un dels àngels, però aquest mural fou molt discutit fins que l'arquebisbe Gregorio Modrego, en una visita pastoral el 16 de juny de 1961, va ordenar que les traguessin. Després, el mural es va substituir per una senzilla sanefa d'estuc. (GALTÉS, 1985).

Hi havia voluntàries que cada setmana s'ocupaven de netejar la capella i posar-hi flors. La celebració d'aquesta diada es va fer fins l'any 1972.

Visites

El 19 de novembre 1964, Carlos Hugo de Borbón Parma i la princesa Irene d'Holanda van visitar la fàbrica. Els treballadors recorden que després de la visita es va posar un plafó amb les fotografies, però no es van poder comprar. El 2 de juliol de 1966 va passar el general Franco per la carretera de Barcelona a Puigcerdà i les treballadores de la fàbrica (com a la resta d'indústries molletanes) van sortir a saludar amb banderetes espanyoles.

Que en queda de tot allò?

Només el parc i la biblioteca Can Mulà, símbol d'un passat, els records de tots els que hi van treballar i l'agraïment infinit a totes les persones



Figura.17. Imatge de la Mare de Déu dels Àngels, patrona del tèxtil, que els empresaris i obrers de Mollet van oferir a la Parròquia



Figura 18. Visita de Carlos Hugo de Borbón Parma i la princesa Irene d'Holanda a la fàbrica (19-11-1964)



Figura 19. Biblioteca de Can Mulà

que he entrevistat, ja que sense elles no s'hagués pogut recuperar aquest trosset d'història:

156

Pepita Albertí Teixidó, Miquel Camp Moral, Rosa Castells, Pere Ciffo-ne, Francisca Cortés, Roser Costafreda Abelló, Agustina Duarte Alarcón, Aurora Fernández Fernández, Julita Fernández Gil, Maria Fransí, Pilar Garcia Garcia, Montserrat Garriga Joer, Teresa Llavina Veguer, Pere Lluís Pedragosa, Teresa Parera Sirvent, Pilar Molins Cid, Maria Navarro Raventós, Matilde Negre Pou, Josep Ribot Capella, Ramon Ros Castelló, Federic Ros Costa-Jussà, Ramon Ros Costa-Jussà, Francisco Ros Rota, Josep Sandoval Gil, Teresina Torrelles Roca, Joan Ventura Maynou, Lola Ventura Ros, Lluís Villanueva Bausà, Albert Viñals Naqui, Enric Viñas Queixalós, Rosa Torondell Falguera, Pere Torrents Falguera.

Bibliografia

- ARIMON, G. "Records. Per no perdre la memòria". *Notes*, 2004, vol. 19, p. 231-242
- BOTER DE PALAU, Ramon, *L'Abans*, Mollet del Vallès, recull gràfic 1870-1965, Efadós editorial. 2003.
- GALTÉS I PUJOL, J. *Guia Històrico-Artística de l'Església de Sant Vicenç de Mollet del Vallès*. Ed. Sala Fivaller. 1985
- PLANAS, J. "Els inicis de la industrialització a Mollet del Vallès". *Notes*, 2004, vol. 19, p. 145-161
- SOLÉ TURA, Joan. *Mollet, una mica d'història*. Mollet del Vallès. 1981
- YSÀS, Pere i altres. *Història gràfica de la Tenèria Moderna Franco-Espanyola: Cent anys de Pelleria a Mollet del Vallès*. Ed. Fundació Cipriano Garcia. 1999. p.42

Fons

- Arxiu Comarcal del Vallès Oriental
- Arxiu Històric Municipal de Mollet del Vallès (AHMMV)
- Arxiu particular de la família Ros Costa-Jussà