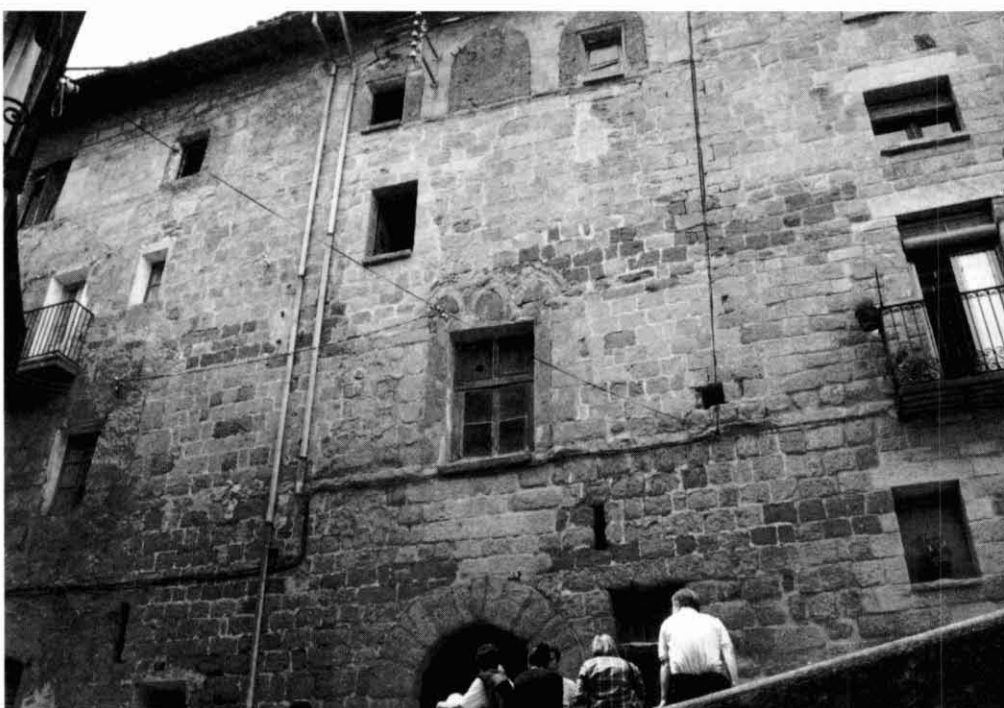


REDESCOBRIR CARDONA¹

Les pintures murals del Casal de Graells

Andreu Galera i Pedrosa

La troballa excepcional d'unes pintures murals datades al segle XIII, en una de les cambres de l'antic Casal de Graells, a Cardona, ha estat recollida pels mitjans de comunicació del país i s'ha refectit alhora la preocupació per la seva conservació i difusió cultural. Després d'uns mesos d'incertesa, sembla que, per fi, l'administració ha encarat la seva rehabilitació. Andreu Galera, historiador cardoní, ens presenta ara un llarg i documentat article, que és molt oportú. Amb el rigor que el caracteritza ofereix una crònica de la descoberta i una completa anàlisi històrica del casal i del seu entorn urbà. Una aportació, doncs, fonamental per poder tenir tots plegats major informació per entendre les vicissituds de la història de la vila i la importància que té la conservació i la restauració del seu patrimoni històricoartístic, que és, certament, singular.

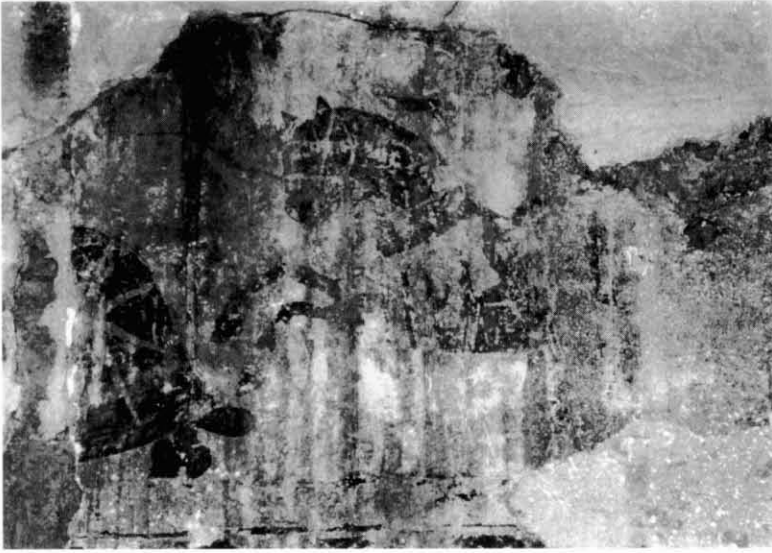


Vista general de Cardona de l'any 1903.

El mes d'octubre de 1999, els mitjans de comunicació escrits i àudio-visuals es feien ressò de la troballa feta a un edifici del centre històric de la vila de Cardona, el casal de Graells, mal anomenat Palau Aguilar, d'unes pintures murals d'època baix medieval.² A continuació, voldríem comentar des d'aquesta revista l'abast i la importància dels fragments localitzats, alhora que aportar una sèrie d'elements de reflexió al debat obert entorn seu.

1. La descoberta

Precedit per l'adquisició que Antonio Barco Migueles havia portat a terme uns anys abans d'un dels tres habitatges (número 41) que en l'actualitat divideixen l'edifici, i dut pel seu interès per la història, l'any 1996, Josep Sanjuan Gómez comprava les dues parts restants (números 37-39) d'un dels casals del centre històric de la vila de Cardona que millor conserva



Fragments del mural. A la dreta, la composició de conjunt i a l'esquerra, l'escena cavalleresca. (Josep Sanjuan, 1999)

avui dia la seva arquitectura gòtica original, el de Graells. L'estat ruïnós de l'immoble va obligar als nous propietaris a practicar diverses obres. Mentre que el primer les feia amb l'objectiu d'habilitar la que havia de ser la seva residència, el segon només va dur a terme obres de manteniment i consolidació. Portat per la curiositat, Josep Sanjuan s'adonà que sota les capes de pintura i calç acumulades a una de les habitacions existents a la tercera planta del número 39, apareixien les restes d'una decoració mural anterior. Aconsellat per la seva germana, Roser Sanjuan, llicenciada en Història de l'Art, el propietari va cercar el parer de diferents especialistes en la matèria que confirmaven la vàlua dels fragments descoberts.

El mural retrobat representa una escena historiada de tipus militar o cavalleresca, i a manca de les corresponents actuacions que permetien observar el conjunt, sobresurt un cavaller a cavall amb la mà alçada, precedit de les potes posteriors d'un altre cavall i seguit per les potes davanteres

d'un tercer cavall. L'escena es disposa sobre una sanefa de motius geomètrics que encapçala la representació d'un ampli cortinatge. La tècnica pictòrica emprada per a la seva realització és el fresc (que consisteix en aplicar colors minerals dissolts en aigua damunt d'una paret, a la superfície de la qual s'ha estès prèviament una capa de calç i sorra) amb els perfils dels dibuixos en negatiu, circumstància aquesta que permet observar les incisions de l'artista i constatar que la representació continua en d'altres sectors de l'habitació fins ara no explorats. Segons els especialistes, les pintures s'inscriuen dins l'anomenat estil lineal protogòtic i s'han de datar com de finals del segle XIII, enllaçant directament amb les exigües mostres coetànies d'aquesta temàtica conservades a Catalunya com ara les del cercle pictòric de Barcelona, això és, les del Palau Reial Major (conservades *in situ*), les del palau Calders o de Berenguer d'Aguilar, al carrer de Montcada (conservades al Museu Nacional d'Art de Catalunya), les de la

Biblioteca Balmes, al carrer Duran i Bas, i les recentment trobades al carrer Basea de Barcelona (exposades darrerament a l'exposició *La Barcelona Gòtica en el Tinell* i estudiades per Rosa Alcoy); o les del nàrtex de Sant Vicenç del castell de Cardona, que representen la defensa de la ciutat de Girona, dirigida pel vescomte Ramon Folc VI de Cardona contra l'exèrcit francès, l'any 1285 (conservades al MNAC).³ I indirectament amb d'altres manifestacions iconogràfiques del mateix tipus cavalleresc vinculades amb els senyors de Cardona, com poden ser els grafits de Castellfollit de Riubregós, datades a la primera meitat del segle XIV i que representen l'assalt d'un castell, amb dos cavallers, un d'ells amb els cards dels Cardona.⁴

2. El casal de Graells

Es tracta d'un edifici entre mitgeres, amb la tradicional estructura de parets de càrrega, i arcs diafragma de recolzament en planta baixa, i amb la dis-

tribució interna força modificada per la subdivisió de l'edifici en tres habitatges, que es corresponen als números 37-39-41 del dit carrer. Una dinàmica de transformació dels grans casals que és extensible a tot el centre històric i que, a mitjan segle XIX, va portar al prevere i cronista local, Joan Riba, a dir amb amargor que "*varias otras particularidades se notaban en las fachadas de algunas casas, especialmente en las ventanas, que probaban con toda evidencia su remota antigüedad; mas estos preciosos restos han ido insensiblemente desapareciendo, con las nuevas edificaciones que se han hecho*".⁵ En aquest sentit, entorn el 1720, trobem que el primer dels tres habitatges que pertanyia a mossèn Joan Miquel, prevere i rector de Fontanet, i consistia "*en duas entradas y al mitg la escala y lloch per tenir botas; al primer sostre una sala que serveix de cuyna y casi peu pla un aposento y poch més amunt un altre aposento y sobre vacuo sota la teulada*", valorada en 50 lliures, confrontant a l'E amb la casa de Miquel Fornells, al S amb el carrer de Graells, a l'W amb la casa de Josep Clusa i al N amb unes feixes pròpies del dit rector. La segona era propietat de Miquel Fornells i de Ramon Selvasembrada, restant dividida entre tots dos, i consistia "*en una entrada ab dos portas, dividida ab una paret y en lo primer sostre una saleta que serveix de cuyna y aposento, que si fa foch, y dos petits aposentos y sobre vacuos sota la teulada*", amb un valor de 65 lliures, confrontant a l'E amb la casa de Miquel Girabancas, al S amb el carrer de Graells, a l'W amb la casa del rector de Fontanet i al N amb unes feixes pròpies de dit Fornells. I la tercera era propietat de Miquel Girabancas i consistia "*en una entrada que serveix de estable y sobre una sala que serveix de cuyna; y al segon sostre dos petits aposentos y vacuo sota la teulada*", amb un valor de 50 lliures, confrontant a l'E amb la casa de Celdoni Bavi, al S amb el carrer de Graells, a l'W amb la casa del Ramon Selvasembrada i al N amb unes feixes pròpies de dit Girabancas.⁶

La subdivisió interna que la documentació del segle XVIII ens deixa en-

treveure, encara es manté avui dia. Cadascun dels tres habitatges, presenta una planta baixa destinada a magatzem i d'altres usos diversos; tres plantes superiors per estatge, i golfes sota teulada d'un sol aiguavés amb embigat de fusta i teula àrab. Respecte a la façana presenta una composició alineada, amb obertures regulars arrencades segons l'alçària de les quatre plantes. Així, a la planta baixa, trobem tres portals d'arc de mig punt adovellats, els dos primers força alterats i flanquejats pel seu costat dret amb una espitllera i una porta amb llinda de nova fàbrica. A la primera planta, quatre finestres coronelles trifores amb arcs ogivals, de les quals tres han estat en part cegades i mancades de les columnes en haver estat transformades una en balcó i dues en finestres amb llinda, mentre que la quarta ha estat del tot arranjada per bastir un altre balcó. A la segona planta, un balcó i tres petites finestres amb llinda que es corresponen a obertures posteriors a la concepció original de l'edifici. A la tercera planta, cinc finestres senzilles d'arc ogival, també cegades en part, flanquejades per sengles finestres coronelles bifores amb arc trevolat sense columna (una d'elles cegada i l'altra restaurada); i a cadascun dels murs laterals en aquest nivell, una altra finestra coronella amb arc doble trevolat sense columna. Pel que fa als materials constructius, la façana principal presenta uns paraments de pedra vista, bastits amb carreus de pedra vermella de Cardona, escairats i distribuïts regularment en fileres, lligats amb morter de calç, mentre que les parets laterals i posteriors combinen la pedra vista amb la tàpia.

En una primera anàlisi formal, l'estudi comparatiu de les obertures de la façana en relació als arcs diafragmes de càrrega de l'interior i les mènsules, ens permet constatar que ens trobem davant la clàssica estructura de la casa baix medieval vinculada a les èlits urbanes,⁷ amb una distribució interna que es corresponia a una planta baixa amb obertures d'arc semicircular i dovellatge pronunciat acompanyades d'espitlleres. Des d'aquí s'accidia mitjançant una escala a una primera planta o sala noble (d'una alçada con-

siderable que abastava la primera i segons plantes actuals), amb els tradicionals festejadors i les quatre finestres de petits arcs ogivals sostinguts per columnes fines. En la façana posterior i a l'alçada d'aquesta sala noble s'obriria una gran arcada ogival (actualment cegada) que juntament amb altres dues arcades laterals (actualment enderrocades), conformaria una mena de pati central al voltant del qual es distribuïen el pou d'aigua, les tines de vi i d'altres espais relacionats amb el conreu hortícol. Finalment, per sobre d'aquesta sala, una segona planta (que es correspondria a la tercera planta actual) amb les cinc finestres senzilles d'arc ogival a manera de galeria correguda. I és en l'interior d'aquest espai més privat, on han estat localitzats el fragments del mural pictòric, a semblança d'altres models de decoració interior ja estudiats.⁸ Fins aquí, la sumària descripció que es pot fer del casal i la seva fesomia arquitectònica. Aventurar si l'edifici conserva encara elements estructurals dels segles XI i XII, o encabir-ho dins la corresponent tipologia, seria agosarat per la nostra part a causa de les transformacions sofertes, i restem a l'espera de la necessària intervenció arqueològica que ens expliqui la seva evolució formal al llarg del temps.

A l'hora de fer una primera valoració del casal de Graells, sorprèn la seva unitat de conjunt, només comparable a nivell local amb l'edifici de cal Moliner Vell (antiga Casa Font, carrer de l'Església, núm. 5), tot i les perversions i mutilacions arquitectòniques que ha patit. Dins el seguit d'edificis distribuïts als redós del centre històric de la vila de Cardona que encara conserven traces d'època gòtica, Graells esdevé en un compendi de la construcció medieval i de les seves tècniques, a més de permetre recuperar amb una relativa facilitat els volums de l'habitat i l'espai domèstic de les oligarquies urbanes baix medievals. Circumstància aquesta que ens permet enllaçar amb l'arquitectura medieval dels grans nuclis urbans catalans com ara Barcelona amb el palau Requesens i els palaus del carrer de Montcada; Girona, amb la Fontana d'Or i la Pia Almoïna, i Lleida amb la



Vista general de Cardona de l'any 1903.



La vila de Cardona i el seu recinte murat segons un plànol de 1852. Marcat en trama l'àrea de Graells i Comabella (Arxiu Històric de Cardona).

Paeria.⁹ I amb d'altres nuclis menors de la nostra comarca, com ara Monistrol, amb la Sala de Montserrat.¹⁰

3. L'entorn urbà

El casal de Graells es troba emplaçat al capdavant del carrer homònim, a la seva banda nord, en l'àrea de confluència amb el camí o carrer de Comabella, tot just enfront l'entrada del portal de Santa Maria i per sota de l'anomenada com la Torre del Botxí.

3.1 El carrer de Graells

La primera referència documental que tenim del lloc de Graells és del segle XII i més concretament del 28 de juliol de 1141 (o 1170?), quan l'abat de Sant Vicenç de Cardona, Ramon, i el prior Pere van donar a Ramon de Graells, a la seva esposa Sibil·la i a Pere de Tavèrnoles les cases que la canònica tenia a Graells, les quals havien estat edificades pel matrimoni, amb una coma situada als redós (*casas quas abemus in Gradels, quod vos*

complantastis et coma que ibidem est), a canvi del pagament d'un cens anual de 8 diners de Barcelona.¹¹ Vol dir això, que a mitjans del segle XII ja existiria el carrer de Graells? Pensem que no. Observem com aquestes cases es situen al lloc de Graells i una coma (l'actual carrer de Graells es desenvolupa al llarg d'una petita vall), però, no dins la vila de Cardona a diferència d'altres testimonis documentals coetanis. I si ens fixem en els llinars citats al document, a l'E, S i W amb l'alou de Sant Vicenç i al N amb un altre alou de Sant Pere de Casseres, veurem que les esmentades cases eren rodejades per altres propietats que denoten un caire rural, extern al nucli primigeni de la vila sorgit entre els segles XI-XII als peus del castell i desenvolupat entorn l'església de Sant Miquel, amb dues places juxtaposades, una anomenada de Cardona (actual plaça de Santa Eulàlia) i l'altra dita el Mercadal (actual plaça del Mercat), i dos carrers paral·lels que enllaçaven les dues places, un de superior (actual carrer Escasany) i un

d'inferior (actual carrer de la Fira).

Un altre aspecte interessant de constatar és, en primer terme, la presència de propietats de la canònica de Sant Vicenç i de Sant Pere de Casseres en aquest indret, si bé que desconeixem com adquiriren els seus drets.¹² I en segon terme, i pel que fa a la canònica, com una part d'aquests béns ja eren tinguts abans del 1141 per una família portadora del cognom Graells. Propietats que ampliarien encara més quan, el 12 d'abril de 1188, l'abat de Sant Vicenç, Pere de Conill, i el prior Guillem concediren a Bernat de Graells i a la seva esposa tots els alous íntegres que posseïen en la costa del castell de Cardona, sota l'església de Sant Vicenç. A canvi, dit Bernat de Graells i els seus haurien de pagar la tasca i el delme de tots els fruits.¹³

El caràcter rural abans exposat, encara es manté per al primer quart del segle XIII, quan, amb data del 3 de març de 1225, el sagristà de Sant Vicenç, Bernat de Fluvià, i el capellà de l'església de Sant Miquel, Bernat Guillem, establiren a Berenguer de Bala-

guer el mas que fou del difunt Arnau Ansad, el qual es trobava en la vila de Cardona, sobre l'indret dit Graells (*super locum qui dicitur Grals*). O quan el 18 d'octubre de 1236, Ramon de Llobera, júnior, i la seva esposa Ermessenda venien a Ramon Piccalast l'hort i el dret de regar que tenien al costat d'un altre hort propietat de Guillem de Vilanova, situat a prop del riu Cardener, l'indant a l'E amb el camí públic que anava al pont (*in via publica que vadit ad pontem*), al S amb la costa de Graells (*in ipsa costa de Graellis*), a l'W amb la vinya i l'alou dels venedors segons havia estat dividida i fitada entre ambdues parts, i al N amb la propietat de Ramon de Graells (que signa l'acte com a testimoni) i l'hort de Guillem de Vilanova.¹⁴ Aquesta referència documental al camí del pont (que caldria identificar com un dels ponts que creuen el curs del Cardener a la banda nord de la vila, tractant-se molt probablement de l'actual pont de Sant Joan) ens porta a parlar del vial que, des de la vila i a través de la dita costa de Graells, portava fins el pla de les Hortes, on enllaçaria amb les vies que manaven a Solsona, Sant Llorenç de Morunys, La Seu d'Urgell, Serrateix, Berga i Puigcerdà.¹⁵ En relació amb això, al costumari de la canònica de Sant Vicenç, redactat entre el 1307 i el 1311, s'especifica que el sagristà havia de donar al sots-sagristà tota la primícia que rebia en les propietats de Pere de Graells, que eren entre el camí públic que anava a les Hortes i les propietats del mas de Fontcalda (*in honoribus Petri de Graells qui sunt inter viam publicam qua itur ad ortos et honores mansi de Fonte Calido*).¹⁶

Va ser aleshores, a la darrereria del segle XIII i començament del XIV, i a versemblança del que succeïa a les principals ciutats catalanes com a conseqüència del creixement de l'economia experimentat en el decurs dels regnats de Jaume I (1213-1276) i de Pere II (1276-1285), quan es va produir l'expansió urbanística de la vila de Cardona amb la formació de nous ravals a les zones properes al nucli primigeni, com ara és el cas de Graells i també ho foren els carrers de la Serra, Cambres, Major i Sant Miquel,

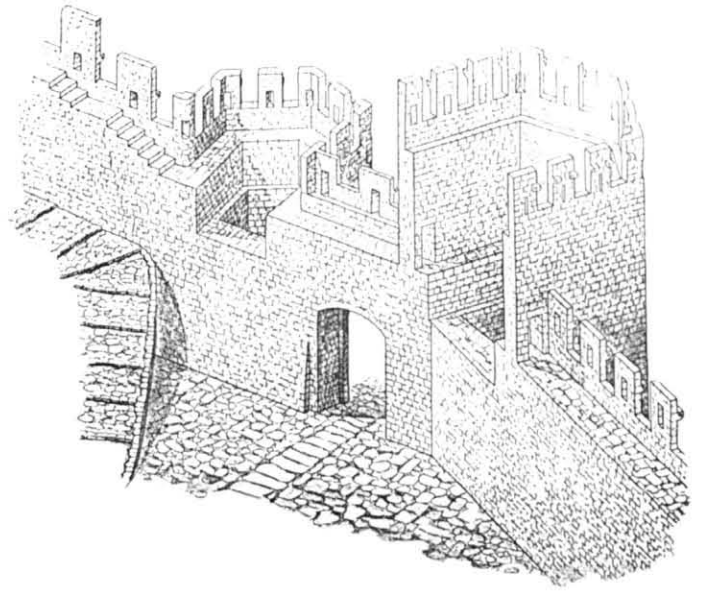
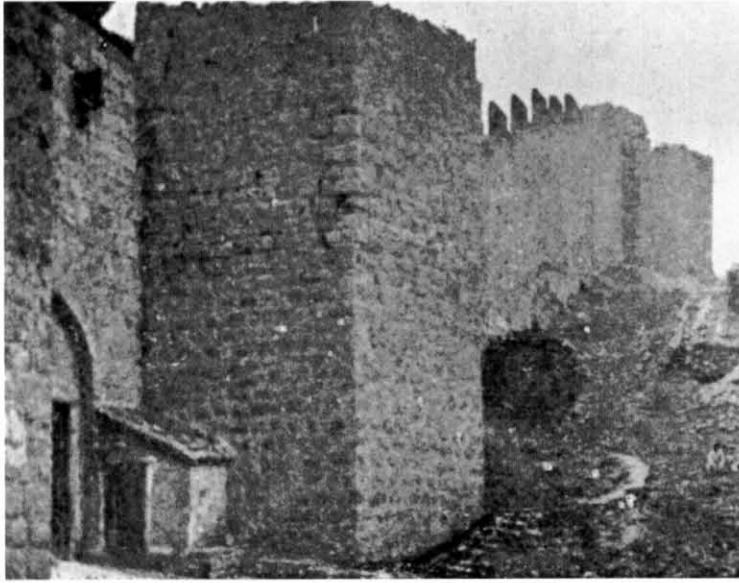
a partir dels eixos que definien els antics vials, que d'aquesta manera esdevien en el perllongament urbanístic del burg primitiu. A partir de mitjan segle XIV, trobem ja les primeres referències al carrer de Graells i a les cases bastides als seus redós. Així, l'any 1352, els marmessors testamentaris de Romia, la vídua de Jaume Salselva, venien en l'encant públic de la vila la casa que la difunta posseïa al carrer de Graells (*in vico vocato de Graells*), la qual feia façana pel davant amb el camí públic que anava a Berga (*cum via publica qua itur a Berga*) i pel darrera amb l'eixida de Bernat de Graells, mentre que pels laterals l'indava amb les cases que foren de Guillem Gual i de Jaume Joan. La casa fou comprada per Ramon Terme que oferí un preu de 40 sous.¹⁷ I juntament amb aquests habitatges, també trobem els de la família Graells, com ara la casa venuda el 10 de març de 1365 en l'encant públic de la vila per Bernat de Graells com a marmessor testamentari del difunt Pere de Graells, i que va ser comprada per Guillem Merli pel preu de 610 sous.¹⁸ Una quantitat molt diferent als preus de les cases que llavors es venien al centre de la vila, al Mercat, situats entre els 1.000 i 4.000 sous.

En relació amb això, les diferents compra-ventes d'immobles efectuades en el decurs de la segona meitat del segle XIV, ens ofereixen el testimoni d'un carrer en essència menestral on les principals famílies de la oligarquia vilatana situarien els seus tallers per al tractament i manufactura dels seus productes com ara les adobaries. El millor testimoni pot ser la venda portada a terme el 17 de febrer de 1383, per Pere Guixos, fill del difunt Romeu Guixos, i la seva esposa Francesca a favor de Berenguer Mercader de les 13 gallines que cada any rebia sobre vuit cases i tres adobaries situades al carrer de Graells: per la casa de Romeu Satorra, picapedrer, 1 parell de gallines; per la de Guillem Sait, que llavors era un hort, altra parell; per la casa i adobaria de Romeu Mas, altre parell; per la casa i adobaria de Berenguer d'Altarriba, altra parell; per la casa i adobaria dels hereus de Guillem de Vallbona, altre parell; per la

casa de Bernat Call, altre parell; i per la casa de Romeu Sagristà, una gallina. El preu de la venda va ser de 386 sous.¹⁹ Adoberies aquestes que es complementarien amb les existents a la vessant nord de la costa del castell, a Fontcalda i al riu Cardener.

Per últim, observar que al costat de les cases i dels tallers, també trobem zones de conreus, com ara el tros de terra i oliveres que, l'any 1404, restava a mans dels marmessors de la difunta Romea Vilaltona, trobant-se situat en el lloc anomenat la Coma de Graells i l'indant amb el carrer de Graells, una vinya del prevere Francesc de Navel, un feixa de Berenguer Terme i la casa del difunt Francesc Cardona.²⁰

Al començament del segle XV, l'àrea de Graells-Comabella ja restaria encerclat pel nou recinte murat, conformant-se una barriada habitada per gent d'ofici i fortament diferenciada del centre urbà ocupat per les famílies benestants. En aquest sentit, i segons el cadastre de 1772, el carrer de Graells comptava amb setanta-dos propietaris, dels quals només quaranta-cinc residien directament (els restants vint-i-set hi tenien llogaters), amb una composició social heterogènia amb vuit corders, set jornalers, set teixidors, cinc vídues, quatre clavetaires, un serraller, un mestre de cases i d'altres dotze, l'ofici dels quals no s'especifica. Tot i ser la segona barriada de la vila amb un major nombre de propietaris, i per tant amb un major nombre d'immobles taxats, Graells era la barriada amb menys valor cadastral, ja que els 3.220 rals del seu valor total equivalien a un valor mitjà de 44'72 rals (per contra Sant Miquel, amb cent setze propietaris i un valor de 6.705 rals, equivalia a 57'80 rals de valor mitjà; Major, amb noranta-cinc propietaris i un valor de 6.180 rals, equivalia a 65'05 rals; Fira, amb setanta-sis propietaris i un valor de 4.810 rals, equivalia a 65'89 rals; i Mercat, amb quaranta-dos propietaris i un valor de 4.030 rals, equivalia a 95'95 rals).²¹ Ja en el segle XIX i segons l'estadística urbana del 1860, Graells era el segon carrer intramurs amb unes cinquanta-quatre cases, —només superat pel de Sant Miquel amb unes vuitanta-



Imatge del portal a principi de segle XX amb el llenç de muralles i plànol amb la hipotètica reconstrucció de com podia haver estat el seu bastiment original (*Arxiu Històric de Cardona i Servei de Restauració de Monuments de la Diputació de Barcelona*).

dues—, que representaven el 13 % del total de cases de la vila. D'aquestes cinquanta-quatre cases, totes elles habitades, sis eren d'una única planta, quaranta-tres de dues i només cinc de tres, no superant cap aquesta alçada.²² En l'actualitat, el nombre d'edificis s'ha reduït a quaranta-sis i les alçàries han tendit a augmentar en una i dues plantes com a conseqüència de les reformes practicades en molts dels habitatges, de tal manera que ara hi ha un d'una única planta, sis de dues plantes, vint-i-sis de tres, set de quatre i sis de cinc.

3.2 El carrer de Comabella

La primera referència documental d'aquest indret la trobem amb data del 28 de desembre de 1180, quan Ramon Roland i la seva esposa Vives (família força vinculada amb la canònica de Sant Vicenç i la fundació de la infermeria canònica)²³ donaven a Pere Joan i a la seva esposa Ermessenda les cases, horts i arbres que dit Pere Joan tenia en el lloc anomenat Comabella, sota el domini de l'Orde de Sant Joan, l'indant a l'E amb la carrera pública, al S amb les cases de Bernat de Cantallops, al N amb l'acapte de Pere Mulner i a l'W amb la carrera que passa per sota les cases de Ramon de Solà. A canvi, pagarien un parell de gallines

de cens anual a lliurar per Nadal, a més d'una entrada de 12 diners de Barcelona.²⁴ No tornem a trobar cap més dada sobre aquest indret fins el segle XIV, arran la venda feta el 31 de març de 1302 per Raimunda de Fígols, vídua de Ramon de Segalers, i la seva filla Sibil·la a Guillem Hortelà, fill d'Arnau Hortelà, del pati o solar de cases que tenien a la vila de Cardona, en el lloc dit Comabella, el qual era del domini de Romeu Guinard, l'indant amb les cases de Pere Rovira i amb les altres propietats de Romeu Guinard.²⁵ Cinc anys després, en el testament ordenat, el 17 de desembre de 1306, per Pere Ros de Garrigosa, un dels prohoms de la vila, trobem que el testador fundava dos aniversaris en l'església de Sant Miquel i els dotava amb els onze parell i mig de gallines, tres sous i set diners que cada any rebia d'una censada situada en la vila de Cardona, per on passava el camí públic de Comabella fins a la bestorre d'en Gradordi i fins al dit lloc de Fortesa.²⁶ Ambdues referències ens deixen entreveure que, des del segle XII, Comabella i les cases bastides en aquest indret es corresponien a un àrea marginal extramurs del nucli primigeni de la vila en funció al vial o camí públic que enllaçava el sector de Graells amb la Fortesa, que com el nom indica era

una torre albarrana o avançada del castell bastida al cim de la carena on avui dia s'aixeca l'Hospital Sant Jaume. Amb la construcció del nou recinte mural, Comabella va ser inclosa dins el nucli urbà, si bé que mai s'urbanitzaria, restant com un sector de feixes per al conreu hortícola dels vilatans.

3.3 El portal de Santa Maria de Graells

Emplaçat al capdavant del carrer de Graells, ha estat l'únic dels quatre portals majors del circuit murat de la vila d'època baix medieval que s'ha conservat íntegre, i donava entrada i sortida al vianants que venien de les àrees prepirenques de Solsonès, la Vall de Lord i l'Alt Urgell, del Berguedà i la Cerdanya. La seva fesomia actual, amb un portal de mig punt adovellat, mènsules i matacans, i dues torres pentagonals laterals tipus bestorre, es correspon a les obres d'ampliació de la primera muralla que defensava el nucli primigeni de la vila. L'eixamplament d'aquest nucli arran la urbanització de l'àrea de la Serra i la formació dels ravals de Cambres, Capdevila i Graells, juntament amb les urgències defensives plantejades a tota Catalunya en el decurs de la segona meitat del segle XIV, més concretament a la dècada del 1370-1380, com-



Portal de Graells després de la seva restauració duta a terme l'any 1986 per la Generalitat de Catalunya.

portaren la reforma d'aquest primer recinte per tal d'abastar els nous raval·ls. Entre els anys de 1372 i 1381, als llibres de la Clavaria de la Universitat de la vila consta l'existència d'un clavari per a les obres de les muralles, efectuant-se diferents pagament pels materials i també pels enderrocs de cases fets aleshores. A la dècada dels noranta, les obres continuarien, doncs la contribució per part dels membres de l'estament eclesiàstic fou motiu de diverses polèmiques que es resolgueren amb la intervenció dels comtes. Igualment, l'any 1391, el comte Hug II de Cardona establí al mercader Pere Olivó la terra nova que la Universitat de la vila havia fet al costat del portal pel qual s'anava a la capella de la Santa Trinitat, situat en el mateix llenç de muralla a on es troba el portal de Santa Maria. I aquell mateix any, els còsols van pagar a Llorenç del Puigdellivol noranta-tres sous per seixanta-dues quarteres de calç que havien estat comprades per les obres de les muralles.²⁷

La primera referència del portal és de començament del segle XV, quan amb data del 14 de maig de 1414, Antoni de Garrigosa, de Cardona, llogava pel termini de tres anys al venerable Pere d'Espinalbosa, *senior*, mercader de la mateixa vila, la casa

que tenia al carrer del *portalet de Graells* pel preu d'un florí i mig d'or a l'any.²⁸ Set anys després, el 1421, els còsols de la vila venien a Bernat Rialp la torre dreta del portal (*quandam turrim lapidum argamassa muri ville iamdictae a parte orienti portalis maioris muri ville Cardone et laterus dextera ipsius portalis vocati Sancte Marie de Graells*), sota condició que l'habités i la tingués en bon estat.²⁹

3.4 La torre del Botxí

Els vescomtes, comtes i ducs de Cardona com a senyors jurisdiccionals tenien la potestat d'administrar justícia amb facultats no solament per a declarar el dret, sinó també per a portar a execució les sentències donades, facultat aquesta més coneguda com el *mer i mitx imperi*. La primera, el *mer imperi* o alta jurisdicció, era la que afectava els procediments que portaven aparellada la sentència de pena de mort, pèrdua o mutilació de membres, bandejament i altres de gravetat. Mentre que la segona, el *mitx imperi*, era la facultat de decidir en causes civils i en les criminals que portaven aparellades penes lleus. El castell de Cardona i la Cúria senyorial situada a la vila de Cardona eren el centre d'aquesta administració judicial, encapçalada pels jutges, seguida pels escrivans i

els procuradors, i closa per la persona que havia d'executar les penes imposades: el botxí. La figura del botxí i el seu paper, el convertien en un personatge rebutjat socialment, raó per la qual havia de viure exclòs de la comunitat, i això explica que la torre del Botxí estigui a tocar del nucli urbà, però extramurs. La primera referència a la casa del botxí no la trobem, però, fins a un període molt tardana, al Cadastre de l'any 1772, quan se'n diu que al carrer de Graells i Comabella hi havia una casa pròpia del duc de Cardona "*destinada para el verdugo, inavitada*", amb un valor de 20 rals. La casa en qüestió consisteix en una torre o cos avançat de la muralla de planta rectangular amb la tradicional estructura de parets de càrrega bastida amb pedra vista i dues superiors amb tàpia, i una coberta a dues aigües amb cabirons de fusta i teula àrab. En aquest sentit, el posat en escena de la justícia senyorial esdevenen en relació a la torre del Botxí i al portal de Graells un exemple immillorable: sabem que fins l'any 1793, a una de les dues torres del portal, hi havia penjada una gàbia de ferro on es col·locaven les restes dels condemnats, com ara Samsó Fonts, que, l'any 1571, fou degollat i esquarterat a la plaça de la Fira.³⁰

5. El Palau Aguilar: una designació incorrecta

L'any 1922, en parlar de Cardona, Cèsar August Torras, escrivia que "*dins de la vila, s'hi troba la antiga casa senyorial de Graell, edifici grandios del segle XIV o principis del XV que conserva encara alguna mostra esplendent de sa antiga obra, en parets, portes y finestres, algunes d'aquestes malmeses o cegades. Avui aquesta antiga mansió esta convertida en un conjunt de pobres y mesquines vivendes. Aquesta part baixa de població, és avui la barriada més pobre de la vila, havent sigut un dia la més rica y a on havian existit bones cases de nobles senyors. Sos carrers verament costaruts y empinats y ses velles vivendes ofereixen un aspecte força interessant per a l'artista i l'arqueblec*".³¹ Aquest text del que fóra presi-

dent diverses vegades del Centre Excursionista de Catalunya, de la Lliga i de la Federació d'Entitats Excursionistes de Catalunya, ens permet constatar com a principi de segle XX el casal era anomenat amb el nom del carrer i no amb la designació donada modernament com a Palau d'Aguilar que, com ja hem dit de bon començament, és un mal nom que no s'ajusta al criteri històric que caldria desitjar. Una manca de rigor que s'ha d'atribuir, en primer terme, a les mancances historiogràfiques en relació a l'evolució social i econòmica la vila de Cardona i la formació de la seva oligarquia vilatana a la baixa edat mitjana. I en segon terme, a la voluntat per part d'alguns autors locals moderns de vincular l'arquitectura d'aquest casal i d'altres de la vila a la petita noblesa al servei dels senyors de Cardona. El *súmmum* d'aquesta tendència poden ser les paraules que, l'any 1990, un autor local adreçava al casal de Graells, definint-lo com "*el millor edifici gòtic particular que té Cardona; el palau dels Aguilar, anomenat popularment dels comtes de Graells, títol que no ha estat massa estudiat en la història de Cardona*".³² A tot això, caldria afegir-hi l'interès del propietari, dins un efecte propagandístic, de relacionar la troballa del mural amb les pintures del palau Caldes o de Berenguer d'Aguilar, a Barcelona.

L'origen d'aquest mal nom rau en la incorrecta interpretació que s'ha fet del volum segon de la *Història de Cardona* de Joan Serra i Vilaró i del capítol on l'autor explica els noms dels carrers de la vila, entre els quals hi consta el carrer d'Aguilar. Per a documentar aquest nom, l'autor cita diverses referències al mateix i a Guillem d'Aguilar, alhora que esmenta la venda feta, l'any 1421, de la torre dreta del portal de Graells, ja que, entre els tres cònsols que la portaren a terme, s'hi troba l'esmentat Guillem d'Aguilar.³³ La referència al portal en el paràgraf sota el títol del carrer d'Aguilar ha portat a la confusió posterior, situant el carrer d'Aguilar en el carrer Graells. I per extensió, identificant el casal amb la residència urbana dels Aguilar.³⁴

No deixar de ser veritat que, des del

segle XII, podem trobar a la família de castllans titular del castell d'Aguilar de Segarra, i per això mateix portadors del cognom homònim, relacionant-se amb els senyors de Cardona. I que, a partir de mitjan segle XIII, també trobem establerta a la vila una família amb el mateix cognom d'Aguilar, l'origen de la qual s'ha de cercar al Berguedà (Aguilar de Sunyer, Montmajor) i en relació amb els Cascalls de Berga. Tanmateix, ara com ara, de les moltes dades documentals que hem cercat d'ambdues famílies i que donarien per un altre article, no hem pogut localitzar cap referència que vinculi la família Aguilar amb l'àrea de Graells. Al contrari, els Aguilar apareixen sempre situats entre el carrer inferior dit de Garrigosa (que per aquesta mateixa raó després també s'anomenaria d'Aguilar i que s'ha d'identificar amb el tram de l'actual carrer de la Fira que va des de la plaça homònima fins a la trencada de la Fonteta) i el Firal, ocupant les cases dels Ros de Garrigosa.³⁵ I ja a partir de mitjan segle XIV, els trobem a la plaça del Mercat, enfront la portalada major de l'església de Sant Miquel.

Aclarida aquesta qüestió, i abans d'enllestir aquest capítol, ens agradaria explicar les raons que ens duen a emprar sempre el mot casal i mai el de palau. En l'època medieval i moderna, els habitants de la vila es referien als seus habitatges amb les paraules casa o alberg (*domus, ospicium*), però mai amb el mot palau, que era reservat per referir les residències cortesanes del rei o de la noblesa, com ara és el cas dels senyors de Cardona que empraven l'expressió per als seus estatges del castell amb (*palatium castris Cardone*).

Arribats aquí, caldria demanar-nos per qui s'amaga del mural del casal Graells. Per a poder respondre a la pregunta, si és que aquesta té ara com ara com resposta, caldria abans analitzar el model de referència immediat per als vilatans de Cardona que llavors no era un altre que el castell i la cort vescomtal.

4. El castell de Cardona: la demanda i la producció artística a la cort vescomtal

La localització d'aquestes pintures murals en un dels casals de la vila no es pot deixar de relacionar amb els seus senyors jurisdiccional i la seva residència al castell de Cardona. La continuïtat d'usos que el castell ha mantingut des del segle II abans de Crist fins l'actualitat, primer com a *oppidum* ibèric, després com a castell i monestir medievals, i ja més modernament com a fortalesa i caserna militar, per acabar avui dia com a Parador Nacional, han comportat la reforma de la major part de les seves estructures, alhora que ha impossibilitat el coneixement del conjunt en època medieval i la seva evolució. Tot i així, els elements conservats, afegits a les referències documentals que tenim, ens permeten copsar la magnificència que envoltà el casal vescomtal, comtal i ducal de Cardona, amb el control de les salines i les rendes que aquest domini de la sal comportava com a rerafons.

El millor testimoni d'això, sigui potser l'església canonical de Sant Vicenç, consagrada l'any 1040 i peça clau de l'arquitectura romànica d'influència llombarda a la Catalunya del segle XI. En aquest sentit, l'obra de Sant Vicenç respon a la voluntat d'enaltiment temporal i espiritual de la nissaga dels Folc-Cardona, acollint en el seu interior els sepulcres dels vint-i-tres membres de la família que, entre els segles XII i XVI, es feren sebollir en la seva església.³⁶ I és aquí on trobem un primer element que precedeix la troballa del casal de Graells. Ens referim a les pintures murals localitzades, l'any 1953, al nàrtex o atri de l'església arran la seva restauració i que en l'actualitat es conserven al MNAC. Datades com de la segona meitat del segle XII i atribuïdes a l'anomenat *Mestre de Cardona*, no podem deixar de relacionar el seu cicle iconogràfic i la presència de motius cristològics (Presentació de Jesús al Temple, Majestat del Senyor, Majestat de Maria i Flagel·lació de Jesús) amb els enterraments vescomtals allí existents i dels quals ens assabenta la donació feta

l'any 1190 pel vescomte Guillem I de Cardona i la seva esposa Gerdalda de Jorba a favor de l'església de Sant Vicenç i a mans del seu abat Pere de Conill de divuit somades de sal, sota la obligació per part de la comunitat de canonges de tenir una llàntia encesa cada nit a la galilea on eren enterrats els vescomtes i seu pare Ramon Folc III (*in galilea ubi iacent vicecomites et Raimundus Fulcho, pater meus*).³⁷

Amb el precedent de les pintures de la galilea, voldríem ara centrar-nos en la figura de la vescomtessa Sibil·la d'Empúries, filla del comte homònim, Ponç Hug III, i segona muller del vescomte de Cardona, Ramon Folc V (1233-† 1276), que a semblança d'altres membres de la família vescomtal actuà com a benefactora de Sant Vicenç. Lloada com "*la senyora dels cards*" (*la domna'als cartz*) pel trobador Cerverí de Girona (a. 1259-d.1285),³⁸ l'any 1286, Sibil·la fundava la capellania de Santa Caterina a Sant Vicenç. La seva actuació, però, no es va reduir a la institució pietosa, sinó que també va costejar la decoració d'aquesta capella, a més de les de Sant Vicenç i Sant Sebastià.³⁹ En morir el 31 de juliol de 1317, i malgrat que en el seu testament indicava la seva voluntat de ser enterrada en el cementiri canonical, els seus fills la van sebollir a l'interior de l'església, davant l'altar de Santa Caterina, on constava una inscripció amb la data de la seva defunció i que "*la noble Madona Sibil·la Vescomptesa de Cardona, muller del noble en Ramon Viscompte de Cardona. Fo filla del noble compte de Ampuries e pinta les capelles de Sant Vicens e Sant Sebastia e de Santa Catherina, hon ella jau: e fou son fill en Ramon Folch Vescompte de Cardona qui restaura Girona contra lo rey de França*".⁴⁰ El patronatge artístic exercit per la vescomtessa Sibil·la sobre l'església canonical s'emmarca plenament en la cronologia donada per a la troballa del casal de Graells i no es pot deixar de relacionar amb la ja esmentada representació que es trobava a la galilea de Sant Vicenç sobre la defensa de Girona per part del fill de Sibil·la, la qual es conserva en l'actualitat al MNAC.

El que hem comentat fins ara per a

l'església de Sant Vicenç en relació a la seva decoració pictòrica, també es pot aplicar a les dependències del castell on residien els senyors. A La documentació del segle XV se'ns parla sovint d'una cambra pintada, anomenada els Porxos, emprada per les audiències públiques dels senyors. Així, trobem que, l'any 1400, trobant-se als Porxos Pintats, el comte Joan Ramon Folc I atorgava diferents privilegis a la Universitat de Cardona.⁴¹ Igualment, la sentència arbitral proferida, l'any 1415, per la comtessa Joana, el jutge ordinari del comtat, Berenguer Sescomes i d'altres sobre les qüestions i disputes existents entre els cònsols de la Universitat i el rector Romeu de Fontellas, va ser llegida *en la cambra pintada* del castell.⁴² En un darrer exemple dels molts que es podrien aportar, trobem que, el 5 de gener de 1416, el comte Joan Ramon Folc I rebia al procurador de la seva mare, la comtessa Beatriu, en la cambra pintada, dita vulgarment Els Porxos (*in quadam camera picta vocata vulgariter Los Porxos in qua egregius et potens vir dominus Johannes Raimundus Fulchonis, comes Cardone, personaliter residebat*).⁴³

Desconeixem si aquests Porxos Pintats s'han d'identificar amb les estances que, en els segles XVI i XVII, s'anomenaven la Cambra Daurada (*in portico deaurato sui castri Cardone*, l'any 1502) o la Cambra Verda (*in camara castri Cardone dicta la Cambra Verda*, l'any 1561) i que segons els cronistes locals decimonònics era l'espai on els presoners de la presó del castell rebien turment amb el poltre i el garrot, designant-la per això mateix com "*la Sala del Crimen y vulgarmente la Sala Dorada, porque realmente tenia muchos dorados*".⁴⁴ L'any 1860, Gaietà Cornet encara parlava de "*la que entoces se llamaba sala dorada, á causa de la riqueza de dorados que brillaban por todas partes, lujo excesivo para la época y que solo se permitia á los reyes y á los grandes señores*" i ens explica que "*aun existe en el dia esta sala que, despues de distintas transformaciones, y de haber mudado varias vesces de nombre, ha venido á parar en un salon cualquier, sin lujo, sin riqueza, desnudo del*

todo, no guardando de sus bellos tiempos mas que su hermoso artesonado que recomienda por sí solo á los amantes del arte".⁴⁵

5. Guillem Gibert

Amb el referent del castell i dels seus senyors, ens hem de demanar novament per qui va ser capaç de bastir aquest casal en un dels ravals de la vila a la darreria del segle XIII i començament del XIV. Ja hem vist com les propietats de la canònica de Sant Vicenç en l'àrea de Graells eren, des del segle XII, a mans d'una família portadora del cognom homònim, possiblement, com a conseqüència d'haver adoptat el topònim com a locatiu. No creiem que el procés hagi estat a la inversa, això és, que l'indret fos designat pel cognom de la família, ja que aquest fenomen es produeix a la vila de Cardona en un període posterior, com ara és el cas dels carrers de Garrigosa, Súrria, Cascalls, Mercer o Aguilar. En relació a la seva etimologia, citem, amb certes reserves, l'opinió de Joan Serra Vilaró que l'atribueix al fet "*que a tot el carrer hi havia petits esglaons que, aleshores, en deien Graells*".⁴⁶

És, doncs, clar que per entendre l'evolució urbana en l'àrea de Graells ens hem de remetre a l'esmentada família i els seus membres. En aquest sentit, ens agradaria cridar l'atenció sobre el memorial de les rendes pròpies de la sagristia de Sant Vicenç que va ser redactat entre els anys 1240 i 1269, i sobre un dels seus registres segons el qual la casa de Pere de Graells havia de pagar mitja lliura de cera pel mes de març (*Ospicium Petri de Graiyls media libra ceree pro domibus, in odem termino*). Algú, però, va afegir en una anotació posterior, que caldria situar cap a la fi del segle XIII i començament del XIV, el nom de la persona que aleshores pagava aquell cens: Guillem Gibert.⁴⁷

Abans d'explicar qui era aquest Guillem Gibert, voldríem esbrinar primer quina era la seva relació amb els Graells. Per a fer-ho comptem, ara com ara, amb una única referència que és la donació feta el 21 de febrer de

1299, per Guillem Gibert i la seva esposa Romia, juntament amb Perico de Graells, a favor de Ramon de Roqueta del dret de pas pel camí que discorria entre les seves possessions de Graells perquè pogués anar fins l'hort que dit Ramon havia comprat a Perico al lloc de Fontcalda.⁸ Aquesta concessió, i la renúncia feta per Romia als seus drets, ens planteja la possibilitat dels lligams familiars entre ambdues famílies, tot i que no s'expliciten al document.

Amb aquesta premissa, caldria demanar-se per Guillem Gibert i la seva família. Originaris de la zona de Calaf, trobem als Gibert establerts a la vila a partir dels darrers anys del segle XII com a conseqüència dels seus vincles amb la canònica de Sant Vicenç i dels seus lligams familiars amb els Palà, Guàrdies i Guerau. L'evolució d'una part de la família és pot resseguir perfectament, sobretot a partir de la segona meitat del segle XIV i al llarg dels segles següents, quan gràcies a les activitats comercials i als serveis prestats als senyors de Cardona, ennobliren i esdevingueren en senyors de diversos castells situats al ducat de Cardona. Tanmateix, l'estructura familiar que precedeix a aquesta branca mercantil dels Gibert ennoblida, el casal dels quals es trobava al carrer Major, núm. 35-37 (la casa del Donzell Gibert), és poc coneguda.

Si hom llegeix la documentació relativa a Cardona de la segona meitat del segle XIII se n'adona de la importància que la família i el mateix Guillem Gibert tenien ja aleshores dins el grup de les famílies vilatanes més benestants com ara els Soler, Ros, Sala, Cascalls, Guerau, Fontelles, Garrigosa, Esplugues, Ferrer, Guinard, Altarriba i Súria. L'any 1269, Guillem signava, juntament amb Ramon i Berenguer Gibert, com un dels prohoms de la Universitat que havien sol·licitat a l'almoïner de Sant Vicenç poder bastir cases sobre la volta de l'hospital de pobres.⁹ De llavors ençà, sempre se'ns esmenta a Guillem en relació a aquest grup oligàrquic, alhora que trobem d'altres membres de la família ocupant les canongies de Sant Vicenç com ara Bernat Gibert, que fou prevere, notari i canonge almoïner (anys 1260~1288), o Pere Gibert, que fou

canonge infermer, almoïner i sagristà (anys 1256~1313). Però el que més ens interessa és constatar els lligams existents entre els Gibert i el casal vescomtal. Si l'any 1281, Arnau i Berenguer Gibert participaven del saqueig de Súria en el sometent de la vila al costat de l'host senyorial,¹⁰ a començament del segle XIV, Berenguer Gibert era l'escuder del vescomte Ramon Folc VI i actuava com a procurador de Guillem de Sala, major dom del mateix senyor, per a reclamar de l'església de Vic el pagament de les despeses ocasionades arran haver fet costat al capítol vigatà contra els Montcada.¹¹ I a tot això, hem d'afegir que, entre els anys 1320 i 1332, Guillem Gibert va ser l'administrador de la botiga de blat del vescomte Ramon Folc VII.¹²

Pel que fa a la seva família, ens consta que del matrimoni de Guillem Gibert amb Romia nasqueren tres fills, Pere (esposat amb Romia), Jaume (esposat amb Sibil·la Llobet) i Guillem, i una filla Francesca (maridada amb Bernat d'Argimon). En relació al segon d'ells, Jaume, participà de l'expedició d'Alfons III per la conquesta de Sardenya (1323-1324), ja que, el 25 d'abril de 1323, ordenava el seu testament per aquesta raó i designava per marmessors al seu germà Pere i al seu cunyat, Francesc Llobet. Els seus fills eren Sibil·la, Elisenda i Jaume, que era nomenat el seu hereu universal.¹³

Si abans dèiem que calia conèixer millor la família Graells per a entendre el desenvolupament urbà en l'àrea de Graells-Comabella, ara s'observa que s'ha de fer el mateix amb els Gibert. La petjada de Guillem Gibert i els seus encara la podem trobar el 1447, —més de cent anys després de la mort de Guillem i Jaume, esdevinguda abans del 1332—, quan la compra-venda d'una casa al carrer de Graells ens assabenta que l'immoble llindava amb la casa de l'honorable Francesc Torres, doctor de Barcelona, la qual havia estat de Jaume Gibert.¹⁴

Ara bé, podem atribuir el casal de Graells i els seus murals a una d'aquestes famílies? Malgrat que les dades fins ara exposades demostren, sobretot pel que fa als Gibert, el seu

paper protagonista com a prohoms de la vila i evidencien el seus vincles amb el casal vescomtal i l'ambient cortesà del castell de Cardona, seria una irresponsabilitat per la nostra part dir que sí. Ara com ara, el casal de Graells és un gran interrogant obert i amb aquest capítol només hem volgut contribuir al debat obert entorn seu amb aquells elements que la documentació permet entreveure. Per això mateix, no descartem que el casal respongui a una altra de les famílies de la oligarquia vilatana, i fins i tot a la noblesa vinculada amb el casal vescomtal (a un dels cavallers que apareixen a les pintures s'entreveu l'estel corresponent a l'heràldica dels Rajadell), l'actuació de les quals no és reflectida pels fons documentals fins ara consultats. La recuperació del mural amb la investigació subsegüent ha de permetre establir l'atribució de l'obra a partir de les possibles representacions heràldiques incloses dins el seu cicle iconogràfic, a l'ensem que una més que desitjable intervenció arqueològica de l'edifici permetria explicar l'evolució del conjunt.

5. Cloenda

Al Josep i a la Roser Sanjuan els vaig conèixer el 8 de març de 1999, al despatx de la llavors alcaldessa, Maria Àngels Gassó, quan aconsellats pels especialistes que havien valorat l'excelsion dels fragments localitzats, cercaven el suport de l'Ajuntament de Cardona i de les institucions supra-locales amb l'objectiu de recuperar el mural i rehabilitar el casal de Graells amb una finalitat cultural i permetre així que els fragments pictòrics restessin *in situ*. Sis dies després, el diumenge 14 de març, visitàvem l'edifici i els germans Sanjuan ens mostraven la troballa. Des de bon començament, vàrem entendre no tant sols la importància de la mateixa, sinó que també es tractava d'una oportunitat única de dotar al centre històric de la vila d'un discurs propi que el permetés enllaçar amb els altres dos pols d'atracció de Cardona, la sal i el castell, i refermar així Cardona com un dels referents culturals de la Catalunya

central (circumstància aquesta que s'ha fet palesa en els capítols precedents d'aquest treball). L'arquitectura del casal i el seu entorn (carrer de Comabella, portal de Graells i torre del Botxí), juntament amb la presència dels fragments murals, possibilitaven recuperar la memòria històrica entorn la Cardona que va ser l'epicentre d'un dels senyories jurisdiccionals més importants de la Catalunya medieval i moderna, amb un important col·lectiu de professionals del comerç que, aprofitant l'expansió econòmica de la confederació catalano-aragonesa per la Mediterrània i combinant les activitats en l'àmbit privat amb les de caire públic, a més de prestar els seus serveis al casal vescomtal i comtal, saberen transcendir els circuits comercials locals i regionals per establir-se a Barcelona (on fundarien societats comercials com la de la família Ros o banques privades com la dels Colom) i accedir així als mercats internacionals, on trobarem a mercaders oriünds de Cardona desenvolupant les seves activitats a Perpinyà, Bruges, Lucca, Túnissia i en d'altres places comercials.

Com a contrapartida a l'entusiasme inicial, érem conscients de l'actual realitat econòmica de Cardona i de les carències pressupostàries de l'Ajuntament que impedièren una decidida actuació municipal en relació a la recuperació del mural i a la rehabilitació del casal de Graells perquè el primer restés en el seu emplaçament original. Tanmateix, enteníem, i encara avui dia penso el mateix, que s'havia d'aprofitar l'ocasió i que, per això mateix, calia aplicar el recurs de la il·lusió, la imaginació i cercar el suport de les administracions públiques, l'autonòmica (Generalitat) i la provincial (Diputació).

De llavors ençà, ha transcorregut un any llarg i a Cardona s'han esdevingut canvis tant importants com és un nou Consistori i un relleu a l'Alcaldia. Malgrat les tensions inicials entorn els fragments murals,³⁸ ens consta que, en el moment de redactar aquest treball el nou equip de govern ja ha presentat al ple municipal amb data 27-VII-2000 diferents acords i convenis per a l'adquisició de l'edifici i la restaura-

ció dels murals, mentre que el Departament de Cultura i el Servei de Restauració de Béns Mobles de la Generalitat, després d'unes primeres visites i una inspecció amb l'objectiu de conèixer l'abast de la troballa, han engegat la prospecció dels paràmetres de l'edifici com a pas previ a qualsevol altra iniciativa, a més d'iniciar els tràmits necessaris per a la seva inclusió en el Catàleg del patrimoni cultural català. Caldrà restar a l'espera, amb el desig, com a rerafons, de recuperar el llegat patrimonial d'aquell col·lectiu d'homes i dones que ens precediren en el temps, i que, a començament del segle XX, ja causava l'admiració de persones de la vàlua de Josep Puig i Cadafalch.

Notes

- 1 (Abreviatures dels arxius consultats: ACA = Arxiu de la Corona d'Aragó; ADS = Arxiu Diocesà de Solsona; AHC = Arxiu Històric de Cardona; AHPB = Arxiu Històric de Protocols de Barcelona; BC = Biblioteca de Catalunya.
- 2 G. Camps, «Troben al palau Aguilar de Cardona unes pintures murals del segle XIII», *Regió 7*, 2-X-1999, p. 52; Redacció, «Hallado en una casa de Cardona un fresco románico», *La Vanguardia*, 6-X-1999, p. 58; I. Obiols, «Fragmentos de historia bajo capas de pintura», *El País* (Cataluña), 29-X-1999, p. 14.
- 3 J. Gudiol-S. Alcolea i Blanch, *Pintura Gòtica Catalana*, Barcelona, Ed. Polígrafa, S.A., 1987, p. 28-30.
- 4 E. Carbonell et alii, «Els grafitis de Castellfollit de Riubregós», *Quaderns d'Estudis Medievals*, 5, Cerdanyola, UAB, 1981, p. 278-310.
- 5 AHC, XXI.1 J. Riba, Mamotreto Cardonense, ca. 1850.
- 6 AHC, I.3.2.3.
- 7 C. Batlle, «La maison barcelonaise au XIIIe siècle: caractéristiques, techniques et matériaux de construction», *Cahiers de la Méditerranée* (La construction dans la Péninsule Ibérique (XIe-XVIe). Approche économique et sociale), 31, Nice, Université de Nice, 1985, p. 35-53.
- 8 J. Rubió i Balaguer, *Vida española en la época gòtica*, Departament de Cultura-Publicacions de l'Abadia de Montserrat, 1985, p. 95-97.
- 9 AA.VV., *Catàleg de monuments i conjunts històric-artístics de Catalunya*, Barcelona, Dep. de Cultura, 1990, p. 52, 60, 189, 192 i 218.
- 10 X. Sitjes i Molins, «La Sala de Montserrat, a Monistrol», *Miscel·lània d'Estudis Bagencs* (La crisi de l'Edat Mitjana a la Catalunya Central), 9, Manresa, CEB, 1994, p. 225-236.

- 11 APSMV, Fons Sant Vicenç, ACC, núm. 294. Transcrit per A. Galera i Pedrosa, *Diplomatari de la vila de Cardona (anys 966-1276)*, Barcelona, Fundació Noguera (Col. Diplomatari), 1998, p. 294, doc. 214. La datació incorrecta d'aquest document per a l'any 1170 ens portaren a creure en la nostra edició que es tractava d'una falsificació, donat que aleshores l'abadia de Sant Vicenç restava a mans de l'abat Bernat III (1151-1182). La cronologia, però, del 1141, no planteja aquesta problemàtica.
- 12 M. Casas i Nadal, «La canònica de Sant Vicenç de Cardona a l'Edat Mitjana. Alguns aspectes de la seva història des dels seus orígens fins al 1311», *Història de Cardona*, llibre III primera part, Cardona, Patronat Municipal de Museus, 1992, p. 180-181.
- 13 BC, Ms 729, vol. iv, F. 182. Transcrit per A. Galera i Pedrosa, *Diplomatari de la vila de Cardona*, op. cit., p. 324, doc. 248.
- 14 APSMV, Fons Sant Vicenç, ACC, núm. 335 i 838. Transcrit per A. Galera i Pedrosa, *Diplomatari de la vila de Cardona*, op. cit., p. 428-429 i 465-466, doc. 353 i 380.
- 15 A. Galera i Pedrosa, «Els camins medievals en la Catalunya Central: entorn les Stratae Kardonensia i la Via Salinaria», *Dovella*, 53, Manresa, CEB, 1996, p. 21-27.
- 16 I. Serra Vilaró, «Pretiosa sive Caputbrevium monasterii castri Cardonensis», *Estudis Universitaris Catalans*, 8, 1914, p. 3-66.
- 17 APSMV, Fons Sant Vicenç, ACC, núm. 282.
- 18 APSMV, Fons Sant Vicenç, ACC, núm. 284 i 285.
- 19 APSMV, Fons Sant Miquel, núm. 102.
- 20 APSMV, Fons Sant Vicenç, ACC, núm. 1.271, F. 22.
- 21 AHC, I.3.3.2, Cadastre de 1772.
- 22 AHC, XIII.6.
- 23 M. Casas i Nadal, «La canònica de Sant Vicenç», op. cit., p. 156-160 i 165-168.
- 24 APSMV, Fons Sant Vicenç, ACC, núm. 1.431.
- 25 APSMV, Fons Sant Miquel, núm. 9.
- 26 APSMV, Fons Sant Miquel, s.n.
- 27 BC, Batllia de Cardona, B.XL.2; ADS, Fons Cardona, núm. 4, F. 131; APSMV, Fons Sant Vicenç, ACC, núm. 20.
- 28 APSMV, Fons Sant Vicenç, ACC, núm. 1.271, F. 22.
- 29 AHC, I.1.1, Llibre del Consolat, F. 14. Vegeu F. Duran Cañameras, «L'arquitectura militar catalana al segle XIV», *VII^e Congreso de Historia de la Corona de Aragón*, Barcelona, vol. VIII, Barcelona, 1962, p. 291-298.
- 30 AHC, I.3.1.1; XXI.1.8, J. Maria Thomasa i Franc, Recopilación de noticias sueltas históricas referentes a la villa de Cardona, 1868.
- 31 C.A. Torras, *Comarca del Cardener*, Barcelona, Hostench, 1922, p. 29-30.
- 32 J. Ratera Badia, «Els carrers de Cardona»; J. Estruch Bascompte, «Itinerari històric-artístic de Cardona», *Terme de Cardona. Itineraris*, Cardona, Ajuntament de Cardona-Foment Cardoní, 1990, p. 81-93 i 159-168.
- 33 J. Serra Vilaró, «La vila, els castells i el veïnat», *Història de Cardona*, llibre II 1^a part, Tarragona, 1968, p. 10.
- 34 A. Bach, *Història de Cardona*, (Col. Documents de Cultura, 20), Barcelona, Curial, 1992, p. 12, nota 2.

- 35 A. Galera i Pedrosa, «Els Ros de Garrigosa: entorn les relacions entre la oligarquia de la vila de Cardona i l'alta burgesia barcelonina (segles XII-XV)», a publicar properament en l'homenatge al Dr. Prof. Manuel Riu per la revista Acta/Mediaevalia del Departament d'Història Medieval, Paleografia i Diplomàtica, Facultat de Geografia i Història, Universitat de Barcelona.
- 36 A. Galera Pedrosa, *La cura d'ànimes a la canònica de Sant Vicenç de Cardona els segles XIV i XV (anys 1311-1507)*, memòria de llicenciatura inèdita, Universitat de Barcelona, 1993, p. 63-64 i 120-128.
- 37 APSMV, Fons Sant Vicenç, ACC, núm. 462. Transcrit per A. Galera Pedrosa, *Diplomatari de la vila de Cardona*, op. cit., p. 328-330, doc. 253.
- 38 M. de Riquer, *Obras completas del trovador Cerverí de Girona*, Barcelona, Instituto Español de Estudios Mediterraneos, 1947, p. 111, núm. 39.
- 39 A. Galera Pedrosa, *La cura d'ànimes*, op. cit., p. 63-64 i 120-128.
- 40 ADS, Fons Cardona, núm. 23, L. ORTIZ de ZARATE, Abaciologio, p. 535.
- 41 J. Serra Vilaró, «Els senyors de Cardona», *Història de Cardona*, llibre i, Tarragona, 1966, p. 335.
- 42 J. Serra Vilaró, «L'església i parròquia de Sant Miquel de Cardona», *Història de Cardona*, llibre iv, Tarragona, 1962, p. 346.
- 43 AHPB, Pere Pellicer, núm. 9, F. 77.
- 44 AHC, XXI.1, R. Puig i Molins, Efemérides de Cardona, llibre II, Cardona, 1850, F. 137.
- 45 C. Cornet y Mas, *Guia del viajero en Manresa y Cardona*, Barcelona, Imp. de Vicente Magriñà, 1860, p. 343-345.
- 46 J. Serra Vilaró, «La vila», op. cit., p. 17.
- 47 APSMV, Fons Sant Vicenç, ACC, núm. 1.157. Transcrit per A. Galera Pedrosa, *Diplomatari de la vila de Cardona*, op. cit., p. 592-596, doc. 486.
- 48 APSMV, Fons Sant Vicenç, ACC, núm. 1.450.
- 49 APSMV, Fons Sant Vicenç, ACC, núm. 251. Transcrit per A. Galera Pedrosa, *Diplomatari de la vila de Cardona*, op. cit., p. 590-592, doc. 485.
- 50 M. Torras i Serra, «El saqueig de Sùria per Ramon Folc VI de Cardona», *XXXIX Assemblée Intercomarcal d'Estudiosos*, Cardona, Patronat Municipal de Museus-Foment Cardoní, 1997, p. 331-338.
- 51 J. Serra Vilaró, «Els senyors », op. cit., p. 253.
- 52 BC, Batllia de Cardona, XV.2.
- 53 ACA, Notarial, Cardona, 779, sense foliar.
- 54 APSMV, Fons Sant Vicenç, ACC, núm. 288.
- 55 Redacció, «El desinterés oficial fuerza a trasladar los frescos del palacio Aguilar de Cardona », *La Vanguardia (Vivir en Barcelona)*, 24-II-2000, p. 7; G. Camps, «Cardona vol que les valuoses pintures murals del palau Aguilar es quedin a la vila», *Regio 7*, 18-III-2000, p. 53.

Andreu Galera i Pedrosa
Historiador

VIATGES CONCORD

ADELANTI LES SEVES RESERVES PER L'OCTUBRE

MÈXIC-RIVIERA MAIA

SORTIDES: DILLUNS I DIMARTS

**BAHIA PRÍNCIPE
TULUM**

Taxes d'aeroport 2.000 ptes.
Preus per persona en habitació doble - FVOTU

SISTEMA TOT INCLÒS - 7 NITS -

20%

Descompte per al seu acompanyant

SORTIDES: Dilluns: 2, 9, 16, 23 i 30 d'octubre
Dimarts: 3, 10, 17, 24 i 31

SOUTOUR

PREU MITJÀ FINAL PER PERSONA

167.340

Inclou: Avió anada i tornada, allotjament a l'hotel en categoria i règim triat. Trasllats, assistència de guies i assegurança de viatge. Condicions generals segons catàleg Estiu'2000

VIATGES CONCORD, SA / G.C. NÚM. 143
PASSEIG PERE III, 53 / TEL. 93 874 61 52 / FAX 93 874 55 07 / 08240 MANRESA