

BECA D'INVESTIGACIÓ 1984

EL POBLAMENT PRE-ROMÀ A LES VALLS MITJANES DEL LLOBREGAT i DEL CARDENER. EL COGULLÓ COM A PRINCIPAL EXPONENT

————— Eduard Sánchez i Campoy —————

L'estudi present és un intent de resumir el darrer treball realitzat en el camp de l'arqueologia ibèrica a la nostra comarca. Aquest, presentat com a tesi de llicenciatura a la Universitat de Barcelona, pretén ser un estat de la qüestió on s'hi sintetitza tot el que fins ara sabem sobre la cultura ibèrica a casa nostra.

De l'estratigrafia coneguda, la revisió dels materials i l'estudi detallat de les restes exhumades els darrers anys, deduïm les fases següents:

Cogulló 1. Període pre-ibèric. Correspon a una etapa del poblat

que estructuralment ens és desconeguda, documentada sols per la presència de materials en algunes bossades del jaciment que se salvaven d'anivellaments o neteges del terreny en etapes constructives posteriors. Aquestes terrisses estan relacionades tipològicament amb

ELS JACIMENTS QUE CONEIXEM

Hem pogut inventariar un total de 21 jaciments (a més del del castell de Cardona), dels quals sols 9 s'han pogut estudiar i considerar degudament, ja que la informació que posseïm dels 12 restants és insuficient per fer-ne una valoració correcta.

L' "oppidum" del Cogulló

Sintetitzarem aquí els resultats de l'anàlisi dels diversos elements pertanyents al Cogulló intentant interpretar-los en si mateixos i també en funció del període històric que tractem.

Ja s'ha valorat en diversos treballs publicats (2) la important situació geogràfica del Cogulló, que el fa un dels "oppida" més destacables de la Catalunya interior. La topografia, extensió, situació i llarga vida del poblat el fan una peça clau per a la futura investigació arqueològica del període ibèric.

JACIMENTS PRE-ROMANS DEL BAGES

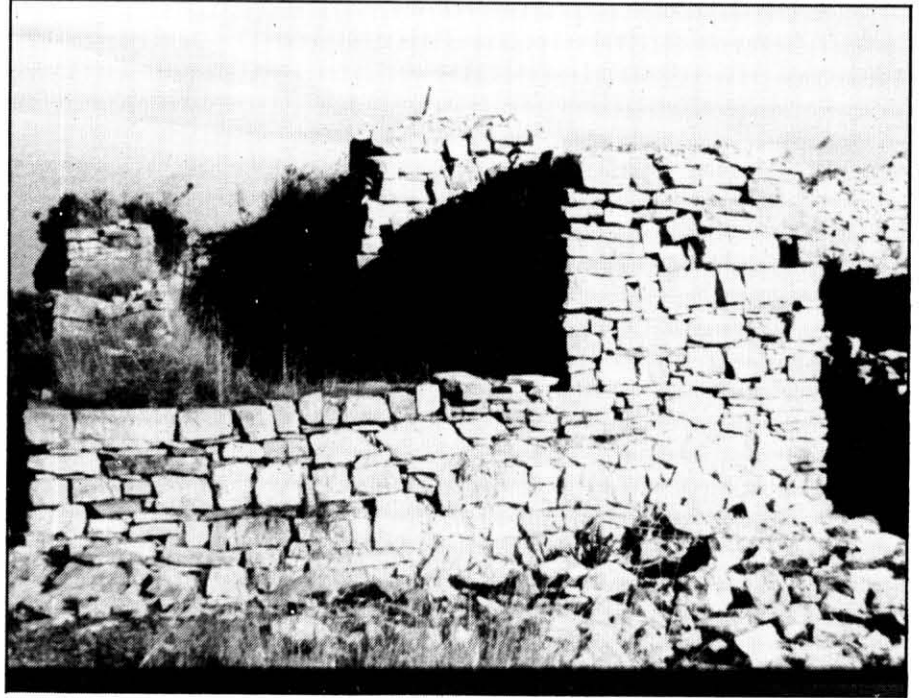
JACIMENT	MUNICIPI	MATERIALS	PECES
1) Cogulló	Sallent	Museu de Sallent Museu Arqueològic de Barcelona Ramon Campubí	2.215
2) Boades	Castellgalí	Museu Comarcal de Manresa	1.093
3) Puig Cardener	Manresa	Museu Comarcal de Manresa	108
4) Puigcastellar	Talamanca	Maria Botey	342
5) Costa de la Vila	Santpedor	Ajuntament de Santpedor Museu Arqueològic de Barcelona	42
6) Carrt. de Callús	Santpedor	Ajuntament de Santpedor	396
7) Cornet	Sallent	Ramon Campubí	20
8) El Castell	Castellgalí	Joan Galobart	5
9) Serrat del Carnisser	Sant Fruitós	Servei d'Arqueologia	20

ALTRES JACIMENTS PRE-ROMANS

10) El Castell	Sallent	16) Turó de Sta. Agata	Gaià
11) Costa Gran	Sallent	17) Pla de la Fossa	Navàs
12) El Castellet	Sant Vicenç	18) Pla de Sant Pere	Navàs
13) Salabernada	Avinyó	19) Can Vall	Navàs
14) Serrat de l'Aguila	Gaià	20) El Castellet	Balsareny
15) La Pierola	Gaià	21) Granja de Can Riera	Sant Fruitós

la cultura material de tradició hallstàtica i les darreres etapes de la cultura autòctona de Merlès. Són representatives d'aquest moment les gerretes globulars amb clara separació entre el coll i el cos del vas i amb decoració d'acanalats verticals. També trobem en aquest període les urnes ovoides amb vora exvasada i cordó sota el coll. Les pastes d'aquestes ceràmiques i la seva tècnica poden ser el prototipus de les posteriors ceràmiques grises arcaiques fetes a torn. Aquest període del Cogulló correspon a la primera fase de Castellvell de Solsona (3) i a la també inicial d'Anseresa (4), a més de ser coetani amb els jaciments de Burriac (5) i Puig Castell (Vallgorguina) (6). Podríem, doncs, situar cronològicament aquesta primera etapa del Cogulló entorn dels segles VII i VI a.C.

Cogulló II. Període d'iberització. És quan es construeixen fortes defenses que solament s'han conservat en el sector nord-oest, encara poc conegut i estudiat. Al sud-oest s'ha trobat el parament antic reaprofitat en èpoques posteriors. És l'etapa de les primeres importacions, representades per les ceràmiques d'origen àtic de finals del segle V, que ben segur anaven acompanyades d'altres importacions de terrissa comuna procedent d'altres àrees, però que per ara no podem diferenciar. Estratigràficament, tenim documentat aquest període en la seva fase final corresponent al nivell II de les habitacions 2 i 3, època d'amortització dels tipus de "Sant Valentí" -importats a final del segle V- i de la massiva importació de ceràmiques àtiques de vernís negre, corresponents al segle IV, i que són un exponent de la definitiva incorporació de l'àrea bagenca a l'àmbit comercial grec, que coincideix amb la plena iberització del Cogulló. Tanmateix, com hem posat de manifest en els apartats corresponents, es pot pensar en una llarga perduració de les tradicions indígenes, com s'ha pogut observar en diverses peces de ceràmiques de tècnica avançada però amb elements propis d'esta-



Vista del poblat ibèric del Cogulló (Sallent-Bages).

dis culturals anteriors. El torn s'ha introduït definitivament, i les ceràmiques fetes en forn reduït i elaborades a mà en el període anterior són substituïdes per les grises arcaiques.

La ceràmica de cuina queda relegada estrictament a les olles de perfil en "S" i similars.

Aquesta fase abraça l'ampli període que va des del segle V -que sols coneixem aquí per poques peces, pròpies de final del segle- fins a final del IV, amb una possible destrucció -que sembla documentar-se amb un subnivell d'incendi (IIa - 7)-, passant per una etapa d'apogeu econòmic del poblat que perdurà durant bona part del segle IV, i que sembla registrada per l'estrat esmentat més amunt.

Contemporanis d'aquesta etapa del poblat podem considerar-hi la fase més recent d'Anseresa (8), el poblat de la Penya del Moro (9), el Turó de Ca n'Olivé (Cerdanyola),

el Mas Castellà (els Monjos - Penedès), Burriac i el Puig Castellar de Santa Coloma de Gramenet, per esmentar només els més coneguts.

Cogulló III. Període ibèric ple. El jaciment que avui ens resta urbanísticament parlant cal considerar-lo, en bona part, d'aquest període i també del posterior. La planta del jaciment es presenta extremament regular aprofitant les estructures existents anteriorment. De tota manera, és impossible determinar la dinàmica constructiva per manca de dades, si bé creiem que aquesta nova fase urbanística s'inicia amb el segle III i es correspon amb el nivell I de les habitacions 2 i 3 i amb el nivell II de l'habitació 6, única de la qual posseïm els materials ben siglats i diferenciats per nivells. Aquesta etapa és molt pobra en importacions de vernís negre, la qual cosa no implica un abandonament del

poblat, ans al contrari, ja que les restes materials típiques del període hi són ben representades. Així, la ceràmica grisa de la costa catalana amb els típics bols i les conegudes gerretes bitroncocòniques, juntament amb la gran varietat de tipus ceràmics oxidats omplen un període històric especialment conflictiu. Se'ns escapen totalment els motius de la manca de productes protocampanians al Cogulló, i creiem que això no és suficient per argumentar una decadència econòmica del poblat com sovint se suposa. La ceràmica comuna oxidada esdevé majoritària, si bé la grisa manté encara una alta proporció. I ja al final del període trobem la presència de Campaniana A, que ens data el nivell II de l'H6 com de final del segle III, primer indicatiu de la futura recuperació de les importacions de "vernís negre". Durant aquest segle estan en plena activitat gran part dels jaciments ibèrics coneguts dintre l'àrea més directament relacionada amb aquest jaciment bagenc com Burriac, Montjuïc, Mas Boscà, Ca n'Olivé, Puig Castellar, Turó de la Rovira, Mas Castellà, Turó del Vent, Muntanya de Sant Miquel de Vallromanes i Sant Miquel de Sorba, tots ells sincrònics d'aquesta fase del Cogulló.

Cogulló IV. Període ibero-romà. Aquesta fase final del jaciment no fou localitzada estratigràficament en les primeres campanyes, si bé M. Cura, en publicacions posteriors ja intuïa (126) la continuïtat del poblat fins als volts de l'any 100 a.C.

Nosaltres hem pogut constatar, amb l'estudi dels materials, que en el període contemporani a l'ocupació romana, el poblat del Cogulló no solament continua vigent, sinó que fins i tot sembla adquirir un cert redreçament econòmic, com ho demostra la recuperació considerable de les importacions típiques del segle II.

En l'H6 hem pogut reconstruir l'estratigrafia a través de l'estudi de la terrissa, i ens ha aportat dades dels nivells absents en les excavacions més antigues del jaciment. Així, el nivell II, tal com hem dit més amunt, l'hem datat als darrers

anys del segle III i potser segle II. El nivell I el podem situar cronològicament a la primera meitat del segle I, ja que el fòssil director d'aquest estrat és una Campaniana A (CO/H6-I-1) amb paral·lels sincrònics en altres jaciments occidentals (10). Per tant, creiem innegable una perduració de la vida d'aquest oppidum fins als primers anys del segle I, quan sembla que el jaciment comença a ser abandonat progressivament fins arribar als darrers anys de la centúria, en què la major part dels poblats ibèrics encimbellats inicien una emigració cap a les zones planes. Valguí com a prova d'aquesta decadència total del Cogulló l'absoluta mancança de ceràmica sigil·lata entre les restes exhumades fins ara.

BOADES, jaciment ibèric

Des de les primeries del nostre segle és coneguda l'àrea de Boades (Castellgalí) per l'existència en aquest punt de confluència del Llobregat i el Cardener, una important vil·la romana. Sense desmerèixer aquesta, cal revaloritzar Boades com un important jaciment ibèric si bé es caracteritza per una sèrie de trets que el fan especialment original.

En primer lloc, i com ja hem dit, la seva situació en l'aiguabarreig dels dos principals rius del Bages, és per ell mateix significatiu

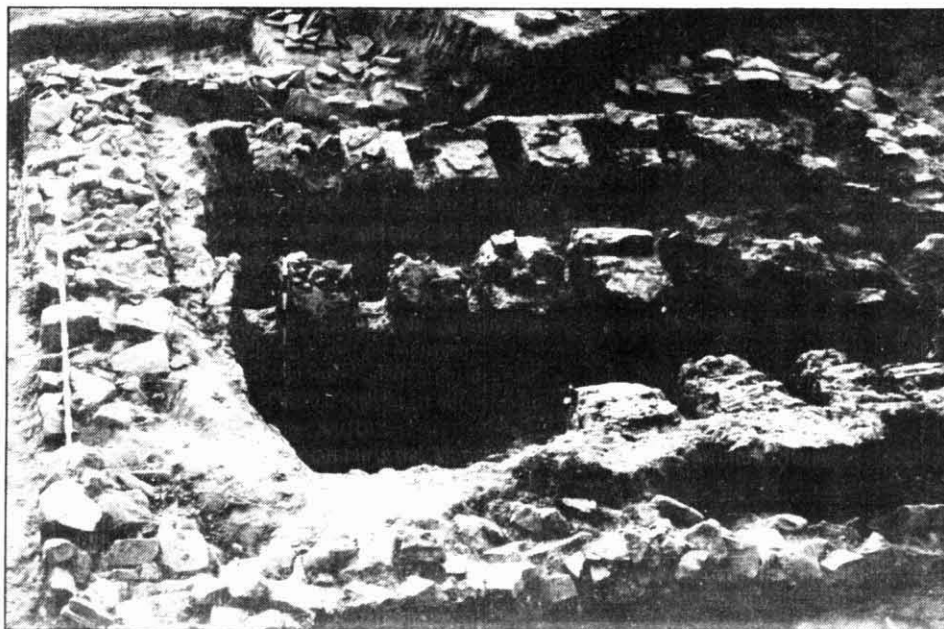
sobretot si tenim en compte la vall del Llobregat com a via natural de penetració de la costa vers l'interior i si a més observem que el jaciment es troba a mig camí entre els poblats costaners i els de l'interior (preneu com a referència la Penya del Moro i Sorba per exemple).

En segon lloc caracteritza Boades l'emplaçament al pla de les principals restes detectades i l'absència d'un nucli organitzat d'habitaclles. És a dir, estem davant un poblament concentrat en una àrea però que no arribà mai a constituir un poblat. ¿Era doncs potser Boades un Lloc de mercat habitual entorn del qual s'havia establert una població més o menys constant?

Seguint el fil del que fins aquí hem dit, cal considerar un tercer element que ens sobta trobar a l'interior del país. Ens referim a l'important lot de ceràmiques d'origen àtic i suditàlic entre les quals hi figura tot el repertori de formes més comunes entre les quals van ser importades vers el segle V i IV a. n. e.

El període més ben conegut és el corresponent als segles II-I a.n.e. Aquesta fase la tenim una mica més documentada gràcies a les excavacions realitzades durant l'any 1984 pel Servei d'Arqueologia de la Generalitat

Vista del forn de Terrissaire descobert en la campanya d'enguany a Boades.



(11). En aquella ocasió foren estudiades unes sitges que en nombre de tres forniren un interessant lot de terrisses corresponent a finals del segle II o primeries del I a.n.e., a més de gran quantitat d'ossos de fauna domèstica i salvatge. El seu estudi ha permès fer una primera valoració del lloc en aquest primer període de l'ocupació romana que en resum es pot dir que es caracteritza per una economia agrícola execentària -la presència de sitges- combinada amb la ramaderia i la cacera. La jutjar pel percentatge elevat de ceràmica importada de vernís negre (tenint en compte la trobada en excavacions anteriors), hem de pensar que la capacitat exportadora o d'intercanvi dels habitants de la contrada era considerable.

EL POBLAMENT PRE-ROMÀ AL BAGES. PERIODITZACIÓ I CARACTERÍSTIQUES

4.2. LA IBERITZACIÓ (525-350)

La iberització del Bages cal considerar que es produeix sobre una població autòctona que ens és pràcticament desconeguda. Aquest procés pensem que s'inicia a partir dels darrers anys del segle VI, de forma lenta i paral·lela -si bé amb menys intensitat- a la iberització de la costa. Prenem aquest segle com a punt de partença, perquè, encara que de manera solament indicativa, els pobles de la conca mitjana i alta del Llobregat comencen a rebre les primeres manifestacions materials d'una cultura més avançada: la grega.

Així, veiem com, a partir del segle VI, arriben atuellis ceràmics d'origen colonial fins a punts tan distants de la costa com el Castell-

vell -on fou trobat un oenochoe pseudojònic (12)-, a Anseresa -on, si bé no aparegué cap peça de factura grega pertanyent a la primera fase del jaciment, sí que hi foren localitzades peces que imitaven les formes hel·lèniques més arcaïques arribades al litoral català (kílix de peu alt i oenochoe de peu alt) (13), juntament amb materials de filiació púnica (14)-, i a Ivorra (Segarra) -on també trobem un kílix datable a la primera meitat del segle V (15)-. Al Pla de Bages, les primeres manifestacions de la nova cultura colonitzadora les tenim representades per 4 peces: una d'origen àtic (vegeu el Puig Cardener) i tres d'origen jònic (vegeu el Cogulló i Boades). Aquest petit rosari de troballes isolades no és més que indicatiu, però denota que des d'un moment antic, productes d'origen colonial començaren a redistribuir-se per l'interior, essent el Bages una de les primeres comarques interiors que va rebre l'influx culturitzador grec, en una mesura i d'una manera que, de moment, sols se'ns manifesta per alguns fragments ceràmics.

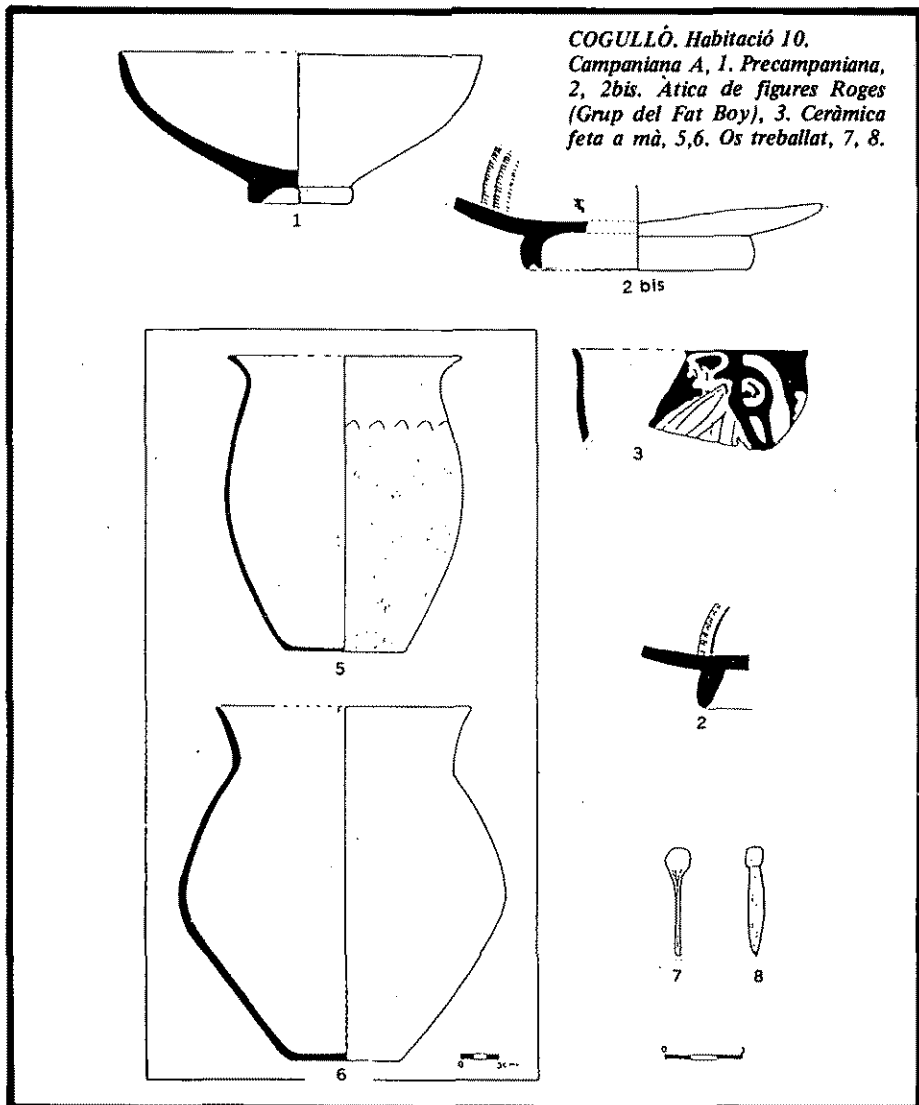
¿Quins altres productes acompanyaren la ceràmica? ¿Quines noves tècniques s'introdueixen amb aquesta? ¿Quins són els conceptes ideològics que els indígenes assimilaren primerament?

No sabríem què respondre a aquestes preguntes, però sí que des d'aleshores les comunitats indígenes entren en un procés de transformació en tots els camps, que provocarà un canvi radical de la seva manera de viure, si bé mantindran un fort arrelament a la seva tradició anterior.

¿Quines característiques podem extreure de l'estudi d'aquest període al Bages? En síntesi, són aquestes:

a) La cultura material grega arriba al Bages quasi simultàniament que al litoral (16).

b) La via de penetració d'aquella es fa, presumiblement i principalment, per la vall del Llobregat, passant indefectiblement per Boades, on tenim dues copes jòniques i un lot important de ceràmiques gregues datables a la sego-



na meitat del segle V (vegeu l'aparat Boades).

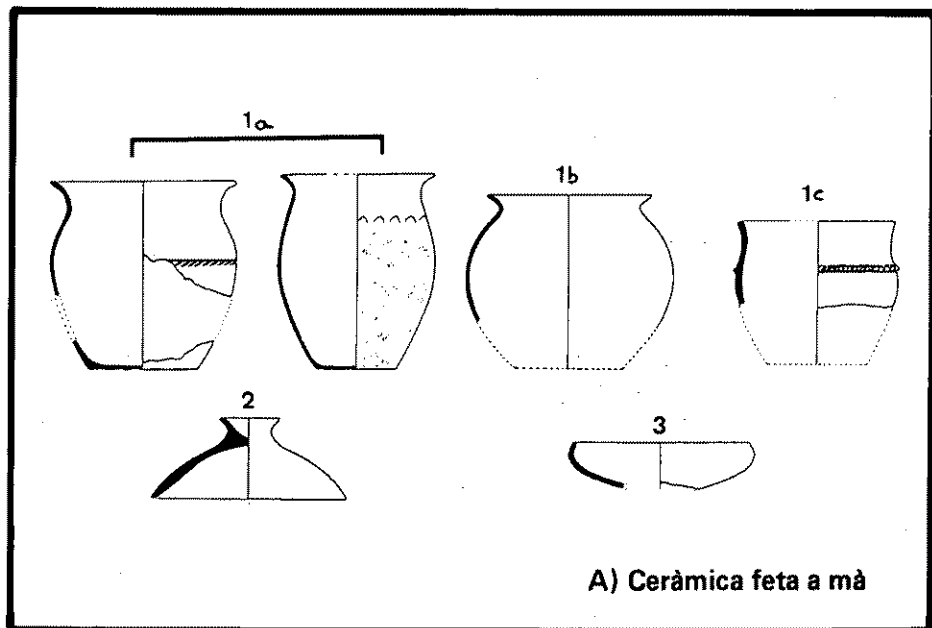
c) El Llobregat actua no solament com a eix vertebrador i de relació de les comunitats -tal com hem pogut veure en parlar de la distribució espacial-, sinó que, a més, podem començar a pensar que a partir de final del segle V i durant tot el segle IV serà la principal via de penetració vers l'interior català, com ho demostra el repartiment, primer de les ceràmiques de Sant Valentí des de la Penya del Moro fins a Anseresa i Sorba, passant per Cogulló, i després el de les ceràmiques àtiques de vernís negre.

d) La introducció de la tècnica del tornejat de la ceràmica, que comença a substituir la terrissa feta a mà, creiem que es produeix a finals del segle V. Això queda testimoni per la presència de formes arcaïques fetes a torn en l'estrat II del Cogulló que donaran lloc a la producció d'una terrissa de qualitat mitjana, cuita en forn reductor i que presenta una factura de pasta grisa i de superfície brillant i negra, que recorda les ceràmiques de la primera Edat del Ferro (vegeu el Cogulló). La imitació de formes àtiques del segle IV feta amb terrissa de pasta més o menys grisa, la tenim documentada a la Costa del la Vila. També cal considerar que comença a arribar en aquest període la ceràmica oxidada a torn.

e) La tradició terrissaire autòctona es manté, tal com ho hem indicat en parlar del Cogulló i se'ns manifesta per alguns tipus decoratius en ceràmiques a torn que són propis d'estadis culturals anteriors. També la gran proporció de terrissa feta a mà en aquest jaciment denota una certa arcaicitat.

f) La demografia potser es va veure incrementada gràcies a la millora de les tècniques agrícoles. Això no ho tenim documentat al Bages, si bé sabem pels textos (17) que els grecs van introduir noves produccions agrícoles com la vinya i l'olivera i potser alguns fruiters.

Com a conseqüència s'inicia una certa agrupació de la població -si bé, tal com hem vist, continua el



poblament en petits nuclis dispersos -en nuclis mitjans com el del Cogulló i el del Puig Cardener. En el primer ens adonem que encara resten estructures que, datades de finals del segle V, podien haver tingut una finalitat defensiva.

g) L'economia que es basà principalment en l'agricultura, sembla que depenia en bona part de la ramaderia d'ovi-càprids, si bé aquest punt caldrà confirmar-lo amb noves excavacions.

h) Finalment, en l'aspecte purament cultural, veiem com l'escriptura s'introdueix en aquesta etapa, com es pot constatar per l'existència de grafitis fets sobre ceràmiques d'importació després de la coccio dels vasos. (El grafit més antic correspon al realitzat en una base de skyphos de final del segle V, trobat al Puig Cardener).

Com podem veure, a final del segle V i durant la primera meitat del IV, la població autòctona ha canviat tant que les seves manifestacions materials són radicalment diferents de les de l'etapa anterior, i a partir d'aquest moment ens adonem que el Bages s'incorpora a la cultura predominant de l'època, manifestada de forma diferent en cada una de les contrades que configuren l'arc mediterrani llevantí, segons el substrat anterior i també segons la força i el signe de l'impacte colonial. La nostra àrea l'hem de posar en relació, sens dubte, amb els corrents culturitzadors de la Catalunya si-

tuada al nord del Llobregat i amb el litoral, on el procés d'iberització fou paral·lel a la colonització comercial grega.

4.3. EL PERÍODE IBÈRIC PLE (350-200)

L'expansió del comerç emporità en terres catalanes durant el segle IV solament fou possible gràcies a una política econòmica intel·ligent que fomentà el consum entre la població ibèrica de les manufactures importades del Mediterrani oriental. El cert és que durant el segle IV hi ha a Catalunya un mercat consolidat, tal com demostra l'arribada massiva de ceràmiques àtiques de vernís negre a la totalitat dels jaciments datables en aquell segle.

Durant la segona meitat del segle IV, Catalunya esdevingué un proveïdor important de cereals, cosa que permeté als seus habitants un cert enriquiment i el desenvolupament d'unes estructures econòmiques que fomentaren la divisió del treball, la concentració de riquesa i, en conseqüència el naixement d'una classe dirigent que, si bé no és coneguda en aquest moment, la tenim documentada pels textos que refereixen la segona guerra púnica (18).

Aquesta, doncs, devia ser la panoràmica que ofería el Bages durant tot el segle IV, com ho demostra l'arribada massiva de

terrisa de vernís negre i l'expansió territorial, amb la creació de nous nuclis d'habitatge. Concretament ens referim al de la Costa de la Vila.

Però a final d'aquest segle es produeixen una sèrie de canvis, els motius dels quals encara desconeixem. Les importacions es redueixen i se suplantent per altres d'origen occidental (19). Això també ho constatem en el Cogulló on, a més, trobem un substrat d'incendi (nivell II-a) que ens indica un traspàs de segle no exempt de violència.

Després d'aleshores, tot és molt diferent: les importacions de vernís negre són mínimes, apareix la grisa de la "costa catalana" que, juntament amb les seves pròpies imitacions, desplaça els anteriors tipus de grisa arcaica, i l'estructura urbana de l'oppidum comença a crear-se tal com la coneixem avui.

¿A què es deu aquest seguit de canvis? Ho ignorem, però hi ha diverses hipòtesis que ens semblen vàlides:

1) El canvi d'origen de les importacions obeeix a una crisi externa, que no ens correspon analitzar aquí, ja que el que ens interessa són els efectes que va tenir provocant la creació de nous centres productors (20) i distribuïdors que enriquiren els uns i empobriren els que no saberen adaptar-se a la nova situació de mercat.

2) Els anys de transformació i de canvi deuriem provocar la penúria de la població que basava la seva economia en la venda de la producció excedent de cereals.

3) El descens del nivell adquisitiu de la població -les importacions són mínimes en relació al segle anterior- podia haver provocat una gran inestabilitat social, d'un abast que ara no podem copsar, però que podria correspondre a l'estrat de destrucció del Cogulló.

Superada la crisi d'inicis del segle III, sembla que a mitjan d'aquest, les vendes dels tallers occidentals de terrissa s'imposen (21) i la difusió dels seus tipus de ceràmica és paral·lel a l'expansió de la "grisa emporitana" que obtingué un gran èxit, degut a la seva quali-

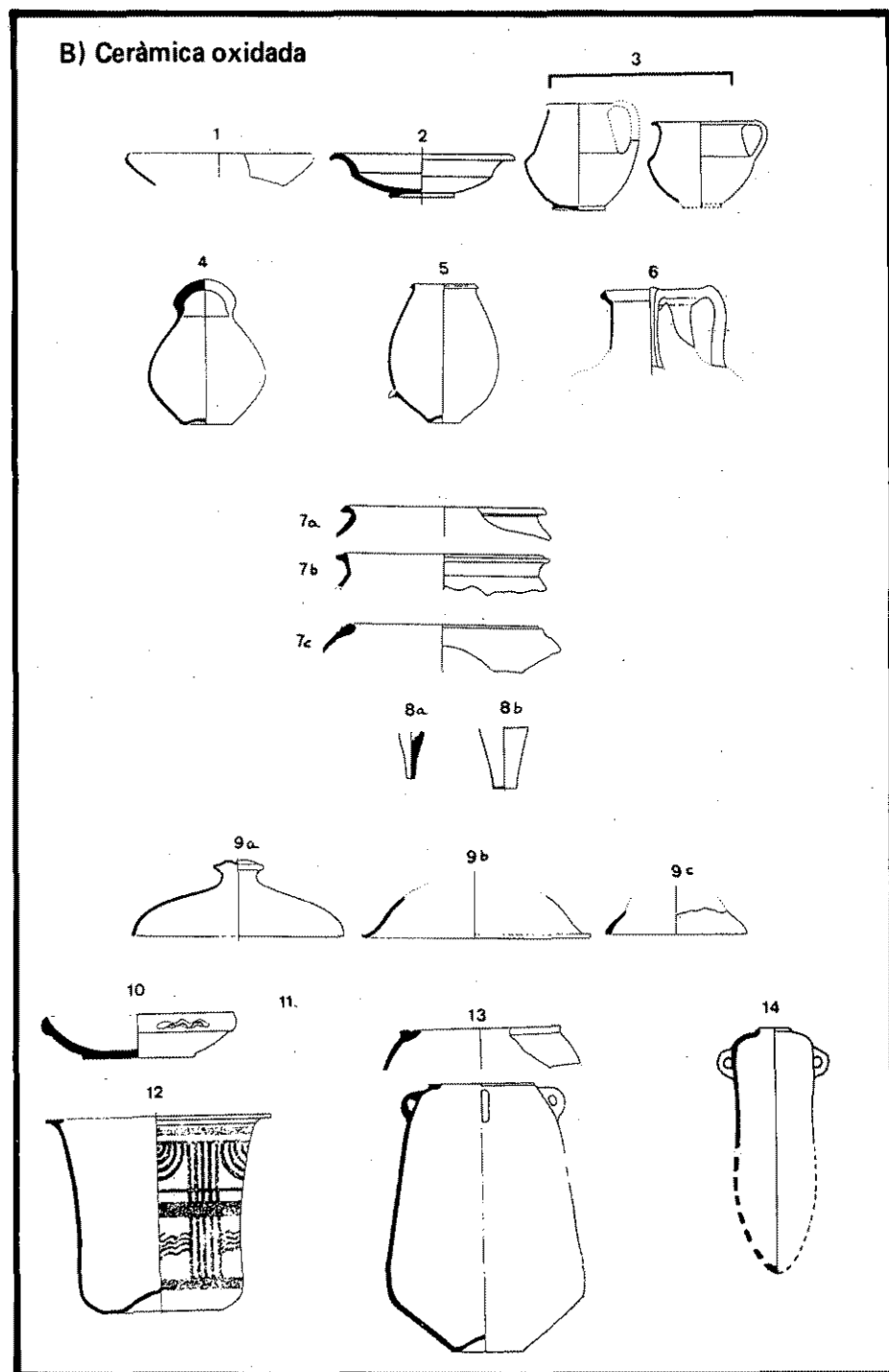
tat tècnica. Tots els jaciments bagenics van adquirir aquesta ceràmica en major o menor abundància, fins al punt d'esdevenir part de la vaixela de taula típica a partir del segle III.

El darrer quart de segle veurà les repercussions en el nostre país de la lluita dels dos principals poders expansionistes occidentals de l'època. És d'aquest moment important que tenim més informació escrita sobre els pobles pre-romans catalans. Sense aprofundir en aquest tema, solament apuntarem que els lacetans es van veure plenament implicats en la segona

guerra púnica, i sabem que foren sotmesos pels romans ja l'any 218 (22). S'iniciava així la decadència de les tribus íberes i un seguit de revoltes que culminarien amb la repressió del cònsol Cató, l'any 195. Havia començat la romanització.

Aquest darrer període d'independència deuria ser difícil per als oppida fortificats com el del Cogulló. Aquí ens adonem que, altre cop, un nivell d'incendi segella aquest període (20), si més no en algunes parts del poblat (23).

¿Fins a quin punt podem considerar que la reestructuració urba-



xement de l'extensió d'aquests i la limitada recerca que s'ha efectuat a la nostra comarca. Tanmateix, cal fer una primera avaluació del poc que coneixem d'aquesta àrea.

Podem distingir tres tipus bàsics d'assentaments:

- 1) Pobllats
- 2) Petits nuclis concentrats
- 3) Pobllaments rurals dispersos

Al primer corresponen els jaciments del Cogulló -que podem considerar com a principal oppidum de la comarca- i el Puig Cardener, que si bé no el coneixem gaire a fons, sí que podem -per les raons esmentades en parlar-ne- considerar-lo com a pobllat. Potser se n'hi podria afegir algun altre, però no tenim prou elements per considerar, per exemple, el Puigcastellar o algunes de les estacions dels municipis de Navàs i Gaià com a pobllats, ja que ara solament en tenim un coneixement extremament superficial.

En el segon grup s'hi inclouen els assentaments que, per les seves restes, denoten una petita agrupació de poca extensió i de curta durada. Són el que en podríem dir centres menors. L'exponent més clar d'aquests és la Costa de la Vila, jaciment de cronologia limitada al segle IV, que podríem considerar petit pobllat a causa del repartiment de les seves restes i per haver-se conservat fins fa pocs anys algun fragment de parament del possible mur que l'encerclava. Potser, i amb moltes reserves, es podrien considerar d'aquest tipus el Castell de Castellgalí, el Serrat del Carnisser, el Turó de Santa Àgata i el Serrat de l'Àguila, tots ells jaciments concentrats i reduïts.

En la tercera categoria, considerem el pobllament rural més o menys dispers. El jaciment tipus seria el de Boades, en el qual les restes es troben repartides en una àrea aproximada de 8 Ha. i potser més i tot. També en aquesta línia tenim el jaciment de la carretera de Callús, a Santpedor. Ambdós estan situats al pla, encara que la cronologia del primer és amplíssima, ben diferentment del de la carretera de Callús, de cronologia força limitada. Potser encara es

podrien considerar d'aquesta mena altres jaciments superficials com el de Can Vall de Navàs o el Pla de Sant Pere, del mateix municipi, dels quals no podem aportar cap nova informació per ara.

Com s'ha pogut observar, totes les estacions estudiades excepte una, la de Puig Cardener, es concentren a la vall del Llobregat, a part del Pla de la Fossa, de Navàs, i el Puigcastellar, de Talamanca, que es troben en àrees marginals. Cal considerar tot això conseqüència de la manca de recerca a la vall del Cardener, on algun dia probablement seran descoberts nous jaciments. Com també a la vall de Rajadell és probable que hi hagi hagut algun assentament, ja que és la via de comunicació més directa amb la Segarra (26) i amb els Prats del Rei, antic Municipium Sigarrensis, de substrat indígena.

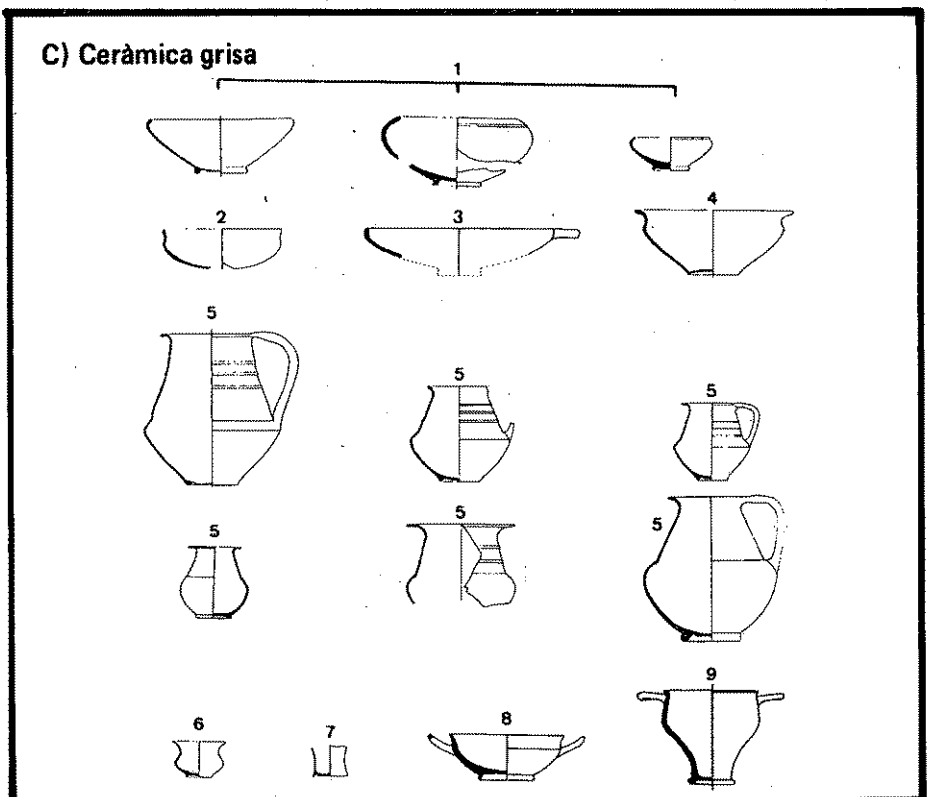
4.6. CRONOLOGIA DELS ASSENTAMENTS

Com ja s'ha dit en la introducció, solament 9 jaciments permeten ser datats amb certes garanties.

Els tres més destacats i millor coneguts tenen les seves arrels en la prehistòria i en el que en podríem dir període pre-ibèric. Entre aquests, el Cogulló pot ser datat en els seus inicis en un moment

post-hallstàtic que es pot portar cap a l'any 700 a.C. La vida del jaciment és ininterrompuda fins als primers anys del segle I a.C., moment en què sembla que el puig fou definitivament abandonat. Tots els altres jaciments bagencs són contemporanis d'aquest en un o altre moment de la seva història. Una futura excavació extensiva i amb una bona metodologia ens permetria de conèixer molt millor no solament el Cogulló, sinó també l'ample període emmarcat entre els 700 i el 100 a.C. a tota la comarca.

Boades i el Puig Cardener tenen una cronologia antiga, però ens ve donada solament per les referències dels materials d'importació grecs. El segle VI és el punt de partença que cal considerar per a aquests jaciments, si bé solament els tenim ben documentats a partir de la segona meitat del segle V. El primer, tal com ja s'ha dit, no correspon a un nucli urbà i donarà origen a una important vil·la romana. El segon també té continuïtat en l'època imperial, però esdevindrà un nucli urbà ara com ara mal conegut. Ambdós jaciments trenquen els esquemes tradicionals que s'han proposat per als assentaments ibèrics. Així, Boades no és



un poblat aturonat sinó un hàbitat més o menys dispers sense un nucli urbà, i a més situat al pla ja des d'època antiga. El Puig Cardener és un poblat aturonat que no es desocupà ni abandonà durant l'època romana, contràriament al que passà al Cogulló i a d'altres poblats catalans encimbellats.

De tot plegat, pel que fa a la distribució espacial i cronològica dels jaciments estudiats, es pot arribar a aquestes conclusions:

a) La distribució geogràfica és homogènia en les diferents etapes històriques. Entre els segles VI i I trobem assentaments tant a dalt dels turons com al pla, tant agrupats en nuclis urbans com en poblaments rurals.

b) Els nuclis urbans importants neixen, pel cap baix, a final del segle V, si bé tenen les arrels en moments anteriors.

c) Aquests nuclis perduren durant tota l'etapa ibèrica.

d) Paral·lelament als dos principals oppida, es desenvolupen petites comunitats agrupades o disperses, ja des d'època antiga (cas de Boades i la Costa de la Vila).

e) En el període íbero-romà, les petites comunitats rurals augmenten en nombre, a causa dels conreus de cereals, potenciats pels colonitzadors.

f) Alguns establiments continuen en època imperial romana, per motius diversos. És el cas del Puig Cardener i Boades.

TAULA BÀSICA DE FORMES DE LA CERÀMICA IBÈRICA AL BAGES

La taula de formes de ceràmica que presentem està basada en el recull de les més comunes en els jaciments que hem estudiat, amb l'intent, a més, d'oferir-ne una visió àmplia i de conjunt.

Partim de tres categories bàsiques: ceràmica feta a mà, ceràmica feta en forn oxidant -sempre feta a torn- i ceràmica grisa. Aquestes categories estan subdividides en diversos tipus als quals hem donat un número. Els tipus presenten, en ocasions, variants que hem diferenciat per lletres. En algun cas reproduïm diversos

exemplars d'un mateix tipus que hi és molt ben representat, com és el cas del bol de vora reentrant gris o bé el de la gerra bitroncocònica.

Pràcticament, tots els tipus que reproduïm són paral·lels als de jaciments de fora del Bages, principalment de l'àrea laietana (27), si bé no n'hi ha dels exemplars que es consideren més genuïns d'aquesta darrera zona (28). Solament, entre l'oxidada, apareix una peça característica de la Catalunya nova, concretament de l'àrea ilergeta. Ens referim a la tenalla designada amb el núm. 9 (29). La decoració pintada tan sols l'hem trobada en el kàlathos i en alguna nansa de gerra "de cistella" (oxidada tipus 4).

En la representació gràfica no totes les peces guarden proporció entre elles, però sí que es respecta la proporció entre els diversos exemplars d'un mateix tipus.

Com a últim aclariment, cal dir que en algun cas s'ha fet una reconstrucció ideal de la peça ja que les restes que en tenim són molt fragmentàries, com, per exemple, la gerra amb nansa de cistella i l'olla de broc inferior.

NOTES

- (1) Veieu per exemple: CURA, M., FERRAN, A.M.: (1969) "El poblado prerromano de 'El Cogulló' (Sallent)". Pyrenae núm. 5. Barcelona 1969.
- CURA, M., FERRAN, A.M.: (1977) "El poblado pre-romà de la Costa de la Vila (Santpedor, comarca del Bages)". Pyrenae núm. 13. Barcelona, 1977.
- FERRAN, A.M.: (1974) "Excavaciones en el poblado prerromano de 'El Cogulló' (Sallent, Barcelona)". Miscel·lània Arqueològica, tom I. Barcelona, 1974.
- (2) Ibidem.
- (3) CURA, M. (1977) "Aportaciones al conocimiento del proceso de iberización en el interior de Cataluña". Simposi Internacional sobre els orígens del món ibèric. Ampurias, 38-40.
- (4) CURA, M. (1976) "Contribució a l'estudi de les poblacions pre-romanes de l'interior de Catalunya". 2n. Col·loqui Internacional de Puigcerdà. 1976.
- (5) RIBAS, M., LLADÓ, J.: (1978): "Excavacions d'unes habitacions prerromanes a Burriac (Cabrera de Mataró)". Pyrenae, núms. 13-14. Barcelona, 1977-78.
- (6) PASCUAL, R., BARBERA, J. (1965) "El yacimiento prerromano de Puig Castell (Vallgorquina, Barcelona)". Ampurias XXVI-XXVII p. 234-245. Barcelona, 1964-65.

- (7) Vegeu nota 1, FERRAN, A.M. 1974.
- (8) SERRA VILARÓ, J.: (1921) "El poblado ibérico de Anseresa (Olius)". Memorias de la J.S.E.A., núm. 35. Madrid, 1921.
- (9) BARBERA, J., SANMARTÍ, E.: (1982) "Excavacions al poblat ibèric de la Penya del Moro. Sant Just Desvern 1974, 1975, 1977, 1981". Monografies Arqueològiques núm. 1. D.P.B., I.P.A., Barcelona, 1982.
- (10) Es tracta d'una pàtera forma Moril 2282 a1 amb paral·lels a la nau d'Albenga i al Forum Palatí de Roma, datada vers l'any 65 a. C.
- (11) DAURA, A., SANCHEZ, E., PARDO, D., GALOBART, J. (1986). *El jaciment íbero-romà de Boades*. Manresa 1986 (en preparació).
- (12) Vegeu nota 3.
- (13) Vegeu nota 4.
- (14) Ibidem.
- (15) JUNYENT, E. (1985). *La ceràmica Grisa d'Ivorra (Segarra)*. (Inèdit).
- (16) L'exponent més clar d'això són les copes jòniques de Boades.
- (17) SHULTEN, A., PERICOT, L. (1952). "Geografía de Iberia. Estrabón". Fontes Hispaniae Antiquae VI. Barcelona 1952. (1955) "Avieno. Ora Marítima". Fontes Hispaniae Antiquae, I. 2a. Edició. Traducció de J. Rius i Serra. Barcelona 1955.
- (18) SHULTEN, A., BOSCH GIMPERA, P. (1935) "Las guerras de 237-154 a. de J.C.". Fontes Hispaniae antiquae, III. (Traducció M. Adela Trepal i E. Valentí)
- (19) Ens referim al que coneixem per "protocampanians".
- (20) Recordem, per exemple, el taller de les "3 palmetes radials", identificat amb Roses.
- (21) Es constata la total desaparició d'importacions àtiques.
- (22) Vegeu nota 18.
- (23) Certament aquest incendi solament s'ha constatat fins ara a la part sud-oest del poblat.
- (24) Livi, 30, 26, 5.
- (25) Livi, 21, 47, 5.
- (26) De fet, la vall de Rajadell mena vers l'actual comarca de l'Anoia, que estén els seus límits per terres que pertanyen a la Segarra.
- (27) Trobem les mateixes formes en bona part dels jaciments de l'entorn més immediat, excepte l'olla de vora exvasada plana.
- (28) No trobem els exemplars que es consideren propis de la Laietània. Vegeu: BARBERA, J., DUPRÉ, X.: (1984) "Els laietans, assaig de síntesi" Fonaments núm. 4. 1984.
- (29) JUNYENT, E.: (1972) "Los materiales del poblado ibérico de Margalef en Torregrossa (Lérida)". Pyrenae núm. 8. Barcelona 1972.

Eduard Sánchez i Campoy
Arqueòleg