

OBSERVACIONS I APUNTS

FETS SOBRE LA GUINEU

La guineu (*vulpes vulpes*) és un dels depredadors que ha experimentat un notable augment, encara que s'hagi utilitzat verí per a extingir-les durant els mesos de cria (maig), amb els permisos corresponents d'ICONA. L'ordre del 26 d'abril de 1971, diu en l'article 23-3 de la vigent llei de caça, i el 25-5 del reglament de la seva aplicació, que han previst la possibilitat que en determinades zones i èpoques de l'any es dictin mesures per la reducció dels animals que facin mal a l'agricultura, a la ramaderia i a la caça; i la guineu es troba en aquest darrer grup d'animals que atempten contra la caça.

Per a combatre-la, s'havia utilitzat fins fa tres anys «estricnina», i el penúltim any s'utilitzà «ovo-urraquil», ja que no produeix emmetzinament en cadena com l'anterior, però nosaltres creiem que no és justa aquesta mesura, ja que constitueix un notable perill per als gossos i altres animals domèstics com poden ser els ramats ovins.

Després d'aquesta visió sobre com es combat la guineu a les nostres terres, hem de dir que malgrat tot, hi ha moltes guineus, i així hem pogut constatar una àmplia gamma dels costums d'aquest animal, cosa no gens fàcil, ja que les guineus solament es poden veure a la matinada quan travessen a gran velocitat les vinyes, i retornen als caus on restaran tot el dia.

Per conèixer la guineu és indispensable conèixer el seu territori de caça, per la qual cosa convé descobrir els rastres. El cau sol estar a un o més quilòmetres del territori de caça.

RASTRES

La guineu és un dels animals que deixa més rastres de la seva presència o pas pels llocs on viu o caça. Els rastres més freqüents als llocs d'habitatge són:

- Forats fets per desenterrar alguna lludriguera de conills o algun cau de petits rosegadors per a menjar-los. (Lludriguera de conills desenterrada al Xop —12-X-77—).
- Forats fets en desenterrar els caus dels taups. («Les Talaveres» —juliol del 76—).

El rebost de la guineu. El trobem amb l'ajuda de gossos de caça, els quals, seguint el rastre el descobriran i desenterraran el menjar que guarda la guineu per quan la fam l'apreti. Generalment hi sol haver restes de conill o d'alguna gallina agafada d'alguna granja.

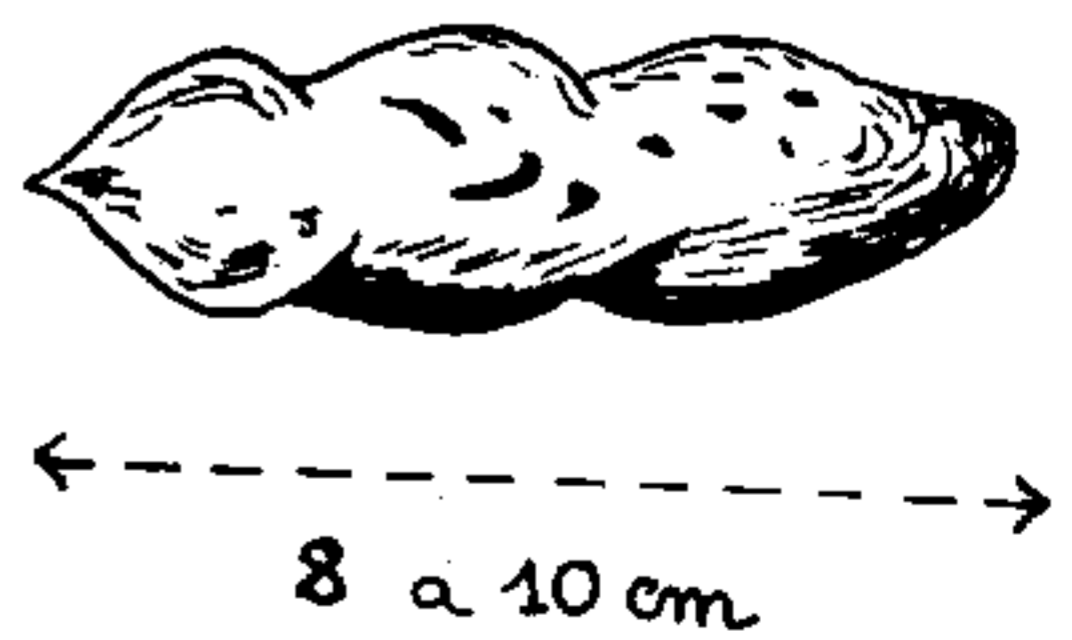
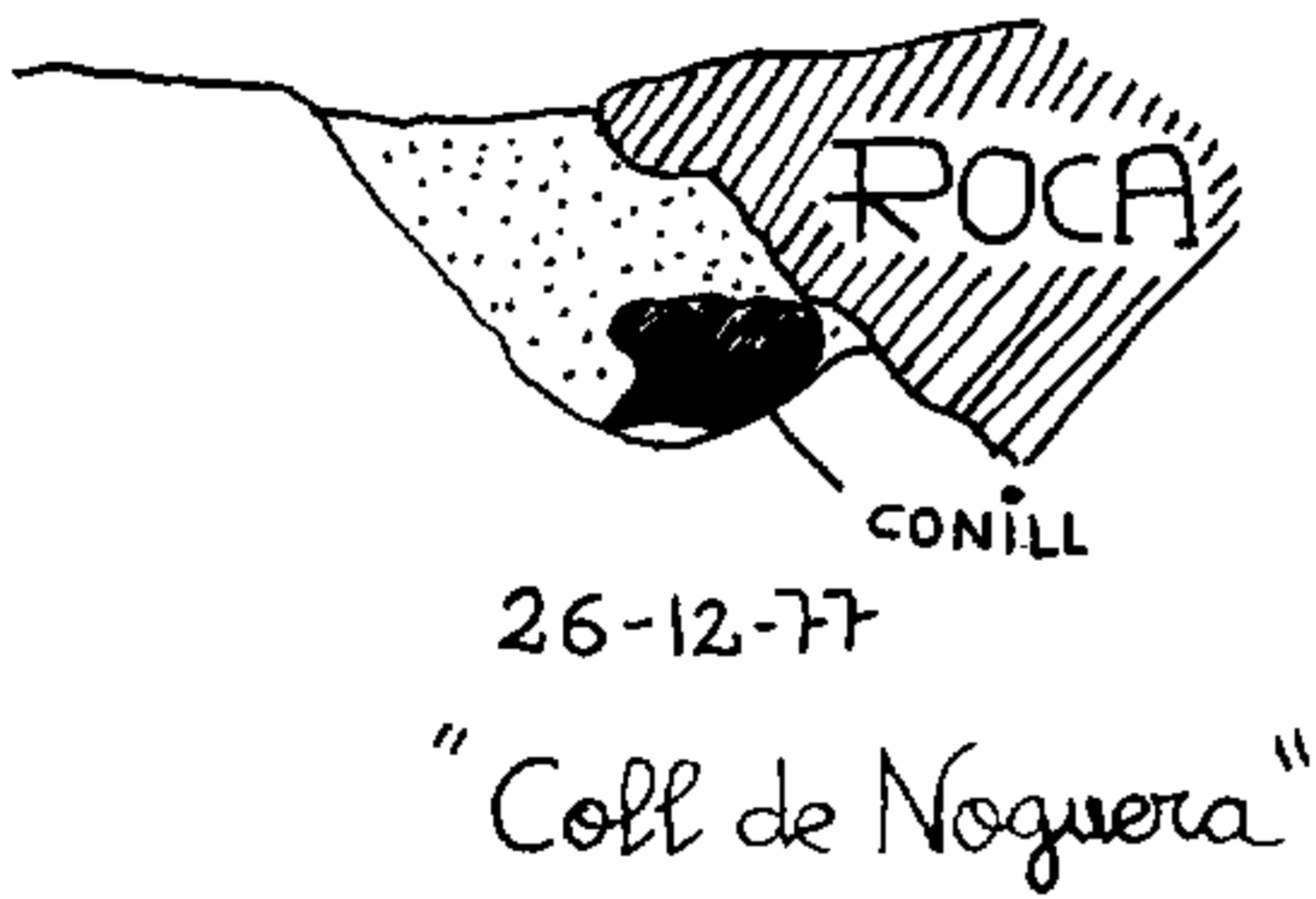
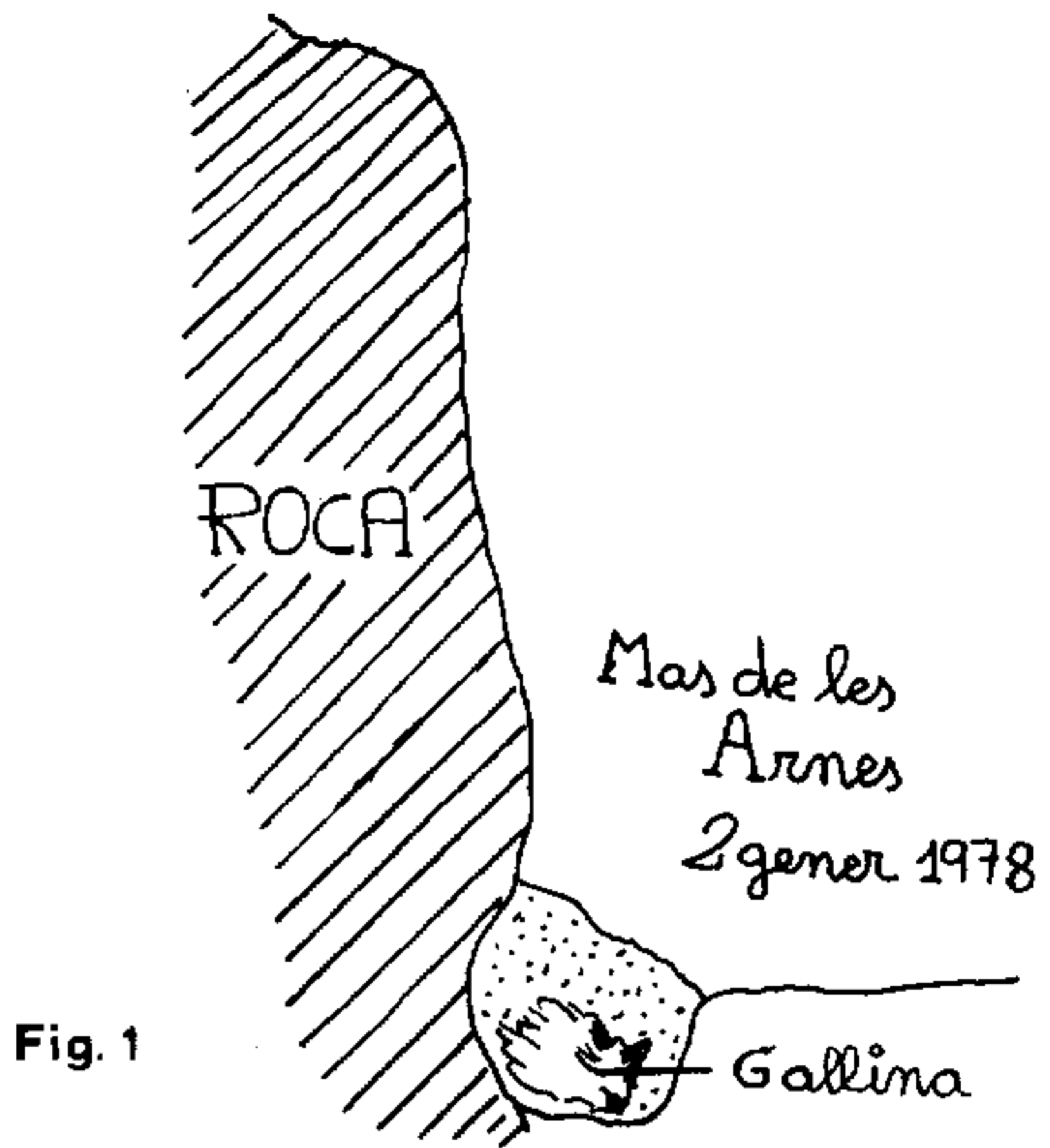
Els femerons. La guineu té el costum de dipositar sempre en el mateix lloc els seus excrements. Aquests solen ser d'un color clar tirant a blanc.

Territori de caça. És fonamental saber que la guineu té unes glàndules odoríferes a cada planta del peu i també que té unes glàndules anals que desprenen una forta olor. La guineu mitjançant les glàndules dels peus i fregant les anals pels arbres, marca el seu territori de caça a fi que cap altra guineu entri al seu territori.

Si portem un Foxterrier, Griffó o un Nivernés, per citar alguns gossos de caça, aquests ens detectarien tot seguit on comença i on acaba el territori de la guineu. Una vegada descobert aquest espai, és convenient col·locar-se a un lloc estratègic amb uns bons prismàtics si es vol observar la parella de guineus i el seu comportament.

Quan els primers raigs de sol comencen a il·luminar els tossals i les vinyes, podem veure en el seu territori, la impressionant carrera de la guineu cap al seu cau. En pocs minuts és capaç de recórrer grans distàncies.

Podem citar algunes d'aquestes carreres espectaculars, les tres primeres procedents del Coll de Noguera.



- 8 d'octubre del 77, carrera en direcció al cau del Molí d'en Pere.
- 26 de desembre del 77, carrera en direcció als Molins de la Vila.
- 31 de desembre del 77, carrera en direcció a la Conca de Lilla.
- 11 de març del 78, espectacular carrera d'una guineu en zel, empaitada per un gos de caça, des de prop del camp de tir, fins el cau del Molí de la Farga.

Mapes. Podem observar que tots aquests caus estan situats prop del riu o d'algun lloc on hi hagi aigua, ja que la guineu, com els gossos, necessita beure tot sovint.

Durant els mesos de març i setembre, podem trobar manyocs o flocs de pèl de guineu pels senderons per on passa, ja que llavors canvien el pèl d'hivern o d'estiu respectivament.

Petjades. Les seves petjades les podem trobar en llocs d'aigua on tenen els seus abeuradors. La característica principal de la seva petjada és aquesta silueta allargada i no tan grossa com la del gos. La petjada d'un adult, amida 5'7×3'8 cm.

Senderons. Les guineus es mouen dins els seus territoris pels mateixos recorreguts marcats per les glàndules odorífiques.

CLAU DE L'EXIT ECOLÒGIC

La guineu com la polla d'aigua, té una posició privilegiada dins la fauna de la Conca, ja que no té cap enemic natural i és omnívora.

Actualment les guineus treuen bona part del seu aliment de les brosses de les granges. Aquesta és la causa, que malgrat la disminució d'animals de caça, per l'augment de granges, provoca també l'augment d'aquesta sàvia espècie.

Aliments de la guineu:

- logomorfes (conills i llebres)
- carronya de les granges (gallines...)
- ous

Fig. 4

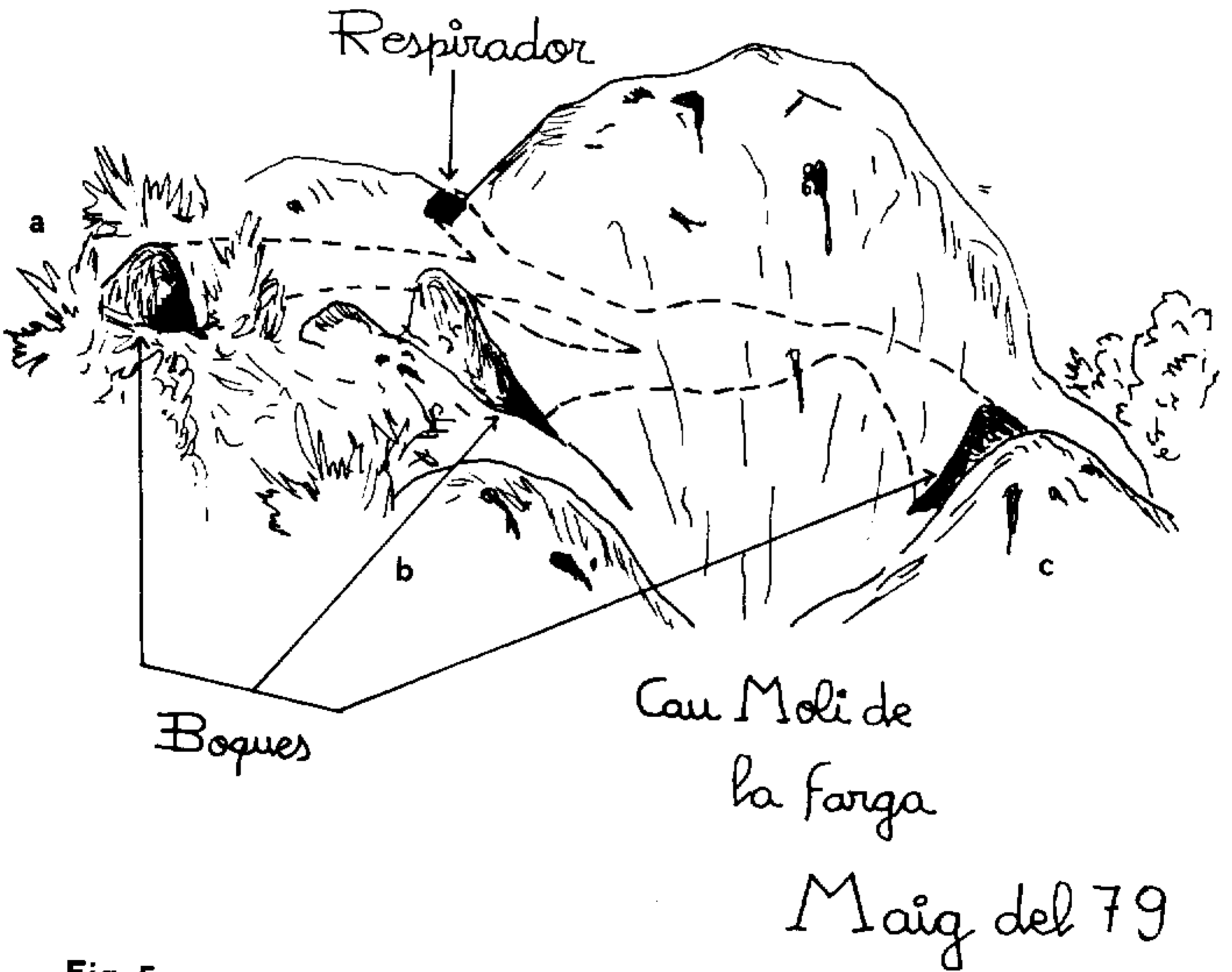
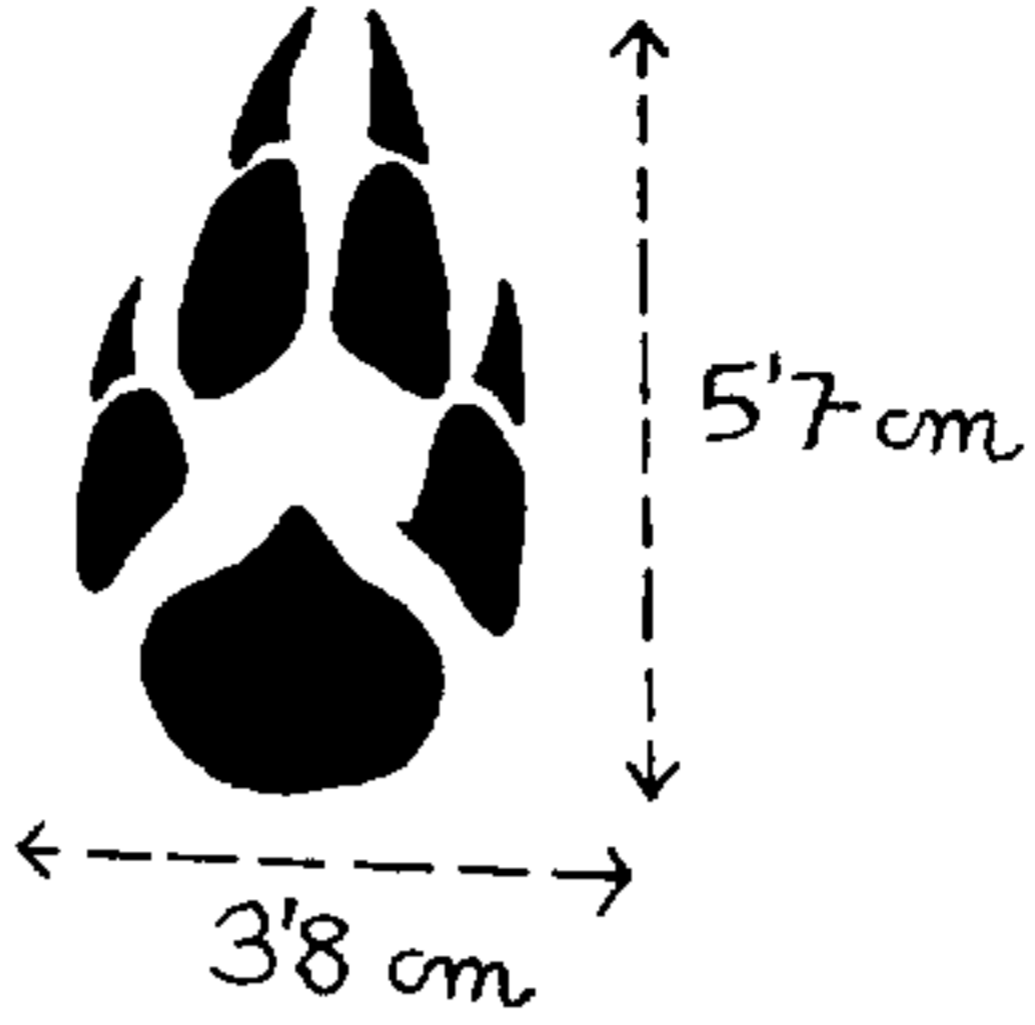
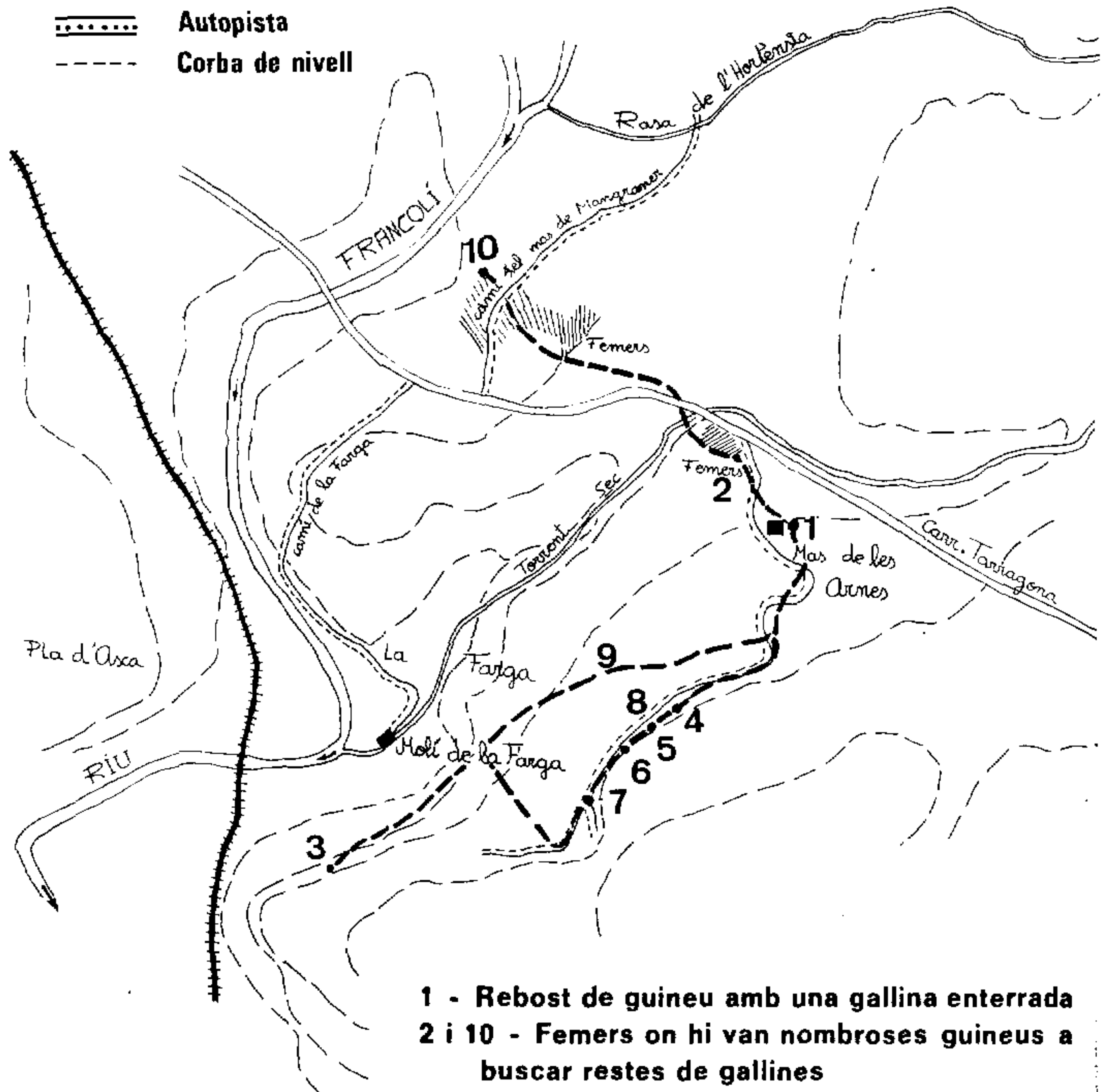


Fig. 5

La Farga

Signes Convencionals

+++++	Ferrocarril
--- --	Camí de carro
====	Carretera
.....	Autopista
- - - -	Corba de nivell



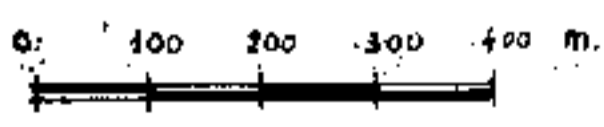
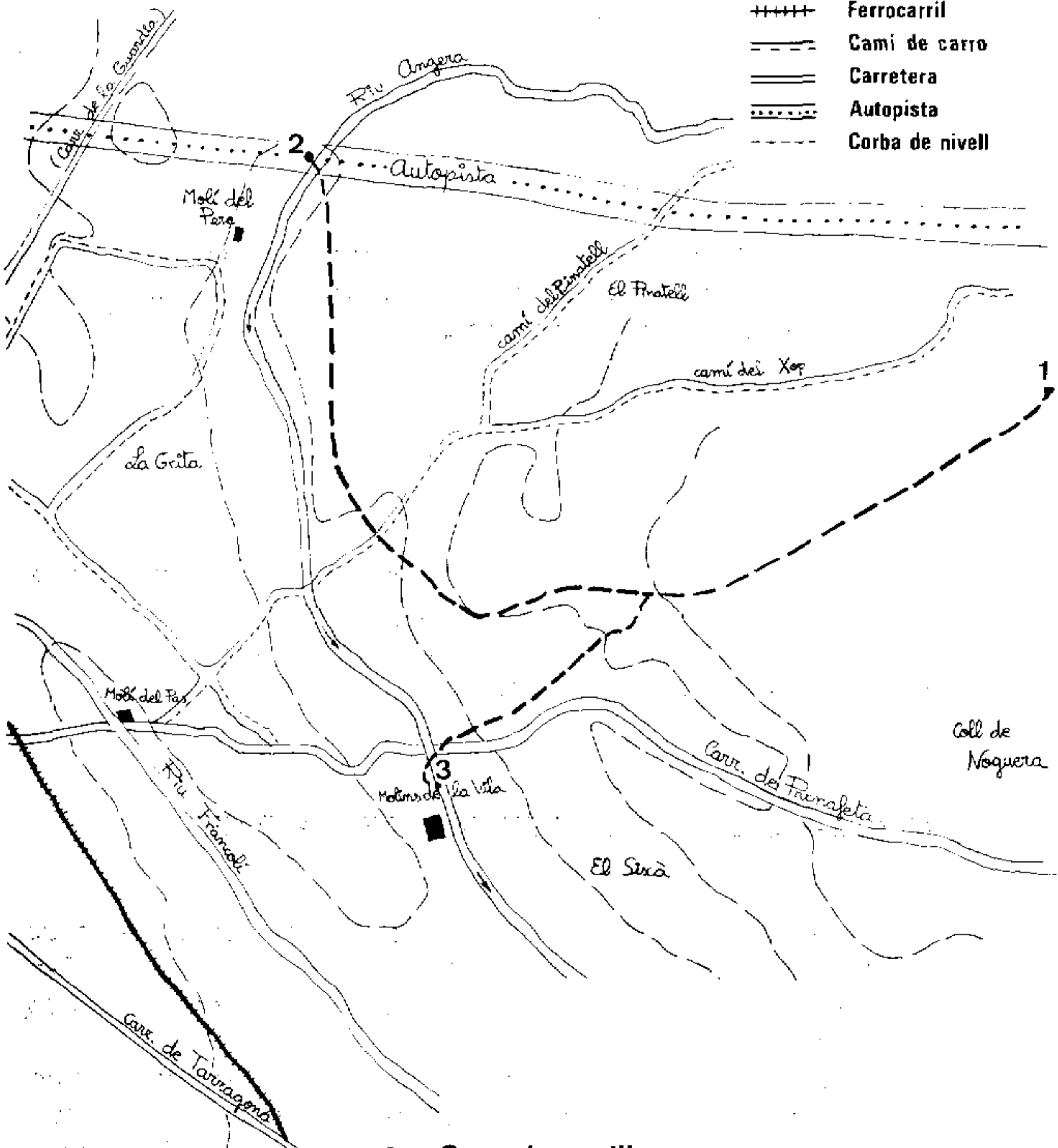
- 1 - Rebot de guineu amb una gallina enterrada
- 2 i 10 - Femers on hi van nombroses guineus a buscar restes de gallines
- 3 - Cau de guineus
- 4, 5, 6 i 7 - Llocs on hem trobat restes de gallina menjades per les guineus
- 8 i 9 - Possibles rutes que fan les guineus per anar al cau

0. 100 200 300 400 m.

Mapa parcial del riu Anguera

Signes Convencionals

+++++	Ferrocarril
==	Cami de carro
===	Carretera
.....	Autopista
- - - -	Corba de nivell



1 - Caus de conills

2 i 3 - Caus de guineus

NOTA: El cau n.º 2 no existeix actualment, ja que hi passa l'autopista

- rosegadors i amfibis
- insectes
- fruits silvestres

Davant d'aquesta gran varietat d'aliments, podem dir que en les nostres contrades, per l'absència del llop, del linx i de l'àguila reial, resti com únic enemic l'home, i per això l'augment d'aquesta espècie és creixent.

NUPCIALITAT

Els òrgans genitals de la femella desprenen una olor forta, com la dels caus, capaç d'atreure el mascle. L'època nupcial té lloc als mesos de gener i de febrer.

ELS CAUS

Durant el mes d'abril la femella visita i arregla uns quants caus simultàniament. No falta gaire pel part. Però no ens hem de fiar d'aquest fet ja que moltes vegades esdevé el part en caus no condicionats prèviament.

ALERTA! LA GUINEU VEHICLE DE LA RÀBIA

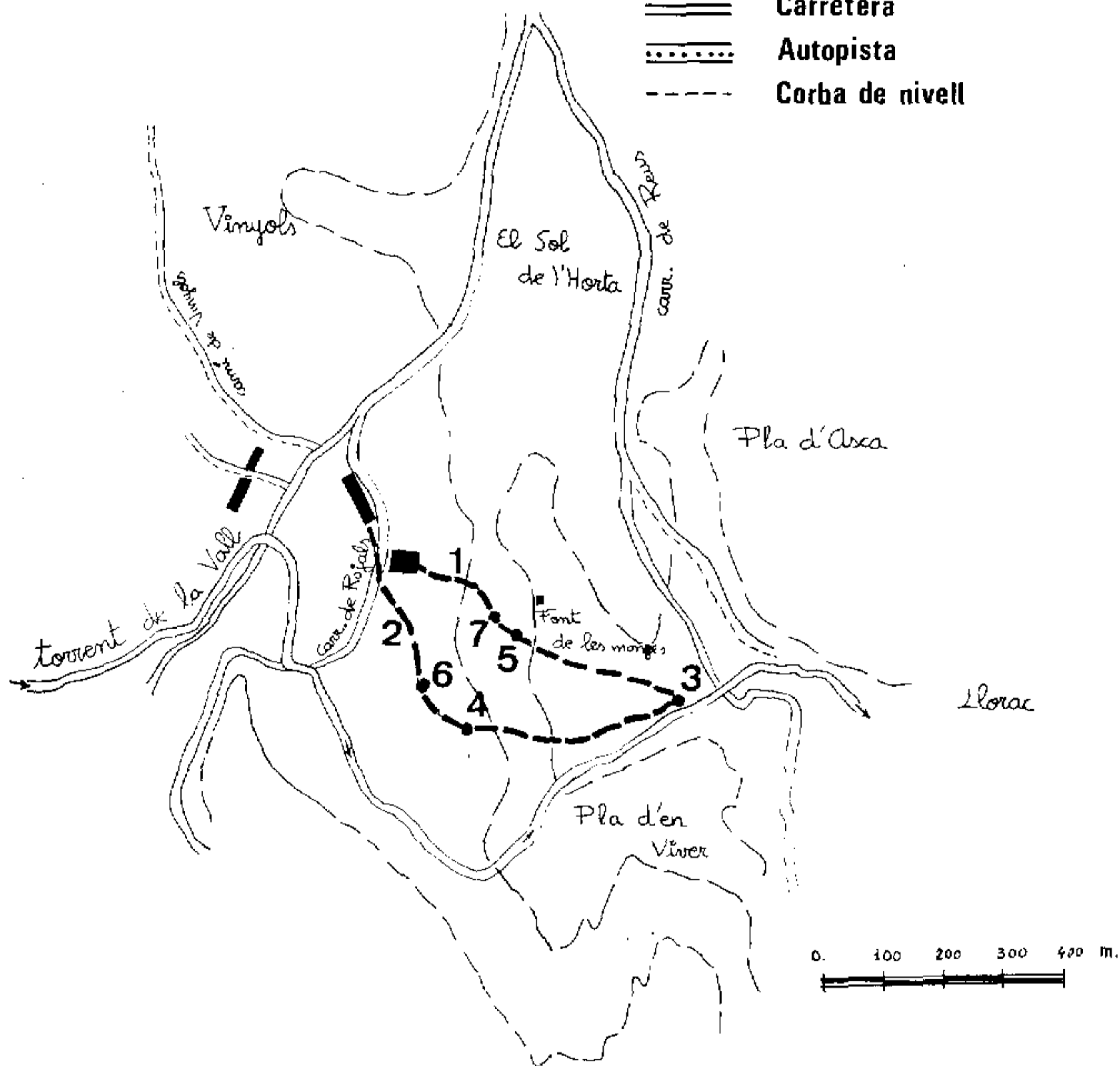
La temuda i coneguda malaltia de la ràbia ha atacat a les guineus de quasi tot Europa. Segons un article de «Caza y Pesca», el mal avança cada any 40 quilòmetres, i actualment ha arribat ja a França.

Pot ser aqueixa la causa per la qual ICONA permeti les campanyes d'extinció contra aquests rapaços. Per sort, les guineus de la nostra Conca, no acusen aquesta epidèmia, però cal prendre les mesures necessàries per evitar-la. L'excés de densitat de guineus és el factor més important de propagació de la ràbia.

Font de les Monges

Signes Convencionals

+++++	Ferrocarril
==	Cami de carro
===	Carretera
.....	Autopista
- - - -	Corba de nivell



1 i 2 - Rutes per anar al cau

3 - Cau

4 i 5 - Restes de gallines menjades per la guineu

6 i 7 - Restes d'esquelets de guineu

■ Granges

ALGUNES DADES

- Juny del 75: una guineu en putrefacció a «Les Talaveres».
- Setembre 75: guineu a «Vinyols» en ple dia 1 h.
- Maig del 76: una guineu morta a prop del «Mas d'en Carlons».
- Juliol del 76: crani de guineu prop de la Font de les Monges.
- Agost del 76: costelles, columna vertebral i part del crani prop de la Font de les Monges.
- Agost del 78: una guineu entre el camp de tir i la Farga.
- Desembre del 78: una guineu morta al riu Anguera, prop de La Guàrdia.

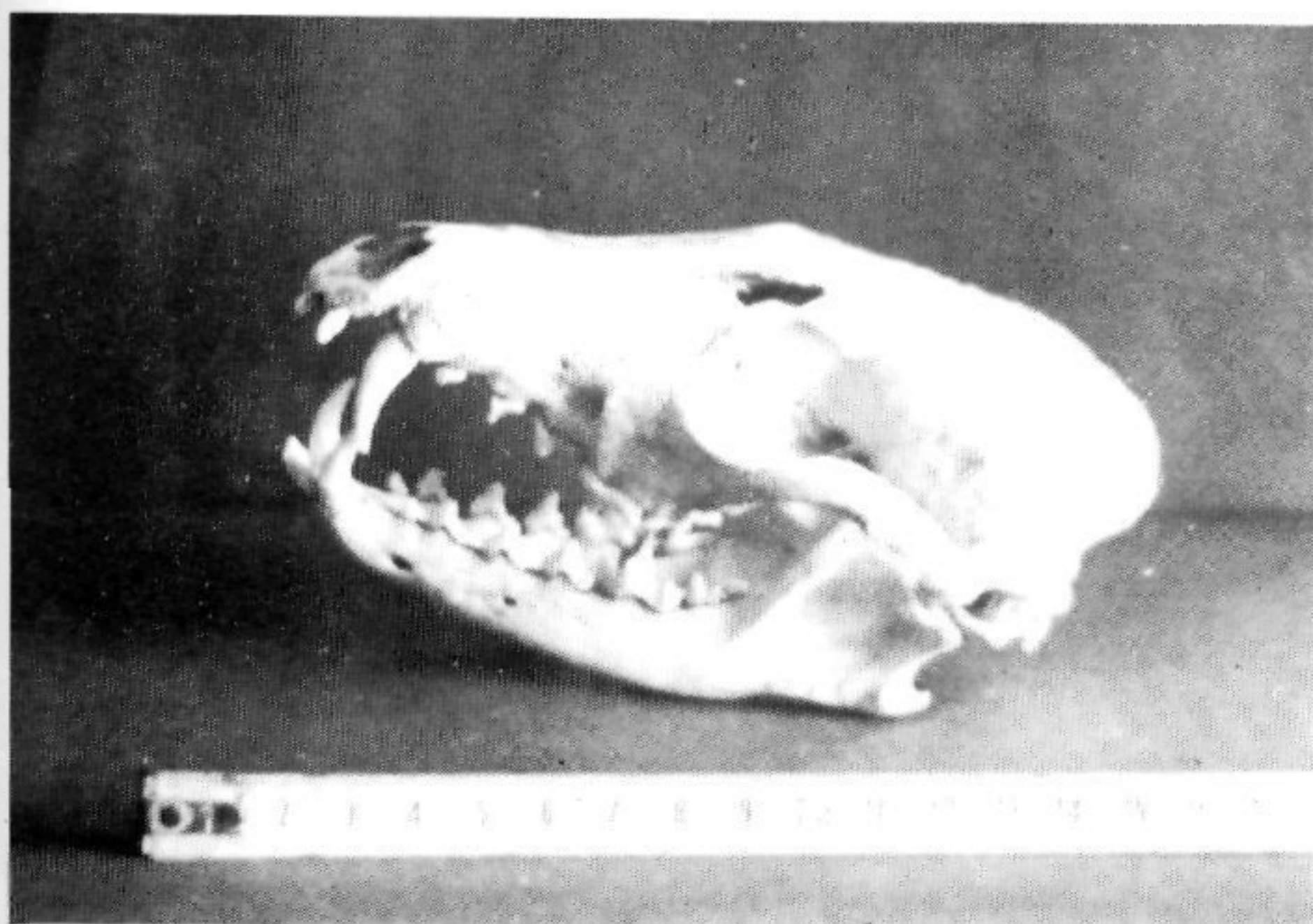
Equip: JOSEP QUERALTÓ
JOSEP M. DOMINGO
ALBERT PALACÍN

BIBLIOGRAFIA

- Costums de la nostra fauna.* Treball inèdit premiat al VIII Concurs escolar de St. Matias, maig 78, de J. Queraltó, R-J. Romeu, J. M. Domingo.
- Enciclopedia SALVAT de la FAUNA.* Vol. 5. Félix Rodríguez de la Fuente.
- Edit. Salvat, S. A. 1974-77. Pamplona.
- Cuaderno de campo.* «El Zorro» nº 11. Dr. Félix Rodríguez de la Fuente.
- Editorial Marín, S. A. - 1978.



Cau Molí de la Farga, boca B



Font de les Monjes, crani de guineu