

# Estudio de caso. Taller de arteterapia con grupo de mujeres en el CEPI Hispano-Marroquí

Ana Rosa SÁNCHEZ VELASCO<sup>1</sup>  
anarecrear@gmail.com

Recibido: 30/06/12  
Aceptado: 22/11/12

## RESUMEN

Se presenta un estudio de caso de una mujer que formó parte en el Taller El Encuentro de Crear en el Centro Hispano Marroquí, reflexionamos sobre su recorrido en el taller y las posibles aportaciones que pudo suponer en su vida.

**Palabras clave:** Procesos de creación, migración, espacio propio.

## Referencia normalizada

Sánchez Velasco, A. R. (2012). "Estudio de caso. Taller de arteterapia con grupo de mujeres. CEPI Hispano-Marroquí de la Comunidad de Madrid, gestionado por La Rueda." En *Arteterapia: Papeles de arteterapia y educación artística para la inclusión social* Vol.7: páginas 161-172. Madrid. Servicios de publicaciones UCM.

## SUMARIO

El espacio propio. Relato de su proceso en el taller. Recorrido visual de la obra. Análisis. Reflexiones.

## Case Study. Workshop group art therapy with women in the Spanish-Moroccan CEPI

## ABSTRACT

We present a case study of a woman who took part in the workshop The Create Meeting in Moroccan Hispanic Center, is a journey and reflection on the process in the workshop.

**Keywords:** Process creation, migration, space itself.

## CONTENTS

The space herself. Account of his process in the workshop. Visual tour of the work. Analysis. Reflections.

## FÁTIMA. El espacio propio

Fátima es una mujer de 34 años que nació en Marruecos. Actualmente vive en España desde hace 4 años, tiene 2 hijos.

---

<sup>1</sup> Artista de acción. Licenciada en Bellas Artes (U.Salamanca). DEA y Master en Arteterapia y Educación Artística para la inclusión social (UCM,UAM, UVA). Forma parte del Colectivo Palo (Investigación y acción sobre Performance y Arteterapia).

Trabaja en casa y vive junto a su marido en el centro de Madrid, donde vinieron hace 4 años al haberse casado, él llevaba viviendo en Madrid 17 años y ella vino con permiso de acompañante, el cual le deniega el derecho a trabajar.

En una de la sesiones cuenta querer volver a Marruecos a finalizar su vida, cuando sea anciana, le gustaría que sus hijos entonces decidan si se quieren quedar en España o ir a Marruecos, comenta.

Ella en Marruecos trabajaba en una empresa de construcción de carreteras, donde se encargaba de las relaciones internacionales.

Dice querer trabajar en España, pero su marido le dice que no hace falta.

Cuando Fátima llega al taller viene con una amiga del barrio, madre también de dos hijos de parecida edad a los suyos, ambas se han apuntado al taller en busca de una actividad fuera de casa, haciendo tiempo que no participan en las actividades del barrio.

Relato de su proceso en el taller

En el primer taller ella dibujó un mar con un barco pescador, cuenta en la puesta en común que lo que ha creado es una imagen de su pueblo en Marruecos, a través de él habla de sus recuerdos del pasado, de los pescadores y el mar. Es el lugar donde vivió desde su niñez hasta que viaja a España.

En la sesión posterior crea junto a 4 mujeres un “cadáver exquisito” donde dibuja unas mariposas (imagen A), lo mismo que su amiga Habiba, ambas se asombran de haber dibujado lo mismo y parece alegrarlas.

A la propuesta de imaginarse un lugar de bienestar, en el taller siguiente, ella dice haber visto sobre todo el color negro, y formas abstractas que dice recrear en su dibujo. Afirma no haber usado el negro porque quería animarse y poner alegría. (Imagen B)

Cuando crea su espacio, en la sesión siguiente (Imagen C), hace una especie de cueva en cartón sobre la que corta los bordes en pico y luego va pintando el interior y construyendo un espacio donde sentarse, como comenta, un lugar de descanso y soledad, en total silencio.

Es en el mandala grupal cuando dice que le gusta mucho el taller (imagen D), en esta sesión habla poco de su pasado, en el presente el verde son plantas, dice, que son sus hijos, que han de crecer como la naturaleza.

Y en el futuro habla de los puntos rojos que son el amor y el deseo de que todo vaya bien.

Fátima se va relacionando con otras mujeres a medida que el taller va siguiendo su curso, pero siempre mantendrá su espacio de creación y creará individualmente.

En el camino 2011 (imagen E) no se refiere exclusivamente a momentos anteriores a su llegada a España, sino que a un pasado más general, habla de un crecimiento que va del negro a los colores variados. Donde finalmente florece un árbol.

No rechaza nada de la obra, sino que integra el negro con el resto de colores, colocando este en la base y dando paso al color, donde ella elabora que es un paso hacia la vida, hacia la alegría.

En la ciudad imaginaria ella comienza a crear una mezquita en barro ( imagen F), le da primero una forma que destruye, después va creando un tejado con un rollito largo que amasado a modo “churro”. Cuando la ha creado finalmente decide tirarla, justo antes de ponerla en la ciudad imaginaria de todas.

Parecía algo irritada porque no le salía lo que ella quería.

Es un día en el que ha estado muy ensimismada en lo que estaba creando, en la puesta en común dice haberle gustado el material pero que no ha querido ponerla en la ciudad porque no le gustaba.

Se lleva una pieza de barro con la que le es propuesto crear su pieza en casa.

La ciudad que se construyo con todas las mujeres era un encuentro de religiones, de lenguas, como si de algún modo esa ciudad inventada fuera lo que se vivía en el taller.

En la sesión donde construye su maleta (imagen G) toma por estructura una huevera que forra de papel de color azul. Al cual luego le pegará una flor de tela.

En el interior pone un cintillo, un vestido, unas botitas, champú, peine... detalle a detalle crea una maleta que dice llevarle a un viaje a ella sola, sin su marido ni preocupaciones.

De nuevo habla de una demanda de autonomía, de un lugar para ella misma, como había nombrado en la sesión del espacio.

Esta vez su hija quiere quedarse en la mesa sentada enfrente de su madre, le va permitiendo crear lo que quiera y le va poniendo límites. Pero ella ha decidido hacer lo suyo y no hacerlo junto a su hija.

Esto viene dado por una situación de cambio en el taller, pues al comienzo los niños/as estaban en una ludoteca en un espacio contiguo al del taller. Pero en la sesión 3 o 4 del taller los/as hijos/as comenzaron a formar parte del taller.

En el caso de Fátima fue integrando a sus hijos en su proceso, siempre demandándoles su espacio, nunca creó junto a su hija en todo el recorrido del taller.

El año 2012 se finalizaba, se propuso crear un regalo para una misma o para quien quisieran (Imagen H). Ella crea un cucurucho donde va incorporando flores con distintos materiales y va formando el ramo.

Ha escogido un material por flor, entre ellos ha usado los hilos de la tela deshilachada de otra compañera.

La obra es un regalo a su familia, es alegría y felicidad para su marido y sus hijos. Se la da a su hija al irse.

En el mural que crearon juntas todo el grupo de mujeres ella va eligiendo imágenes de restaurantes y parques en las revistas (imagen I) , deja pegados los restaurantes en el mapa. El parque lo guarda para la siguiente sesión, porque que nunca llegó a pegar.

Afirma que ese tipo de restaurantes de diseño le gustan y que es un lugar donde le gustaría ir.

En la sesión anterior dice tener una imagen en la mente de una esquina del botánico que decide dibujar (imagen J), con rotuladores y con pinturas de palo.

Va dibujando las plantas cuidadosamente. Al final dice haber hecho lo que quería, que ha salido lo que tenía en la mente.

Esas plantas las habíamos visto el viernes anterior en una salida del centro al jardín botánico, son plantas similares a las que hay en Marruecos, explica.

Es en Febrero cuando el grupo de mujeres acuerda al llegar crear sobre el amor, aparece el amor generalizado a lo que les gusta hacer, el amor a la pareja, a la familia...

Fátima pinta dos corazones en medio de un campo, que luego cose con puntadas dice que son su marido y ella. Luego pinta dos corazoncitos dentro: su hija y su hijo, resultado del amor.

Al finalizar comparte que el coser tiene que ver con el tiempo que lleva hacer una relación sólida, con el proceso de hacer unos buenos cimientos.

Al comienzo de la sesión siguiente lleva las de su boda, las muestra a las compañeras y les va presentando a sus familiares y su cultura.

Al rato crea una flor con hilo de aluminio que nombra como flor o ventilador.

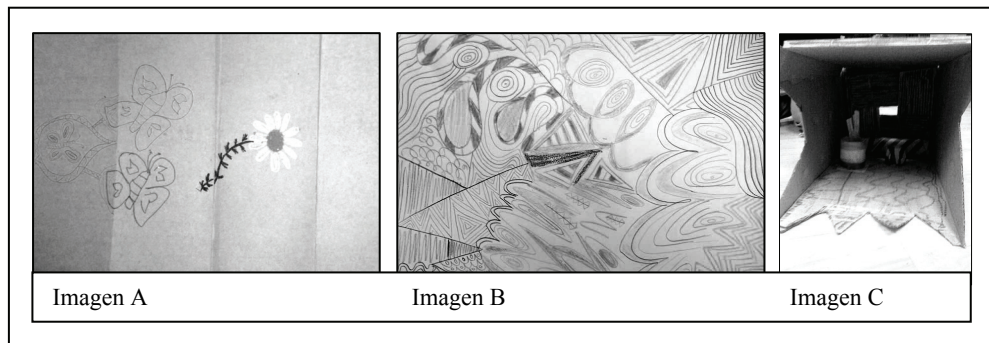
En la sesión siguiente se propone hacer un trabajo colectivo, acuerdan esperar a sus compañeras. Fátima crea una obra sobre su casa de Madrid, al final cuenta que a ella de mayor le gustaría volver a su país, que es su raíz.

Muestra su casa, trabaja con telas pegadas, cuenta que es su salón. Parece tener relación con el trabajo que hizo sobre el espacio, aquel lugar de tranquilidad.

Finalizando el taller crean un mural a modo de cierre donde cada una va creando lo que siente en el final, lo que ha vivido. Ella hace unas flores que significan vida, un regalo para todas. (Imagen K)

A continuación vemos un recorrido visual por su obra.

**RECORRIDO VISUAL DE LA OBRA.** En orden temporal de creación.



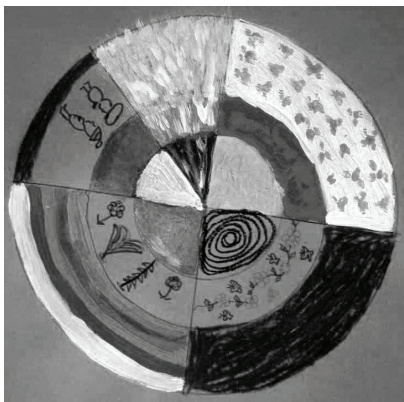


Imagen D



Imagen F



Imagen E



Imagen G



Imagen H  
Imagen I

Imagen J  
Imagen K



## ANÁLISIS

En el proceso hemos recogido las observaciones de manera sistemática en los registros de arteterapia que fueron acordados por el equipo Ariadne de Madrid.

Las observaciones y objetivos que nos marcamos fueron los siguientes:

Categorías de análisis:

- Incertidumbre
- Tolerancia a la frustración
- Ansiedad
- Pérdida de orígenes/identidad/geografías
- Apropiación/integración/interacción de nuevas identidades/contextos
- Reconstrucción de redes vinculares
- Aumento de seguridad en sí misma/o, sentimiento de control sobre su propia vida.

A partir de ellos fuimos creando una hoja de registro a través de la que guardar la observación dentro de taller recogiendo de manera sistemática los mismos parámetros, pudiendo así comprobar el proceso de personal de cada usuaria.

Las anotaciones en los gráficos han sido tomados por la arteterapeuta al finalizar cada sesión del taller, por ello queremos nombrar la fuerte observación participante y subjetiva de los datos que a continuación recogemos.

A continuación mostramos un ejemplo de registro de Fátima:

FICHA DE REGISTRO

NOMBRE: FECHA

Nº SESIÓN.

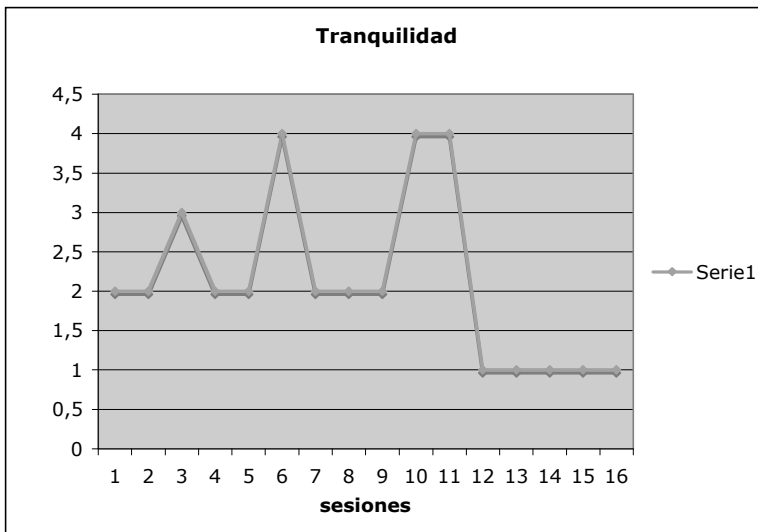
PROCESO	1	2	3	4	5	
Se adapta al nuevo material/técnica						Le cuesta adaptarse, se irrita
Se toma su tiempo						Lo hace deprisa
Confía en sus capacidades						Preocupada/o por sus errores
Concentración,						Parece distraído/a
Valoriza su ejecución						Desvaloriza su ejecución
Mantiene interés						Abandona con facilidad
Independiente en el trabajo						Dependiente en el trabajo
Tranquilidad						Inquietud
Elige con confianza						No se puede decidir
Cuando no tiene éxito sigue intentándolo						Cuando no tiene éxito se detiene
Es capaz de asumir los riesgos que implica una tarea nueva						No asume los riesgos o le cuesta mucho.
Actitud corporal abierta.						Actitud corporal cerrada.
OBSERVACIÓN						

RELACION HACIA LA OBRA PRO-PIA	1	2	3	4	5	
Positiva						Negativa
Refiere la obra a su vida anterior a la llegada a España						No trata la relación con el tiempo anterior
Es capaz de discutir metafóricamente o referido a él/ella misma						No es capaz de discutir o describir de modo complejo
Expresa tolerancia a sus resultados						Expresa agresividad hacia los resultados de la obra
Si desagrado, no culpa específica						Culpa a la técnica/la consigna/los materiales/arteterapeuta
Si desagrado, no culpa específica						Culpa a sí mismo/a
Asocia la imagen consigo mismo/a o su situación						No se autoasocia con el producto
OBSERVACIÓN						
ANALISIS OBRA	1	2	3	4	5	
Simetría						Asimetría
Estática						Dinámica
Esquemática. Descriptiva.						Metafórica. Simbólica.
Fría						Cálida
Contraste						No contraste
Geométrica						Orgánica
Pobre (simple)						Compleja
Uso de la repetición de elementos						No repetición
Presencia de elipsis						No elipsis
Existe relación con la anterior obra						No hay relación con la anterior
Tiene su propio lenguaje expresivo						Confía en imágenes estereotipadas
Presencia de metáfora o tema						El tema es simple y concreto
Imágenes coherentes/integradas.						Inconexas, fragmentadas
Refleja aspectos positivos						Refleja aspectos negativos
Ante la obra: actitud corporal abierta.						Actitud corporal cerrada.
OBSERVACION:						
INTERACCIÓN	1	2	3	4	5	
Se relaciona con confianza con los demás						Muestra inhibición/desconfianza
Es participativo/a						Se aísla
Comparte adecuadamente						Incapaz de compartir
Mantiene su propios espacio físico						Entra inapropiadamente en el espacio personal de los demás
Responde/acepta los límites						Dificultad de responder a los límites
Autónoma/o.						Busca la aprobación/refuerzo.
Se revela contra la autoridad.						Es sumiso.
Pide opinión sobre sí.						No acepta comentarios.
Sostiene la mirada.						Mirada huidiza.
Cuando se equivoca asume su responsabilidad.						Cuando se equivoca niega su responsabilidad o culpa a los demás.
Actitud corporal abierta.						Actitud corporal cerrada.
OBSERVACIÓN						

Una vez recogidos los registros y finalizados los talleres, hemos pasado los valores a una tabla de datos desde la que hemos observado que algunos de los ítems han variado a lo largo de las sesiones.

Entendiendo que el 1 es lo más próximo a la actitud que nombramos en la gráfica, digamos el valor máximo, y el 5 es el más alejado de ésta. Es decir que por ejemplo 1 en relación a la participación significa que ha participado mucho, y 5 que no ha participado.

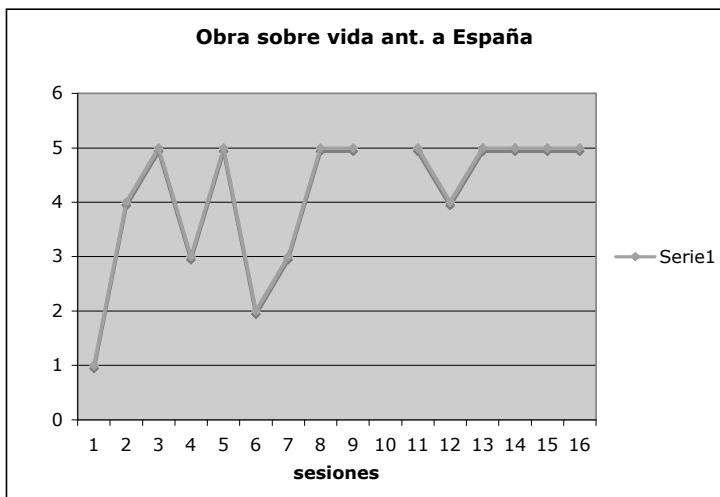
Con este criterio pasamos a mostrar los gráficos de los datos que han variado más significativamente en el proceso del taller de Fátima.



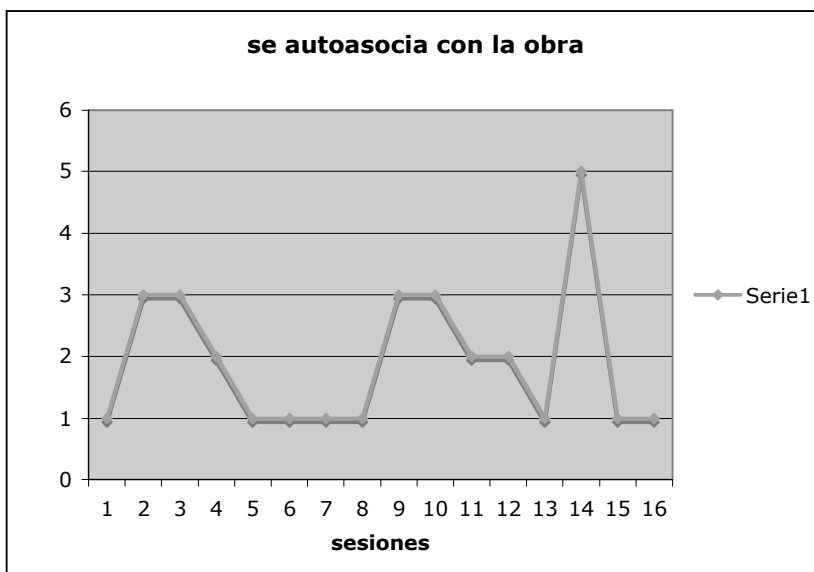
En ésta gráfica observamos que la tranquilidad en el proceso de creación, frente a la inquietud, ha ido disminuyendo, siendo la tranquilidad constante a partir de la sesión 12.

Al comienzo ha ido subiendo y bajando, ha ido variando, en algunas de las sesiones la inquietud respondía a la presencia de sus hijos.

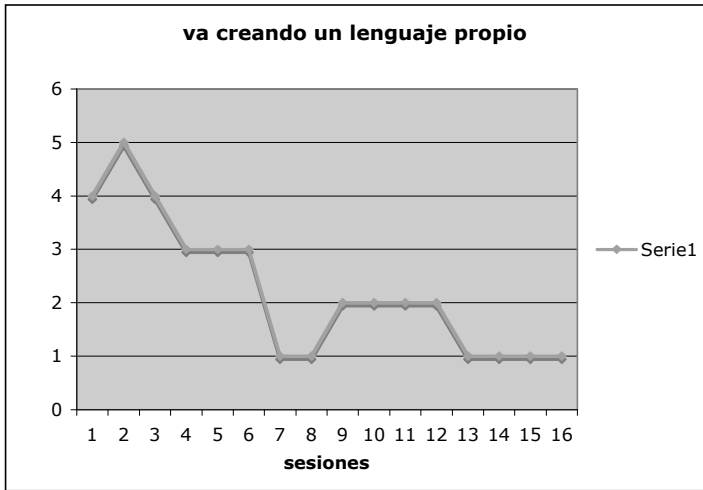




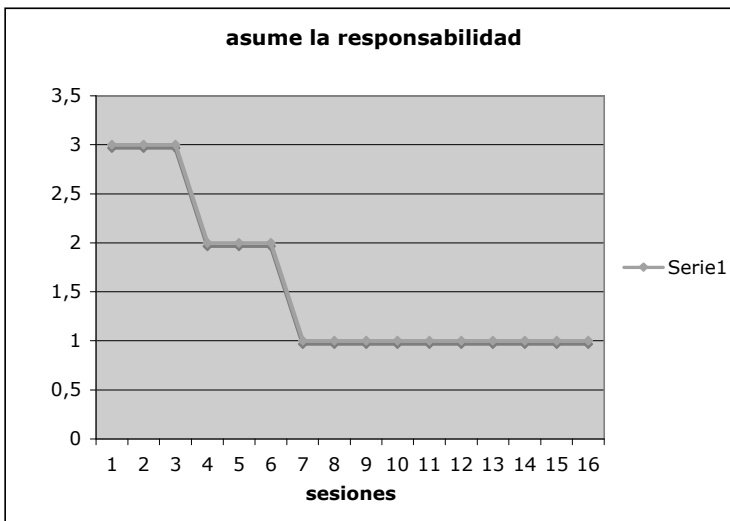
En la relación con su obra observamos que comienza hablando de su pasado, de su vida en Túnez, que habla a veces del pasado, y vuelva a hablar de pasado y que en las sesiones posteriores a la 7-8 comienza a hablar de su vida en España.



Observamos que la autoasociación es cambiante, que la mayor parte de las sesiones del taller sí se autoasocia, pero que no guardan relación directa la evolución temporal del taller con su autoasociación con la obra.



Esta gráfica nos muestra que va adquiriendo un lenguaje propio de manera proporcional al paso del tiempo.



En este gráfico observamos que la responsabilidad y el compromiso con el grupo y el taller ha sido siempre alto, pues comienza en 3. Sin embargo en la sesión 4 va aumentando hasta llegar la sesión 7 en la que se observa el máximo de grado de responsabilidad. Y así se mantienen hasta la finalización del taller.

## REFLEXIONES

En el proceso de Fátima observamos que a medida que ha ido pasando el tiempo ha ido creando una obra más propia, adquiriendo un carácter y una manera de hacer personal.

Ella dice haberse sentido cada vez más tranquila en el taller, actitud que le choca con el nerviosismo que siente en el día a día.

Parece notable en su proceso la relación que ha ido teniendo con su pasado, su niñez y sus raíces, sobre las que comenzó creando en las primeras sesiones y cómo a medida que ha ido pasando el tiempo las obras comienzan a hablar más del presente, de sus sueños hacia el futuro, de sus deseos.

Comenzaron a aparecer temas como la familia, el amor, la añoranza, la vida, temas que le pusieron en relación con otras mujeres, al tener que ver más con experiencias vitales que culturales.

En las obras como el espacio, la maleta o el salón de su casa, incluso el invernadero ella habla de un lugar propio, parece haber una demanda de un lugar en calma, de un espacio para ella.

Esto hace que tal vez el taller haya sido un lugar para ella y a la vez un espacio para imaginar y hacer real un tiempo para ella.

En su recorrido biográfico parece haber una marca cuando se casa y tiene que venir a España, tiene que dejar el trabajo, tiene sus hijos y la actividad vital se queda más reducida.

Es cuando viene al taller de arteterapia en demanda de alguna actividad fuera de su hogar, cuando ella sale a permitirse ese espacio para ella, para su cuidado.

El encuentro con otras mujeres de distintas culturas a brindado un terreno de escucha, aquella que nombra algo que a una le resuena, o a veces que aunque ajeno produce enriquecimiento en el encuentro con lo desconocido.

En sus palabras ha sido una experiencia muy positiva porque se ha encontrado con otras mujeres, y porque el taller era un lugar de disfrute y tranquilidad.

*“He intercambiado muchas ideas con el grupo y también ha habido muchas culturas, he aprendido muchas. Durante la semana estoy esperando el jueves con mucha paciencia para venir y compartir”* Fátima.

Gracias a todas las participantes por su entrega y amor, y a todos/as los/as agentes participantes de este proyecto que han hecho posible su creación.

## REFERENCIAS BIBLIOGRÁFICAS

ÁLAMO DOMÍNGUEZ, L. “Arte terapia en la intervención psicosocial con personas inmigrantes” Recuperado el 20/07/2012 en:  
<http://www.laredatenea.com/arte.pdf>

CALERO TORRENS, L. (2001) *Medidas de confianza para la convivencia en el Mediterraneo Occidental*. Madrid: Ministerio de Defensa.

- CÁRDENES RODRIGUEZ, M. (2008) “La inmigración femenina en España”. *Revista de humanidades*. Nº15.pp.115-138.
- CARRASCOSA FDEZ, M. (2010) “Creación Artística, Inmigración y Género”. *Arteterapia: Papeles de arteterapia y educación artística para la inclusión social*, Nº. 5, 2010. Págs. 189-202. Madrid: Universidad Complutense.
- DEL RÍO, M. “Reflexiones sobre la praxis en arteterapia”. *Arteterapia. Papeles de arteterapia y educación artística para la inclusión social*. Vol 4/2009. Pp.17-26. Madrid: Universidad Complutense.
- FOLGEIRAS P. (2009) *Ciudadanas del mundo. Participación activa de mujeres en sociedades multiculturales*. Barcelona: Síntesis.
- HILSI ALI, A. (2006) *Yo acuso. Defensa de la emancipación de las mujeres musulmanas*. Barcelona: Ed. Galaxia Gutenberg.
- OMENAT, M. (2006) “Arteterapia: una experiencia de grupos de apoyo a mujeres”. *Arteterapia: papeles de arteterapia y educación artística para la inclusión social*, Nº. 1, 2006. Madrid: Universidad Complutense.
- REINALDO, M.: (2007) “La dinámica migratoria internacional. Reflexiones sobre el caso de la mujer Magrebí en Europa”. *Entelequi, Revista interdisciplinar*, Monográfico. Junio 2007. Pg. 261-281.
- REISIN, A. (2003) *Arteterapia. Semánticas y Morfologías*. Buenos Aires: Paidós.