

## *Fracaso escolar en las enseñanzas medias de Alcorcón*

Ana MARTÍN JIMÉNEZ

Dentro de la Geografía Social uno de los temas de estudio más interesantes en los últimos años, especialmente en Francia y también en España es la educación. Entre los múltiples aspectos que abarca este tema, el fracaso escolar destaca como uno de los más relevantes, tanto como simple reflejo espacial de una realidad social preexistente, como causa/efecto de diferentes situaciones socio-económicas posteriores a los estudios. No hay que olvidar que la educación es una función social básica mediante la cual un país reproduce las estructuras y roles mentales, económicos y sociales y proporciona los mecanismos de incorporación laboral, y por tanto de inserción social de los jóvenes, de forma que el fracaso pone de manifiesto las desigualdades sociales de un espacio concreto y la inadecuación entre el sistema educativo vigente y la realidad, especialmente en los momentos de crisis económica como ocurría en España en 1991, fecha de nuestro estudio.

El concepto de fracaso escolar no ha sido definido claramente por ninguno de los estudiosos del tema (psicólogos, sociólogos, pedagogos o geógrafos, entre otros), ni siquiera para los propios profesores que intervienen en el proceso educativo, y mucho menos para los implicados (alumnos y padres). Ello se debe a la complejidad de factores que intervienen en su aparición y desarrollo, aunque sí podemos afirmar que la sociedad, y dentro de ella las familias y los propios afectados (los alumnos) lo determinan básicamente en función de las calificaciones escolares o resultados académicos, por lo cual, pese a lo limitado de dicho criterio parece ser el más objetivo y comúnmente aceptado. Por ello consideramos alumnos con fracaso escolar a aquellos que llevan uno o más años de retraso con respecto a la edad de escolarización normal que marca la Ley General de Educación de 1970, pues en 1991 todavía no estaba implantada en nuestro país la reforma educativa a través de la LOGSE.

Esta situación educativa anormal puede comenzar a perfilarse ya desde la educación preescolar, de forma que, teniendo en cuenta que este no es un nivel educativo obligatorio y que la oferta pública es francamente escasa, el hecho

de que se escolarice tempranamente a los alumnos, que se les proporcionen ofertas educativas extraescolares y que los padres elijan un centro de titularidad pública o privada, determina los futuros resultados académicos del estudiante. En la siguiente etapa educativa (la EGB seguía vigente en 1991), además, se introduce un nuevo elemento de apoyo fuera del currículo oficial, las clases de refuerzo, que en gran medida evitan también parte de ese fracaso. Al terminar la primaria aparece una primera discriminación entre alumnos con o sin fracaso, de forma que los primeros reciben la titulación de Certificado de Escolaridad y los segundos de Graduado Escolar. Así aquellos no pueden acceder a los estudios de bachillerato, lo que condiciona claramente el futuro académico y profesional del alumno, pues de momento se abocan a estudios de Formación Profesional, muy devaluados social y académicamente y en raras ocasiones acceden a estudios superiores. De esta forma, aunque prácticamente la totalidad de los alumnos de 14 a 18 años (debido al proceso de escolarización masiva y democratización de la enseñanza secundaria en España desde los años 60) acceden a las enseñanzas medias, los objetivos y resultados en las mismas son claramente diferentes si el alumno ha optado por BUP o por FP, y a su vez por centros privados o públicos, lo que a su vez condiciona su futuro profesional y social.

Toda esta situación conlleva que al acceder a la enseñanza postobligatoria (secundaria) se produzca el mayor grado de fracaso escolar, en cualquiera de sus diferentes ofertas. Además, los resultados académicos obtenidos en esta fase tienen consecuencias más importantes en el futuro de los alumnos (continuidad o no de estudios superiores y tipo de trabajo al que puede acceder posteriormente el estudiante) tanto a nivel social como económico, de mentalidad, que a su vez modificará las características del espacio donde reside el estudiante. Por tanto elegimos este nivel educativo como el más adecuado para nuestro trabajo.

El área de estudio es una zona periurbana, originada como tal a partir de los años sesenta por el fenómeno migratorio del campo a la ciudad. Su tamaño no es excesivamente extenso, pero sí suficiente para ser representativo, y donde, según los resultados de Herín y de manera menos clara de Lois, deberíamos encontrar mayores contrastes en cuanto a resultados académicos, con respecto a las medias generales, tanto urbanas como rurales, del entorno inmediato y del resto del país, puesto que es un área socialmente menos antigua y homogénea en su población.

Los resultados académicos fueron obtenidos tanto de los datos oficiales del Ministerio de Educación como de los propios centros, comenzándose a analizar cómo se reflejaban espacialmente a través del tipo de establecimiento escolar, las áreas de reclutamiento, las características sociológicas, urbanas, etc. concretas del núcleo residencial analizado, siempre a nivel de sección censal puesto que, al tratarse de un sólo municipio, esta máxima desagregación permitía introducir las mayores variedades espaciales posibles. Para ello se realizó un estudio demográfico centrado en la participación de los jóvenes de 14 a 19 años

(la mayoría de la matriculación de medias) y su distribución en los espacios sociales internos, definidos a través del análisis censal de diferentes variables económicas, sociales, demográficas y residenciales y reflejados en un mapa (utilizando los SIG ARC/INFO y ATLAS GIS), que sirvió de base para los diferentes mapas escolares de todos los niveles educativos impartidos en Alcorcón, en relación con el porcentaje de población potencial de cada nivel.

Posteriormente seleccionamos los centros concretos a estudiar, teniendo en cuenta para ello que representaran toda la tipología de oferta pública, concertada y privada, la opción de BUP y FP, y que en este último nivel ofrecieran la más variada oferta educativa posible, unido a un criterio espacial, de modo que las áreas de reclutamiento de los centros cubrieran, sin yuxtaponerse en exceso, toda la geografía del municipio. Así elegimos dos institutos públicos y tres privados de BUP, dos públicos de FP y uno concertado (puesto que no existía oferta privada). En cada centro se estudió su tipología, oferta y filosofía educativa, el horario, equipo docente, estructura interna de grupos, normas de admisión, procedencia y tipología del alumnado, biblioteca, instalaciones deportivas, asociación de padres y de alumnos, salón de actos o sala de usos múltiples, jornadas culturales, departamento o gabinete de orientación, actividades extraescolares, proyectos Atenea y Mercurio, EATP, transporte escolar, comedor escolar, equipamiento audiovisual e informático, sus áreas de reclutamiento, historia, matriculación, equipamiento mueble e inmueble, APA, funcionamiento interno y niveles de fracaso desde 1990 a 1993.

Esta información se completó de forma más detallada con la realización de 223 cuestionarios y distintas entrevistas personales a padres, alumnos y profesores. En ellas se analizaron prioritariamente los factores más significativos que intervienen en la normalidad o retraso escolar: la posición social familiar, el grado de titulación de los padres, la tasa de escolarización, la escolarización en centros públicos o privados, el tamaño de la familia, el nivel económico familiar, la situación del núcleo familiar estructurada o no (familias monoparentales o no...), el lugar que ocupa el estudiante entre sus hermanos, el horario lectivo, los resultados en el nivel educativo anterior (EGB), la proporción de extranjeros, las características del cuerpo docente (niveles de diplomas, formación, movilidad), la naturaleza de los servicios escolares (distancia, efectivos), el número de personas en la vivienda, la tipología y tamaño de la misma, la edad de los padres, etc.

## 1. EL MAPA ESCOLAR Y LAS CARACTERÍSTICAS DEL ALUMNADO DE ENSEÑANZAS MEDIAS DE ALCORCÓN

Alcorcón es un municipio de la periferia sur de Madrid, situado a tan sólo 19 Km de la capital, cuya población procede fundamentalmente de la inmigración rural de los años 60 hasta los 80 en que se estanca, sufriendo una ligera recuperación desde 1986, aunque de diferente carácter, pues llega mayoritaria-

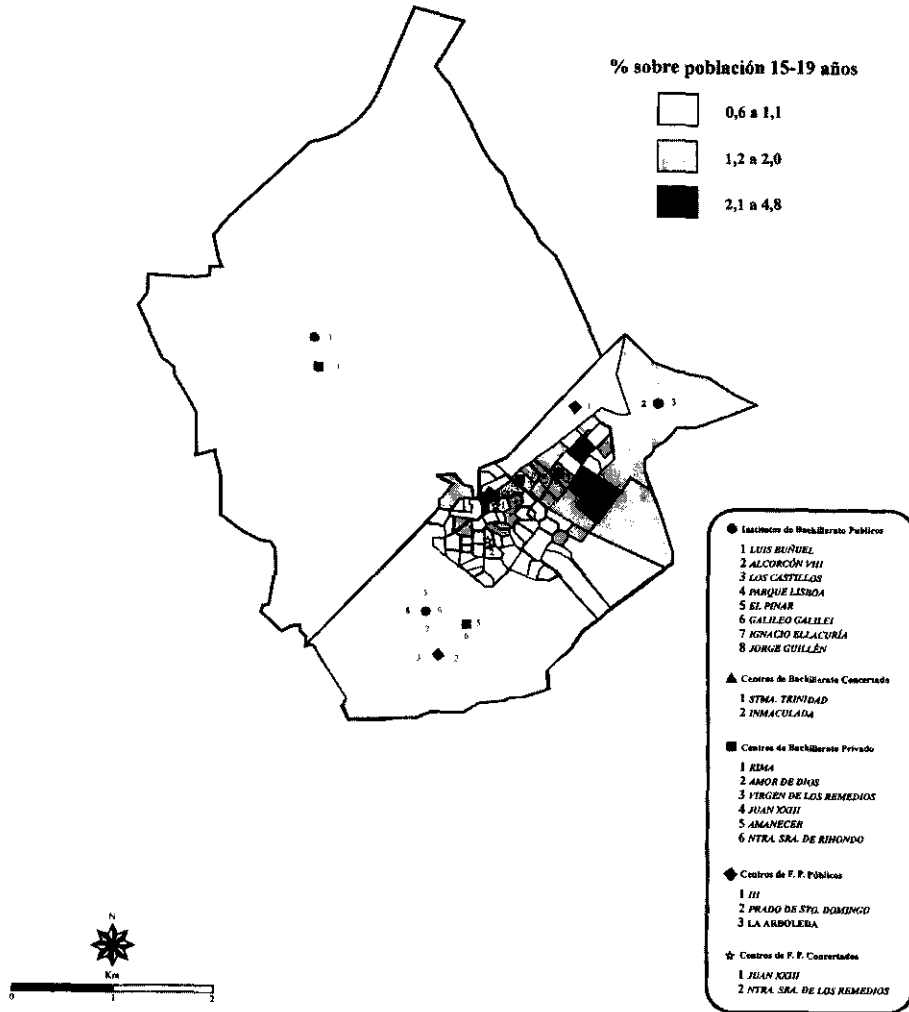
mente de Madrid capital. Esta población al establecerse de forma definitiva en nuestro municipio produce desde 1981, y especialmente desde 1986, una fuerte demanda educativa en la enseñanza secundaria hasta 1991, en que comienza a disminuir por los efectos de la caída de la natalidad.

Por lo tanto en 1991, fecha de nuestro estudio, presentaba un alto grado de juventud en la estructura de su población, de forma que la cohorte principal se situaba entre los 15 y 19 años, presentando por tanto diferencias de más de un 4% con Madrid capital, la Comunidad Autónoma y España. Esta situación de fuerte demanda se correspondió hasta 1981 con graves carencias de dotación de equipamiento de centros educativos públicos y con una oferta privada y concertada que si bien estaba adecuadamente situada en cuanto a accesibilidad, presentaba escasos y deficientes equipamientos, se situaba en bajos de viviendas, etc. Todo ello provocó protestas de la población a las que reaccionaron los poderes públicos construyendo, desde esa fecha y hasta 1991, múltiples centros educativos tanto en el nivel primario como en el secundario. Este cambio de situación provocó a su vez la reconversión y aparición de nuevos centros privados y concertados que han tenido y tienen hoy en día un gran protagonismo social, de manera que, incluso, atraen alumnos de otros municipios cercanos.

Todo ello hace que hoy en día Alcorcón sea una de las zonas más dinámicas y con más posibilidades de crecimiento demográfico y funcional de la CAM, especialmente en el aspecto educativo, de forma que su funcionalidad básicamente residencial se ha ampliado con una multiplicidad de servicios, especialmente en el aspecto educativo, incluso en 1997/98 comenzaron dos cursos de la Universidad Rey Juan Carlos I, todo lo cual contribuye a «fijar» la población en el espacio, especialmente la joven mitigando el influjo de la capital, y asimilándose en muchos aspectos a ella aunque el nivel social predominante sigue siendo desfavorecido y, lentamente, el nivel socioeconómico medio, va adquiriendo protagonismo.

Esta situación educativa se refleja en los **mapas escolares** de 1991 de educación secundaria (Fig. 1), donde se reflejan importantes diferencias espaciales según la tipología de los centros: los públicos y privados modernizados se ubican en la periferia con escasa accesibilidad (que en un privado se suple con las rutas que oferta el propio centro), mientras que el resto están imbricados en el tejido urbano. En consecuencia las áreas de reclutamiento de los alumnos aparecen también claramente diferenciadas tanto por cercanía en el caso de los privados o concertados más antiguos y céntricos, como por status social, correspondiéndose los espacios sociales más desfavorecidos a las instituciones públicas.

En 1991 los centros públicos se agrupan en tres zonas, siempre en la periferia (Norte y Sur) con los mismos problemas de accesibilidad de los privados pero sin la ventaja de las rutas, son los suelos baratos cedidos por el Ayuntamiento y recalificados. No se relacionan con las áreas residenciales y no tienen los medios de transporte público adecuados, por lo que su accesibilidad es muy deficiente. Además su localización no fue homogénea de forma que el Este y la



Fuente: M. E. C. - Ayto. Alcorcón - Elab. Propia

Figura 1.—Mapa escolar de las enseñanzas medias Alcorcón (Curso 91-92)

zona de San José de Valderas quedaron desabastecidas, lo que agrava los problemas de accesibilidad, puesto que la nueva población que llega ocupa precisamente esas zonas de forma muy densa. Además la formación profesional sólo se ubica en el noroeste y sudeste, que aquí además se agrava porque reciben alumnos de otras localidades cercanas como Móstoles.

Las **principales características del alumnado** de Alcorcón en cuanto a la **tipología académica** son:

- La opción educativa más elegida en el municipio es BUP, especialmente entre las mujeres.
- La «sex ratio» de la matriculación es de 88,03 hombres/100 mujeres, aunque claramente diferente según la opción educativa, de forma que en BUP hay 1,54 mujeres por cada hombre pero en FP la situación se invierte existiendo 0,54 alumnas por cada alumno.
- En FP aproximadamente el 50% de los nuevos ingresos no tienen Graduado Escolar.
- Las mayores diferencias entre el año de escolaridad normal y el real se producen en FP.

En cuanto a su **tipología socioespacial** de los alumnos analizados podemos concluir que:

- Las categorías socioprofesionales predominantes son desfavorecidas (más del 50%) y el nivel de instrucción bajo. Más del 60% de las madres son amas de casa. Los mayores niveles los ostentan los alumnos de BUP, generalmente en los centros privados.
- Predominan las familias con dos hijos (46,6%) y en segundo lugar las de tres (31,4%) y la media de edad de los padres se sitúa entre 40 y 45 años. Hay una relación directamente proporcional entre la edad del alumno y el tamaño familiar.
- Por opciones educativas en FP aumenta el número de familias de tres y más hijos y escasean las de un hijo. Los niveles socioprofesionales son predominantemente desfavorecidos y los padres, de edad más elevada y menor nivel de instrucción. En el BUP público la mayoría de las familias tienen dos o tres hijos, existe una gran variedad social y de nivel de instrucción, aunque predomina el desfavorecido. Y en el BUP privado predominan también dos y tres hijos, aunque se incrementan las familias de un hijo, los padres son más jóvenes y asciende su nivel social y de instrucción.
- En BUP y en los primeros cursos, se significan los hijos primogénitos mientras que en FP no predomina de forma especial ningún grupo.
- Menos de una cuarta parte del alumnado estudia y trabaja a la vez, cuando lo hacen son trabajos a tiempo parcial, casi todos ayudando a la familia.
- La mayoría de los alumnos residen en Alcorcón, aunque la procedencia de otros municipios limítrofes (Madrid, Móstoles, Leganés o Fuenlabrada) se incrementa considerablemente en FP y, especialmente en algunos centros privados de BUP
- El grado de arraigo en el municipio es muy elevado de forma que el 78% quiere seguir estudiando en Alcorcón y un 33,2% querría seguir viviendo y trabajando allí. Podemos concluir que es un espacio vivido como propio.

## 2. CARACTERÍSTICAS Y FACTORES DETERMINANTES DEL FRACASO ESCOLAR EN LAS ENSEÑANZAS MEDIAS EN ALCORCÓN

### *Características*

El fracaso escolar medio de todos los centros de secundaria existentes en este municipio (Fig. 2) presenta siempre cifras inferiores a las del territorio MEC al que pertenece, lo que contrasta con los resultados de Herin sobre las áreas periurbanas y con el origen de su población (inmigrantes del mundo rural) que les confería unas características sociales desfavorecidas. Sus características, por tanto, aparecen más próximas a la capital que a los municipios circundantes.

Por otra parte en los centros seleccionados (Fig. 2) la media del fracaso de todos los cursos encuestados es todavía inferior a la media del municipio (del total de alumnos encuestados sólo un 30% llevan retraso) y a la de estos mismos centros teniendo en cuenta todos los niveles, hecho este último que se explica porque los cursos encuestados tenían entre sí resultados académicos muy contrastados y porque la mayoría de los alumnos pertenecen a los primeros cursos donde no han repetido todavía, sino que han pasado con alguna asignatura pendiente.

Considerando las cifras medias de todos los cursos y niveles de los centros seleccionados (Fig. 2) encontramos que en Formación Profesional las cifras de fracaso duplican generalmente las de BUP, especialmente más elevadas en el primer grado, y dentro de BUP, en general, las cifras de los centros públicos son siempre superiores a las de los privados. Además el fracaso en los centros públicos se da en los dos primeros cursos, al igual que en los concertados de FP, mientras que en los privados de BUP la situación se invierte. Lo mismo ocurre con los alumnos que tienen asignaturas pendientes y representan el fracaso potencial.

El estudio por género indica que suspenden más hombres que mujeres, de forma más perceptible en FP, debido en parte a que la mayoría de las mujeres eligen BUP y obviamente para ello necesitan tener el graduado por lo que, en principio, se les puede considerar mejores estudiantes.

Respecto a los años de retraso medio (Fig. 3) en la mayoría de los alumnos es de un año, en mucha menor medida de dos y escasamente más de dos años (sólo en un privado y en formación profesional), lo que nos indica que puede ser superado a lo largo de la etapa académica, por lo tanto no reviste síntomas excesivamente alarmantes, al menos no más que en Madrid o en la media del territorio MEC. Sin embargo las medias varían según las opciones educativas de forma que si en BUP es de un año, es de dos en FP, tanto porque aproximadamente la mitad de los nuevos alumnos suelen ingresar ya con un año de retraso, como por el desprestigio social que tradicionalmente ha tenido esta opción. Así mismo los mayores desfases por género y con respecto a la edad normal los tienen los hombres, sin que hayamos podido encontrar alguna expli-

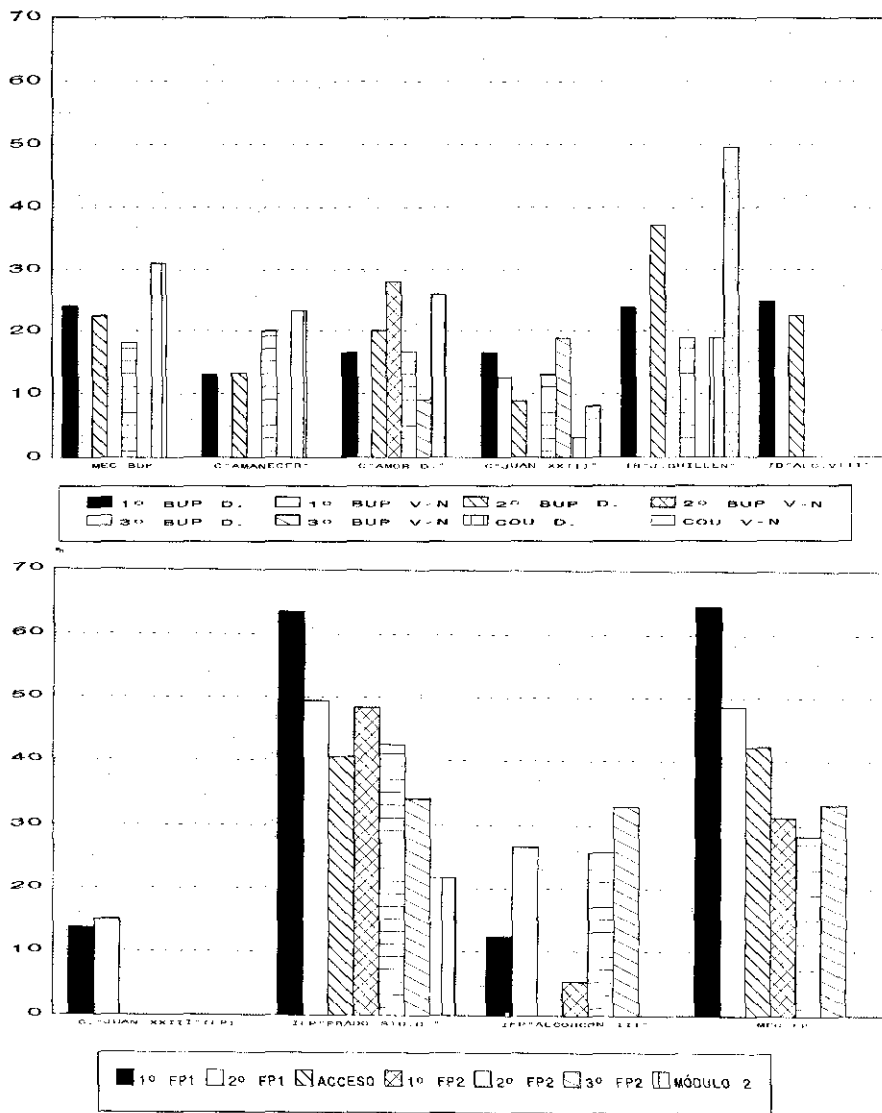
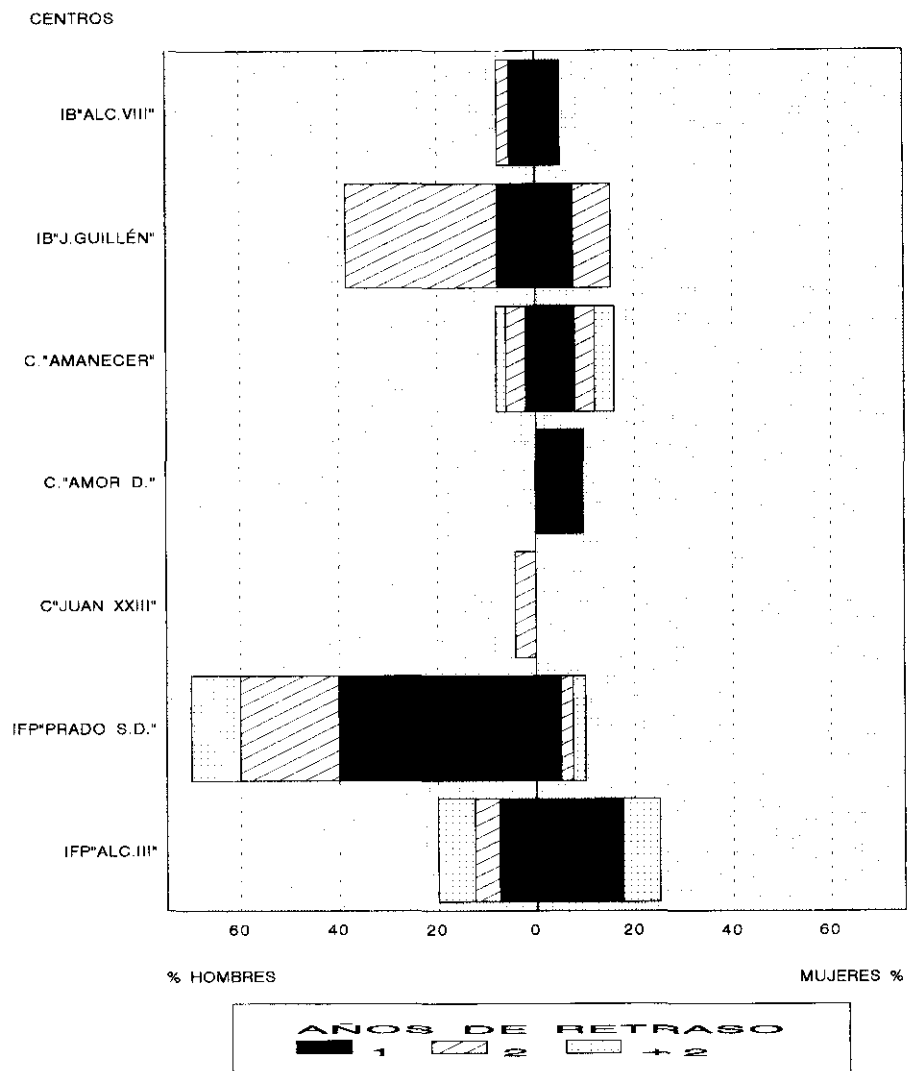


Fig.: MEC, Centros Educativos y Elab. Propia

Figura 2.—Alumnos que no promocionan de nivel. Territorio MEC y centros encuestados - Curso 1991/1992.

cación diferente a su mayor desmotivación y horas de dedicación a los estudios. Analizando los centros donde se produce mayor fracaso es también donde más años de retraso encontramos (en el primer curso del primer grado de FP, en





% SOBRE TOTAL ENCUESTAS DE CADA CENTRO  
 Fte. Elab. Propia

Figura 3.—Años de retraso escolar con respecto a la escolaridad normal en los alumnos encuestados. Todos los centros - 1991/1992.

acceso y en el último curso de segundo grado), generalmente coincidentes con la oferta pública puesto que no tienen ningún criterio selectivo de ingreso para su alumnado.

Por otra parte, pese a que se detecta mayoritariamente, como hemos señalado, un año sólo de retraso, también se puede inducir que la mayoría de los alumnos con fracaso tenderán en un futuro a continuar en esta situación, porque siguen suspendiendo tres y más asignaturas por evaluación, especialmente en los centros donde habíamos detectado mayor fracaso.

En cuanto a la autopercepción del fracaso por parte de los alumnos la mayoría lo perciben de forma realista aunque medido exclusivamente en términos académicos, y de diferente forma según las opciones educativas de manera que la autovaloración en formación profesional es mucho más negativa que en BUP, de idéntica manera que los de la enseñanza pública con respecto a los de la enseñanza privada. Sin embargo no son realistas al analizar las posibles causas de esa situación y, aunque reconocen fundamentalmente su escasa dedicación al estudio, también frecuentemente prefieren buscar el problema fuera de ellos mismos utilizando frases manidas socialmente como su «incapacidad para el estudio» o su «falta de preparación por el nivel educativo anterior». Incluso mayoritariamente todos se consideran «regulares estudiantes», intentando evitar el extremo de la definición por parecer una situación «irrecuperable».

Además, a la hora de intentar variar la situación educativa en general los alumnos no tienen ideas muy concretas y no ahondan en el fondo del problema, sugieren variar los sistemas de enseñanza, la estructura y forma de dar clase del profesorado o cambiar el horario.

### *Factores*

Las conclusiones del análisis indican que hay una serie de factores o causas que influyen directamente en el fracaso unos de forma claramente determinante, otros sólo medianamente y algunos de forma leve.

Entre los **FACTORES CLARAMENTE DETERMINANTES** destaca en primer lugar el **INTERÉS DE LOS ALUMNOS POR EL ESTUDIO EN SÍ**, factor que a su vez depende de muchas otras variables que hemos mencionado tanto las puramente académicas de la etapa anterior de estudios, como de su entorno familiar y social. En general hemos medido la motivación o interés como mucho menos de la mitad en FP (especialmente en primer grado) que en BUP, en todos los casos la motivación en nuestro municipio es media, incrementándose con la edad y el curso, y siempre mayor en las mujeres que en los hombres, disminuyendo a medida que se incrementa la diferencia entre el año ideal de curso y el real (a más años de retraso menor motivación), es decir paralela al desarrollo del fracaso. Esta motivación aparece directamente vinculada a objetivos de los alumnos para estudiar de tipo económico-práctico o de prestigio social, de forma que es casi inexistente el interés por el estudio en sí (aprender), y considerando a los estudios como un puente hacia los superiores en BUP o al trabajo con una profesión en FP.

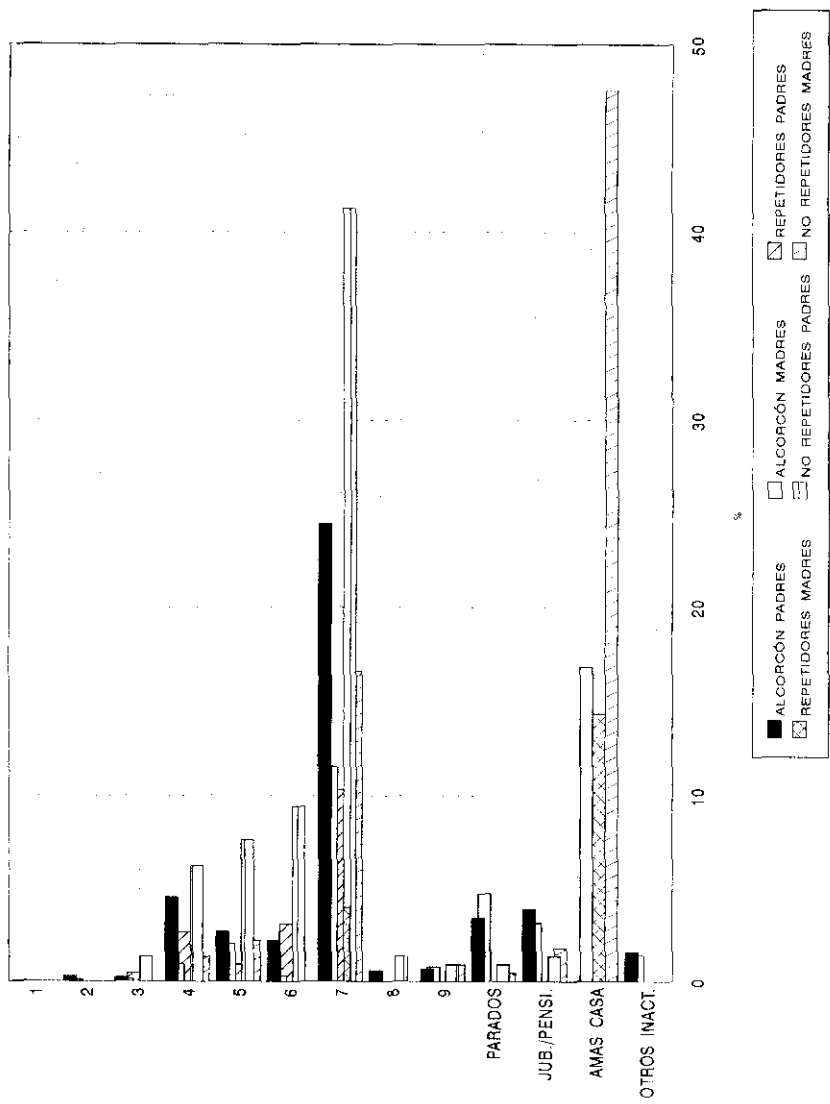
La DEDICACIÓN DIARIA AL ESTUDIO, aparece íntimamente relacionada con la anterior, pues es su consecuencia directa es otro de los factores más determinantes del fracaso. Aquí no podemos establecer medias globales para todos los estudios *medios exceptuando que en todos los casos a menor número de horas diarias de estudio mayor grado de fracaso y que en todos los casos las mujeres estudian más que los hombres, siendo mayoritario que aquellas que no fracasan dedican al estudio más de dos horas al diarias*. De la misma forma, en todos los casos, los alumnos de FP estudian durante muchas menos horas diarias que los de BUP, ya que como media sólo estudian durante las vísperas de los exámenes, mientras que en BUP hay mucha variedad pero al menos una o dos horas al día. También en los centros privados el menor índice de fracaso se corresponde con un mayor número de horas (mayoritariamente dos horas).

Las AYUDAS EXTRAESCOLARES (CLASES PARTICULARES) tienen una relación directa y muy influyente en el fracaso. Son más mayoritarias en BUP, tanto como factor preventivo como paliativo, mientras que en FP fundamentalmente se recurre a ellas una vez que se ha producido el fracaso. La mayoría de los alumnos que las utilizan son de centros públicos, puesto que en los privados se oferta un sistema similar interno en el propio centro. Acuden a ellas en mayor medida los hombres y los primeros cursos, y aunque en nuestro municipio son habituales, nunca mayoritarias en los centros estudiados. Evidentemente van inversamente relacionadas con el fracaso.

Otro factor fundamental es el NIVEL DE INSTRUCCIÓN DE LOS PADRES que, junto con el nivel socioprofesional, determina la elección de tipo de estudios y aumenta o disminuye la motivación de los hijos según la ayuda que les pueden prestar. En Alcorcón tres cuartas partes de los padres sólo tienen estudios primarios o graduado escolar, lo que sin embargo, pese al fracaso, no obsta para que casi el 100% de sus hijos realicen estudios medios, pero sigue apareciendo clara la relación entre el incremento del fracaso y el menor nivel cultural de los padres, aunque también es verdad que el mayor nivel suele llevar parejo mejor situación económica y suelen acudir en más medida a centros privados que poseen más mecanismos de ayuda al estudiante diarias.

El NIVEL SOCIOPROFESIONAL DE LOS PADRES (Fig. 4), junto con el factor anterior, determina la elección del tipo de estudios (FP/BUP) y la continuidad o no con los estudios superiores (incluso si son de ciclo corto o largo). Aunque la media del municipio son los parámetros desfavorecidos, la escasa incidencia del paro entre los padres hace que en general los alumnos no presentan situaciones económicas familiares preocupantes, lo que no obsta para que sea en estas categorías donde aparece con mucha mayor frecuencia el problema del fracaso escolar, de forma que a más categoría socioprofesional, más alumnos con escolaridad normal (por encima de la media del municipio) y con menos retraso (por debajo de la media), es decir encontramos una relación inversamente proporcional entre retraso y categorías socioprofesionales.

Pero este factor parece circunscribirse de forma exclusiva a los padres y a las escasas madres que trabajan, ya que la mayoría de las madres son amas de



% ALORCÓN SOBRE POBLACIÓN DE 15 Y MÁS AÑOS  
CATEG. SOCIOPROF. SEGÚN CENSO 1991

Figura 4.—Retraso escolar en relación con la categoría socioprofesional de los padres. Alorcón y todos los centros encuestados - 1991/1992.

casa, factor en el que en contra de los resultados de Herin no parece relacionarse con una disminución del índice de fracaso. Lo mismo ocurre con las madres que trabajan en el nivel desfavorecido, de forma más destacada en FP, mientras que los alumnos que no presentan problemas académicos tienen mayor número de madres que trabajan y con mayor categoría socioprofesional, especialmente en BUP. Las categorías más elevadas las encontramos en los centros privados y en el IB "Jorge Guillén" y las menores en los centros de FP, lo que va directamente relacionado con el fracaso escolar. Esto no implica en todos los casos un mayor nivel de instrucción porque encontramos muchos pequeños empresarios o trabajadores autónomos con un nivel de instrucción bajo.

Otro factor claramente determinante es el RETRASO ACUMULADO DE EGB, más perceptible en los primeros cursos, de forma que aproximadamente un 16% de los alumnos ya traían el retraso de EGB, bien porque hubieran repetido, bien porque suspenden 2 ó más asignaturas habitualmente. En FP aproximadamente el 50% de los alumnos que ingresan nuevos en primero lo hacen sin graduado escolar. Esta situación aparece más vinculada a aquellos alumnos que estudiaron en un colegio público porque no seleccionan al alumnado con lo que la variedad social se amplía y porque en estos casos el iniciar los estudios medios supone un cambio de centro y tipo de enseñanza (en los privados y concertados se ofrece continuidad desde preescolar hasta COU).

La TIPOLOGÍA DEL CENTRO Y OPCIÓN EDUCATIVA, indica que el mayor fracaso se encuentra en FP y en los centros públicos, puesto que en los privados el alumno es seleccionado tanto por los resultados académicos como por las posibilidades económicas de la familia (a más dinero también más ayudas para el alumno como material y clases de apoyo).

Por último el ÁREA SOCIOESPACIAL DE RECLUTAMIENTO está claramente territorializada por el Ministerio en los centros públicos de BUP, por lo cual trabajan con una gran variedad social, mientras que en FP y en la misma tipología de centros, sigue apareciendo la misma variedad pero con una gran amplitud espacial. Los privados, sin tener una territorialización concreta, incluso en muchos casos parte de su alumnado procede de fuera del municipio, tienen una homogeneidad muy definida entre su alumnado, centrada de forma preferente en categorías sociales más favorecidas.

Entre los **FACTORES MEDIANAMENTE INFLUYENTES** destacan las **RELACIONES FAMILIARES** con los padres y en menor medida con los hermanos, no muy intensas ni frecuentes, especialmente entre el alumnado de los primeros cursos. Más relacionado con el fracaso es la tendencia que aparece entre los repetidores a comunicarse menos con la familia, ser más independientes y estar más insatisfechos con el tiempo que pasan juntos, por lo que se produce, en muchos casos, una situación de «rebeldía» en el entorno familiar en la forma que más llama la atención: con resultados académicos negativos.

Aunque también otra serie de factores parecen tener cierta relevancia como es el caso del **TURNO Y HORARIO LECTIVO**, que sólo influye en el caso de los estudios de bachillerato en centros públicos, ya que el turno nocturno o ves-

pertino, cuando existe, es donde se suele acumular no sólo el mayor volumen de alumnos con retraso, sino también las mayores diferencias de edad con la escolaridad normal. En FP el exceso de demanda hace que, según los cursos, el turno sea rotativo y los alumnos cuentan con ello pese a que no les agrada en general el vespertino, lo mismo que ocurre en BUP privado, donde existen turnos de mañana y tarde que aunque no les agrada, no influye en los resultados.

De igual manera el FUNCIONAMIENTO PEDAGÓGICO DEL CENTRO, no tiene demasiada influencia por su gran homogeneidad, independientemente de la tipología y oferta educativa. Casi todos los esfuerzos de los centros van encaminados hacia la obtención de buenos resultados académicos y relegan otros aspectos educativos a un segundo plano. No obstante en los centros privados los aspectos disciplinarios y el contacto con los padres, siempre más frecuente que en los públicos, y el hecho de contar con profesionales como psicólogos o logopedas de los que en estas fechas carecían todos los públicos (excepto el Jorge Guillén), junto con el introducir clases de refuerzo, influye en cierta medida, en mejores resultados académicos.

Parece mucho más significativo el TAMAÑO DE LA FAMILIA porque condiciona la capacidad económica y, en general, a mayor tamaño familiar con más frecuencia se elige la enseñanza pública y la formación profesional, y reciben menos ayudas exteriores al centro (clases particulares, idiomas, informática...), etc.; de forma que las familias con dos hijos eligen mayoritariamente centros de BUP privados y a partir de tres, los públicos y formación profesional. La incidencia de todo ello en el fracaso es clara: a mayor tamaño familiar, mayor índice de fracaso.

Otro factor importante es la AYUDA DE LOS PADRES Y HERMANOS al alumno, en general muy escasa y, cuando existe, mantiene una relación inversamente proporcional al fracaso escolar, de forma que quienes menos apoyo encuentran son los primogénitos, precisamente porque quienes proporcionan generalmente la ayuda, son los hermanos mayores, debido al elevado porcentaje de nivel de instrucción bajo entre los padres, unido a la escasez de tiempo que pasan juntos.

LAS PLANTILLAS DE PROFESORADO influye también en cierta medida en los resultados académicos. En los centros privados son más estables, mientras que en los públicos una gran parte son trabajadores eventuales (interinos y contratados), junto con el hecho de que las bajas laborales son mucho más frecuentes y de mayor duración. Este aspecto que favorece el éxito escolar de los alumnos de la enseñanza privada, se ve sin embargo mermado por el hecho de que ese profesorado imparte mayor número de horas lectivas en todos los casos que en el ente público y además imparten mayor número de asignaturas en las que no están especializados.

Por último la ACCESIBILIDAD al centro influye sólo ligeramente en las posibilidades de elegir tipos de estudio y, consiguientemente en los resultados académicos, ya que la mayoría de los alumnos acuden andando al centro y sólo en segundo lugar en autobús (sobre todo cuando el centro ofrece rutas propias,

es decir, en los privados). Hay una accesibilidad real y otra percibida que disminuyen sus diferencias a medida que se incrementa el curso que estudian, y las mayores distancias y tiempos se encuentran en la formación profesional pública. Siempre los tiempos son superiores en los centros públicos porque normalmente los privados reciben su alumnado del área residencial donde están imbricados, excepto con las rutas. La relación con los resultados académicos existe pero no ha podido detectarse en todos los casos, de forma que en FP y turnos de tarde o primera hora de la mañana en BUP y FP se incrementa el absentismo lectivo, pero es menor, relativamente, que en otros centros. Todo ello tiene un claro reflejo en los resultados académicos, de forma que el mayor grado de fracaso aparece en dichos centros.

Por último aparecen una serie de **FACTORES PRÁCTICAMENTE SIN INFLUENCIA** en el fracaso escolar, a saber:

La **SIMULTANEIDAD DE ESTUDIAR Y TRABAJAR EN LOS ALUMNOS**, muy poco frecuente, generalmente en los cursos más elevados y suele tratarse de trabajos a tiempo parcial, sólo algunos días de la semana y ayudando a sus familias. Aunque no aparecen grandes diferencias por opción educativa, sí es más frecuente que trabajen los alumnos de los centros públicos, que suelen tener menor nivel socioeconómico y un horario que les permite más tiempo libre. En general, no aparece una relación directa con el fracaso.

**LA PROCEDENCIA DEL ALUMNO DE OTRO PAÍS**, debido a lo escaso de esta situación en nuestro municipio y que los existentes analizados no presentan una problemática diferente a sus compañeros.

**EL LUGAR QUE OCUPAN ENTRE LOS HERMANOS** tampoco parece tener una importancia directa en los resultados académicos aunque predominan los suspensos entre los hijos primogénitos, quizá por el desconocimiento del funcionamiento del nuevo tipo de estudios en la familia, especialmente en los primeros cursos.

**EL NÚMERO DE HORAS QUE PASAN AL DÍA CON LOS PADRES**, si bien no incide de forma directa en el fracaso, dificulta las relaciones familiares, lo que influye en el rendimiento como se comprueba al observar que los más disconformes son los alumnos repetidores, especialmente en los cursos más elevados y en formación profesional.

**EL MATERIAL DE APOYO EN EL HOGAR Y EL NÚMERO Y DOTACIÓN DE LAS BIBLIOTECAS PARA ESTUDIAR**, aparecen considerados por los alumnos, en todos los casos, como suficientes, aunque la realidad demuestra que ambas cosas son escasamente utilizadas, por lo que no tienen una relación directa con el fracaso, exceptuando algún caso aislado entre los alumnos de los últimos cursos, especialmente en BUP.

**LA FORMA DE UTILIZACIÓN DEL TIEMPO LIBRE DE LOS ESTUDIANTES** de Alcorcón presenta dos características importantes: su escasa movilidad espacial y la pluriactividad. Generalmente la jornada diaria se distribuye entre el instituto y el hogar, siendo los fines de semana cuando se realizan la mayor parte de las actividades, que tienden a circunscribirse al espacio del

propio municipio. Sus principales ocupaciones son, por orden de importancia, estar con los amigos, hacer deporte e ir a bares y discotecas, siendo prácticamente inexistentes las actividades culturales, que se incrementan con la edad, especialmente entre los alumnos de BUP y de los centros privados. Los mayores índices de fracaso aparecen en aquellos alumnos que presentan menor movilidad, pasan más tiempo fuera de casa a diario y realizan menos actividades variadas, por ejemplo culturales, y que tienen situaciones familiares más complejas.

### 3. LOS MAPAS DEL FRACASO ESCOLAR EN ENSEÑANZAS MEDIAS EN ALCORCÓN

Las conclusiones del análisis anterior quedan reflejadas en los mapas del fracaso escolar en enseñanzas medias en Alcorcón (Figs. 5 a 10), donde inferimos que los mayores índices se producen, en todos los niveles y centros, en la oferta pública y en la opción de Formación Profesional. Además, en los cursos analizados encontramos que en formación profesional no hay diferencias perceptibles entre centros, pero en BUP público las distancias aumentan, y son elevadas con las de la oferta privada, donde las cifras de fracaso son muy bajas.

Si obviamos las opciones educativas y las tipologías de los centros encontramos la siguiente distribución espacial del fracaso:

*Las zonas con menor fracaso* se corresponden con las áreas socioespaciales de mayor nivel, como el Parque Lisboa, donde la renovación de residentes mantiene en todos los casos las características de los anteriores, el Parque Ondarreta, y las nuevas áreas residenciales del Polígono Industrial de San José de Valderas y el de Urtinsa II. En todas ellas se registran las cifras más bajas de fracaso escolar, tanto por el nivel social y de instrucción, como porque en muchas, especialmente en el Parque Lisboa, se ubican la mayoría de los centros privados, cuyos porcentajes inferiores de retraso escolar se deben a la selección previa que hacen del alumnado y a la procedencia del mismo, generalmente del entorno del centro.

*Las zonas de fracaso intermedio* constituidas por Los Cantos, Prado de Santo Domingo, el Polígono Industrial Urtinsa I y Residencial Igueldo, en las que existe una variada tipología social y donde aparecen núcleos con cifras bajas de retraso escolar (fundamentalmente en las nuevas urbanizaciones) mezclados con otros de índices elevados, donde además, censamos una gran parte del equipamiento educativo, público y privado, de BUP y FP.

*Las zonas de elevado fracaso* se corresponden con los espacios sociales más desfavorecidos: los barrios de Torres Bellas, Los Castillos, Parque Grande y Viñagrande. Además, en último lugar, encontramos índices muy bajos de retraso en las primeras construcciones de San José de Valderas, Santo Domingo y el Casco Antiguo, donde previsiblemente se deberían elevar, porque tienen



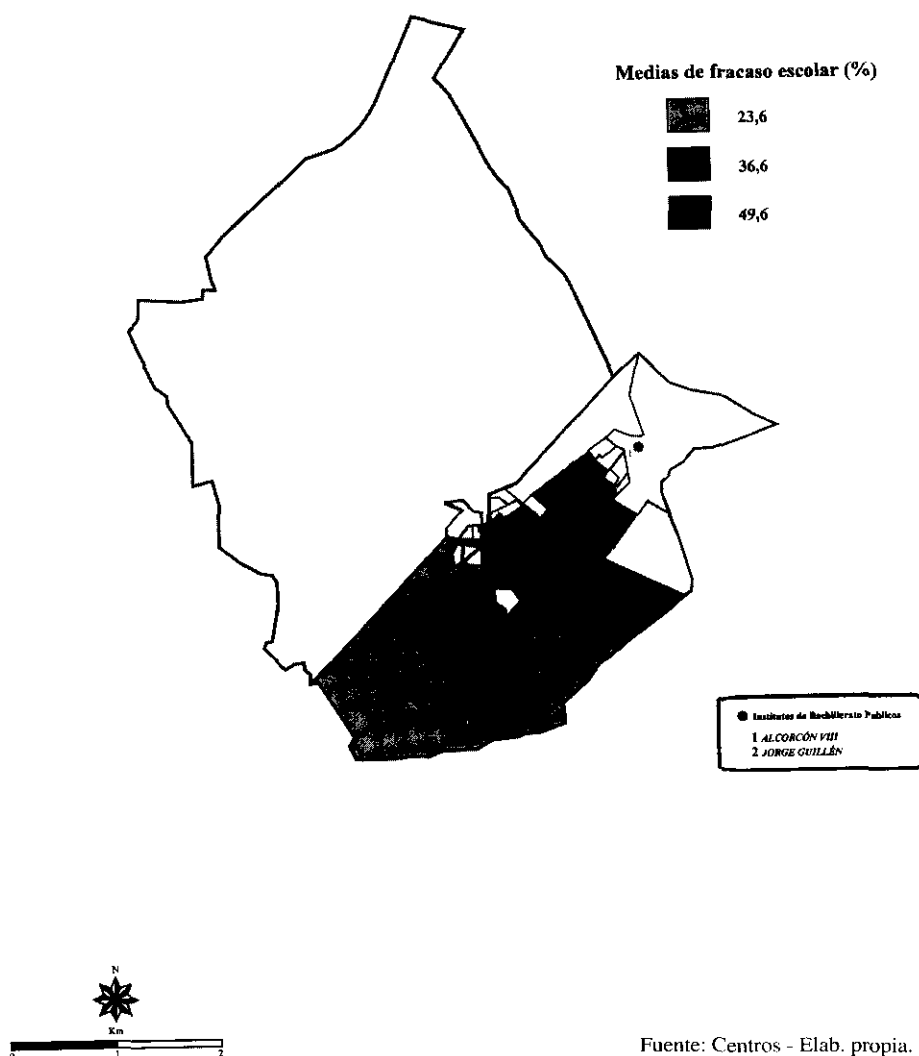


Figura 5.—Índices de fracaso medio de los centros públicos de B.U.P. (Curso 91-92).

menor número de centros escolares de enseñanzas medias, son más antiguos y con menor equipamiento que los más recientes de las periferias, siendo además las áreas más antiguamente ocupadas del municipio, y con menor nivel socioeconómico.

En general en todas las zonas el fracaso escolar es más elevado y aparece espacialmente distribuido de forma más homogénea en Formación Profesional

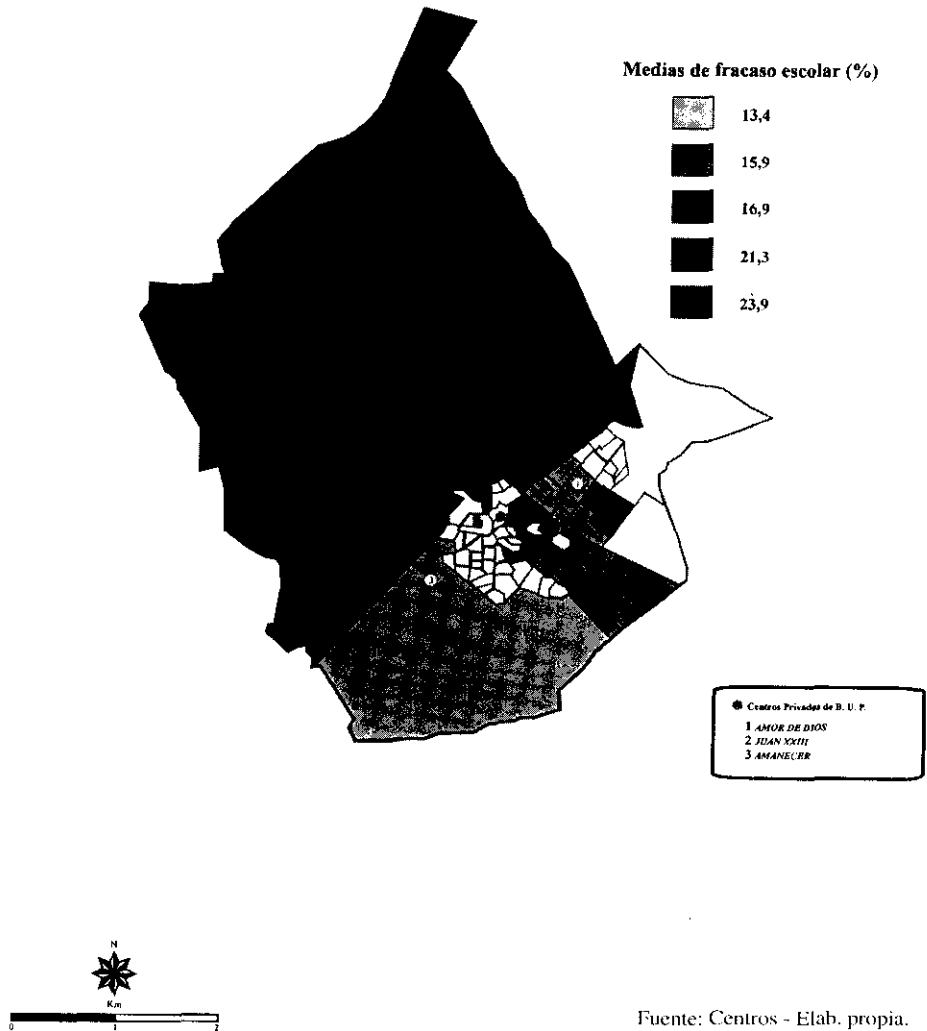


Figura 6.—Índices de fracaso medio de los centros privados de B.U.P. (Curso 91-92).

que en BUP. En esta última opción educativa aparece con mayores índices en la oferta pública que en la privada.

El análisis espacial por opciones educativas indica que:

*En los centros privados de BUP* las cifras se incrementan en Viñagrande, parte del Casco Antiguo y Torres Bellas, es decir espacios sociales desfavorecidos, aunque también en otros muy favorecidos (urbanizaciones de Campodón, Montepíncipe y Ventorro del Cano), pese a que en estos últimos la población

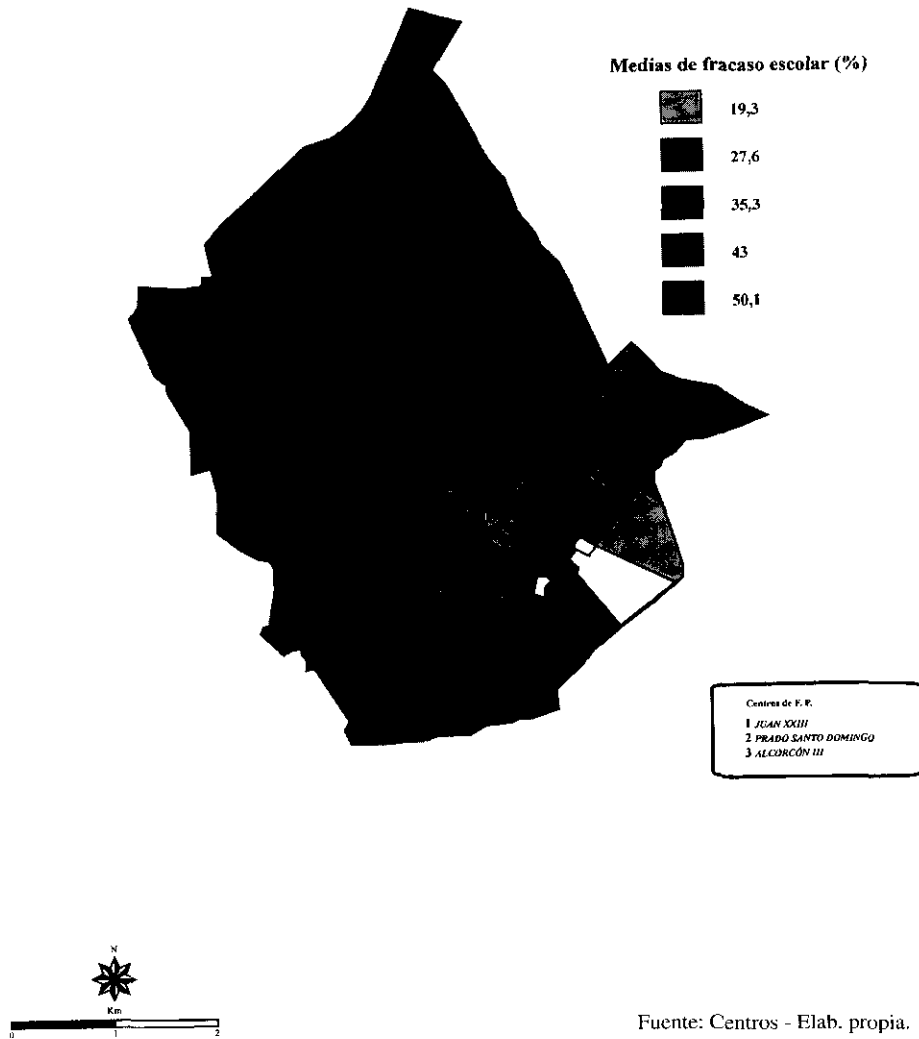


Figura 7.—Índices de fracaso medio de los centros de F.P. (Curso 91-92).

escolar de secundaria es tan escasa que no podemos considerarlos relevantes. La nueva zona residencial de la M-40-Leganés, con un nivel socioespacial medio, comparte también esos índices.

Un grupo de fracaso intermedio, aunque aún bajas con respecto a las globales, se ubica en el Parque Lisboa, el Polígono Residencial, el Polígono Industrial Urtinsa I y el Parque Ondarreta, zonas de nivel socioprofesional y de instrucción elevados.

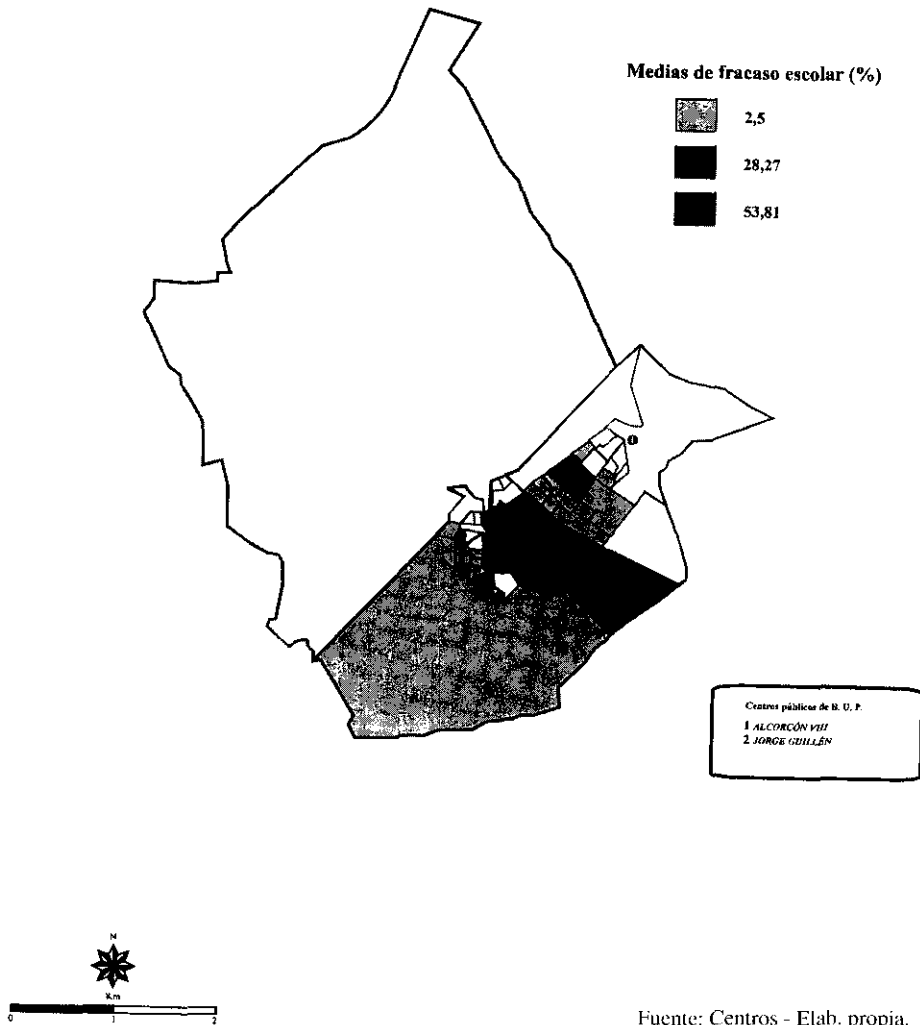


Figura 8.—Índices de fracaso medio de los centros públicos de B.U.P. (Curso 91-92).

El menor fracaso aparece en dos nuevas zonas residenciales (Prado de Santo Domingo y Polígono Industrial Urtinsa II) de categoría social y nivel de instrucción medios. En los cursos analizados las cifras en general disminuyen considerablemente, invirtiéndose su ubicación espacial, de forma que los menores índices se ubican donde encontrábamos los segundos más elevados (M40-Leganés).

*En los centros públicos de BUP, siempre con cifras más elevadas que los anteriores, las zonas espaciales son más reducidas y el mayor grado de fracaso*

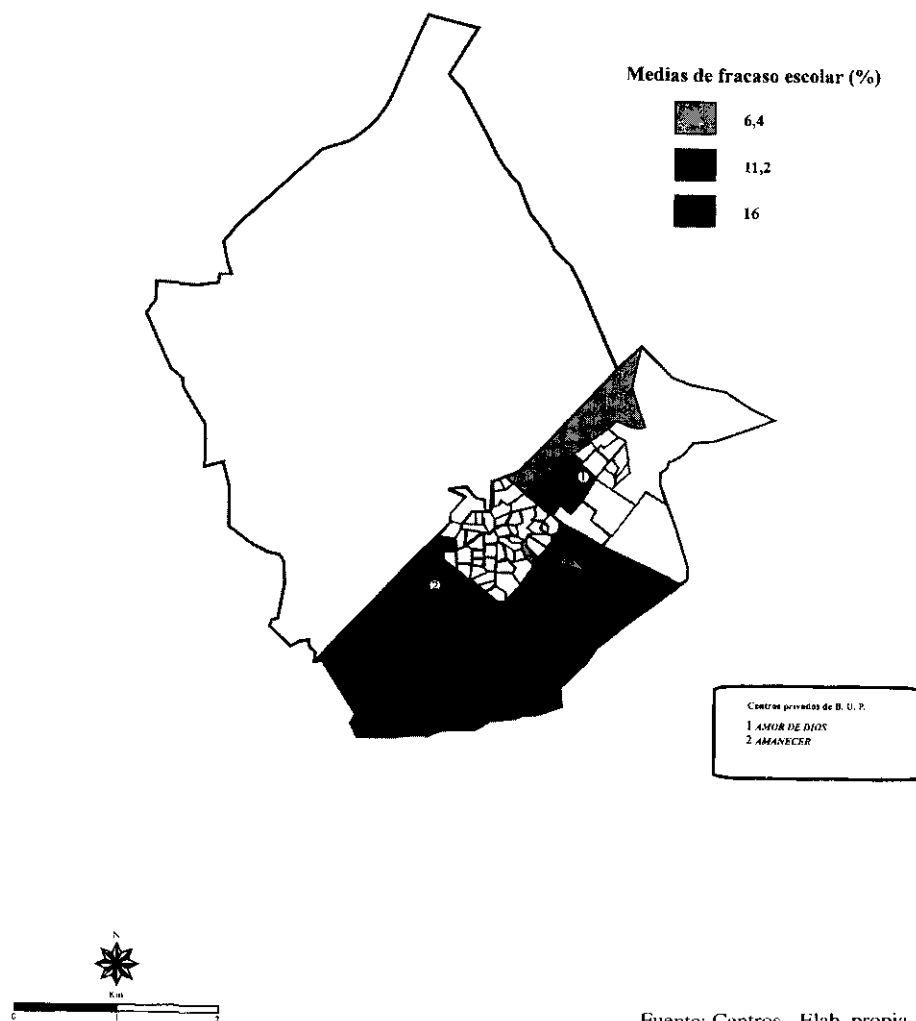


Figura 9.—Índices de fracaso medio de los centros privados de B.U.P. (Curso 91-92).

aparece en las áreas más desfavorecidas socialmente de Alcorcón (Los Cantos y la zona sudoeste de Santo Domingo). Los índices medios en el Casco Antiguo, Parque Ondarreta, Torres Bellas y parte del Parque Lisboa, es decir en un amplio espectro social. Por último, el menor retraso se refleja en parte del Parque Lisboa, Viña Grande, Parque Grande, parte del Polígono Residencial y Prado de Santo Domingo, las nuevas zonas residenciales o antiguas de mayor nivel social de Alcorcón.



Figura 10.—Índices de fracaso medio de los centros públicos de F.P. (Curso 91-92).

*En Formación profesional* aparecen siempre las cifras más elevadas de fracaso, centradas en Parque Grande y Viña Grande, una pequeña parte del Parque Lisboa, la zona situada al sur del Parque Ondarreta, al oeste del Polígono Industrial Urtinsa I y casi todo Residencial Igueldo, donde predominan las categorías sociales medias y bajas. El resto, con índices muy bajos, abarca prácticamente todo Alcorcón, puesto que es un alumnado que no tiene áreas de reclutamiento concretas sino problemas académicos desde EGB de su alumnado en la mayor parte de los casos.

## BIBLIOGRAFÍA

- Bartolomé Pina, P. A. (1987): *Localización de los centros de enseñanza y de la población escolar en la ciudad de Alicante: evolución y situación actual*. Caja de Ahorros provincial de Alicante, Colección Publicaciones de la Caja de Ahorros Provincial nº 144, Alicante.
- Fixot, A.M. (1986): «Inégalités scolaires à Caen et processus de marginalisation» en *Colloque des 6,7 et 8 juin 1984 tenu à L'Université Lyon II (Lumières sous la responsabilité d'André Vaut) Marginalité Sociale, Marginalité Spatiale*, págs. 119-126, Centre National de la Recherche Scientifique, París.
- Herin, R. et autres. (1984): «Le retard scolaire dans l'enseignement primaire en Basse Normandie». *Geographie Sociales*, nº 1, págs. 103-127, Caen.
- Herin, R. (1985): «La scolarization des collèges en Basse-Normandie (collèges publics)», (Trabajo sin publicar), Université de Caen, Caen.
- Herin, R. (1986): «Algunos elementos para una geografía de la escolarización» en *Anales de Geografía de la Universidad Complutense*, nº 6, Universidad Complutense, Madrid.
- Lois González, R.C. (1990): *Aproximación a una geografía de la juventud: estudio socioespacial de los centros de enseñanzas medias y universitarias en Galicia entre 1960 y la actualidad*. (Tesis Doctoral sin publicar) Universidad de Santiago de Compostela, Santiago de Compostela.
- Olivera Poll, A. (1989): «La distribución geográfica del potencial educativo en la Comunidad de Madrid» en *Estudios Geográficos*, 197, Octubre-Diciembre, págs. 685 a 698. Instituto de Economía y Geografía Aplicadas, CSIC, Madrid.
- Poisson, R. (1986): «Pour une étude de la pauvreté en Mayenne. Les adolescents scolarisés en SES» en *Colloque des 6,7 et 8 juin 1984 tenu à L'Université Lyon II (Lumières sous la responsabilité d'André Vaut) Marginalité Sociale, Marginalité Spatiale*, págs. 139-149, Centre National de la Recherche Scientifique, París.
- VV.AA. (1987): *Geographie Sociale. Scolarisation, Formation, Emploi. Actes du Colloque de Caen 30-31 janvier, 1986*, Centre de Publications de L'Université de Caen, Caen.

## RESUMEN

En la enseñanza postobligatoria (BUP/FP) se produce el mayor grado de fracaso escolar. Analizados ocho centros de Alcorcón mediante encuestas, entrevistas en profundidad y datos académicos. Los factores más determinantes del fracaso escolar son el interés de los alumnos por el estudio en sí y su dedicación diaria al mismo, las ayudas extraescolares, las categorías socioprofesionales, el nivel de instrucción de los padres, la tipología del centro y opción educativa, el retraso acumulado de E.G.B. y el área socioespacial de reclutamiento.

Los espacios sociales más desfavorecidos son donde aparecen las mayores áreas de fracaso escolar, siendo en general más elevado y homogéneo en su distribución el de F.P que el de B.U.P. especialmente en centros públicos entre los hombres y en los alumnos de menor edad.

Alcorcón presenta parámetros de fracaso escolar similares a Madrid capital y claramente diferenciados de los municipios de su entorno.

## ABSTRACT

Biggest grade of the unsuccess school is produced in the not obligatory education (BUP/FP). After being analysed eight centers from Alcorcón through inquiries, interview and academics datums, the most determinants factors about this unsuccess school are the pupils' interest about the study itself and their dedications daily to the study, the helps outside school, the parents' kind socials and professionals together with their level of instructions, the kind the centre and the option educative, the delay accumulated of EGB and the area from origin of the pupils.

Biggest areas of unsuccess school appear situated in the social space more disregarded, being generally more elevated and homogeneous in its distribution, FP one than BUP, specially in publics centers among men and in the minority pupils.

In conclusion, Alcorcón presents parameters of unsuccess school like capital Madrid and very differentiated of the municipium of its around.

## RÉSUMÉ

Le plus grand problème du retard scolaire est produit dans l'enseignement secondaire (BUP, FP). Une fois analysées huit lycées d'Alcorcón ger enquêtes, entre des unes et des renseignements académiciennes, les facteurs plus déterminants du retard scolaire sont l'intérêt des élèves par l'étude et son travail quotidien au même, au dehors du système scolaire qui est obligatoire, les categories sociales et économique des parents, plus le niveau d'études, le méthodologie du centre et des options educatives, le retards accumulés du EGB et des ares sociales et spasenses de l'origine des élèves.

Les plus grandes ares du retards scolaire sont situés en espaces sociales plus défavorisés, ayant en général un nombre plus élevé et homogène en sa distribution ce du FP que ce du BUP, surtout en l'enseignement publique, entre les hommes et avec les élèves plus jeunes.

Pour finir, Alcorcón a index du retard scolaire ressemblant à Madrid capital à la différence des environs de Madrid.