

# Los recursos documentales del Servicio de Información sobre Discapacidad

## *Documentary sources in the Service of Information on Disability*

PORRAS, P.; SANCHO, I.; VERDUGO, M. A.; MARTÍN, R.; VICENT, C.; DIEZ, E.

Universidad de Salamanca

### RESUMEN

En este artículo mostramos el contenido de una de las secciones que conforman el Servicio de Información sobre Discapacidad (SID), la de *Fuentes Documentales*, centrándonos en las tesis y artículos de revistas por considerarlas de mayor interés por su profundidad de análisis, investigación y actualidad.

Como ayuda en la búsqueda de información se realizan una serie de productos, como son dossiers documentales, que van a agrupar la información temáticamente, vaciados de diferentes revistas, que nos ofrecen el contenido de las revistas científicas españolas sobre discapacidad más destacables y un boletín de sumarios trimestral en el que se presentan los índices de las principales revistas científicas, divulgativas y boletines a nivel nacional e internacional.

La agrupación temática de los dossiers se realiza en función de las demandas realizadas por los usuarios. Igualmente se elaboran periódicamente informes centrados en materias sugeridas por los mismos.

### PALABRAS CLAVE

Discapacidad.  
Documentación.  
Servicio  
de información.

### ABSTRACT

This article discusses the contents of the Document sources of the Information Service on Disability (DIS) which focuses on dissertations and journal articles as these are considered to be of greater interest on account of their depth of analysis and research and their currency.

A series of products are elaborated as information search aids: dossiers of documents grouped according to subject from different journals which offer the contents of the most relevant Spanish scientific journals on disabilities; a quarterly contents page bulletin giving the indexes of the most relevant national and international scientific journals.

Thematic grouping of dossiers is carried out according to user demand and reports on issues suggested by users are also prepared periodically.

### KEY WORDS

Disability.  
Documentation.  
Information  
Service.

**SUMARIO** 1. Fuentes documentales. 2. Tesis. 3. Artículos de revista. 4. Demanda de los usuarios.

En este artículo se va a analizar el contenido de una de las secciones que configuran el Servicio de Información sobre Discapacidad (SID)<sup>1</sup>, la dedicada a los recursos documentales existentes sobre discapacidad en castellano. Esta sección de Fuentes Documentales es destacable por ser una en las que mayor interés muestran los usuarios del SID.

Bajo el fichero de Fuentes Documentales se recoge información de carácter bibliográfico, de todo tipo de documentos: monografías, capítulos de libros, revistas, artículos de publicaciones periódicas, boletines, actas de congresos, tesis, memorias, informes, diccionarios, enciclopedias, normas, documentos electrónicos...

Son diversas también las fuentes que se emplean para recuperar la información, bien de carácter general o especializado, accesibles a través de internet o en soporte papel. Éstas principalmente son: catálogos colectivos de bibliotecas, como la Biblioteca Nacional, bibliotecas de Universidades o de distintos centros, como el Imserso y el Ceapat; bases de datos como ISBN, Teseo; boletines y publicaciones periódicas; páginas web; sugerencias recibidas vía correo electrónico en el propio servicio y los propios documentos.

Toda la información se sistematiza asignándole área y colectivo, y se incorpora a la base de datos correspondiente rellenando una ficha compuesta por diferentes campos comunes como el título, la responsabilidad principal, resumen, descriptores, palabras claves o notas, y específicos en el caso por ejemplo de monografías (ciudad, editorial y año de publicación, ISBN) o publicaciones periódicas (volumen, número, año, ISSN).

Los términos que se asignan a cada registro en el campo descriptores se extraen del Tesoro de Asuntos Sociales del Ministerio de Trabajo y Asuntos Sociales, al que se le han ido añadiendo actualizaciones.

El análisis se ha hecho sobre los 5500 registros que actualmente conforman esta base de datos documental. Los artículos de revistas se incluyen en una base diferente, compuesta por 2400 registros. Está separada de la documental propiamente dicha, debido a la demanda y actualidad informativa que poseen.

Toda la información recopilada en este análisis abarca desde los orígenes del SID hasta diciembre de 2002.

Realizamos en este artículo, un estudio de las diferentes fuentes documentales según el área y colectivo al que se refieran, centrándonos en las tesis y artículos de revistas por considerarlos de mayor interés por su profundidad de análisis, rigor científico y actualidad.

## 1. Fuentes documentales

### 1.1. Fuentes documentales por fichero

Las categorías bajo las que se encuentra organizada la información dentro de la base de Fuentes Documentales están distribuidas en:

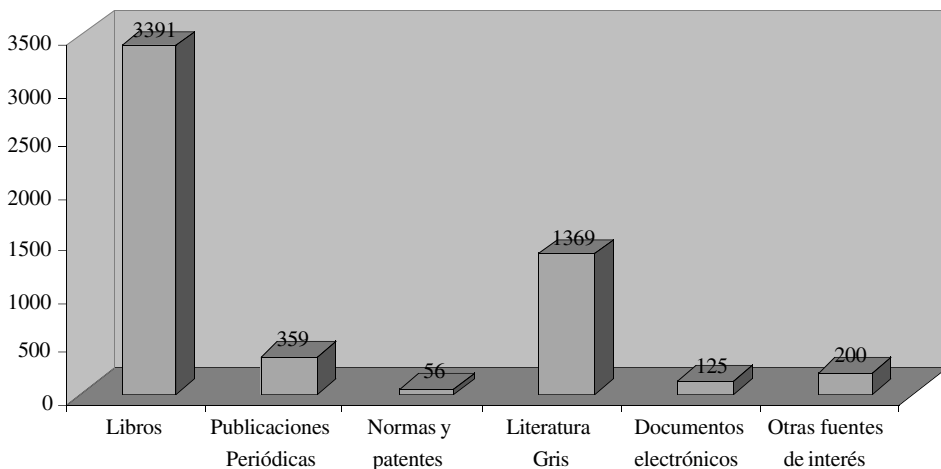
---

<sup>1</sup> Porras Navalón, M.<sup>a</sup> del Pilar, Verdugo Alonso, Miguel Ángel (2002) El servicio de información sobre discapacidad: <http://sid.usal.es>. Revista General de Información y Documentación, vol. 12, 2, pp. 517-524.

- Libros: monografías, compilaciones y manuales.
- Publicaciones Periódicas: las revistas científicas y divulgativas, periódicos, anuarios y boletines.
- Normas y patentes.
- Literatura Gris: los informes científicos y técnicos, actas de congreso y tesis.
- Documentos electrónicos.
- Otras fuentes de interés: como bases de datos en CD ROM y en línea, obras de referencia, capítulos de libros y materiales audiovisuales.

**Tabla 1. Fuentes documentales por fichero**

Por fichero	N.º Registros
Libros	3.391
Publicaciones Periódicas	359
Normas y patentes	56
Literatura Gris	1.369
Documentos electrónicos	125
Otras fuentes de interés	200



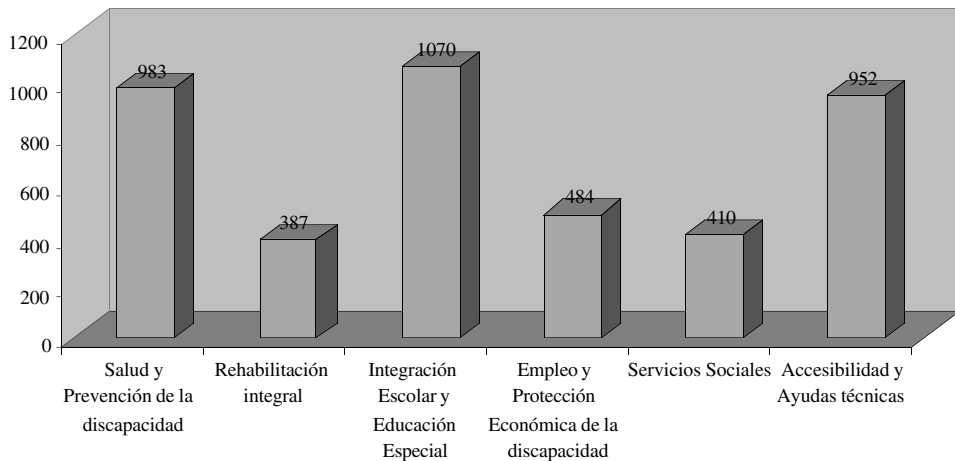
**Gráfico 1. Fuentes documentales por fichero.**

### 1.2. Fuentes documentales por áreas

El SID está dividido en seis áreas temáticas que corresponden con las líneas de acción social del IMSERSO.

**Tabla 2. Fuentes documentales por área**

Por área	N.º Registros
Salud y Prevención de la discapacidad	983
Rehabilitación integral	387
Integración Escolar y Educación Especial	1070
Empleo y Protección Económica de la discapacidad	484
Servicios Sociales	410
Accesibilidad y Ayudas técnicas	952
De carácter general	1.214



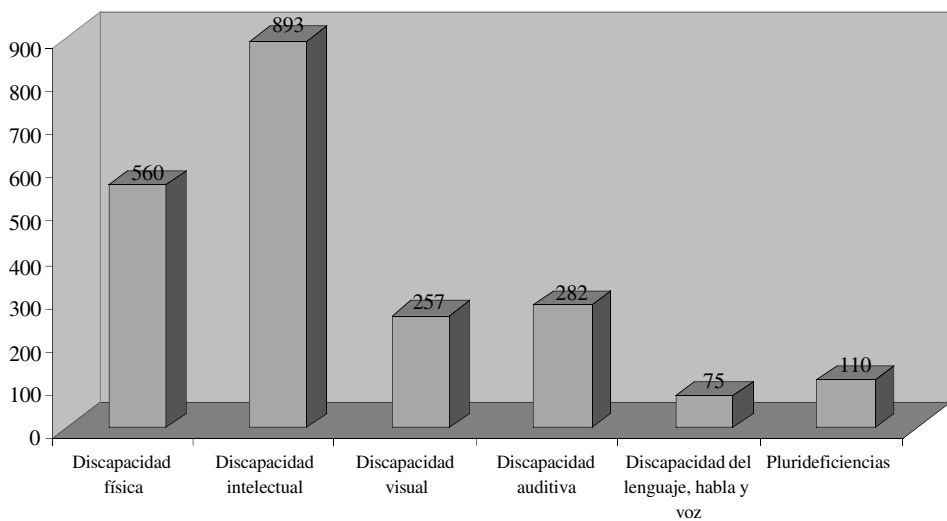
**Gráfico 2.** Fuentes documentales por áreas.

### 1.3. Fuentes documentales por colectivos

La información recogida en las diferentes bases de datos harán referencia a los distintos colectivos de personas con discapacidad: Discapacidad física, Discapacidad intelectual, Discapacidad sensorial y expresiva (auditivas, visuales y del lenguaje, habla y voz) y otras Discapacidades (como parálisis cerebral o sordoceguera).

**Tabla 3. Fuentes documentales por colectivos**

Por colectivos	N.º Registros
Discapacidad física	560
Discapacidad intelectual	893
Discapacidad visual	257
Discapacidad auditiva	282
Discapacidad del lenguaje, habla y voz	75
Plurideficiencias	110
De carácter general	3.323

**Gráfico 3.** Fuentes documentales por colectivos.

#### 1.4. Conclusiones

Con respecto a la organización de la información por ficheros se observa que el mayor número de registros encontrados en la base de datos de Fuentes Documentales son libros con un 61% y literatura gris con un 25%. Con menor número de registros son las publicaciones periódicas (7%), otras fuentes de interés (4%), los documentos electrónicos (2%) y las normas y patentes (1%).

Centrándonos en el análisis por área, la que mayor número de registros presenta es la discapacidad como tema genérico con un 23%, seguida por el área de Integración Escolar y Educación Especial (19%) y las áreas de Salud y Prevención de la discapacidad (18%) y de Accesibilidad y Ayudas técnicas (17%).

Desde el punto de vista de la clasificación por colectivos resulta significativo el 61% de registros que se dedican a la discapacidad como tema genérico. A continuación, destacamos el colectivo de personas con discapacidad intelectual (16%) y de personas con discapacidades físicas (10%). Con menor incidencia estaría el colectivo de personas con deficiencia visuales (5%) y de personas con deficiencia auditiva (5%). El colectivo de personas con deficiencias del lenguaje, habla y voz y con plurideficiencias muestran un porcentaje muy bajo de representatividad (un 2% y 1% respectivamente).

## 2. Tesis

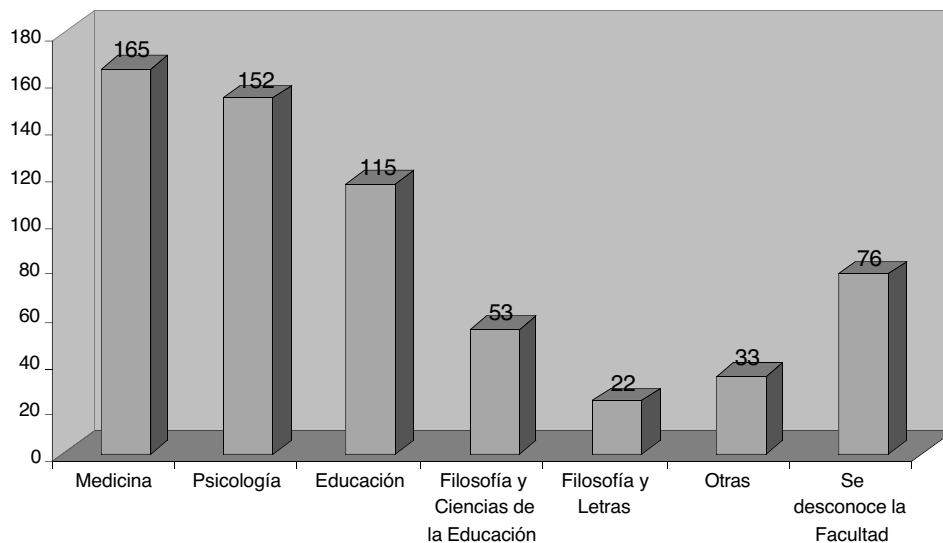
La búsqueda de información que aquí se ofrece sobre las Tesis Doctorales españolas ha abarcado hasta diciembre de 2002. Hemos realizado una búsqueda en Internet utilizando como descriptores las palabras «Deficien\*» y «Discapaci\*» junto a otras específicas de los diferentes colectivos (Discapacidad física, Discapacidad intelectual...) y de ámbitos de actuación (rehabilitación, integración laboral, educación especial, etc). Las bases de datos revisadas son las siguientes: TESEO (Elaborada por el Ministerio de Educación, Cultura y Deporte, desde 1976), RUECA (Red Universitaria Española de Catálogos Absys), REBIUN (Catálogo colectivo de Universidades Españolas), Biblioteca Nacional, REDINET (Base de datos centrada en investigación educativa, pertenece al Ministerio de Educación, Cultura y Deporte a través del CIDE), y el ISBN (Elaborada por el Ministerio de Educación, Cultura y Deporte.). El total de tesis encontradas es de 616. De las cuales, 145 han sido publicadas, y 134 de éstas por las propias editoriales de las diferentes universidades.

### 2.1. Tesis leídas según las facultades

De las 616 tesis encontradas, la mayor parte corresponden a las facultades de Medicina (165), Psicología (152), y Educación (115). Otro buen número de ellas pertenecen a facultades de Filosofía y Ciencias de la Educación (53), y a facultades de Filosofía y Letras (22). El resto de tesis

**Tabla 4. Tesis leídas según las facultades**

Facultades	Tesis
Medicina	165
Psicología	152
Educación	115
Filosofía y Ciencias de la Educación	53
Filosofía y Letras	22
Otras	33
Se desconoce la Facultad	76



**Gráfica 4.** Tesis leídas según las facultades.

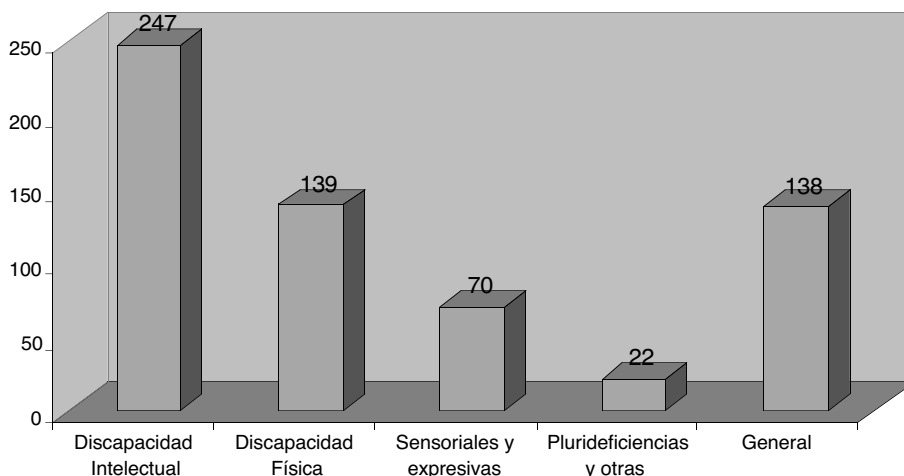
corresponden a otros ámbitos: Derecho y Ciencias Jurídicas (7), Pedagogía (5), Económicas (3), Informática (3), Biología (3), Ciencias Políticas y Sociología (2), Geografía e Historia (2), Ciencias de la Información (2), Bellas Artes (2), Ciencias Humanas y Sociales (2), Industriales (1) y Teología (1). Finalmente, de 76 tesis se desconoce la facultad en la que fueron leídas.

## 2.2. Tesis leídas según los colectivos

Repartidas por los diferentes colectivos, tendríamos 247 que hacen referencia a la discapacidad intelectual, 139 a la discapacidad física, 70 a discapacidad sensoriales y expresivas (de las cuales 34 se refieren a discapacidad visual y 32 a discapacidad auditivas), referidas a plurideficiencias y otros tipos de discapacidad no clasificados en ninguna parte, habría 22, es decir referentes a discapacidades como la parálisis cerebral. De carácter general hay 138.

**Tabla 5.** Tesis leídas por colectivos

Colectivos	Tesis
Discapacidad Intelectual	247
Discapacidad Física	139
Discapacidades sensoriales y expresivas	70
Plurideficiencias	22
General	138



**Gráfica 5.** Tesis leídas por colectivos.

### 2.3. Tesis leídas según los colectivos en las diferentes Facultades de Psicología

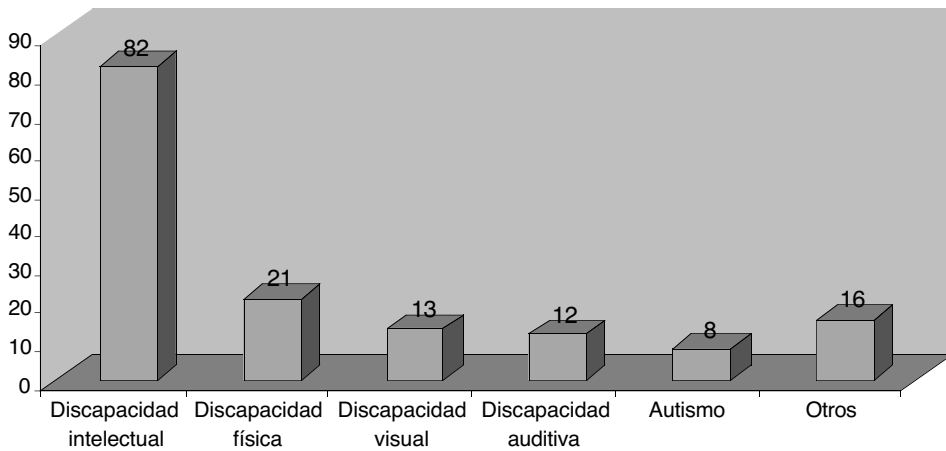
De las 152 tesis leídas en las facultades de psicología encontramos que la mayor parte se centran en el colectivo de discapacidad intelectual (82), después las que se centran en las discapacidades físicas (21), en las visuales (13), en las auditivas (12), y en el autismo (8). Destacamos en esta ocasión este tipo de discapacidad, enmarcado en los trastornos generalizados del desarrollo por considerar importante el número de tesis dedicadas en exclusiva a esta discapacidad. 16 tesis se refieren a otros colectivos.

Existen tesis que están leídas en otras facultades pero que tienen una relación directa con temas de psicología, y que no se recogen en este análisis.

**Tabla 6.** Tesis leídas por colectivos dentro de las facultades de Psicología

Colectivos	Tesis
Discapacidad intelectual	82
Discapacidad física	21
Discapacidad visual	13
Discapacidad auditiva	12
Autismo	8
Otros	16





**Gráfica 6.** Tesis leídas por dentro de las facultades de Psicología.

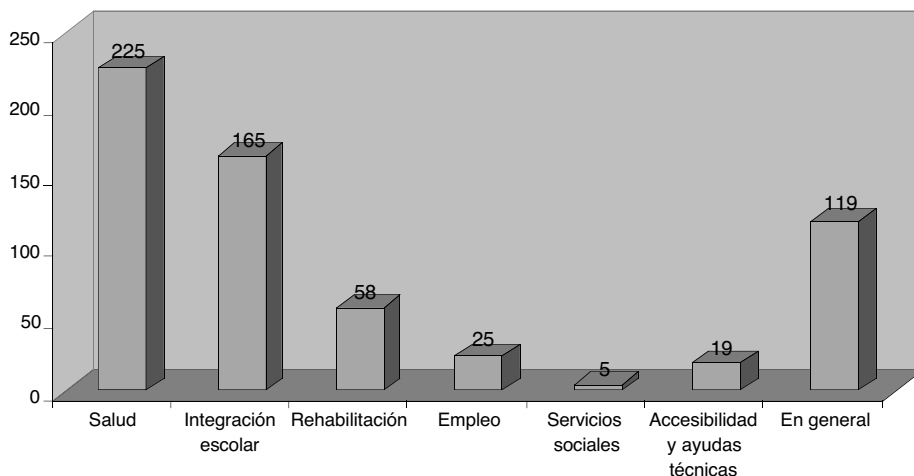
#### 2.4. Tesis leídas por áreas

Se reparten las tesis temáticamente de la siguiente manera:

**Tabla 7.** Tesis leídas por áreas

Áreas temáticas	Tesis
Salud	225
Integración escolar	165
Rehabilitación	58
Empleo	25
Servicios sociales	5
Accesibilidad y ayudas técnicas	19
En general	119

El área de salud es en el que más tesis se desarrollan, siendo prioritariamente los temas preferidos la atención temprana con 34 tesis, la prevención de la deficiencia con 28 y la asistencia sanitaria con 24. Dentro del área de la Integración escolar se destacan los temas referidos a los trastornos del aprendizaje con 64 tesis y las necesidades educativas especiales con 38.



**Gráfica 7.** Tesis leídas por áreas.

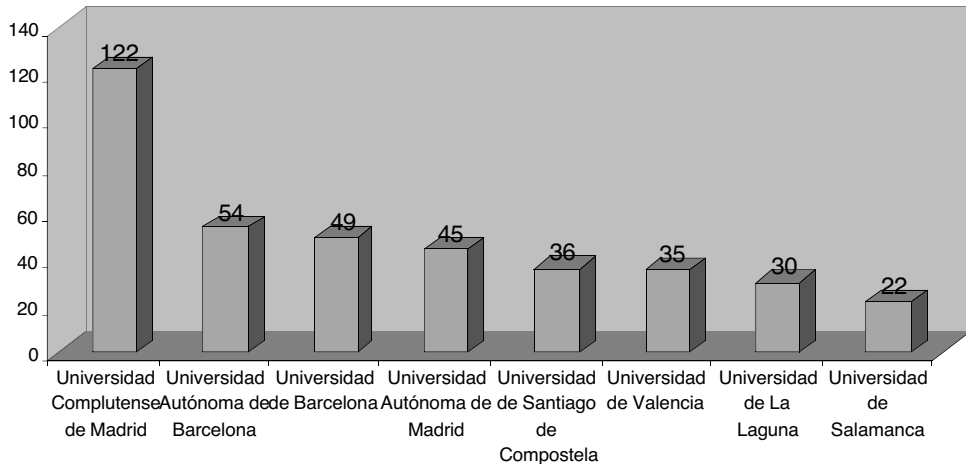
### 2.5. Universidades donde más tesis sobre discapacidad se han leído

La distribución de las tesis dependiendo de la Universidad en donde se han leído se aprecia en la siguiente tabla y gráfico:

**Tabla 8. Universidades**

Universidad	Tesis
Universidad Complutense de Madrid	122
Universidad Autónoma de Barcelona	54
Universidad de Barcelona	49
Universidad Autónoma de Madrid	45
Universidad de Santiago de Compostela	36
Universidad de Valencia	35
Universidad de La Laguna	30
Universidad de Salamanca	22

El tema central de las tesis doctorales leídas en las facultades de psicología españolas se centra en la educación (54). Abarcando sobre todo la educación especial y también la educación primaria y en menor medida la secundaria y la orientación profesional. Otro buen número de tesis, aunque sustancialmente menor al de educación se centra en aspectos de salud y prevención (37). Y otras abordan la rehabilitación integral (10). Referidas a ayudas técnicas y a accesibilidad nos encontramos únicamente con 2, un número ínfimo teniendo en cuenta la gran importancia que en la actualidad estos temas están teniendo. Sobre integración laboral hay



**Gráfico 8.** Universidades.

3.4.6 abordan de manera general hablando de calidad de vida, desarrollos evolutivos en colectivos concretos, diagnósticos, participación de padres e implicación de profesionales etc.

## 2.6. Conclusiones

Este estudio preliminar sobre las tesis doctorales realizadas sobre discapacidad en España, y particularmente en las facultades de psicología, permite apuntar las siguientes conclusiones:

- La Psicología junto con la medicina y la educación son las materias donde más se desarrollan las investigaciones.
- La gran mayoría de las tesis doctorales se han centrado en la salud, seguido de la educación especial y la integración escolar.
- La Universidad Complutense de Madrid es donde más tesis se han leído sobre la discapacidad.
- El principal colectivo estudiado es el referido a la discapacidad intelectual, seguido de la discapacidad física.
- Falta de temáticas como empleo, transición y vida adulta de las personas con discapacidad y todo lo referente a accesibilidad y ayudas técnicas. Asimismo, algunos conceptos novedosos incorporados por la investigación internacional en los últimos años en este campo (calidad de vida, empleo con apoyo, vida con apoyo, autodeterminación, inclusión) todavía no aparecen o lo hacen de manera muy poco significativa.

## 3. Artículos de revista

Los artículos de revista son el otro tipo de documentos seleccionados para este estudio, por ser el canal de divulgación científica más rápido y eficiente puesto que recogen las últimas innovaciones e investigaciones en un campo determinado.

Las fuentes empleadas en la recogida de artículos son heterogéneas, unas con contenido más específico sobre discapacidad y otras con menor relación directa con este campo. Por un lado tenemos las bases de datos de artículos de revista de Bibliotecas Universitarias (Universidad Complutense de Madrid, Universidad de Castilla-La Mancha, Universidad de la Rioja, Universidad Autónoma de Barcelona-DECOMATE, Universidad de Alcalá de Henares, Consorcio de Bibliotecas Universitarias de Cataluña...), las bases de datos de instituciones: Bases de datos del Consejo Superior de Investigaciones Científicas, del CIDE (Centro de Investigación y Documentación Educativa), y otras como Redinet (Red Estatal de Bases de Datos de Información Educativa), o la Biblioteca Virtual en Salud (Instituto de Salud Carlos III) o DOCUMED (Base de datos de Documentación Médica Española).

Y por otro se seleccionan artículos de las propias publicaciones recibidas en el servicio o encontradas en diferentes páginas sobre discapacidad de asociaciones o personales que se encuentran en la red.

Además cuenta con el volcado del CD-ROM de Siglo Cero, que posee todos los artículos publicados en dicha revista desde 1980-2000 y de los artículos de la Biblioteca del CEAPAT, y la continua incorporación de los artículos procedentes del vaciado de revistas elaborado por el Servicio sobre las siguientes publicaciones Minusval, Siglo Cero, Integración, Polibea, Rehabilitación, Síndrome de Down, Mapfre Medicina y Fisioterapia.

Los artículos seleccionados, a través de las búsquedas en las distintas fuentes que se revisan son incorporados a la base de datos. Se recogen los datos bibliográficos (autor, título, publicación, etc...) y el enlace a la página web donde se encuentra, en el caso estar en texto completo en la red.

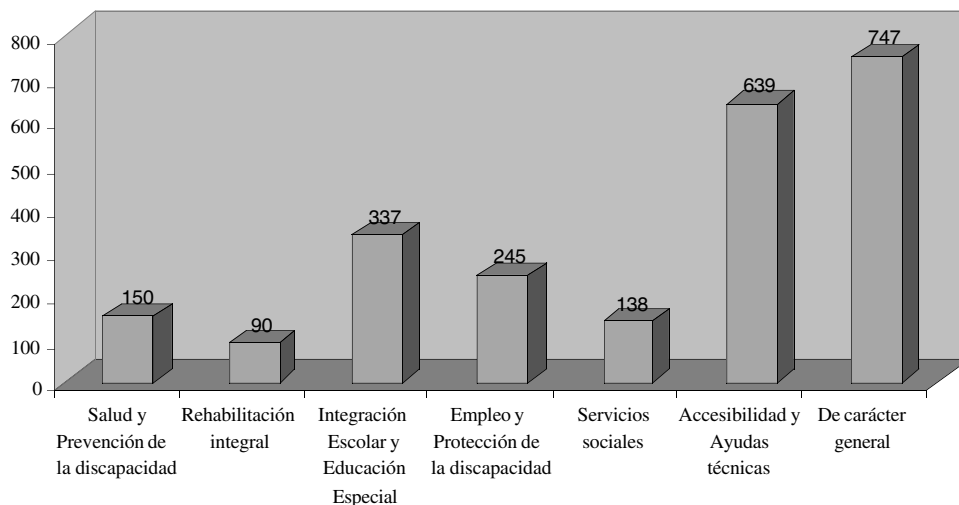
El análisis se ha hecho sobre 2400 registros que conforman esta base de datos de artículos de revistas.

### 3.1. Artículos por áreas

La distribución de los artículos en función de las áreas o temas de clasificación del Servicio es la siguiente:

**Tabla 9. Artículos por áreas**

Por área	N.º Registros
Salud y Prevención de la discapacidad	150
Rehabilitación integral	90
Integración Escolar y Educación Especial	337
Empleo y Protección de la discapacidad	245
Servicios sociales	138
Accesibilidad y Ayudas técnicas	639
De carácter general	747



**Gráfica 9.** Artículos por áreas.

Dentro del área de accesibilidad y ayudas técnicas, la distribución de los artículos se configura de la siguiente manera: más de la mitad, 423, versan sobre ayudas técnicas, 95 acerca de la accesibilidad en la información y la comunicación, 80 en torno a la accesibilidad arquitectónica y urbanística, y el resto se refieren a la accesibilidad de manera general y a la accesibilidad en el transporte público.

Centrándonos en el área de ayudas técnicas, destaca el mayor número de artículos sobre las ayudas para la comunicación, información y señalización, sobre todo ayudas técnicas basadas en el ordenador, tanto programas como dispositivos periféricos y acerca de sistemas de comunicación aumentativa y alternativa y teléfonos de texto. El resto de artículos se distribuyen de manera más o menos homogénea entre los que tratan sobre prótesis, ayudas para la movilidad, ayudas para la terapia y el entrenamiento, y acerca de ayudas técnicas desde una perspectiva general.

El tercer porcentaje más alto corresponde a los artículos referidos a temas sobre educación especial e integración escolar. 150 registros corresponden a artículos sobre temática educativa pero sin especificar o distinguir entre ningún nivel de enseñanza, aunque podemos señalar los 22 centrados en educación infantil y los 14 en enseñanza universitaria. Poca incidencia tienen el resto de niveles de primaria, secundaria, formación profesional, garantía social, y compensación de desigualdades (19).

Bajo el área concreta de educación especial destacan los 177 artículos que hacen referencia a los siguientes aspectos: adaptaciones curriculares, intervención educativa, formación del profesorado, enseñanza por ordenador, aprendizaje de la lectura o escritura, y necesidades educativas especiales.

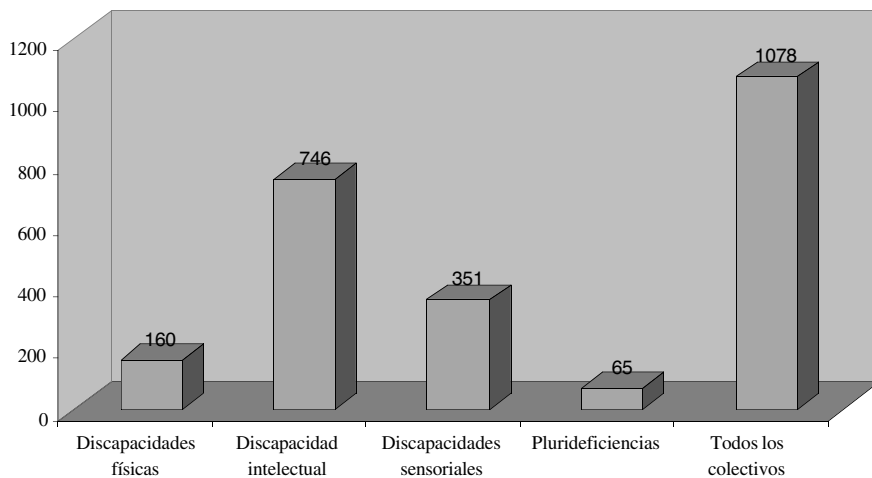
En cuanto a los artículos clasificados en el área de empleo y protección de la discapacidad, que sería el cuarto tema con mayor número de artículos, destacan los 193 registros referidos al empleo con apoyo, empleo protegido, centros ocupacionales, políticas de empleo, iniciativas de integración laboral, entre otros, frente a una menor presencia, 21 artículos sobre protección económica, 16 sobre rehabilitación y formación profesional, 9 acerca de la valoración de las situaciones de minusvalía.

### 3.2. Artículos por colectivos

Según los diferentes colectivos podemos hablar de:

**Tabla 10. Artículos por colectivos**

Por colectivos	N.º Registros
Discapacidad intelectual	746
Discapacidad sensoriales	351
Plurideficiencias	65
Todos los colectivos	1.078



**Gráfico 10. Artículos por colectivos.**

El retraso mental y especialmente el síndrome de Down, con más de la mitad de los registros totales, son el colectivo de discapacidad intelectual más representado, seguido de 131 artículos sobre trastornos del desarrollo (autismo principalmente). 51 de los registros tratan sobre trastornos del aprendizaje.

En cuanto a las discapacidad físicas, el mayor número de artículos o bien son de carácter general sin especificar tipo de discapacidad física (76), o tratan sobre discapacidades motóricas del sistema nervioso (70), y dentro de esta clasificación en primer lugar figuran los artículos sobre lesión medular (paraplejía, tetraplejía) y en segundo lugar los registros acerca de la esclerosis múltiple y lesión cerebral.

Respecto a las discapacidades sensoriales, 167 se refieren a la discapacidad visual, y 163 a la discapacidad auditiva, frente a números poco significativos (15) de discapacidad del lenguaje.

Sobre los colectivos clasificados en plurideficiencias, 28 artículos tratan sobre parálisis cerebral, 16 sobre sordoceguera y 15 acerca de enfermedades poco comunes.

### 3.3. Conclusiones

- El colectivo más tratado en los artículos de las revistas es el de discapacidad intelectual, y dentro de éste las personas con retraso mental, síndrome de Down y autismo son las más destacadas, con una menor presencia de artículos sobre enfermedades mentales. Con respecto al colectivo de discapacidad sensoriales, podemos señalar que son escasos los artículos que se refieren a la discapacidad del lenguaje.
- Los temas sobre los que más se publica son los referidos a las ayudas técnicas y accesibilidad, seguidos de artículos sobre educación especial y empleo.
- Tiene gran presencia todo lo referido a ayudas técnicas para la comunicación, información y señalización, destacando los artículos sobre adaptaciones de ordenadores, tanto de soporte periférico como de programas. Respecto a este punto, debemos señalar que la relevancia de este tema dentro de nuestras bases está en relación con el gran número de artículos incorporados de la Biblioteca del CEAPAT, con la cual se colabora activamente.
- Es mayor el número de artículos que se refieren tanto a áreas como a colectivos de manera general, abarcando diversos temas y sin especificar un colectivo concreto.

## 4. Demanda de los usuarios

La mayoría de las demandas que llegan hasta el servicio, provienen de doctorandos, investigadores, profesores universitarios y profesionales que trabajan con las personas con discapacidad. Estos solicitan información bibliográfica relacionada con los temas de su estudio, con el fin de poder documentar sus investigaciones.

Podemos clasificar las demandas de los usuarios en dos grandes bloques, uno referido a los colectivos y otro referido a las materias.

### 4.1. Colectivos

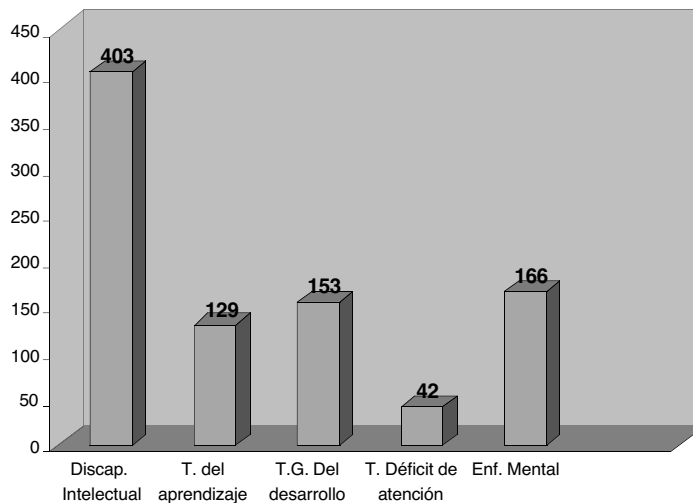
El colectivo más demandado es el compuesto por las personas con discapacidad intelectual. El segundo colectivo es el de las personas con discapacidad física, siendo por tanto, las personas con discapacidad sensorial (auditiva y visual) el colectivo menos solicitado. Dentro de este último colectivo, el menos demandado es el de las personas con discapaci-

dad auditiva. Asimismo, despierta un gran interés el estudio de las personas con parálisis cerebral, colectivo que se encuentra clasificado bajo el epígrafe genérico de plurideficiencia.

Los colectivos más demandados que hacen referencia a la **Discapacidad Intelectual** dentro de la base documental son los aparecidos en la siguiente tabla, indicando con \* el colectivo de personas más solicitado por los usuarios, y entre paréntesis el orden de prioridad.

**Tabla 11. Discapacidad intelectual**

Discapacidad intelectual	N.º Registros
Personas con Discapacidad Intelectual	403* (1)
Trastornos del Aprendizaje	129* (2)
Trastornos Generalizados del Desarrollo	153
Trastornos por Déficit de Atención y Comportamiento	42
Enfermedad Mental	166
Total de Registros	893



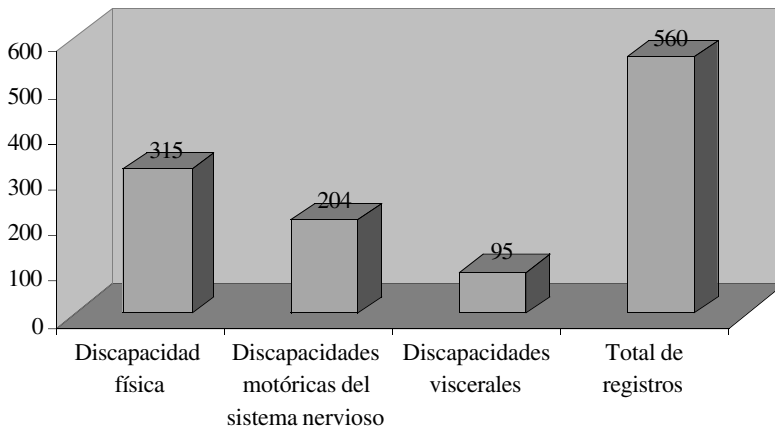
**Gráfica 11.** Discapacidad intelectual.

Con respecto a la **discapacidad física**, dentro de la base documental los más demandados son los aparecidos en la siguiente tabla, indicando con \* el colectivo de personas más solicitado por los usuarios.



**Tabla 12. Discapacidad física**

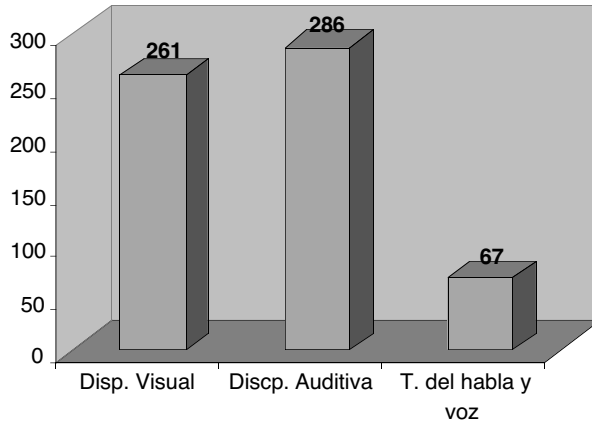
Discapacidad física	N.º Registros
Discapacidad física	315
Discapacidades motóricas del sistema nervioso	204*
Discapacidades viscerales	95
Total de registros	560

**Gráfica 12.** Discapacidad física.

Los registros encontrados en la base de datos documental que hacen referencia a las **discapacidades sensoriales y expresivas**, dentro de la base documental, son los siguientes, indicando con un \* los más demandados por los usuarios.

**Tabla 13. Discapacidades sensoriales y expresivas**

Discapacidades sensoriales y expresivas	N.º Registros
Discapacidad visuales	261 *
Discapacidad del oído	286
Discapacidad del lenguaje, habla y voz	67
Total de registros	614

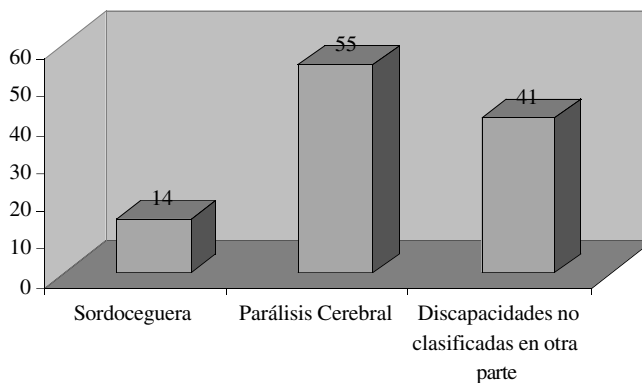


Gráfica 13. Discapacidades sensoriales y expresivas.

.Con respecto a la **plurideficiencia**, dentro de la base documental el más demandado por los usuarios aparecen indicado con \*.

Tabla 14. Plurideficiencias y otras

Plurideficiencia y otras	N.º Registros
Sordoceguera	14
Parálisis Cerebral	55 *
Discapacidades no clasificadas en otra parte	41
Total	110



Gráfica 14. Plurideficiencias y otras.

#### 4.2. Materias

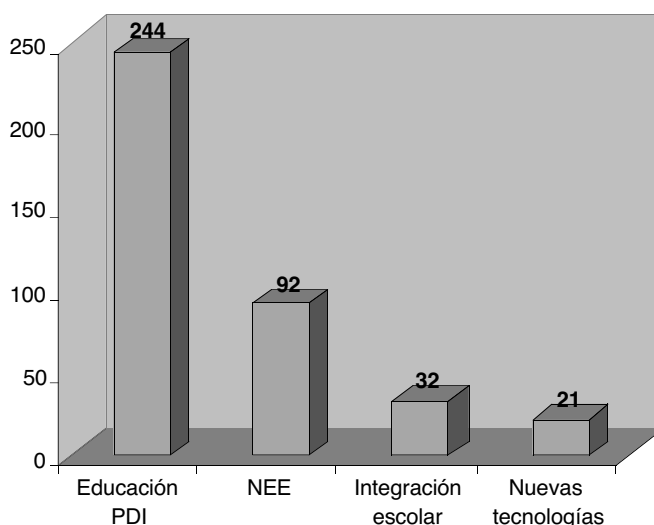
Podemos clasificar las demandas de los usuarios en 5 apartados, según el área o materia que desean investigar. Atendiendo a su prioridad podemos establecer la siguiente clasificación:

1. Educación de las Personas con Discapacidad Intelectual.
2. Integración Social de las Personas con Discapacidad.
3. Integración laboral.
4. Accesibilidad al medio físico.
5. Otras.

En cuanto a la **Educación de las personas con discapacidad intelectual**, hay que destacar que las materias más demandadas son (señalando con \* las más solicitadas y entre paréntesis el orden de prioridad):

**Tabla 15. Educación de las Personas con Discapacidad Intelectual**

Educación	N.º Registros
Educación de las personas con discapacidad intelectual	244* (1)
Necesidades Educativas Especiales	92* (2)
Integración Escolar	32
Empleo de las nuevas tecnologías en la educación	21

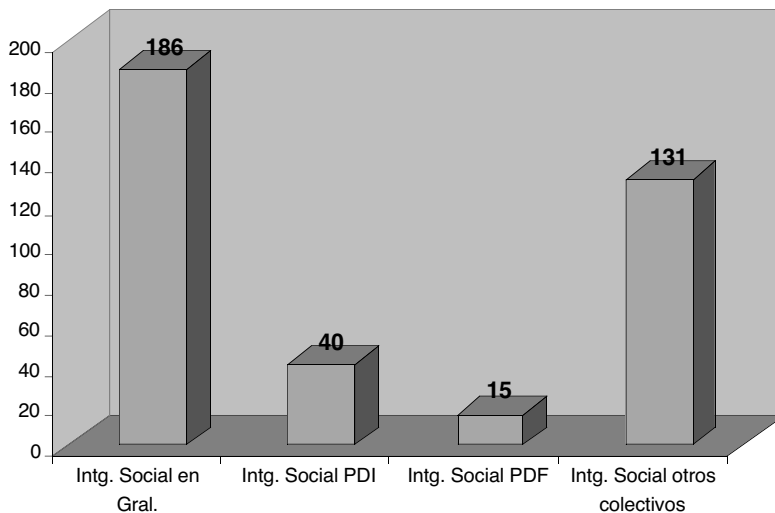


**Gráfico 15. Educación de las Personas con Discapacidad Intelectual.**

En relación con la **Integración Social de las personas con discapacidad**, destaca el estudio de la integración social de las personas con discapacidad intelectual.

**Tabla 16. Integración social de las personas con discapacidad**

Integración social	N.º Registros
Integración social en general	186
Integración social personas con discapacidad intelectual	40*
Integración social personas con discapacidad física	15
Integración social otros colectivos	131



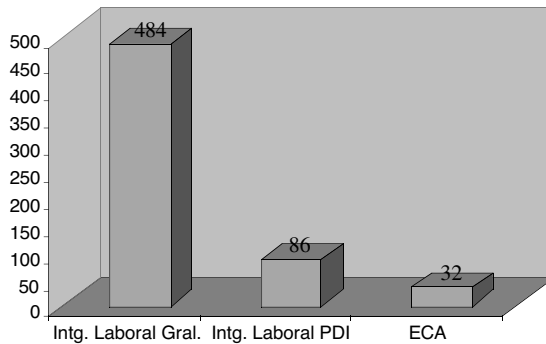
**Gráfico 16.** Integración Social de las personas con discapacidad.

De las demandas realizadas dentro del área de integración social de las personas con discapacidad intelectual, podemos destacar las 430 referidas a temas de cultura, turismo y ocio y las 122 sobre Protección social, más específicamente sobre protección económica y medidas de política social.

La siguiente tabla muestra los registros encontrados en la base de datos documental, que hacen referencia a la **integración laboral**, haciendo especial hincapié en la demanda que hacen los usuarios en relación con la integración laboral de las personas con discapacidad intelectual.

**Tabla 17. Integración laboral**

Integración laboral	N.º Registros
Integración Laboral en Gral.	484
Integración Laboral de las PDI	86*
Empleo con Apoyo	32

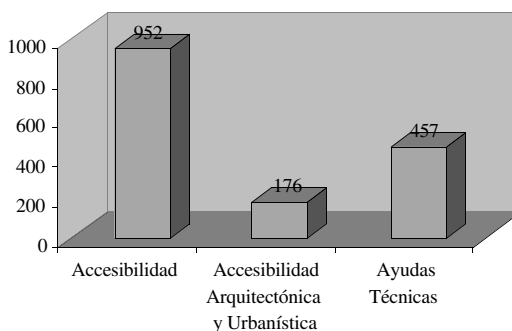


**Gráfica 17.** Integración laboral.

En cuanto a la **accesibilidad al medio físico**, en especial se demandan las materias de una manera muy general:

**Tabla 18. Accesibilidad al medio físico**

Accesibilidad al medio físico	N.º Registros
Accesibilidad	952
Accesibilidad Arquitectónica y Urbanística	176
Ayudas Técnicas	457



**Gráfica 18.** Accesibilidad al medio físico.

**Otras demandas** de los usuarios hacen referencia a la clasificación de las Discapacidad: CIF y el CIDDM, ambos se encuentran disponibles a texto completo. Otra serie de documentos especialmente demandados por los usuarios son los informes elaborados por los miembros del INICO y que se encuentran disponible a texto completo en el SID.

#### 4.3. Conclusiones

El colectivo más demandado es el de personas con discapacidad intelectual y el menos demandado el de las personas con discapacidad sensorial y dentro de estas la discapacidad auditiva.

La educación de las personas con discapacidad intelectual es uno de los temas más solicitados, junto con la integración social y laboral de dicho colectivo.