

Quercus de M. Colmeiro (1816-1901) y J. Gay (1786-1864) en el Herbario del Real Colegio Alfonso XII (San Lorenzo del Escorial, Madrid)

María A. CARRASCO*, Carlos J. MARTÍN-BLANCO*,
Alfonso GARCÍA** & Domingo PEREA**

*Departamento de Biología Vegetal, I. Facultad de Ciencias Biológicas.
Universidad Complutense. E-28040 Madrid. Spain

** Real Colegio Alfonso XII. E-28200 San Lorenzo del Escorial.
Madrid. Spain

Abstract

CARRASCO, M. A., C. J. MARTÍN-BLANCO, A. GARCÍA & D. PEREA, 1998. The *Quercus* of M. Colmeiro (1816-1901) and J. Gay (1786-1864) in the Herbarium of the Real Colegio Alfonso XII (San Lorenzo del Escorial, Madrid). *Bot. Complutensis*, 22: 153-171.

Several sets of plants, with historic interest have been spotted in the Real Colegio Alfonso XII, of San Lorenzo del Escorial, Madrid. In this paper we present the study of one of those sets, belonging to the Colmeiro's and Gay's herbaria. Some of them are *Typus* materials (*Quercus avellanaeformis* Colmeiro & Boutelou, *Quercus bellota* var. *grandifolia* Colmeiro & Boutelou and *Quercus bellota* var. *parvifolia* Colmeiro & Boutelou).

Key words: *Quercus*, *Typus*, Historical collections, Colmeiro, Gay.

Resumen

CARRASCO, M.A., C. J. MARTÍN-BLANCO, A. GARCÍA & D. PEREA. 1998. *Quercus* de M. Colmeiro (1816-1901) y J. Gay (1786-1864) en el Herbario del Real Colegio Alfonso XII (San Lorenzo del Escorial, Madrid). *Bot. Complutensis*, 22: 153-171.

En el Real Colegio Alfonso XII de San Lorenzo de El Escorial (Madrid), se han localizado una serie de paquetes de plantas que presentan interés histórico. Uno de ellos incluye pliegos de *Quercus* de las colecciones de M. Colmeiro y J. Gay, que damos a conocer en este trabajo. Entre ellos han aparecido los tipos nomenclaturales de *Quercus avellanaeformis* Colmeiro & Boutelou, *Quercus bellota* var. *grandifolia* Colmeiro & Boutelou y *Quercus bellota* var. *parvifolia* Colmeiro & Boutelou.

Palabras Clave: *Quercus*, Tipos nomenclaturales, Colecciones históricas, Colmeiro, Gay.

INTRODUCCIÓN

Entre los materiales depositados en el Real Colegio Alfonso XII de San Lorenzo del Escorial, cuyo herbario venimos denominando RCAXII (CARRASCO & al. 1996a), han aparecido unos paquetes de plantas procedentes de las colecciones de Colmeiro y de Gay, que fueron en su día remitidos a D. Mariano de la Paz Graells y posteriormente depositados por él en el Real Colegio Alfonso XII junto con el resto de su herbario (CARRASCO & al., 1996b).

Miguel Colmeiro y Penido (1816-1901) nació en Santiago de Compostela, se doctoró en Medicina por Madrid en 1842, fue Profesor de Botánica y Agricultura en Barcelona desde 1842 hasta 1847 y de Historia Natural en Sevilla desde 1847 hasta 1857. Durante su estancia en Sevilla colaboró con Esteban Boutelou en la elaboración de una memoria sobre el género *Quercus* (COLMEIRO & BOUTELOU, 1854). Algunos de los pliegos utilizados para realizar este trabajo se los remitió a D. Mariano de la Paz Graells, que era entonces director del Museo de Ciencias Naturales de Madrid. Posteriormente, y tras una etapa de agrias acusaciones y enfrentamientos con Graells, Colmeiro es nombrado Director del Real Jardín Botánico de Madrid, cargo que ostentó desde 1857 a 1900. Murió en Sevilla en 1901.

El interés histórico de los pliegos de *Quercus* de Colmeiro que presentamos en este trabajo, estriba en que son parte de los utilizados para la elaboración de la memoria citada (COLMEIRO & BOUTELOU, 1854). A los herbarios MA, FI y G, hasta ahora depositarios conocidos de los materiales de Colmeiro (BURDET, 1974), hay que añadir los herbarios RCAXII y MACB.

Jacques Étienne Gay (1786-1864) nació en Suiza en el cantón de Vaud, fue discípulo de Jean Gaudin, emigró a París y se naturalizó en Francia donde realizó toda su obra botánica. Fue secretario de la Chambre des Pairs (Senado) en París hasta 1848 y uno de los fundadores de la Société Botanique de France.

La preocupación expresada por A. de Jussieu sobre el futuro del herbario de J. Gay y el peligro de que éste acabase perdiéndose para Francia (RAMOND, 1864), resultó premonitoria, puesto que actualmente se encuentra depositado en el herbario de Kew (K), y sus duplicados en los herbarios de Edimburgo (E) y Washington (NA), (HOLMGREN & al., 1990); a estos debe añadirse desde ahora el herbario RCAXII.

MATERIALES Y MÉTODOS

Las *Quercus* que presentamos proceden de dos colecciones diferentes: 42 pliegos pertenecen al herbario de D. Miguel Colmeiro y 3 pliegos proceden del herbario de Jacques Gay.

Según indicamos recientemente (CARRASCO & al., 1997), entre los fondos depositados en RCAXII ha aparecido un paquete atado, con las anotaciones: «Colección de encinas enviadas por Colmeiro desde Sevilla» (m. Graells); «Para Madrid. Colección de las especies de *Quercus* descritas en mi memoria con faltas de algunas y adición de las valencianas» (m. Colmeiro). El paquete contenía 42

pliegos de *Quercus*, procedentes de un envío realizado por D. Miguel Colmeiro en los últimos años de su estancia en Sevilla. Las plantas se encuentran en perfecto estado de conservación, con varios ejemplares diferentes por pliego y cada ejemplar con su etiqueta correspondiente (m. Colmeiro), (fig. 1). Sólo una de las etiquetas está fechada, y casi todas aparecen firmadas con las iniciales «M. C.» (Miguel Colmeiro).



Figura 1.—Estado original en el que aparecieron los materiales de *Quercus* de Colmeiro con las etiquetas manuscritas por él mismo.

En cuanto a las *Quercus* procedentes del herbario de J. Gay, son únicamente tres pliegos: dos de ellos corresponden a *Quercus occidentalis* Gay, de los que uno procede de la localidad clásica. Estaban en una carpeta con la anotación exterior «Encinas tipos del envío de Mr. Gay» (m. Graells). Las plantas están perfectamente conservadas y con etiquetas manuscritas y firmadas por J. Gay, (fig. 2).

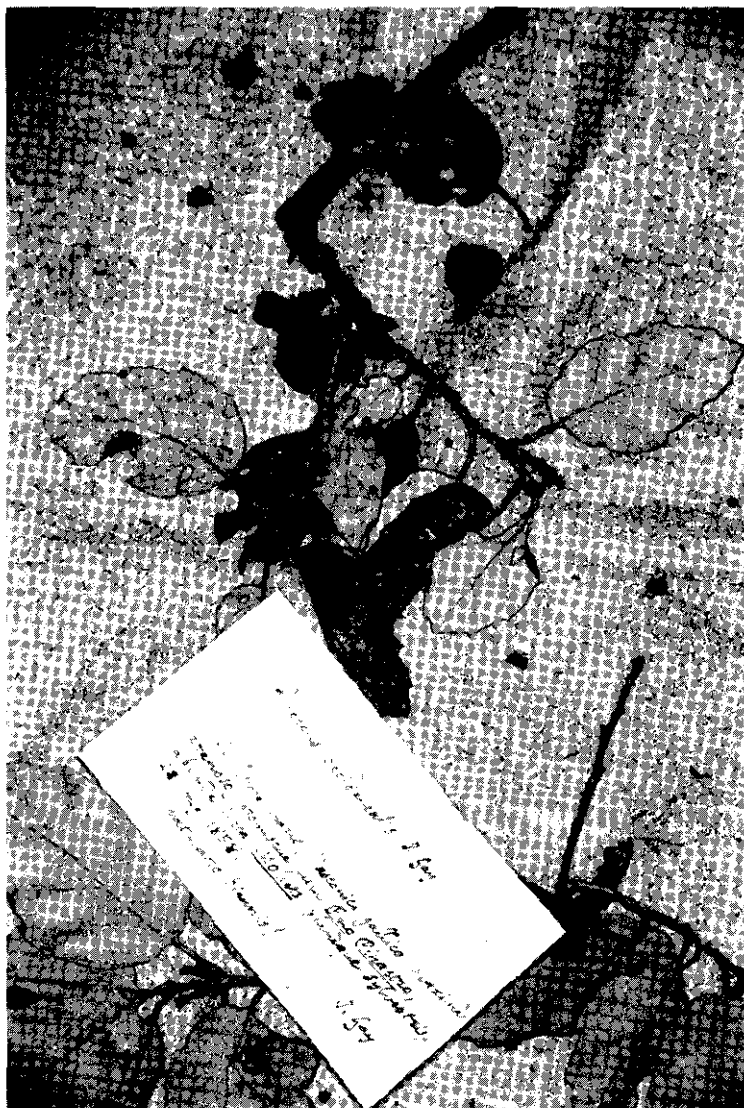


Figura 2.—Estado original en el que aparecieron los materiales de *Quercus* de J. Gay con las etiquetas manuscritas por él mismo.

Para mayor facilidad de consulta optamos por el orden alfabético de los nombres utilizados por los autores, incluyendo también el nombre válido actual (AMARAL FRANCO, 1990). Las dos colecciones de Colmeiro y Gay se presentan de forma independiente.

Para la citación de las etiquetas se siguen las convenciones tipográficas adoptadas por BURDET & *al.* (1979: 66), respetando la grafía que aparece en ellas, tanto para los nombres científicos como para las localidades. Cuando se trata de materiales tipo, incluimos la indicación locotípica (Ind. loc.).

Las siglas utilizadas para designar los herbarios son las que aparecen en HOLMGREN & *al.* (1990).

COLECCIÓN DE *QUERCUS* DE M. COLMEIRO

Quercus avellanaeformis Colmeiro & E. B. Boutelou, Exámen Encinas: 9 (1854)

[Etiqueta m. Colmeiro] *Quercus avellanaeformis*. // Dehesa de Murillo, término de / Cabeza de Baca. 17 de Noviembre / de 1853.

N.º reg.: RCAXII 467

Ind. loc.: «Hab. En Estremadura (sic) y fue hallado en la dehesa de Murillo, término de Cabeza de Vaca».

Nota: El pliego está formado por una ramilla con hojas y una bellota, y además otra hoja suelta, (fig. 3).

Se trata de material tipo de *Quercus avellanaeformis* (COLMEIRO & BOUTELOU, 1854: 9), cita que recoge WILLKOMM (1870: 244).

Otro pliego:

[Etiqueta m. Colmeiro] *Quercus avellanaeformis* // Dehesa de Murillo, / término de Cabeza de Vaca / (Estremadura) // M. C.

No. reg.: RCAXII 1954

Ind. loc.: «Hab. En Estremadura (sic) y fue hallado en la dehesa de Murillo, término de Cabeza de Vaca».

Nota: El pliego lo forman dos ramas con hojas y una bellota suelta, (fig. 4).

Se trata de material tipo de *Quercus avellanaeformis* (COLMEIRO & BOUTELOU, 1854: 9) cita que recoge WILLKOMM (1870: 244).

El pliego MA 26153, sin fecha, está señalado también como material tipo.

Quercus Bellota Desf., in *Observ. Phys.* 38: 375, pl. 1 (1791)

[Etiqueta m. Colmeiro] *Quercus Bellota* // Diversas variedades / Estremadura. // M. C.

No. reg.: RCAXII 1955



Figura 3.—Pliego RCAXII 467, material tipo de *Quercus avellanaeformis* Colmeiro & Boutelou [m. Colmeiro].

Nota: El pliego lo forman cuatro ramas con hojas, tres de ellas llevan una cúpula y la otra lleva dos cúpulas.

A estos materiales aluden COLMEIRO & BOUTELOU (1854: 10).

De esta misma localidad existen pliegos depositados en MACB y MA.

1954



Figura 4.—Pliego RCAXII 1954, material tipo de *Quercus avellanaeformis* Colmeiro & Boutelou [m. Colmeiro].

Otro pliego:

[Etiqueta m. Colmeiro] *Quercus Bellota* // Sierra morena // M. C.

No. reg.: RCAXII 1956



Figura 5.—Pliego RCAXII 1958, material tipo de *Quercus Bellota* var. *grandifolia* Colmeiro & Boutelou [m. Colmeiro].

Nota: El pliego lo forma una rama con hojas y diez cúpulas. Además, sin montar, tres bellotas, dos cúpulas y varias hojas.

Los pliegos MA 154250, MA 26201 y MA 26202 son de la misma localidad.

Otro pliego:

[Etiqueta m. Colmeiro] *Quercus Bellota* // Cazalla // M. C.

No. reg.: RCAXII 1957

Nota: El pliego lo forma una rama con hojas. Además, sin montar, dos bellotas, una cúpula y varias hojas.

Los pliegos MA 154249 y MA 26129 son de la misma localidad.

Quercus Bellota Desf., in *Observ. Phys.* 38: 375, pl. 1 (1791) var. ***grandifolia*** Colmeiro & E. B. Boutelou, *Exámen Encinas*: 10 (1854)

[Etiqueta m. Colmeiro] *Quercus Bellota* // var. *grandifolia* // Encina de fruto nudísimo // (Estremadura) M. C.

No. reg.: RCAXII 1958

Ind. loc.: «...procede de Estremadura (sic)...».

Nota: El pliego lo forma una rama con hojas y una hoja suelta, (fig. 5).

La variedad fue descrita de esta localidad (COLMEIRO & BOUTELOU, 1854: 10), y el pliego que presentamos es material tipo.

Quercus Bellota Desf., in *Observ. Phys.* 38: 375, pl. 1 (1791) var. ***parvifolia*** Colmeiro & E. B. Boutelou, *Exámen Encinas*: 10 (1854)

[Etiqueta m. Colmeiro] *Quercus Bellota* // var. *parvifolia* // Estremadura. // M. C.

No. reg.: RCAXII 1959

Ind. loc.: «...procede de Estremadura (sic)...».

Nota: El pliego lo forma una ramilla con hojas y además una hoja sin montar, (fig. 6).

La variedad fue descrita de esta localidad (COLMEIRO & BOUTELOU, 1854: 10), y el pliego que presentamos es material tipo.

Quercus Bellota Desf., in *Observ. Phys.* 38: 375, pl. 1 (1791) var. ***rotundifolia*** (Lam.) Webb, in Lam., *Encycl.* 1: 723 (1785)

[Etiqueta m. Colmeiro] *Quercus Bellota* // var. *rotundifolia* // Ronda // M. C.

No. reg.: RCAXII 1960

Nota: El pliego lo forma una rama con hojas y seis cúpulas.

El pliego MA 26130 es de la misma localidad.

Quercus Cerris L., *Sp. Pl.*: 997 (1753)

[Etiqueta m. Colmeiro] *Quercus Cerris* L. // Pardo, cerca d M^d // M. C.

No. reg.: RCAXII 1961

Nota: El pliego lo forma una rama con hojas y una cúpula.

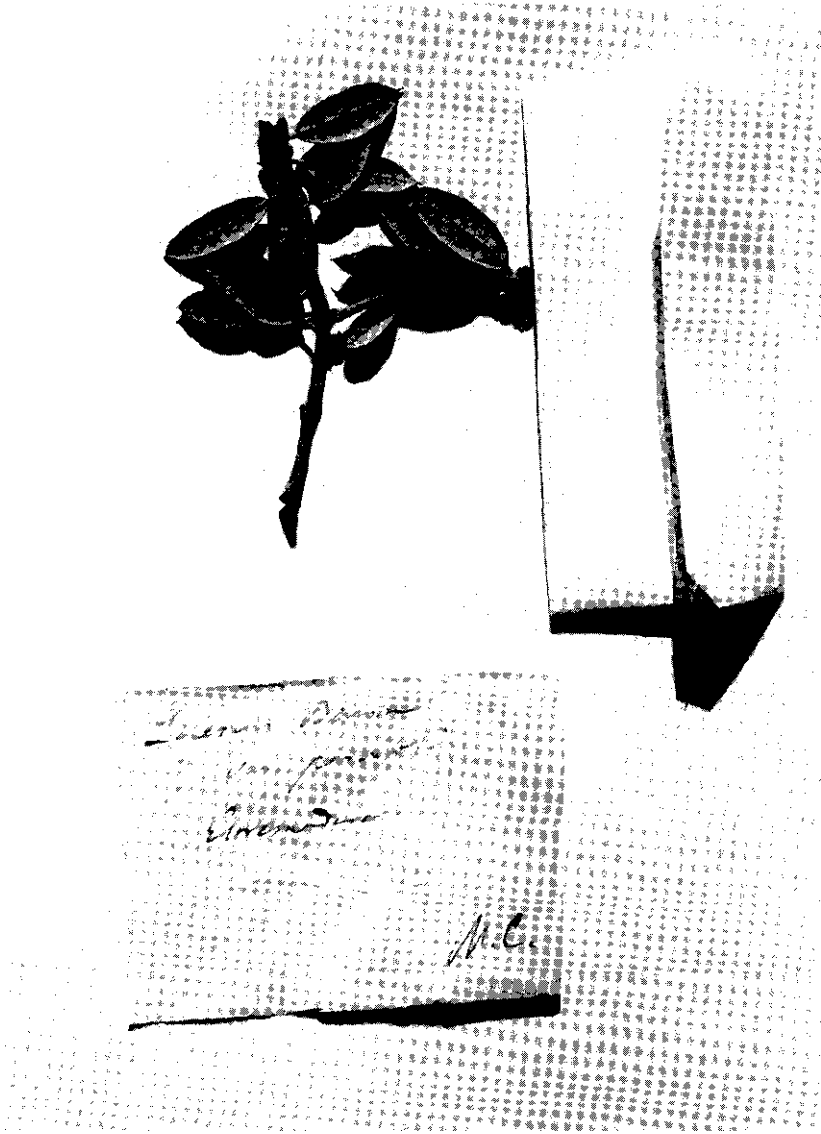


Figura 6.—Pliego RCAXII 1959, material tipo de *Quercus Bellota* var. *parvifolia* Colmeiro & Bou-telou [m. Colmeiro].

Este pliego es al que aluden COLMEIRO & BOUTELOU (1854: 16), y que posteriormente recoge WILLKOMM (1870: 242).

De idéntica localidad son los pliegos MA 143959, MA 152483 y MA 25976.

***Quercus coccifera* L., Sp. Pl.: 995 (1753)**

[Etiqueta m. Colmeiro] *Quercus coccifera* L. // Cerca de Sevilla // M. C.
No. reg.: RCAXII 1962

Nota: El pliego está formado por una ramilla con hojas y una cúpula.
Esta localidad es una de las citadas en COLMEIRO & BOUTELOU (1854: 12).
De idéntica localidad son los pliegos MA 26050 y MA 154256.

Otro pliego:

[Etiqueta m. Colmeiro] *Quercus coccifera* L. // Cerca de Sevilla // M. C.
No. reg.: RCAXII 1963

Nota: El pliego está formado por una rama con hojas y seis cúpulas. Además,
sin montar, varias hojas, una bellota incipiente, dos desarrolladas y una cúpula.
Esta localidad es una de las citadas en COLMEIRO & BOUTELOU (1854: 12).
De idéntica localidad son los pliegos MA 26050 y MA 154256.

***Quercus hispanica* Lam., Encycl. 1: 723 (1783)**

[Etiqueta m. Colmeiro] *Quercus hispanica* Lam. // Mesto de la Sierra de / Ronda
No. reg.: RCAXII 468

Nota: El pliego está formado por una rama con hojas, un fragmento de rama
con una hoja y tres bellotas incipientes, un ramillo con hojas y una hoja suelta.
También, sin montar, una bellota madura y fragmentos de cúpulas.

De esta localidad es la cita de COLMEIRO & BOUTELOU (1854: 8), que posteriormente recoge WILLKOMM (1870: 242).

Otro pliego:

[Etiqueta m. Colmeiro] *Quercus hispanica* Lam. // Mesto de bellotas dulces de
Extrema / dura

No. reg.: RCAXII 469

Nota: El pliego está formado por una rama con hojas y restos de una cúpula y
varias hojas sueltas.

De esta localidad es la cita de COLMEIRO & BOUTELOU (1854: 8), que posteriormente recoge WILLKOMM (1870: 242).

Otro pliego:

[Etiqueta m. Colmeiro] *Quercus hispanica* Lam. // Mesto de Sierra Morena
No. reg.: RCAXII 470

Nota: El pliego está formado por una rama con hojas y hojas sueltas sin montar.
De esta localidad es la cita de COLMEIRO & BOUTELOU (1854: 8), que posteriormente recoge WILLKOMM (1870: 242).

Otro pliego:

[Etiqueta m. Colmeiro] *Quercus hispanica* / Lam. // Estremadura // M. C.
No. reg.: RCAXII 1964

Nota: El pliego está formado por una rama con hojas y tres cúpulas sin bellotas,
de las cuales una lleva dos hojas.

De esta localidad es la cita de COLMEIRO & BOUTELOU (1854: 8), que posteriormente recoge WILLKOMM (1870: 242).

Otro pliego:

[Etiqueta m. Colmeiro] *Quercus hispanica* / Lam. // Estremadura// M. C.

No. reg.: RCAXII 1965

Nota: El pliego está formado por una rama con hojas y dos cúpulas sin bellotas.

De esta localidad es la cita de COLMEIRO & BOUTELOU (1854: 8), que posteriormente recoge WILLKOMM (1870: 242).

Otro pliego:

[Etiqueta m. Colmeiro] *Quercus hispanica* / Lam. // Ronda// M. C.

No. reg.: RCAXII 1966

Nota: El pliego está formado por una rama con hojas y siete cúpulas sin bellotas.

De esta localidad es la cita de COLMEIRO & BOUTELOU (1854: 8), que posteriormente recoge WILLKOMM (1870: 242).

Otro pliego:

[Etiqueta m. Colmeiro] *Quercus hispanica* / Lam. // Sierra morena// M. C.

No. reg.: RCAXII 1967

Nota: El pliego está formado por una rama con hojas.

De esta localidad es la cita de COLMEIRO & BOUTELOU (1854: 8), que posteriormente recoge WILLKOMM (1870: 242).

Quercus humilis Lam., Encycl. 1: 719 (1783)

[Etiqueta m. Colmeiro] *Quercus humilis* Lam. // Alcalá de los Gazules // M. C.

No. reg.: RCAXII 1975

Nota: El pliego está formado por una ramilla con hojas.

De esta localidad es la cita de COLMEIRO & BOUTELOU (1854: 13).

El pliego MA 54708 procede de la misma localidad.

Quercus ilex L., Sp. Pl.: 995 (1753)

[Etiqueta m. Colmeiro] *Quercus Ilex* L. var. // Aragon// M. C.

No. reg.: RCAXII 1968

Nota: El pliego está formado por una rama con hojas y tres cúpulas de las cuales dos llevan bellotas y además un ramo con hojas. También varias hojas sueltas sin montar.

De esta localidad la señalan COLMEIRO & BOUTELOU (1854: 10).

Otro pliego:

[Etiqueta m. Colmeiro] *Quercus Ilex* L. // Cataluña. // M. C.

No. reg.: RCAXII 1969

Nota: El pliego está formado por una rama con hojas y restos de amentos.

De esta localidad la señalan COLMEIRO & BOUTELOU (1854: 10).

- Otro pliego:
[Etiqueta m. Colmeiro] *Quercus Ilex* L. var.// Carrasca de hoja estrecha // Valencia.// M. C.
No. reg.: RCAXII 1970
Nota: El pliego está formado por una rama con hojas.
- Otro pliego:
[Etiqueta m. Colmeiro] *Quercus Ilex* L. var.// Carrasca negra // Valencia
No. reg.: RCAXII 1971
Nota: El pliego está formado por una rama con hojas.
- Otro pliego:
[Etiqueta m. Colmeiro] *Quercus Ilex* L. var.// Carrasca verde // Valencia // M. C.
No. reg.: RCAXII 1972
Nota: El pliego está formado por una rama con hojas.

Quercus ilex* L., Sp. Pl.: 995 (1753) var. *cupulosa

- [Etiqueta m. Colmeiro] *Quercus ilex* L var. *cupulosa* // *Quercus calycina* Poir. // Carrasca clofolluda de Valencia
No. reg.: RCAXII 466
Nota: El pliego está formado por una rama con hojas y además dos bellotas sueltas sin montar.
El pliego MA 26106 es de la misma recolección.
- Otro pliego:
[Etiqueta m. Colmeiro] *Quercus Ilex* L. // var. *cupulosa*. // (*Q. calycina* Poir.) // Carrasca clofolluda de Valencia // M. C
No. reg.: RCAXII 1973
Nota: El pliego está formado por una rama con hojas y tres bellotas incipientes.
- Otro pliego:
[Etiqueta m. Colmeiro] *Quercus Ilex* L. // var. *cupulosa fastigiata* // (*Q. calycina* Poir. var.) // Carrasca del cipreret clofo- / lluda (Valencia) // M. C.
No. reg.: RCAXII 1974
Nota: El pliego está formado por una rama con hojas y dos cúpulas y además otra cúpula aislada.
El pliego MA 26093 es de la misma localidad que este.

***Quercus lusitanica* Lam., Encycl. 1: 719 (1783) var. *baetica* Webb, Iter Hisp.: 12 (1838)**

- [Etiqueta m. Colmeiro] *Quercus lusitanica* Lam. / var. *baetica* // Estremadura // M. C.
No. reg.: RCAXII 1976
Nota: El pliego está formado por dos ramas con hojas, una de ellas con tres cúpulas. Esta localidad es la que aparece en COLMEIRO & BOUTELOU (1854: 13).

Quercus lusitanica Lam., Encycl. 1: 719 (1783) var. ***faginea*** (Lam.) Boiss., in Lam., Encycl. 1: 725 (1783)

[Etiqueta m. Colmeiro] *Quercus lusitanica* Lam / var. *faginea* Boiss. // Aragon // M. C.

No. reg.: RCAXII 1977

Nota: El pliego está formado por dos ramas con hojas.

Otro pliego:

[Etiqueta m. Colmeiro] *Quercus lusitanica* Lam / var. *faginea* // Serranía de Ronda // M. C.

No. reg.: RCAXII 1978

Nota: El pliego está formado por una rama con hojas, cinco cúpulas y restos de amentos. Estos materiales son los citados en COLMEIRO & BOUTELOU (1854: 13).

De idéntica localidad son los pliegos MA 26297 y MA 154261.

Otro pliego:

[Etiqueta m. Colmeiro] *Quercus lusitanica* Lam / var. *faginea* // Sierra morena // M. C.

No. reg.: RCAXII 1979

Nota: El pliego está formado por una rama con hojas.

Estos materiales son los citados en COLMEIRO & BOUTELOU (1854: 13).

Quercus pedunculata Willd., in Colmeiro & E. B. Boutelou, Exámen Encinas: 14 (1854)

[Etiqueta m. Colmeiro] *Quercus pedunculata* / Willd. / Falda de Sierra-morena / cerca de Sevilla // M. C.

N.º reg.: RCAXII 1980

Nota: El pliego está formado por una rama con hojas.

Estos materiales son los citados en COLMEIRO & BOUTELOU (1854: 14) cita que recoge WILLKOMM (1870: 238).

Quercus pseudo-coccifera Desf., Fl. Atlant. 2: 349 (1799)

[Etiqueta m. Colmeiro] *Quercus pseudo-coccifera* / Desf. // Higuera la R^c // (Estremadura) // M. C.

N.º reg.: RCAXII 1981

Nota: El pliego está formado por una rama con hojas y una cúpula y además una bellota. Estos materiales son los citados de Higuera la Real (COLMEIRO & BOUTELOU, 1854: 12), cita que recoge WILLKOMM (1870: 245).

Quercus suber L., Sp. Pl. 995 (1753)

[Etiqueta m. Colmeiro] Alcornoque de la Sierra de / Cazalla (Sierra Morena)

N.º reg.: RCAXII 0471

Nota: El pliego está formado por dos ramas con hojas, una de ellas lleva además cuatro cúpulas y la otra lleva una cúpula.

Hay material de esta misma localidad en MA 26007.

Otro pliego:

[Etiqueta m. Colmeiro] Alcornoque de hoja ancha / de Extremadura.

N.º reg.: RCAXII 0472

Nota: El pliego está formado por una rama con hojas y una cúpula y además cuatro hojas aisladas.

Otro pliego:

[Etiqueta m. Colmeiro] Alcornoque de la Sierra de Ronda // 1^{as} bellotas (Brevas) // 2^{as} idem (Segunderas) // 3^{as} idem (Palomeras)

N.º reg. : RCAXII 0473

Nota: El pliego está formado por dos ramas con tres hojas cada una, la situada a la izquierda con una bellota incipiente; además una cúpula, una bellota y tres hojas aisladas.

Otro pliego:

[Etiqueta m. Colmeiro] *Quercus suber* L. // Ronda // M. C.

No. reg.: RCAXII 1982

Nota: El pliego está formado por una rama con hojas y tres cúpulas y además varias hojas y bellotas sin montar.

Existe material de esta localidad en MA 26005.

Otro pliego:

[Etiqueta m. Colmeiro] *Quercus suber* L // Sierra morena // M. C.

N.º reg.: RCAXII 1983

Nota: El pliego está formado por una rama con hojas y tres cúpulas y además varias hojas y una cúpula sin montar.

***Quercus suber* L., Sp. Pl.: 995 (1753) var. *latifolia* Colmeiro & Boutelou, Exámen Encinas: 7 (1854)**

[Etiqueta m. Colmeiro] *Quercus suber* L // var. *latifolia* // Extremadura // M. C.

N.º reg.: RCAXII 1984

Nota: El pliego lo forman una rama con hojas y dos cúpulas y dos bellotas. El pliego MA 26022 procede de la misma recolección.

***Quercus tozza* Bosc., Journ. Hist. Nat. 2: 155**

[Etiqueta m. Colmeiro] *Quercus tozza* Bosc. // Extremadura // M. C.

No. reg.: RCAXII 1985

Nota: El pliego lo forman una rama con hojas y dos cúpulas. El pliego MA 26450 es de la misma localidad.

Otro pliego:

[Etiqueta m. Colmeiro] *Quercus tozza* Bosc. // En el Pardo cerca / de Madrid. // M. C.

N.º reg.: RCAXII 1986

Nota: El pliego lo forman una rama con cuatro hojas.

Esta localidad procedente de la recolección de Colmeiro, aparece en WILL-KOMM (1870: 240).

De la misma recolección es el pliego MA 26365.

Otro pliego:

[Etiqueta m. Colmeiro] *Quercus tozza* Bosc. // Sierra - morena // M. C.

No. reg.: RCAXII 1987

Nota: El pliego lo forman una rama con hojas y otras dos hojas sueltas.

QUERCUS DE J. GAY

Quercus occidentalis Gay, Ann. Sci. Nat. Ser. 4, 6: 243 (1856)

[Etiqueta m. J. Gay] *Quercus occidentalis* J. Gay // In littore maris Vasconici gallico maximè / arenoso, promiscuè cum *Pino Pinastro*, / abunde circa *Moliets planèque sylvestris*, / 28 Aug. 1858. // Maturatio biennis ! J. Gay

No. reg.: RCAXII 0355

Nota: El pliego lo forman dos ramos hojosos, el de la izquierda con una cúpula y una bellota incipiente, y además otra cúpula aislada.

Quercus occidentalis Gay, Ann. Sci. Nat. Ser. 4, 6: 243 (1856) var. *serotina*

[Etiqueta m. J. Gay] *Quercus occidentalis* var. *serotina* // Prope vicum *Vieux Boucau*, 29 Aug. / 1858. Octobri exeunte solum matura. // J. Gay

No. reg.: RCAXII 0354

Nota: El pliego lo forman una rama hojosa con tres bellotas incipientes, (fig. 7). Se trata de la localidad clásica (GAY, 1856).

Quercus suber L., Sp. Pl.: 995 (1753)

[Etiqueta m. J. Gay] *Quercus Suber* (J. Gay) // In agro Ruscinoniensi Catalauniae finitimo prope vicum *le Boulon*, 2 / Oct. 1858 legebat Doct. Penchinat. // Maturatio annua! J. Gay.

No. reg.: RCAXII 0353

Nota: El pliego lo forman dos ramas con hojas, una de ellas con una bellota y además tres bellotas sueltas.

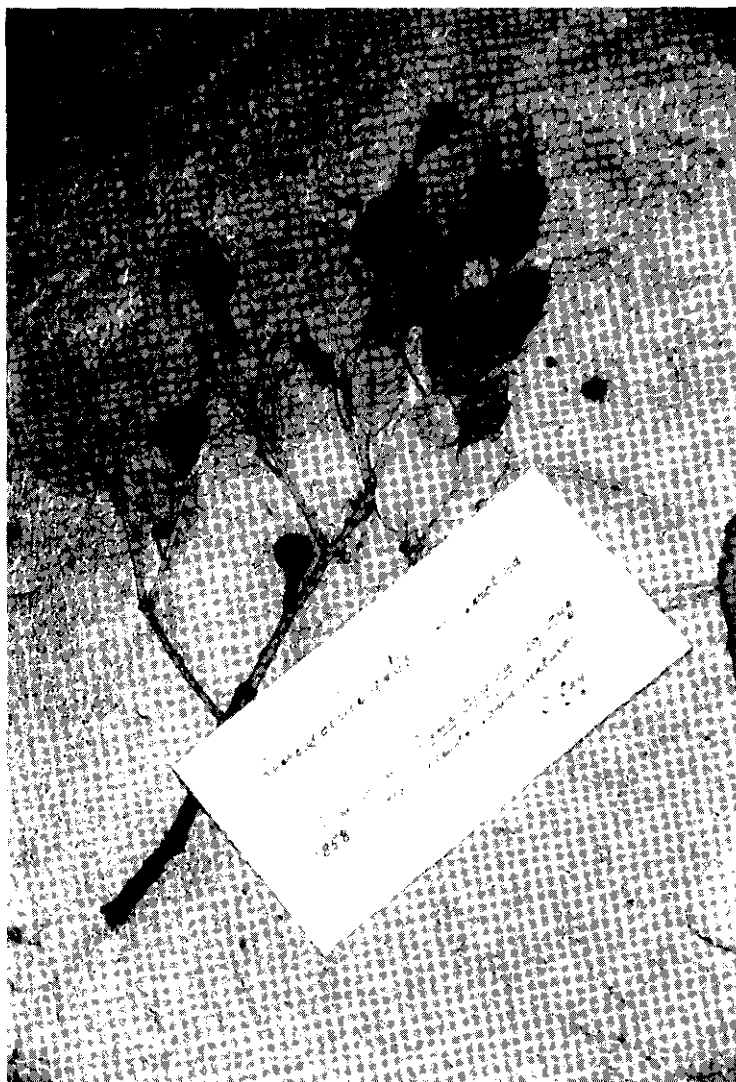


Figura 7.—Plico RCAXII 354, *Quercus occidentalis* J. Gay [m. J. Gay], procedente de la localidad clásica.

ESQUEMA TAXONÓMICO

En el siguiente esquema recogemos ordenados alfabéticamente todos los táxones relacionados en el trabajo. Los nombres que aparecen numerados son los utilizados por Colmeiro y por Gay, que en caso de no ser válidos actualmente, se pre-

sentan en cursiva y con indicación del nombre actualizado en negrita (una línea por debajo del anterior).

1. *Quercus avellanaeformis* Colmeiro & E. B. Boutelou, Exámen Encinas: 9 (1854)
Quercus ilex L. subsp. **ballota** (Desf.) Samp., in Bol. Soc. Brot. 24: 102 (1908-1909)
2. *Quercus Bellota* Desf. in Observ. Phys. 38: 375, pl. 1 (1791)
— var. *grandifolia* Colmeiro & E. B. Boutelou, Exámen Encinas: 10 (1854)
— var. *parvifolia* Colmeiro & E. B. Boutelou, Exámen Encinas: 10 (1854)
— var. *rotundifolia* (Lam.) Webb, in Lam., Encycl. 1: 723 (1785)
Quercus ilex L. subsp. **ballota** (Desf.) Samp., in Bol. Soc. Brot. 24: 102 (1908-1909)
3. *Quercus calycina* Poir., Voy. Barberie (1789)
Quercus ilex L., Sp. Pl.: 995 (1753)
4. *Quercus Cerris* L., Sp. Pl.: 997 (1753)
5. *Quercus coccifera* L., Sp. Pl.: 995 (1753)
6. *Quercus hispanica* Lam., Encycl. 1: 723 (1783)
Quercus x morisii Borzi, Comp. Fl. Forest. Ital.: 171 (1880); Nuovo Giorn. Bot. Ital. 13: 10, tav. 1 (1881).
7. *Quercus humilis* Lam., Encycl. 1: 719 (1783)
8. *Quercus lusitanica* Lam., Encycl. 1: 719 (1783)
— var. *faginea* (Lam.) Boiss., in Lam., Encycl. 1: 725 (1783)
Quercus faginea Lam., Encycl. 1: 725 (1783) subsp. **faginea**
— var. *baetica* Webb, Iter Hisp.: 12 (1838)
Quercus faginea Lam., Encycl. 1: 725 (1783) subsp. **broteroi** (Coutinho) A. Camus, Chenês 2: 179 (1939)
9. *Quercus ilex* L., Sp. Pl.: 995 (1753)
10. *Quercus ilex* L. var. *cupulosa*
Quercus ilex L., Sp. Pl.: 995 (1753)
11. *Quercus occidentalis* Gay, Ann. Sci. Nat. Ser. 4, 6: 243 (1856)
— var. *serotina*
Quercus suber L., Sp. Pl. 995 (1753)
12. *Quercus pedunculata* Willd., in Colmeiro & E. B. Boutelou, Exámen Encinas: 14 (1854)
Quercus robur L., Sp. Pl.: 996 (1753)
13. *Quercus pseudo-coccifera* Desf., Fl. Atlant. 2: 349 (1799)
Quercus coccifera L., Sp. Pl.: 995 (1753)
14. *Quercus suber* L., Sp. Pl.: 995 (1753)
— var. *latifolia* Colmeiro & Boutelou, Exámen Encinas: 7 (1854)

- Quercus suber* L., Sp. Pl. 995 (1753)
15. *Quercus tozza* Bosc., Journ. Hist. Nat. 2: 155
Quercus pyrenaica Willd., Sp. Pl. 4: 451 (1805)

AGRADECIMIENTOS

Los autores desean testimoniar su reconocimiento a los correctores anónimos de este trabajo, por sus acertadas sugerencias que han mejorado sensiblemente la calidad del texto.

REFERENCIAS BIBLIOGRÁFICAS

- AMARAL FRANCO, J. (1990) *Quercus* L., in S. Castroviejo & al. (eds.), *Flora Iberica* 2: 15-36.
- BURDET, H. M. (1974) Cartulae ad botanicorum graphicem, IV. *Candollea* 29: 207-240.
- BURDET, H. M., A. CHARPIN & F. JACQUEMOUD (1979) Types nomenclaturaux des taxons décrits par Boissier, Leresche et Levier à la suite de leurs excursions en Espagne de 1878 et 1879. *Mém. Soc. Bot. Genève* 1: 63-82.
- CARRASCO, M. A., D. PEREA & A. GARCÍA (1996a) Types of species described by M. P. Graells (1809-1898), found in the Real Colegio Alfonso XII (San Lorenzo del Escorial, Madrid). *Bot. Complutensis* 21: 87-97.
- CARRASCO, M. A., C. J. MARTÍN-BLANCO, A. GARCÍA & D. PEREA (1996b) Plantas de D. Estanislao Vayreda en el Real Colegio Alfonso XII de San Lorenzo de El Escorial. Madrid. *Anales Jard. Bot. Madrid* 54: 589-594.
- CARRASCO, M. A., A. GARCÍA, D. PEREA & C. J. MARTÍN-BLANCO (1997) Herbarium of M. P. Graells (1809-1898) discovered in the Real Colegio Alfonso XII of San Lorenzo de El Escorial, Madrid, Spain. *Taxon* 46: 367-370.
- COLMEIRO, M. & E. BOUTELOU (1854) *Exámen de las encinas y demás árboles de la Península que producen bellotas, con la designación de los que se llaman mestos*. Imprenta de Don José M. Geofrin. Sevilla.
- GAY, J. E. (1856) Notice sur une nouvelle espèce de Chêne Française, sur les caractères qui la distinguent, et sur la classification des Chênes en général. *Ann. Sci. Nat.* ser. 4, 6: 222-246.
- HOLMGREN, P. K., N. H. HOLMGREN & L. C. BARNETT (1990) Index Herbariorum, part. 1. The Herbaria of the World. *Regnum Vegetabile* 120.
- RAMOND, M. A. (1864) Hommage rendu a la mémoire de M. Jacques Gay. *Bull. Soc. Bot. France* 11: 341-357.
- WILLKOMM, M. (1870) *Cupuliferae* Rich., in M. Willkomm & J. Lange. *Prodromus Florae Hispanicae*, 1: 236-247. Stuttgart.

Recibido: 14 de Octubre de 1997

Aceptado: 20 de Mayo de 1998