

# *La colección «Plantes De La Province De Grenada» de Pedro del Campo, en el herbario del Real Colegio Alfonso XII de San Lorenzo de El Escorial, Madrid (España)*

María A. CARRASCO\*, Domingo PEREA\*\*, Cristina F. ARAGÓN\*  
& Raúl GARCÍA-CAMACHO\*

\*Departamento de Biología Vegetal, I. Facultad de Ciencias Biológicas.  
Universidad Complutense. E-28040 Madrid. España

\*\*Real Colegio Alfonso XII. E-28200 San Lorenzo del Escorial. Madrid. España

## **Resumen**

CARRASCO, M. A., PEREA, D., ARAGÓN, C. F. & GARCÍA-CAMACHO, R. 2002. La Colección «Plantes de da Province de Grenada» de Pedro del Campo, en el herbario del Real Colegio Alfonso XII de San Lorenzo de El Escorial, Madrid (España). *Bot. Complutensis* 26: 93-103.

En este trabajo presentamos una colección de plantas con interés histórico hallada en el herbario del Real Colegio Alfonso XII de San Lorenzo de El Escorial (Madrid). Fueron recolectadas en Granada por Pedro del Campo, distribuidas por E. Bourgeau en sus exsiccata de 1852 y utilizadas por Willkomm y Lange para establecer la distribución de las especies en la obra *Prodromus florum hispanicae*, según consta expresamente en ella. Además, muchos de estos materiales proceden de las localidades clásicas citadas por Boissier.

**Palabras clave:** Herbarios históricos, Pedro del Campo.

## **Abstract**

CARRASCO, M. A., PEREA, D., ARAGÓN, C. F. & GARCÍA-CAMACHO, R. 2002. The sets «Plantes de la Province de Grenada» from Pedro del Campo, in the herbarium of Real Colegio Alfonso XII of San Lorenzo de El Escorial (Madrid, Spain). *Bot. Complutensis* 26: 93-103.

This paper focuses on a set of plants, found in the Real Colegio Alfonso XII historical herbarium of San Lorenzo de El Escorial (Madrid). These plants which belonged to Pedro del Campo, were distributed in exsiccata by Bourgeau in 1852. The historical importance of these sheets is enhanced as they were used for Willkomm and Lange in order to establish the species corology in the classic *Prodromus florum hispanicae*, as clearly stated in that work. Furthermore, many of these sheets were collected in the localities cited by Boissier.

**Key words:** Historical herbaria, Pedro del Campo.

## INTRODUCCIÓN

En el herbario del Real Colegio Alfonso XII (RCAXII), cuyos fondos se están estudiando desde hace algunos años, se guarda una colección de plantas de Granada recolectadas por Pedro del Campo que distribuyó E. Bourgeau en su exsiccata de 1852 (Carrasco *et al.*, 2001). En este trabajo presentamos dichos materiales, cuya importancia histórica realza el hecho de haber sido utilizados en la elaboración de la obra *Prodomus Florae Hispanicae*, según cita expresamente Willkomm (Willkomm & Lange, 1870: XVIII). Muchas de las plantas tienen el interés añadido de proceder de las localidades clásicas citadas por Boissier (1839-1845).

La colección que ahora presentamos se encuentra en perfecto estado de conservación (Fig. 1), e incluye 47 pliegos de plantas vasculares, uno más de lo que notificaron Carrasco *et al.* (2001).



Figura 1.—Estado de los materiales de P. del Campo.

Pedro del Campo fue farmacéutico en Granada donde desarrolló una moderada actividad botánica a mediados del siglo XIX. Su labor fue principalmente recolectora, como se pone de manifiesto en Campo (1857), donde aparece a la venta una colección de plantas recogidas por él en Sierra Nevada. Colaboró con Mariano del Amo, entonces Decano de la Facultad de Farmacia de la Universidad de Granada, proporcionándole plantas de esta provincia (Campo & Amo, 1885). También recolectó la colección «Plantes de la province de Grenada», que fue distribuida con este título por E. Bourgeau en sus exsiccata de 1852 y que presentamos aquí.

### MATERIAL Y MÉTODOS

La colección estudiada consta de 47 pliegos en cuyas etiquetas está indicado el número de colección de las exsiccata y el nombre de su distribuidor, E. Bourgeau. Las plantas estaban juntas en un paquete rotulado (manuscrito por Mariano de la Paz Graells): «Bourgeau. Plantes de España y Portugal» (fig. 2). En todas las etiquetas se repite el mismo encabezamiento impreso pero con dos tipografías diferentes:



Figura 2.—Paquete rotulado (m. Graells) donde aparecieron las plantas.

**PEDRO DEL CAMPO, PL. de la prov. de GRENADE, 1852, // distrib. par E. BOURGÉAU.** (fig. 3). Para evitar repeticiones lo reemplazamos por (1) en la transcripción de las etiquetas, colocado antes del número de colección del pliego.

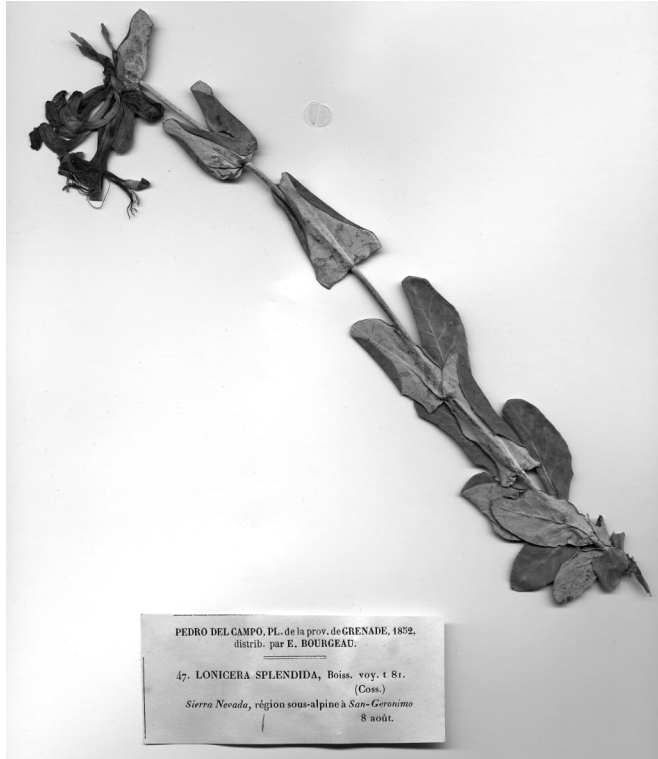


Figura 3.—Pliego con etiqueta de las exsiccata de Bourgeau con encabezamiento tipo 1.

**PEDRO DEL CAMPO, PL. DE LA PROV. DE GRENADE, 1852, // Distr. par E. BOURGÉAU.** (fig. 4). Será reemplazado por (2) en la transcripción de las etiquetas, colocado antes del número de colección del pliego.

Los pliegos se identifican con el acrónimo del herbario del Real Colegio Alfonso XII (RCAXII) seguido de su número de registro. Las abreviaturas de autores se presentan según Brummitt & Powell (1992) y para la transcripción de las etiquetas se sigue el protocolo propuesto por Burdet *et al.* (1979: 66). La mayor parte de las etiquetas están totalmente impresas, pero once pliegos tienen impreso únicamente el encabezamiento y el resto manuscrito (m. E. Bourgeau), estos casos se señalan con la letra (m.). El número que aparece a la izquierda del nombre del

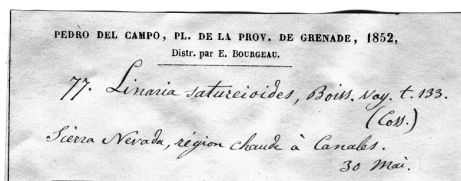


Figura 4.—Pliego con etiqueta de las exsiccata de Bourgeau con encabezamiento tipo 2.

taxon es el número de colección de las exsiccata y es el que se cita expresamente en Willkomm & Lange (1870-1880).

Respetamos la grafía utilizada por el autor. Entre corchetes incluimos con una simbología la información sobre cada pliego y nuestros comentarios, si ha lugar.

WL: Indica que el pliego es expresamente citado en Willkomm & Lange (1870-1880) y se incluye tomo y página.

LOC: Se cita la localidad de P. del Campo en Willkomm & Lange (1870-1880), pero no se hace mención concreta del pliego. También se incluye tomo y página.

VBB: Indica que la localidad coincide con la del Voyage Botanique (Boissier, 1839-1845).

## COLECCIÓN DE PLANTAS

*Adenocarpus decorticans* Boiss., RCAXII 0778 (3)

(1) 28. ADENOCARPUS DECORTICANS, Boiss. voy./ t. 41// (Coss.) // *Sierra Nevada*, région montagneuse à *Guejar / de la Sierra.*// Avril et juin.

[WL 3: 462]

*Anarrhinum laxiflorum* Boiss., RCAXII 0793 (3)

(2) (m.) 80. Anarrhinum laxiflorum, Boiss. voy. t. 127.// (Coss.) // *Sierra Nevada*, région sous-alpine dans la gorge / du Cerro de Trevenque. // 4 juin.

[WL 2: 556]

*Anthyllis tejedensis* Boiss., RCAXII 0777 (3)

(1) 27. ANTHYLLIS TEJEDENSIS, Boiss. v. t. 49. // (Coss.) // *Sierra Nevada*, région sous-alpine au Cerro de / Trevenque. // 4 juin.

[WL 3: 331; VBB]

*Astragalus nevadensis* Boiss., RCAXII 0774 (3)

(1) 34. ASTRAGALUS NEVADENSIS, Boiss. voy. // (Coss.) // *Sierra Nevada*, région alpine à *Cueva de los / Ponderones.* // 23 juillet.

[WL 3: 279]

*Berberis hispanica* Boiss., RCAXII 0868 (3)

(2) (m.) 2. Berberis Hispanica, Boiss. et Reut. pugill. (sic.) pl. nov. // (Coss.) // *Sierra Nevada*, région sous-alpine au Cerro de Trevenque. // 8 juin.

[LOC 3: 901]

*Carex camposii* Boiss. et Reut., RCAXII 0772 (3)

(1) 95. CAREX CAMPOSII, Boiss. et Reut. pugill. / pl. nov.// (Coss.) // *Sierra Nevada*, région (sic.) alpine au *Barranco de San-Geronimo.* // 28 juillet.

[LOC 1: 129]

*Carex hordeistichos* Vill., RCAXII 0771 (3)

(1) 94. CAREX HORDEISTICHOS, Vill. // (Coss.) // *Sierra Nevada*, région montagneuse supérieure à *Canadillas.* // juillet.

[LOC 1: 127]

*Centaurea granatensis* Boiss., RCAXII 0770 (3)

(1) 50. CENTAUREA GRANATENSIS, Boiss. voy. t. 104. // (Coss.) // *Sierra Nevada*, région sous-alpine au *Cerro de / Trevenque.* // 4 juin.

[LOC 2: 148]

*Cochlearia glastifolia* L., RCAXII 0873 (2)

(2) 4. COCHLEARIA GLASTIFOLIA, L. // (Coss.) // *Sierra Nevada*, région sous-alpine à *San Geronimo.* // 20 Mai.

[VBB]

*Convolvulus nitidus* Boiss., RCAXII 0863 (3)

(1) 66. CONVOLVULUS NITIDUS, Boiss. t. 122. // (Coss.) // *Sierra del Mana* près *Granada*. // 8 juin.

[WL 3: 117]

*Dianthus broteri* Boiss. et Reut., RCAXII 0786 (3)

(2) (m.) 16. *Dianthus Broteri*, Boiss. et Reut. pugill pl. nov. // *D. serrulatus*, Desf. var. *grandiflorus*, Boiss voy. t. 23. // (Coss.) // *Sierra Nevada*, région montagneuse inférieure au tajo / de Canales. // 28 Juillet.

[WL 3: 685]

*Erodium asplenoides* Willd., RCAXII 0790 (3)

(1) 20. ERODIUM ASPLENOIDES, Willd. // *Geranium asplenoides*, Desf. // (Coss.) // *Sierra Nevada*, région sous-alpine au *Cerro de / Trevenque*. // 4 juin.

[WL 3: 534; VBB]

*Erodium astragaloides* Boiss., RCAXII 0791 (3)

(1) 21. ERODIUM ASTRAGALOIDES, Boiss. et Reut. / pugill. pl. nov. // *E. Camposianum*, Coss. ap. Bourgeau pl. Esp. / n. 1104. // (Coss.) // *Sierra Nevada*, région montagneuse inférieure / aux *Aguilones de Dilar*. // 4 juin.

[WL 3: 535]

*Erodium daucoides* Boiss., RCAXII 0792 (3)

(1) 23. ERODIUM DAUCOIDES, Boiss. voy. t. 37, f.b. // (Coss.) // *Sierra Nevada*, région alpine à *Canadillas*. // 8 juillet.

[WL 3: 534]

*Erodium trichomanaefolium* Labill., RCAXII 0793 (3)

(2) (m.) 22. *Erodium trichomanaefolium* Labill.- Boiss. voy. t. 37. / f.a. // (Coss.) // *Sierra Nevada*, région alpine à la *Cueva de los Panderones*. // 21 Juillet.

[WL 3: 533; sinónimo de *E. cheilanthifolium* Boiss.]

*Eryngium glaciale* Boiss., RCAXII 0879

(1) 41. ERYNGIUM GLACIALE, Boiss. voy, t. 65. // (Coss) // *Sierra Nevada*, région alpine supérieure au / *Picacho de Veleta*. // 21 juillet.

[WL 3: 9; VBB; No fue reseñado en Carrasco et al., 2001]

*Festuca granatensis* Boiss., RCAXII 0773 (2)

(1) 97. FESTUCA GRANATENSIS, Boiss. voy. t. 179. // (Coss.) // *Sierra Nevada*, région montagneuse moyenne. // 4 juillet.

[LOC 1: 96]

*Frankenia thymifolia* Desf., RCAXII 0787 (3)

(2) (m.) 14. *Frankenia thymifolia*, Desf. // (Coss.) // *Plaine salée de Armilla* près *Granada*. // 15 Juin.

[WL 3: 693]

*Haenselera granatensis* Boiss., RCAXII 0781 (3)

(1) 51. HAENSELERA GRANATENSIS, Boiss. voy. t. 114. // (Coss.) // *Sierra Nevada*, région sous-alpine au *Cerro de / Trevenque*. // 28 mai.

[VBB]

*Helianthemum squamatum* Pers., RCAXII 0867 (3)

(1) 9. HELIANTHEMUM SQUAMATUM, Pers. // (Coss.) // *Granada*, plaine salée de *Armillá*. // 15 juin.

[WL 3: 736]

*Herniaria annua* Lag., RCAXII 0876 (3)

(1) 36. HERNIARIA ANNUA, Lagasc // (Coss.) // *Granada*, fortification de l'*Alhambra*. // 20 avril.

[WL 3: 153; sinónimo de *H. cinerea* DC.]

*Iberis pectinata* Boiss., RCAXII 0872 (3)

(1) 5. IBERIS PECTINATA, Boiss. voy. Esp. supp. // (Coss.) // *Sierra Nevada*, région montagneuse inférieure / à *Casaria*. // 15 avril.

[WL 3: 768]

*Lepidium stylatum* Boiss., RCAXII 0871 (3)

(1) 6. LEPIDIUM STYLATUM, Boiss. voy. t. 5, f.b. // (Coss.) // *Sierra Nevada*, région alpine neigeuse au *Picacho / de Veleta*.

[WL 3: 785]

*Linaria saturoioides* Boiss., RCAXII 0794 (3)

(2) (m.) 77. *Linaria saturoioides*, Boiss. voy. t. 133. // (Coss.) // *Sierra Nevada*, région chaude à *Canales*. // 30 Mai.

[WL 2: 570]

*Linaria verticillata* Boiss., RCAXII 0795 (3)

(2) 76. LINARIA VERTICILLATA, Boiss. voy. t. 132 a. // (Coss.) // *Sierra Nevada*, dans les rochers de la région sous-alpine. // 15 Avril.

[WL 2: 575]

*Lonicera arborea* Boiss., RCAXII 0865 (2)

(2) (m.) 46. *Lonicera arborea*, Boiss. voy. t. 82. // (Coss.) // *Sierra Nevada*, région alpine inférieure au *Barranco de / Guesses*. // 4 Juin.

[WL 2: 333-334]

*Lonicera splendida* Boiss., RCAXII 0864 (3)

(1) 47. LONICERA SPLENDIDA, Boiss. voy. t. 81. // (Coss.) // *Sierra Nevada*, région sous-alpine à *San-Geronimo* // 8 août.

[WL 2: 331-332; VBB]

*Meum nevadense* Boiss., RCAXII 0869 (3)

(1) 42. MEUM NEVADENSE, Boiss. voy. suppl. // (Coss.) // *Sierra Nevada*, région alpine supérieure au / *Corral de Veleta*. // 21 juillet.

[WL 3: 55]



*Ononis cephalotes* Boiss., RCAXII 0776 (3)

(2) 32. ONONIS CEPHALOTES, Boiss. voy. t. 47. // (Coss.) // *Sierra Nevada*, région sous-alpine dans la gorge du *Cerro de Tre- / venque*. // 4 Juin.

[WL 3: 415; VBB]

*Ononis crassifolia* Léon Dufour ex Boiss., RCAXII 0775 (3)

(2) 33. ONONIS CRASSIFOLIA, L. (sic.) Duf. // (Coss.) // *Granada*, plaine salée de *Ar-milla*. // 6 Juin.

[WL 3: 413]

*Ononis speciosa* Lag., RCAXII 0780 (3)

(1) (m.) 31. ONONIS SPECIOSA, Lag.- Boiss. voy. t. 44. // (Coss.) // *Sierra Nevada*, région montagneuse au *Barranco / de la Tinaja*. // 6 juin.

[WL 3: 416]

*Oporinia microcephala* Boiss., RCAXII 0784 (2)

(1) 52. OPORINA (sic.) MICROCEPHALA, Boiss. voy. / t. 115. f.b. // (Coss.) // *Sierra Nevada*, région alpine supérieure à la / *Laguna de Yegua*. // 21 juillet.

[LOC 2: 216; sinónimo de *Leontodon microcephalus* Boiss.]

*Plantago nivalis* Boiss., RCAXII 0880 (2)

(1) 88. PLANTAGO NIVALIS, Boiss. voy. t. 156. // (Coss.) // *Sierra Nevada*, région alpine neigeuse à *Lagunillas*. // 22 juillet.

[LOC 2: 353]

*Ptilotrichum purpureum* Boiss., RCAXII 0870 (2)

(1) 7. PTILOTRICHUM PURPUREUM, Boiss. voy. t. 12. // *Alyssum purpureum*, Lagasc. et Rodr. // (Coss.) // *Sierra Nevada*, région alpine supérieure au / *Picacho de Veleta*. // 21 juillet.

[LOC 3: 836; VBB]

*Pyrethrum radicans* Cav., RCAXII 0788 (3)

(1) 50. PYRETHRUM RADICANS, Cav.-Boiss. voy. t. 92. // (Coss.) // *Sierra Nevada*, région alpine supérieure. // 21 juillet.

[LOC 2: 98-99]

*Reseda complicata* Bory, RCAXII 0866 (3)

(2) (m.) 12. Reseda complicata, Bory.- Boiss. voy. t. 22. // (Coss.) // *Sierra Nevada*, région alpine à la *Cueva de los Panderones*. // 21 Juillet.

[WL 3: 896]

*Reutera procumbens* Boiss., RCAXII 0877 (3)

(1) 44. REUTERA PROCUMBENS, Boiss. voy. t. 70. // (Coss.) // *Sierra Nevada*, région alpine au sommet du / *Barranco de S.- Juan*. // 21 juillet.

[WL 3: 99]

*Reutera gracilis* Boiss., RCAXII 0878 (3)

(1) 45. REUTERA GRACILIS, Boiss. voy. t. 69. // (Coss.) // *Sierra Nevada*, région montagneuse au *Cortijo / de las Mienbre*. // 8 juillet.

[WL 3: 99]

*Saxifraga camposii* Boiss. et Reut., RCAXII 0874 (3)

(1) 39. SAXIFRAGA CAMPOSII Boiss. et Reut. pugill. / pl. nov. // (Coss.) // *Sierra de Loja* près de la *Fuente de Espinosa*. // 13 juin.

[WL 3: 112]

*Senecio minutus* DC., RCAXII 0783 (3)

(2) (m.) 56. *Senecio minutus*, DC. // *Cineraria minuta*, Cav. // (Coss.) // *Sierra Nevada*, région sous-alpine au *Cerro del / Sol*. // 12 Mai.

[LOC 2: 123]

*Senecio nevadensis* Boiss. et Reut., RCAXII 0782 (3)

(1) 59. SENECIO NEVADENSIS, Boiss. et Reut. pugill. / pl. nov. // (Coss.) // *Sierra Nevada*, région alpine à *Cañada del / Caldeal*. // 21 juillet.

[LOC 2: 117]

*Senecio quinqueradiatus* Boiss., RCAXII 0779 (2)

(1) 57. SENECIO QUINQUERADIATUS, Boiss. voy. t. 98. // (Coss.) // *Sierra Nevada*, région alpine au *Dornajo*. // 20 août.

[LOC 2: 116; VBB]

*Senecio tournefortii* Lapeyr. var. *granatensis* Boiss., RCAXII 0789 (3)

(2) (m.) 55. *Senecio tournefortii*, / var. *Granatensis* Boiss. voy. // (Coss.) // *Sierra Nevada*, région alpine au *Peñon de San Francisco*. // 21 Juillet.

[LOC 2: 115]

*Sideritis incana* L., RCAXII 0796 (3)

(2) 81. SIDERITIS INCANA, L. // (Coss.) // *Sierra Nevada*, région sous-alpine au *Cerro de Trevenque*. // 4 Juin.

[LOC 2: 458; VBB]

*Silene boryi* Boiss., RCAXII 0785 (3)

(1) 17. SILENE BORYI, Boiss. voy. t. 25, f.a. // (Coss.) // *Sierra Nevada*, région sous-alpine au *Cerro de / Trevenque*. // 4 juin.

[WL 3: 656]

*Statice delicatula* Girard, RCAXII 0881

(1) 87. STATICE DELICATULA, de Girard. // (Coss.) // *Granada*, lieux salés à *Gabia la Chica*. // 20 août.

[LOC 2: 377]

*Umbilicus sedoides* DC., RCAXII 0875 (3)

(2) 38. UMBILICUS SEDOIDES, DC. // (Coss.) // *Sierra Nevada*, région alpine supérieure au *Picacho de Veleta*. // 22 Juillet.

[WL 3: 133]

## CONCLUSIONES

Se han recuperado 47 plantas de la colección «Plantas de la province de Grenada», procedentes de las recolecciones de Pedro del Campo durante el siglo XIX; estas plantas formaban parte del herbario de D. Mariano de la Paz Graells y se consideraban perdidas junto con éste. Al interés histórico de la colección, se añade el valor botánico que supone el haberse utilizado para delimitar la corología de las especies en el clásico *Prodromus florae hispanicae*, según consta expresamente en la presentación de la obra. El que las etiquetas tengan número de colección, nos ha permitido establecer con exactitud los materiales que se usaron de referencia. Así, de los 47 pliegos estudiados, 30 se citan por su número de colección en la obra de Willkomm y Lange y de otros 15 coincide la localidad. Además, 9 de las especies aparecen citadas en Boissier (1839-1845). De ellas, 5 son especies descritas por Boissier y recogidas en las localidades clásicas; los otros 4 pliegos se citan en Boissier (loc. cit.) de idéntica localidad que nuestros materiales.

## REFERENCIAS BIBLIOGRÁFICAS

- BOISSIER, E. 1839-1845. *Voyage botanique dans le Midi de l'Espagne pendant l'année 1837*. Gide et C<sup>ie</sup>, Libraires-Éditeurs. París.
- BRUMMITT, R. K. & POWELL, C. 1992. *Authors of plant names*. Royal Botanic Gardens, Kew. London.
- BURDET, H. M., CHARPIN, A. & JACQUEMOUD, F. 1979. Types nomenclaturaux des taxons décrits par Boissier, Leresche et Levier à la suite de leurs excursions en Espagne de 1878 et 1879. *Mém. Soc. Bot. Genève*, 1: 63: 82.
- CAMPO, P. del, 1857. *Plantae Hispaniae in Monte Sierra-Nevada et propè Granatam lectae*. *Botanische Zeitung*, 15: 311-312. Leipzig-Berlin.
- CAMPO, P. del & AMO, M. del, 1855. Especies de plantas nuevas descubiertas por D. Pedro del Campo y descritas por D. Mariano del Amo, decano de la facultad de Farmacia en la universidad de Granada. *Revista de los Progresos de las Ciencias Exactas, Físicas y Naturales*, 5: 55-57. Madrid.
- CARRASCO, M. A., MARTÍN-BLANCO, C. J., GARCÍA, A. & PEREA, D. 2001. Herbaria of E. Carreño (1818-1841) and M. P. Graells (1809-1898) discovered in the Real Colegio Alfonso XII of San Lorenzo de El Escorial, Madrid, Spain. *Taxon*, 50: 587-591.
- WILLKOMM, M. & LANGE, J. 1870-1880. *Prodromus florae hispanicae*. Vols I-III. E. Schweizerbart'sche Verlag. Stuttgart.

*Original recibido: 12 de Noviembre de 2001*

*Versión final recibida: 24 de Abril de 2002*