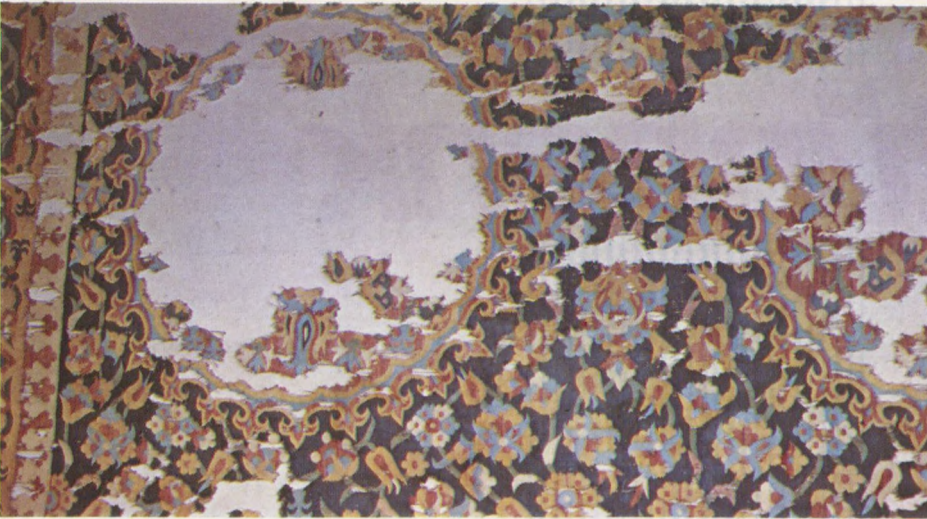


# DÜNYANIN SARAY KİLİMLERİNİ SAKLAYAN TEK MÜZESİ

16-17. yüzyıl Osmanlı Saray Sanatı üslubunda dokunmuş kilimler koleksiyonu Sultanahmet'te "Vakıflar Kilim ve Düz Dokuma Yaygılar Müzesi"nde bulunuyor.

Türkân Pelit, "Tüm dünyada sayıları çok az olan Saray kilimlerinin en büyük koleksiyonu, Vakıflar Kilim ve Düz Dokuma Yaygılar Müzesi'nde bulunmaktadır" diyor.



Çoğunlukla, geometrik motiflerin hakim olduğu geleneksel kilim dokumalarının dışında bütün dünyada sayıları çok az olan bir grup kilim, farklı dokuma tekniğine sahiptir. Bu teknikle dokunmuş olan kilimlerin en büyük koleksiyonu dünyada yalnızca İstanbul'daki "Vakıflar Kilim ve Düz Dokuma Yaygılar Müzesi"nde bulunmaktadır.

Türk düz dokuma yaygılarının en tanınmış olan geleneksel geometrik motifli kilimler, enine ipliklerin, dikey iplikleri örttüğü atkı yüzü dokumalardır. Bu dokumalarda çoğunlukla uzun iliklerin meydana gelmemesi için basamaklı desenler ya da çarpaz çizgiler kullanılmaktadır. Bu teknik zorluk yalnızca geometrik motiflere imkân vermektedir. Kendine özgü bir geleneği yansıtan bu kilimleri, tarihi bilinen sanat eserleri ile benzerlik göstermedikleri için karşılaştırma yaparak tarihlendirmek çok zordur.

Bir küçük grupta ise, tamamen farklı bir teknik göze çarpmaktadır. Bunlar, atkılan bildiğimiz geleneksel kilimlerden farklı olarak yatay çizgiler halinde olmayıp, eğri ve yuvarlak hatlar meydana getiren, çeşitli tekniklerle iliklerin yok edildiği ve doğal bir şekilde bitkisel desenlerin dokunabildiği kilimlerdir.

Müze'de bulunan koleksiyon, desenleri ile 16. 17. yüzyıllar Osmanlı saray sanatına bağlanabilir. O devirde çeşitli eserlerde (çini, seramik, kumaş, halı ve diğer küçük sanat dallarında) moda olan bitkisel süslemeler bu kilimleri de bezemiştir. Bu yüzden, Osmanlı Saray sanatına bağlanan bu grup kilimleri tarihlendirebiliriz.

Ayrıca bu kilimlerin; sipariş üzerine, saray nakkaşları tarafından çizilmiş desenlerden örnek alınarak, belki de saraya ait atölyelerde dokutulmuş oldukları sanılmaktadır.

Vakıflar Kilim ve Düz Dokuma Yaygılar Müzesi'nde bulunan koleksiyonda, Sivas Divriği Ulu Camii'nden getirilen, gösterdikleri benzer özelliklerden dolayı aynı atölyede dokunduğu tahmin edilen beş tam, bir frogman halindeki kilimler, yine aynı müze'deki Amasya Gümüşköyü Yörgüç Paşa Camii'nden getirilen kilim ve ayrıca daha değişik teknik ve dokusu bulunmasına rağmen desenlerinin Osmanlı tekstiline benzerliği yüzünden Kütahya Hisarbeyoğlu Mustafa Bey Camii'nden bulunarak müzeye getirilen benzer iki kilim de bu koleksiyona dahil edilebilir.

Müze'nin müdiresi Türkân Pelit bu kilim grubu için şunları söylüyor "Kilim ve Düz Dokuma Yaygılar Müzesi'nde ilk iki salonda sergilenmekte olan geleneksel kilimlerin dışında son salonda ikinci bir kilim grubu bulunmaktadır. Desenleri ile 16-17 yüzyıllarda Osmanlı Saray sanatına ait küçük eserlerde moda olan bitkisel süslemelerle bezenmiş bu kilimlerin dokuma tekniklerinde farklı olup daha çok geometrik motiflerin hakim olduğu geleneksel kilimlerden farklı olarak yuvarlak hatlara imkan vermektedir. Bunların çoğunun Osmanlı İmparatorluğu sefer çadırları için dokutuldukları düşünülmektedir. Çadırların kenarlarındaki süslemeler ile kilimlerdeki desen benzerlikleri bu düşüncemizi desteklemektedir. Ayrıca Münih İngolstadt Askeri Müzesi'nde 17. yy çok güzel bir Osmanlı çadırının zeminine yayılı olan bir kilim de bu gruba girmektedir.

Bütün dünyada sayıları çok az olan bu grup kilimlerin en büyük koleksiyonu Vakıflar Kilim ve Düz Dokuma Yaygılar Müzesi'nde bulunmaktadır."

