

TT-580/51

T. C.
İSTANBUL BELEDİYESİ
SULAR İDARESİ MÜDÜRLÜĞÜ

Yayınlarından

Sayı: 4

TOPHANE ÇEŞMESİ

1958
İSTANBUL



Tophane Çeşmesinin tamirden evvelki umumî görünüşü.

Ö N S Ö Z

A Z A P K A P I Saliha Sultan çeşmesi ile Üsküdar Üçüncü Ahmet meydan çeşmesinden sonra Belediyenin verdiği tahsisat ile Tophanede Birinci Mahmut meydan çeşmesini de tamir etmiş bulunuyoruz. Resimlerde görüleceği gibi, üzeri parmaklıklı bir teras halinde olan bu çeşme, kubbe ve saçak ilâve edilmek suretiyle eski haline getirilmiş, azametli hüviyetiyle meydana çıkmıştır.

Azapkapı ve Üsküdar çeşmelerinde olduğu gibi bu çeşmeyi de resim, plân ve tarihçeyi ihtiva eden bir broşürle tanıtmayı uygun bulduk.

Tamir işlerinde hiç bir fedakârlıktan çekinmeyen Belediyemiz ile tamirde ve broşürde emeği geçen mesai arkadaşlarıma bilhassa teşekkür ederim.

8 . 1 . 1958

Sular İdaresi Müdürü

Cahit ÇEÇEN

TOPHANE ÇEŞMESİ

Yazan : Yüksek Mühendis

NACİ YÜNGÜL

GALATA'dan Dolmabahçe'ye giden caddenin Boğazkesen'den denize doğru inen yolu amuden kestiği noktada âbidevî bir çeşme yükselir. Bu, Birinci Mahmut tarafından 1732 de kendi namına yaptırılmış bulunan Tophane çeşmesidir ve millî âbidelerimizden bir çoğu gibi bânisinin ismi ile değil, kâin bulunduğu semtin adı ile yâdedilmektedir.

Çeşme, güneyden Kılıç Ali Paşa ve kuzeyden Nusretiye camileriyle, batıdan Tophane atölyeleri ve doğudan rıhtım ile çevrilmiş bulunan, ve İstanbul'un en merkezî yerlerinden birini teşkil eden Tophane meydanı ortasına inşa edilmiştir. Çeşmenin bulunduğu yerde evvelce bir çok dükkânların mevcut olduğu, bu dükkânların çeşmeye yer temini için yıkıldığı, sahiplerine başka bir yerde yeni dükkânlar yaptırıldığı bilinmektedir (1). Bu suretle teşekkül eden meydanda büyük bir çınar ağacı da yetiştirilmiş bulunduğu eski bir gravürden anlaşılmaktadır. Bu çınarın altında Galata'nın bir çok maruf şahsiyetleri tarafından sohbetler edildiği (2) ve çınarın 24 Şubat 1823 tarihinde çıkan büyük bir yangında 48 cami ve bu arada Nusretiye camii, ayrıca Arabacılar kışlası ve Tophane kışlalarından ikisi ile beraber yandığı (3) malûmdur.

Tophane meydanı ile çeşmesinden bir çok ecnebi seyyahlar uzun uzun bahsetmişlerdir. Ezcümle çeşmenin inşasından takriben bir asır sonra İstanbul'a gelmiş olan Fransız edibi Lamartine şu satırları yazmaktadır: «Beyoğlu sırtlarının eteğinde ve setlerinin üzerine bir çok top kundakları dizilmiş bulunan muhteşem bir topçu kışlası civarında karaya çıktık. Hint pagotlarına müşabih olmak üzere arap tarz-ı mimarîsinde (!) inşa edilmiş olup göz alıcı renklere bürünmüş oymalı mermerden cephesi ipekten bir zemin üzerinde ince bir tentene gibi duran büyük bir çeşme, sularını meydana akıtıyordu. Bu meydan eşya denkleri, ticarî mallar, beygirler, sahihsiz köpekler ve gölgede yere çömelmiş tütün içen adamlar ile dolu idi.»

1 - Çeşmenin Mimarîsi

Tophane çeşmesi plân itibariyle Üçüncü Ahmet devrinde 1728/29 senesinde Üsküdar'ın iskele meydanında yaptırılmış olan büyük çeşmeye benzer. Her iki çeşme de alt kısmının köşeleri pahlı ve üst kısmının köşeleri pahsız olan kare kesitli birer meydan çeşmesidir. Yalnız Tophane çeşmesinin mimarîsi Üsküdar çeşmesinin mimarîsinden daha sadedir: Üsküdar çeşmesinde köşe pahlarının yanlarına burma sütünceler, bu sütüncelerin başlarına dilimli külâhlar ve pahlı kısımdan pahsız kısma geçişte çeşitli elemanlar konulmuş olmasına mukabil, Tophane çeşmesinin köşe pahları üst kısımda bir istalâktit sistemi ile nihayetlendirilmiş, ve sütüncelerle teçhiz edilmemiştir. Pahların bulunduğu kısımda birer su içme musluğu ile çıkıntı halinde küçük birer yalağın tıpkı Üsküdar çeşmesinde olduğu gibi, Tophane çeşmesinde de evvelce mevcut iken bu sebil musluklarının yalıkları ile beraber sonradan kaldırılıp yerlerine zevksiz çiçek motifleri ile süslü birer mermer pano konulduğu anlaşılmaktadır. Bu keyfiyet, Müri-üt-tevarih'te çeşmenin bidayetteki hali anlatılırken, «Tophane meydanında adim-ül-misil, hoş-tarh sekiz musluklu çeşme» tâbirinin kullanılmış olması ile teyyüt etmektedir. Çeşmenin kâmilan mermer kaplı olan dört cephesi mimarî detay bakımından birbirinin aynıdır. Ortada sivri mümas kemerli ve piriç musluklu birer çeşme ve yalak, çeşmenin her iki yanında birer saksı içerisine dikilmiş, dalları yemişlerle yüklü limon, armut, şeftali, nar ve ceviz gibi meyva ağaçlarını temsil eden kabartmalı panolar, bu panoların dış taraflarında üst kısımları istalâktitlerle kapatılmış birer hücre (niche), hücrelerin dış taraflarında dal, yaprak ve çiçek motiflerinden mürekkep girift bir oyma manzumesini ihtiva eden birer pano mevcut bulunmaktadır. Her dört cephenin merkezî kısmındaki büyük çeşmelerin ayna kısımlarına ait tezyinata gelince: kemer üzengisinin altında, musluğun her iki yanını işgal eden, üst kısımları ortaya doğru kıvrılmış birer servi; servilerin dış ve üst kısımlarında vazolar içine sokulmuş yıldız, gül ve karanfil çiçekleri ile buğday başaklarını ve tabaklar içine konulmuş incir, şeftali, armut ve nar meyvalarını temsil eden kabartmalar; kemer üzengisinin üstünde birbirine girift dal, yaprak ve çiçek motifleri, üzengi hizasında ise rumî tarzında bir su yer almaktadır. Âbidenin en üst kenarında rumî motiflerinden meydana gelen bir su, her dört cepheyi çepçevre kuşatmaktadır. Rumî'nin altında ise, üstleri birer kemerle birleştirilmiş iki sütunun ara yerinde birer saksı içerisine dikilmiş, dalları yemiş yüklü ağaçları temsil eden diğer bir motif kuşağı gelmektedir. Buradaki meyva ağacı motifleri manzumesinde görülen meyva cinsleri, âbidenin alt kısmında rastlananlarla birlikte üzüm ve ağaç kavunu gibi meyvaları ihtiva etmektedir. Meyva ağacı motifleri



Tophane Çeşmesinin umumî görünüşü. (Restorasyondan sonra)

kuşağının altında iki satır halinde tertip edilmiş ve çeşmenin dört cephesini dolaşan celî sülüsle yazılmış bir tarih kasidesi görülüyor. Her dört cepheyi dolaşan ve hurde talikle yazılmış iki tarih kasidesi daha mevcuttur.

Her dört cephenin mermer üzerine oyma tezyinatı hakkında yukarıda sunulan kısa bilgiler Tophane'deki âbidevi meydan çeşmesinin mermertraşlık san'atı bakımından Üsküdar iskele meydanı çeşmesinden üstün olduğunu göstermektedir. Gerçekten Üsküdar çeşmesi Türk rokokosunun öncülerinden olup Tophane çeşmesi ondan dört sene sonra yapılmış olması dolayısıyla bu vâdide daha ileri bir adımı teşkil eder.

2 - Çeşmenin Kitabeleri

Çeşme gövdesinin üst kısmını çepçevre dolaşan ve her cepheye beşer mısralık ikişer satır halinde tertip edilen celî sülüsle yazılmış kırk mısralık bir tarih kasidesi vardır ki şimdiye kadar tam ve doğru olarak hiç bir yerde neşredilmemiştir. Bu hususta en ziyade gayret sarfetmiş olan Mehmet Raif Efendi (3) kasideyi bazı yanlışlarla ve daha fenası bir çok mısralarının yerleri değişmiş olarak neşretmiş ve en sondaki tarih senesini yanlış olarak 1135 diye göstermiştir.

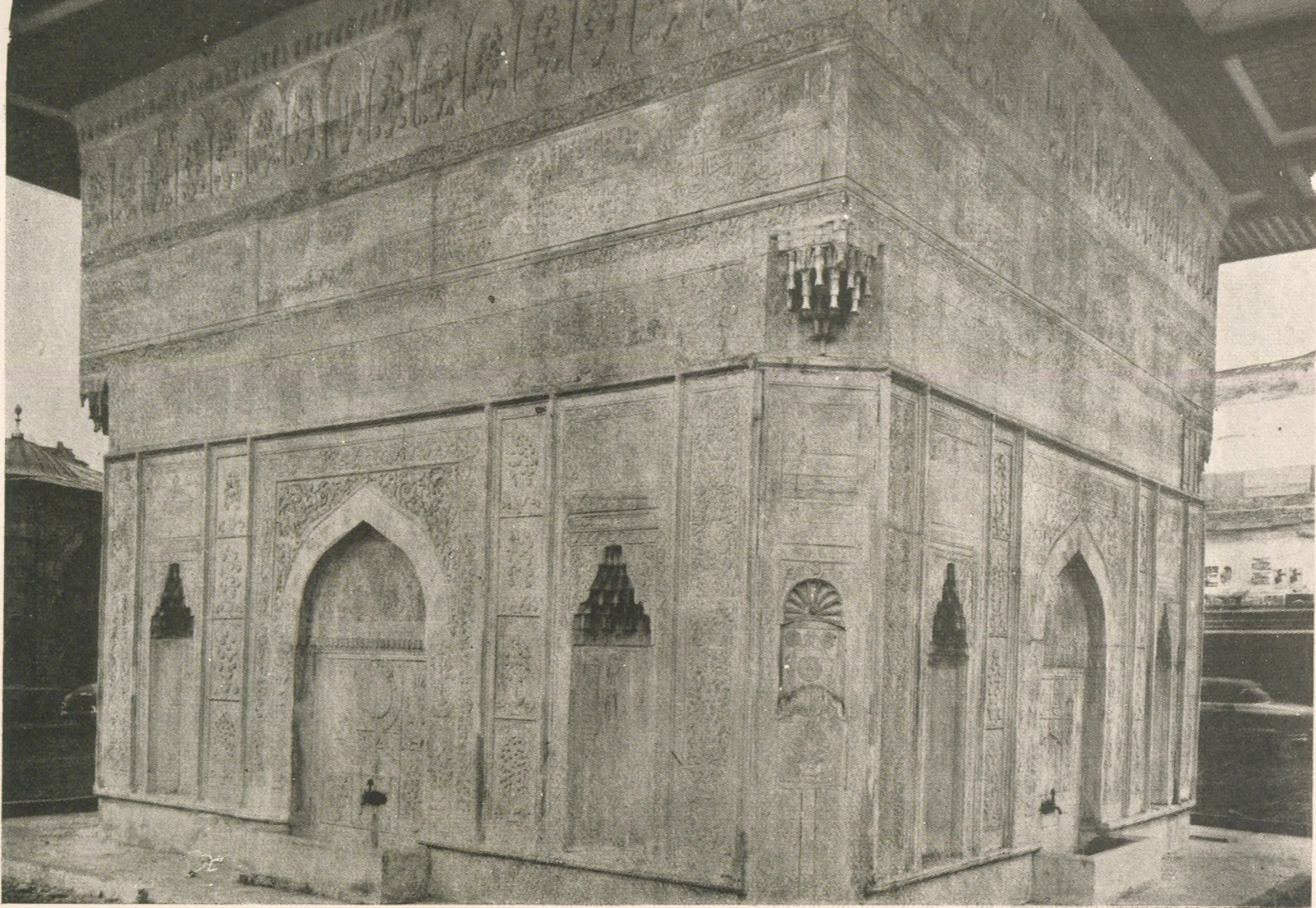
Kaside nâzımı Nahîfî'nin Süleymaniye (6) ve Koca Ragıp Paşa (7) kütüphanelerinde birer nüshası bulunan yazma divanında da bu kasideye rastlanamamış olması, kitabenin edebiyat tarihimiz bakımından, ehemmiyetini arttırmaktadır. Bahis konusu kasidenin tam metni şudur:

*Bârek-Allah zehî akdem-i hayr-ü hasenât
Hayr-ı cârî-i ebed ayn-ı sevâb-ı mev'ûd
Kıldı Hak hassa-i mâ'yî hayât-ı eşyâ
Etti mefhûmu anın nazm-ı güzîninde vürûd
Eyleyip himmet o Şahinşeh-i mülki islâm
Kıldı bû çeşme-i zîbendeyi ayn-î mevrûd
Yalnız cânib-i Tophâne değil çâr cihet
Oldu Sîrâb-ı zülâl-i kerem-i nâ-mahdût
Her birî çeşmelerin oldu letâfetle revân
Reşha-î lûtfu verip âteş-i atşâna humûd
Cümleden oldu bu ser-çeşme makaâmında bedîd
Tarz-ı valây-ı mülûkânesi pîrâye-nümûd*

Şâh-ı ferhunde alem server-i Mahmûd-şiyem
Dâver-i seyf-ü kalem sâhib-i baht-i mes'ûd
Ede tevfik-i Hüdâ ol şeh-i âlî-şânın
Kevkeb-î kevkebesin avn-ü zaferlê mersûd
Fer-ü iclâli olup mugtenim-î baht-ı saîd
İzz-ü ikbâli olâ muttasıf-î yümnn-ü süüd
Nev-behâr-î tarab-efzâ gibi nakş-î ezhâr
Safha-î sâf-ı rühâmında bedîdâr-ı şühût
Pür eder sâmiauî zemzeme-î hamd-ü senâ
Vârid-ü sâdir edip şükr-ü sepâs ile sürûd
emr-i vâciptir o sultân-ı celîl-üş-şânâ
Edeler hayrı duâ etmede bezl-î mechûd

Devlet-ü saltanat-ü ömrünü eفزûn etsin
Mâlik-ül-mülk-i hakikî o Hüdây-î ma'bûd
Sıhhat-ü âfiyet ihsân edip ol Rabb-i kerîm
Eyleyê hıfz-ü emânın o şehê harz-î vücûd
Zâde-hu'llâh zehî himmet-i sultân-ı cihân
Eyledi teşne-dilâne kerem-ü re'fet-ü cûd
Şems-i zâtın üfuk-î saltanatâ dâir edip
Ede te'yîd-i Hüdâ zill-ı zalîlin memdûd
Hayr-hâhânı bulup neşv-ü nemây-î câvid
Ola bed-hâhlarî seyl-i ademde nâ-bûd
İzzet-ü rif'at ile nusret-î bî-gaâyeye ile
Kudret-ü şevketinî dâim edê Rabb-i vedûd

Mevkiündê edip icrâ bu zülâl-î pâkî
Sû-be-sû oldu revan nice uyûn-î bihbûd
Meşreb-î sâfı gibî herkese lûtfû cârî
Hüsn-i evsâfı gibî safvet-i âbî mevdûd
Buldu bû çeşme ile revnâk-ü fer Tophâne
Oldu sükkânı neva-senc-i tahiyyât-ı vedûd
Tâ hübüd îde zemînê katarât-î emtâr
Ede gülbank-i senâ hayr duâ çarha suûd
Zâtınî Hak ede mazhar daavât-î hayrê
Zikr-i hayr-ü hasenâtî ola mevkuûf-i hulûd
Dedi bû çeşme-i zîbâya Nahîfî târîh
Râh-i Haktâ hasenât eyledi Sultan Mahmûd
Ketebehu Mustafa Kâtib-i sırr sabıkaa 1145



Tophane Çeşmesinin cephe detayları. (Restorasyondan sonra)

Son mısraın ebced'e göre hesabından hakikaten 1145 Hicrî tarihi bulunuyor. Bu tarihin Milâdî olarak karşılığı 1732 dir ve çeşmenin inşa tarihini gösterir. Kasidenin nâzımı Mesnevî-i Şerîf'i Türkçeye manzum olarak tercüme etmesiyle meşhur olan ve üç dilde güzel şiirler yazmış bulunan şair Nahîfî Süleyman Efendi'dir. Kendisi aynı zamanda sülüs ve nesihte meşhur hattat Hâfız Osman Efendi'den icazet almış ve talikte de maharet kesbetmiş olan bir hattat idi. Sefaret Kâtibi olarak İran'da bulundu ve farisiyi gayet iyi öğrendi. Macaristan'a da gidip gelmiş ve avdette şikk-ı sâni defterdarı olmuştur. Mürettep Divan, Hilyet-ül-Envar, Risale-i Hızriye, Ravzat-üs-safa, Miraciye, Asafname, Mevlid-i Nebi, Hicretname, Tahmis-i Kasîde-i Bürrie, Tahmis-i Na't-i Câmi, Zahr-ül-Âhire, Nasihat-ül-Vüzerâ ve Manzume-i Enfüs-ü-âfâk isimlerinde on üç adet eseri vardır. 1738 de vefat etmiştir.

Tophane çeşmesinin ikinci kitabesi köşe pahları üzerine dörder mısralık birer kıt'a halinde hurde talikle yazılmış olan ve şair Rahmî'ye ait bulunan on altı mısralık bir tarih kasidesidir; metni şudur:

*Hazret-i Sultân Mahmûd Hân-ı âdil kim odur
Âlemin İskenderî dehrin hidîv-i ekremî
Devr-i adlinde suyun buldu riyâz-ı saltanat
Mahasal sîrâb-ı cûd etti serâpâ âlemî*

*Çeşmeler bünyâd edip kûşe-be-kûşe sû-be-sû
Eyledî Tophâneyi şâdâb-ı feyz-i hurremî
Su yerine fî sebîl-il-'lâh edip bezl-i nükiud
Eyledî icrâ bu dil-cû çeşme-sâr-ı muhkemî*

*Habbezâ ser çeşme-i sâf-ü lâtîf-ü hoş-güvâr
Aynıdır âb-ı hayatın menba'-ı müstahkemî
Tarhu ra'nâ mevkû zîbâ binâsî dil-küşâ
Şöyle kim baktıkça def'eyler gönüllerden gamî*

*Mümkün olsâ eylesem bir kerre Rıdvâna suâl
Havz-ı Kevser'den midir bû âb-ı nâb'ın makdemî
Teşnegâne Rahmiyâ târihin işrâb eyledim
Sa'yedip sultân Mahmûd etti icrâ zemzemî*

Son mısraın ebced'e göre hesabından hakikaten 1145 Hicrî tarihi bulunuyor. Bu kasidenin nâzımı bulunan ve büyük bir dîvan bırakmış olan şair Rahmî Mustafa Efendi tarih kasideleri yazmakla şöhret kazanmıştır.

Nitekim Üsküdar'ın iskele meydanındaki çeşmenin doğu cephesi üzerinde bulunan tarih kasidesini de bu zat yazmıştır. Rahmî, Bab-ı-âli'den yeti-şerek Damad İbrahim Paşa'nın oğlu Mehmet Paşa'ya Divan kâtibi ve sonra Tersane kâtibi olmuş, Kesriye'li Ahmet Paşa'nın İran Sefirliğinde Vak'a-nüvislik ile İran'a gitmiş, İran'dan dönüşünde Kurşunlu Mahzen'e memur edilmiştir. Vefatı 1750 dedir.

Tophane çeşmesinde mevcut bulunan üçüncü kitabe her cephede ikişer tane bulunan hücrelerin üzerine birer beyt halinde tertip edilmiş ve ikinci kitabeden daha küçük bir talik ile yazılmış on altı mısralık bir tarih kasidesidir. Kasîdenin nâzımı Hanîf İbrahim Efendi'dir; metnini aşağıda veriyorum:

*Şâhinşeh-i âli-himem Mahmûd Hân-ı Cem-haşem
Sultân-ı memdûh-üş-şiyem olsun hatâlardan emîn
Böyle olur hüsn-î nigâh sakf-i alî halk-ül-Îlâh
Hayrâtınâ âlem güvâh hem ayn-ı sâf-ı anberîn
Kılsun o sultânî Hüdâ her demde mansûr-ül livâ
Reyhane-teyn-i Mustafâ aşkına iç mâ-i main
Bû hayri bünyâd eyledî âlemlerî şâd eyledî
Eltâfı müzdâd eyledî zill-i İlâh-ül-âlemîn
Zemzemdirir bû âb-i nâb ta'mı elezz-ü mustetâb
Ni'm-es-sevâb mahz-î savâb sermâye-i dünyâ vü dîn
Hakaâ bu mâ âb-ı hayât sükker gibî azb-ü firât
Yâ şehd-ü yâ kand-ü nebât nûş eyle bil ilm-el yakîn
Zemzem-veş iç sa'yeyle hem kıl hamd-i Hakkı mültezem
Sultân-i asra dem-be-dem eyle duâ fî külli hîn
Dedi Hanîfâ çâkeri târîh-i ayn-ı enverî
İç âb-ı nâb-ı kevseri hep ayn-ı dil-cûdan hemîn
Ketebehu Ali Hâce-i Seray-ı cedit 1145*

Son mısraın ebced'e göre hesabı gerçekten 1145 Hicrî tarihini veriyor ki muadili 1732 Milâdîdir. Bay Hilmi Tanışık bu kasîdenin yalnız son beytini neşretmiş (7); fakat sondan bir evvelki mısradaki, mânâyı ve vezni bozmak bahasına şairin ismi olan «Hanîfâ»yı «hayfâ» şeklinde yanlış okuduğu için mef'ulünbih halindeki «çaker» kelimesini şairin mahlâsı zannederek kasîde nâzımının Diyarbakırlı Çakerî olduğu hükmüne varmıştır. Halbuki bu kasîdenin nâzımı şair Hanîf olup Tophane çeşmesi ile aynı senede yapılan ve aynı Taksim suları tesisatından beslenen Kasım-paşa'nın Yahya Kâhya mahallesinde kâin Silâhtar Yakup Ağa çeşmesinin tarih kasîdesinin de nâzımıdır. Şair Hanîf İbrahim Efendinin Darüssaade Ağası yazıcılarından olduğu ve Mahmut I. devrinde öldüğü bilinmektedir.



Tophane Çeşmesinin XVIII inci asırdaki halı. (Melling'in gravürü)

3 - Çeşme Kitabelerinin Hattatları

Çeşme gövdesinin en üst kısmında bulunan Nahifî'ye ait kasîdenin hattatı kitabenin altına «Ketebehu Mustafa Kâtib-i sırr sabıkaa» diye imzasını atmıştır. Bu zatın İstanbul'lu olup Kadırga limanında vazife gören Kambur Süleyman Ağanın oğlu bulunduğu ve akrabasından olan Çerkes Mehmet Paşa'nın delâletiyle Enderun'a girip sır kâtipliği rütbesine yükseldiği ve sonra Enderun'dan çıkıp Hanîf İbrahim Efendiye damad olduğu, 1744 te de vefat ettiği Tuhfe-i Hattatîn'de yazılıdır (9). Buradan anlaşıldığına göre Nahifî'nin tarih kasidesini celî sülüsle Tophane çeşmesi üst kısmında görülen şekilde yazmış bulunan hattat, aynı çeşmenin hücreleri üstüne çok küçük talikle hâkkedilmiş tarih kasidesi nâzımının damadı bulunmaktadır. Tuhfe-i Hattatîn'de (9) Nahifî'nin Tophane çeşmesi üzerindeki kasidesinin Mustafa bin Süleyman tarafından yazıldığı da açıklanmıştır. Halbuki Bay Zarif Orgun (10), bu kitabenin Hattat Kazasker Mustafa İzzet Efendi tarafından yazıldığını bildirmektedir ki tamamiyle yanlıştır.

Metni Hanîf İbrahim Efendi'ye ait olup çeşmenin hücreleri üzerine çok küçük talikle yazılmış bulunan kitabenin hattatı «Ketebehu Ali hâce-i seray-ı cedît» diye imzasını atmış bulunmaktadır. Bu hattatın «Kethüda kalemi hülefasından iken kethüda kâtibi dahi olup tarîka-i hâcegâna rehrevan» olan ve 1763 te vefat eden Ali bin Abdurrahman; veya «her tarafı mamur Hâcegân'da marifetle meşhur» iken 1762 de vefat eden Ali bin Ali; veya «Teberdaran ocağına duhul ve Yazıcı Efendi olup Muhasebe-i Haremeyn hizmetine vusul» bulan ve 1752 de vefat eden Mehterzade Ali; veyahut da Silâhtar Kalemi kâtiplerinden olup 1770 de vefat eden Ali bin Abdullah olması muhtemeldir (9).

Diğer kitabeyi yazan hattat yazının altına imzasını atmamış bulunduğu için hüviyeti kat'î olarak belli değil ise de bundan evvelki kitabenin yazısı ile aynı karakteri haiz bulunan bu yazının da aynı hattat elinden çıkmış olması mümkündür.

4 - Çeşmenin Su Tesisatı

Tophane çeşmesi, Beyoğlu yakasına ilk defa bol miktarda içme suyu temin etmek üzere Birinci Sultan Mahmud tarafından 1731/32 senesinde meydana getirilen Taksim suyu tesisatı meyanında inşa edilmiştir. Tesi-

satın açılış töreni yapıldığı sırada kırk adet çeşmenin Taksim suyu ile beslenmiş bulunduğu ve Taksim suyu çeşmeleri sayısının Mahmud I. devri sonunda seksene çıktığı bilinmektedir (11). 1732 senesinde çalışmakta olan Taksim suyu çeşmeleri meyhanında Tophane'deki Birinci Sultan Mahmud, Azapkapısı'ndaki Saliha Valide Sultan, Kabataş'taki Sadriazam Hekimoğlu Ali Paşa, Fındıklı'daki Kızlarağası Hacı Beşir Ağa, yine Fındıklı'daki Tevkiî Ahmet Paşa, Tepebaşı'ndaki Yeniçeri Ağası İsmail Paşa (bundan bir müddet evvel yerinden kaldırılmış bulunan Aynalı çeşme), Kasımpaşa'daki Defterdar İzzet Ali Paşa (bundan bir müddet evvel yerinden kaldırılmıştır), yine Kasımpaşa'daki Anadolu Kadıaskeri Şeyhzade Mehmet Efendi, yine Kasımpaşa'daki Silâhtar Yakup Ağa, Tophane'de Tomtom mescidi yanındaki Saliha Valide Sultan kethudası Osman Efendi, Beyoğlu'nda Ağacamii civarındaki Sadriazam Kethudası Kel Ahmet Ağa (?), Kalafat yerindeki Mirahur-i evvel ve Sadriazam damadı Yahya Ağa, Kursunlu Mahzen Camii civarındaki Reis-ül-küttap İsmail Efendi (?) ve Kuledibi'ndeki Defterdar Mehmet Efendi (galat olarak Bereketzade) çeşmeleri zikre değer.

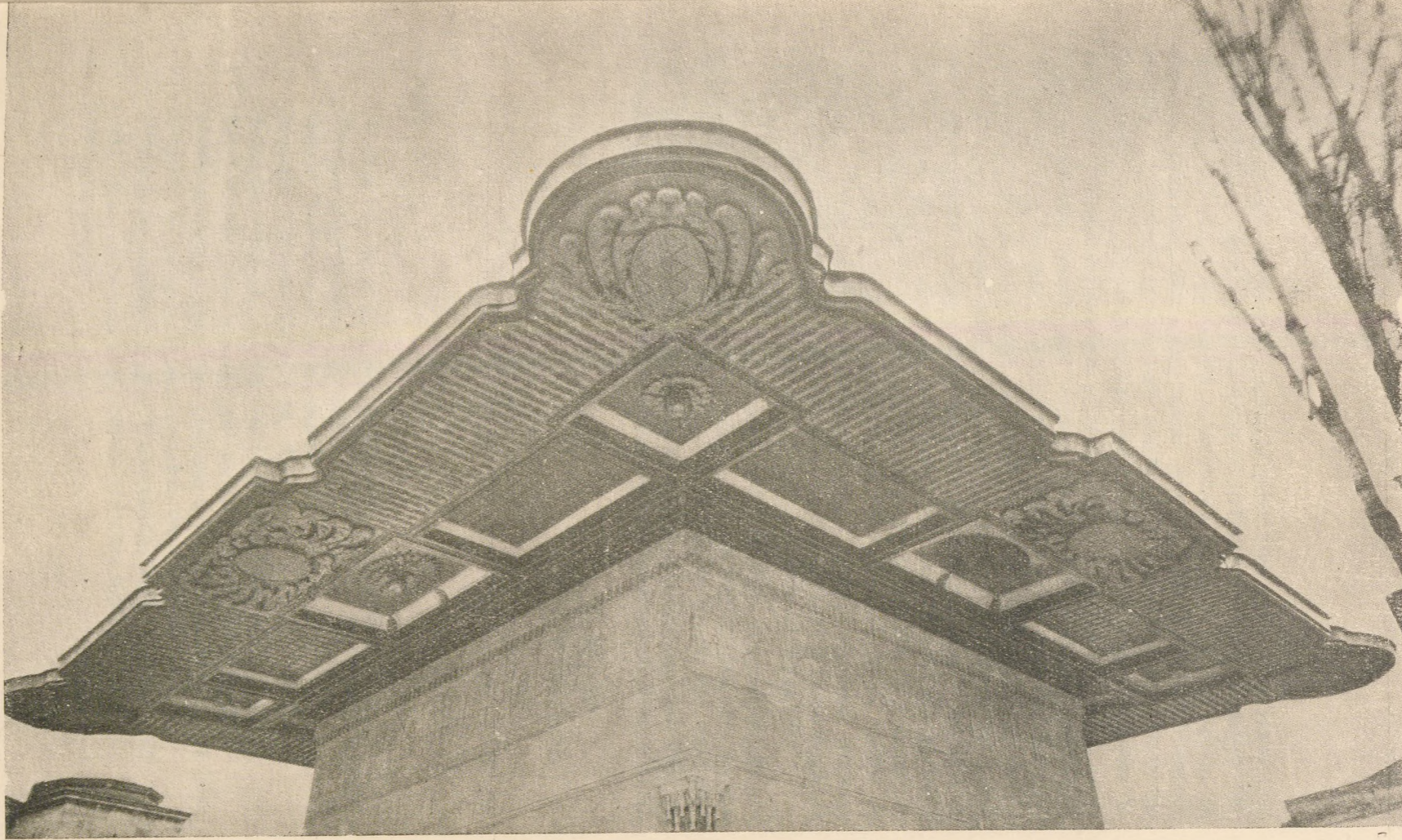
İkinci Mahmut, Taksim suyunu annesi Saliha Sultan'a hediye etmiş (4), ve bu suya ait bakım ve işletme masrafları karşılığı olarak Mihaliç kazası ile bu kazaya bağlı köylerden kendi namına alınmakta olan vergileri bir temlikname ile annesine bırakmıştır (10). Muhtelif kademelerdeki Devlet ricalinin Taksim sularından beslenmek üzere yaptırdıkları çeşmelerin kitabelerinden bazılarında, suyun kendilerine Valide Sultan tarafından hediye edildiği açıklanmış bulunmaktadır.

Tophane çeşmesini besleyen su doğrudan doğruya Taksim makseminden, ve bu makseme de Bahçeköy civarındaki üç bentten gelir. Taksim makseminden çıkan ve Sıraselvilerde kilise kapısı yanındaki bir su terazisine, müteakiben Sirkeli Mescit ve Firuzağa Camii maslaklarına uğrayan bir boru, Cihangir ve Tophane semtlerindeki muhtelif tesislere tayin olunan suları dağıttıktan sonra Tophane çeşmesinin haznesine bir kol vermekte idi. İçinde bulunduğumuz 1957 yılı zarfında yapılan restorasyonda ise çeşmenin dört musluğu doğrudan doğruya Terkos şebekeğine bağlanmış ve çeşme hazinesi servis dışı bırakılmıştır. Çeşme hazinesinin bir yangın deposu olarak kullanılması fikrinden, çeşmenin ömrünü uzatmak gayesiyle, vazgeçilmiş bulunmaktadır.

Çeşmenin «tayin» i 1 Ramazan 1145 tarihli bir vesikaya nazaran 8 masuradır. Bu miktar su günde 52 metreküp eder.

5-Çeşmenin inşa ve tamirine ait hususiyetler

Çeşmenin inşasında bir çok fen ve san'at erbabı çalışmıştır. Duvarlar ile kaplamaları ve çatısı devrin hassa sermimarı Mehmet Ağa'nın ne-



Saçak vaziyeti. (Restorasyondan sonra)

zaretı altında inŒa edilmiŒtir. eŒmenin atısı Melling'in Albümünde (11) grlen Œekilde olmak zere bu kerre muvaffakiyetle ihya edilmiŒtir. Bi-dayette kurŒun kaplı bir kubbe ve kubbenin zengisi ile hem-seviye ve eŒme cephesinden drt metre kadar ıkıntılı Œaaklarla teŒkil edilmiŒ bulunan eŒme sakfının, sonradan, etrafı demir parmaklıklarla evrili bir teras Œekline konulduėu anlaŒılmıŒ bulunduėu iin eŒmenin gvdesi ile mtenasip olmıyan bu muhdes teras bu kerre kaldırılıp kubbe ve Œaak yeniden meydana getirilmiŒtir. Œaak, evvelce, devrin inŒai teamllerine gre, kurŒun kaplamanın ykne ve dıŒ tesirlere karŒı Œyle byle muka-vemet eden ahŒap bir iskelet ile teŒkil edilmiŒ olmak gerektiėi halde, bu kerre yapının diėer kısımları ile aynı mukavemet derecesinde olmak zere betonarmeden yapılıp st kurŒunla rtlmŒtr. Gerek sakfın eski Œekline ircaı, gerekse gvdenin zarur olan tamirleri iin, inŒaatı yaptıran İstanbul Sular İdaresi tarafından takriben 270.000,— lira sarfedilmiŒtir. Œaaėın alt yz Melling'in gravrnde (11) grlen Œekilde renkli ve kabartmalı ahŒap panolarla sslenmiŒ ve bu suretle cephenin mermer oyma san'atı bakımından taŒıdıėı deėerle mtenasip olmak zere Œaak da ahŒap oyma san'atının gzel bir rneėi halinde belirmiŒ bulunuyor.

Yalnız inŒaat tekniėi bakımından deėil; mimari, mermertraŒlık, ahŒap yontma, hat ve Œiir san'atları bakımından da byk bir deėer taŒıyan bu mill abidenin aslındaki gzelliėe uygun olarak ihyası iin yardımlarını esirgemeyen İdare Âmirlerimize ve eserin gzelleŒmesi iin bilgi ve emeklerini veren vatandaŒlarımıza minnet ve Œkranlarımız hediye olsun.

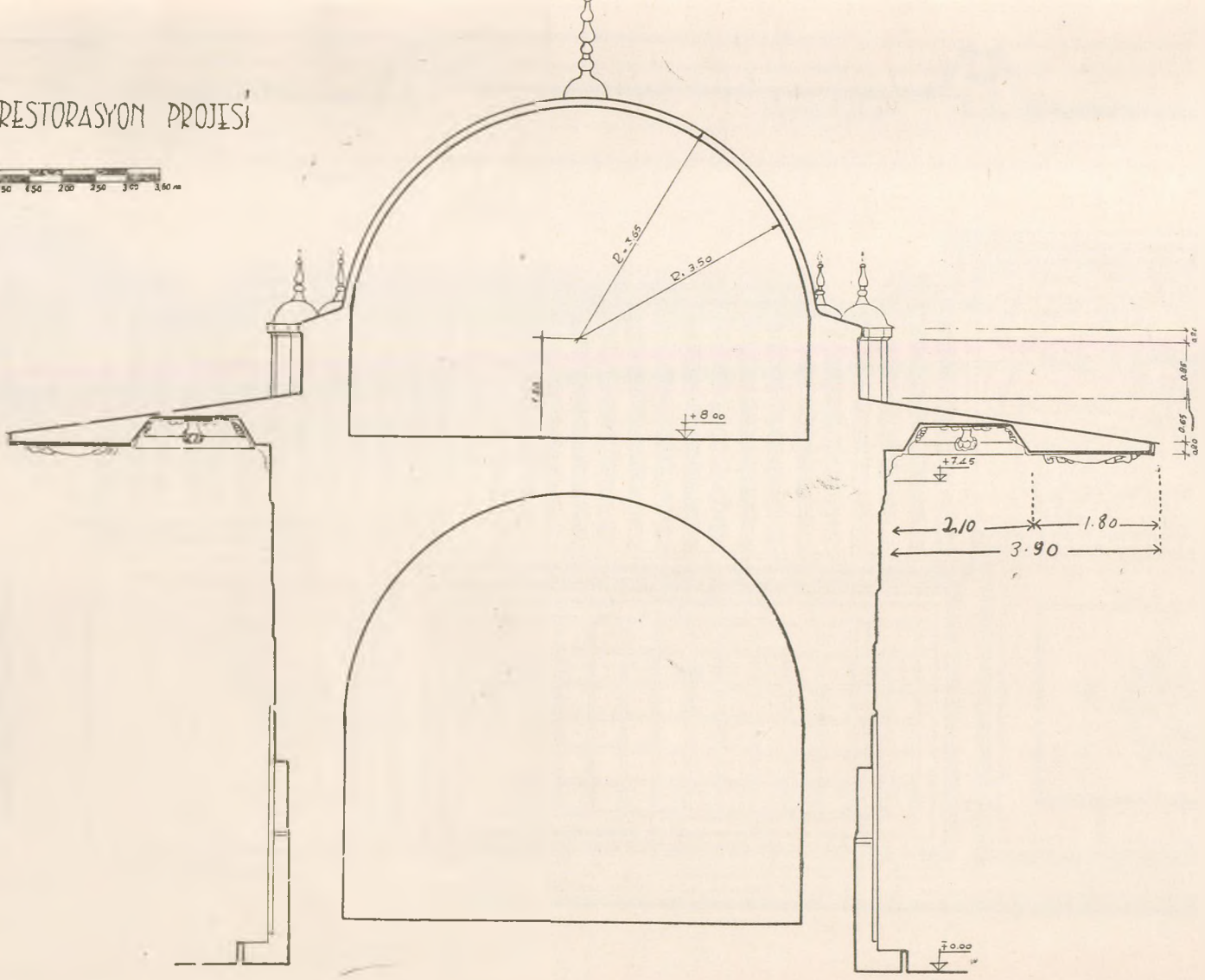
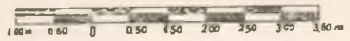
28 . 12 . 1957

N a c i Y  N G  L

B İ B L İ O G R A F Y A :

- 1 — 11 Œaban 1145 tarihli bir hccet, Topkapı Sarayı ArŒivi, No. 9523 (E).
- 2 — Promenades Bosphoriques isimli eser.
- 3 — Kolaėası Mehmet Raif: Mir'at-i İstanbul, 1314.
- 4 — Lamartine: Voyage en Orient, Paris, 1835.
- 5 — Œamdanzade Sleyman Aėa: Mri-t-tevarih, sahife 432, 433.
- 6 — Nahifi: Divan, Sleymaniye Ktphanesi, Esat Efendi kısmı, No. 2705.
- 7 — Nahifi: Divan, Koca Ragıp PaŒa Ktphanesi, Yahya Tevfik kitapları, No. 307.
- 8 — İbrahim Hilmi TanıŒık: İstanbul eŒmeleri, cilt 2, İstanbul, 1945.
- 9 — Mstakimzade Sleyman Sadettin: Thfe-i-hattatın, Devlet Matbaası, 1928.
- 10 — Zarif Orgun: Tophane eŒmesi, Arkitekt Mecmuası neŒriyatından, No. 4.
- 11 — Melling'in gravr.

TOPHANE ÇESMESİ RESTORASYON PROJESİ

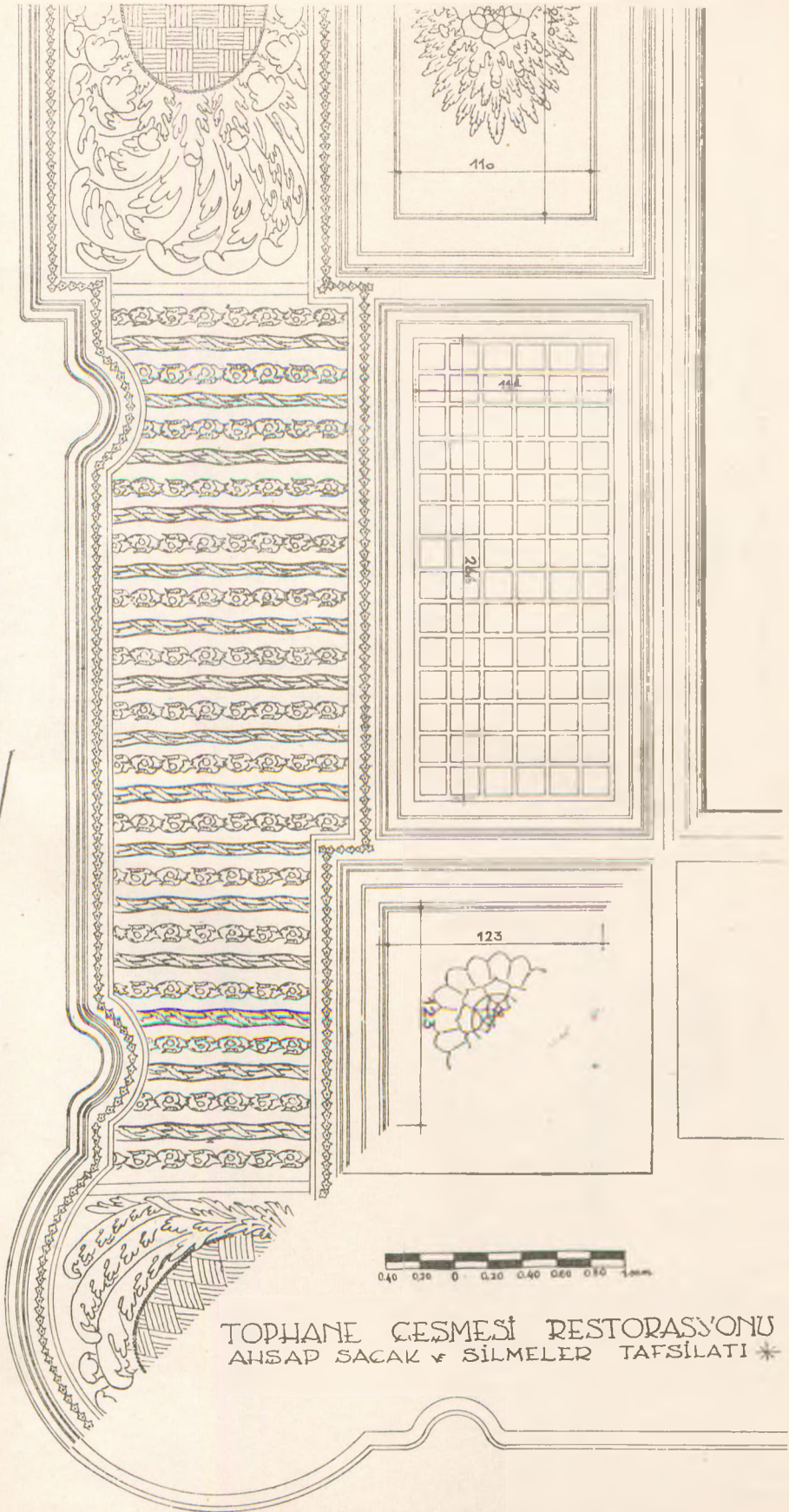
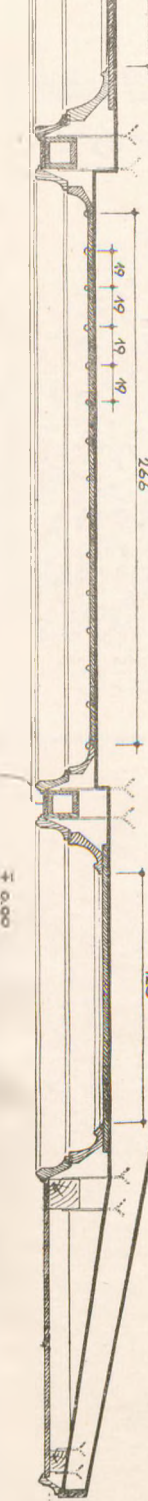


240

266

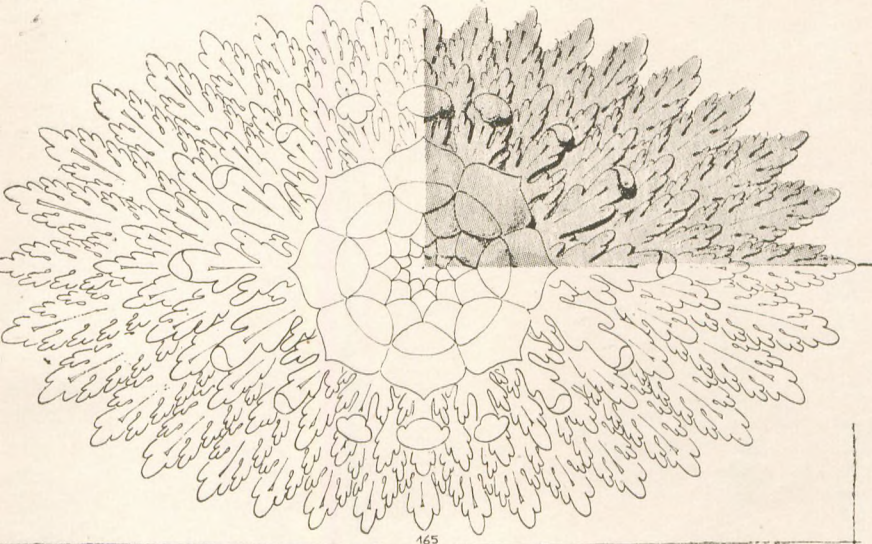
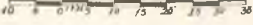
123

+ 0.42

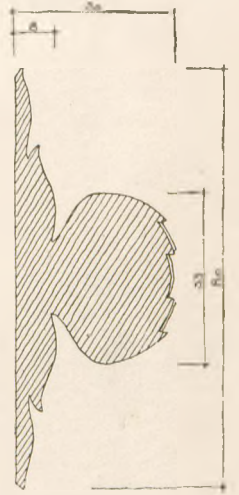
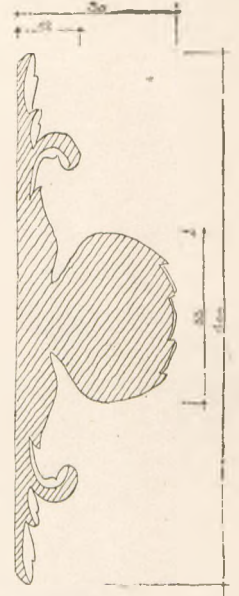
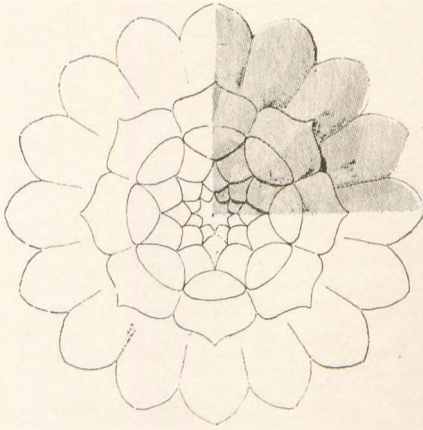


TOPHANE ÇESMESİ RESTORASYONU
 ANSAP SACAĞI VE SİLMELER TAFSİLATI *

TOPHANE # ÇİSMESİ, RESTORASYONU
KÜÇÜK GÖBEKLER TAHSİLATI



165



ŞEHİD TATİN ULUENGİN
GALATASARAY BEYOĞLUHAN KATI.4

