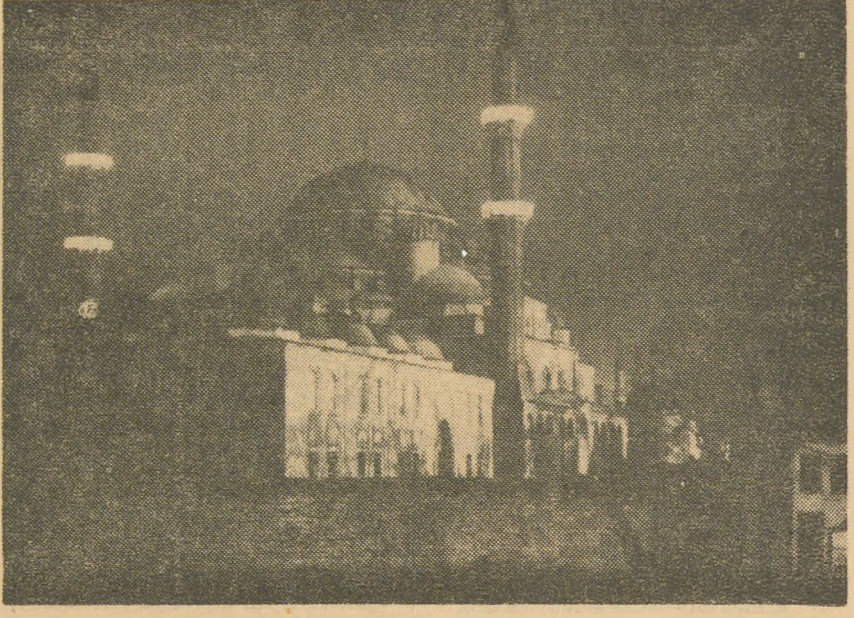


E S K İ E S E R L E R

Şehzade Camii ve Türbesi

Mimar Sinan, Şehzade'yi 58, Süleymaniye'yi 67, yaşında iken yapmıştı. Edirnedeki Sultan Selim Camiine 84 yaşında başlayarak, 90 - 91 yaşında ikmal etti.

Yazan : Esat Serezli



Şehzade Camiinin gece elektrik ışığında görünüşü.

ŞEHZADE Camii Koca Mimar Sinanın çok kıymetli eserlerindendir. Sinan; bu camiin inşasından aldığı feyiz ve inkişafı Süleymaniye'yi vücuda getirmiş ve sanat bakımından Süleymaniye'deki azamet ve ihtişamı da az görerek kendi tâbirince bütün makdurunu sarfederek Edirne Selimiyesini cihan mimarisinin enzar-ı hayret ve takdirine arz etmiştir.

Şehzade Camii, Kanunî Süleyman tarafından çok sevdiği ve genç yaşında kaybettiği oğlu Mehmet Çelebi namına büyük fedakârlıklarla yaptırılmıştır.

Kanunî'nin Mustafa, Bayezit, Mehmet, Cihangir, Selim, Murat, Abdullah ve Mahmut isimlerinde sekiz oğlu ve Mihrimah namıyla meşhur olup Rüstem Paşaya teziç edilen ve Edirnekapı ve Üsküdar'da kendi adını taşıyan iki büyük cami yaptıran bir kızı vardı. Şehzade Mustafa otuzbeş kırk yaşlarında Ereğlide boğduruldu. Bayezit, İranda öldürüldü. Cihangir Halepte irtihal etti.

Kanunî, evlâtları arasında en çok Zehzade Mehmet ile Cihangiri severdi. Fakat Mehmet Çelebiye olan muhabbeti Cihangirden ziyade idi. Saruhan valisi iken 950 Şabanın 8 inci günü orada ölen şehzade Mehmet henüz 22 yaşlarında yakışıklı, arslan bakışlı, çok sevimli ve malûmatlı bir gençti. Çok iyi yetişiyordu. Babası kendisine çok bağlı ve çok ümitli idi. Birdenbire ve bu yaşta ölümü Kanunî'yi çok üzdü ve çok sarstı. Şehzadenin na'sı İstanbula getirildi. Kanunî cenazeyi bizzat takip etti, gömülürken mezarı başından ayrılmadı, kendini zaptedemiyor, göz yaşlarını çeşme gibi akıtıyor ve etrafındakileri de ağlatıyordu. Ayrılırken öldüğünü işittiği anda söylemiş olduğu bu tarihi sözü yüksek sesle birkaç defa tekrarladı: "Şehzadeler güzidesi Muhammedim"

Saraya dönünce derhal Mimar Sinanı cêlbetti. Şehzadesinin gömüldüğü Eski Odaların geniş sahasında muhteşem bir türbe ile tam teşkilâtlı muazzam bir camii şerif inşasını emretti. Sanat âşığı Sinan, bundan çok memnun oldu, mimari ve bedii meharet ve kabiliyetini daha ileri götürmek için büyük işe başlamayı ve başarmayı canına minnet bildi. Huzurdan çıkar çıkmaz mahzun padişahın gönlünü hoş etmek maksadiyle hemen hazırlığa başladı, Teşkilâtını kurdu

Şehzade Camii plânı murabba şekildedir. Büyük kubbenin dört tarafında birer yarım kubbe ve dört köşesinde de ayrıca birer küçük kubbe vardır.

Kemerler dört büyük pilpayeye istinat ettirilmiştir. Minareleri de çok zarif, hele bir tanesi çok nakışlı ve sanatlardır. Heyeti umumiyesinin inşaat tarzı, kubbe tezminatı ve daha bir

çok hususiyetleri ve incelikleriyle daha evvel inşa edilen camilerden çok farklı ve çok mehabetlidir.

İnşaat beş yılda ikmal edildi 1548 (955). Büyük mimar, Şehzadeyi 58, Süleymaniye'yi 67 yaşında inşa etti. Edirnedeki Selimiyeye de 84 yaşında başlayarak 90-91 yaşlarında iken ikmal eyledi.

Sinan; şehzadenin mezarı üzerine de büyük itina ile bir türbe kurdu. Sekiz köşeli, dilimli kubbeli, içi sarı renkte emsalsiz çinilerle, dışı kırmızı mozaiklerle tezyin edilen bu türbe de emsaline faik ve her türlü takdirlere lâyık bir şaheser oldu. Cami, türbe ve müstemilâtına tam yüz elli bir yük akçe sarfedildi.

Şehzade Camiinin ve müstemilâtının bugünkü durumuna gelince, Kanunî gibi bir hükümdar-ı zışanın muazzaz ve mükerrem bir şehzadesine olan muhabbet ve sefkatinin kıymetli bir nişanesi, Mimar Sinan gibi bir dâhinin hakiki ve bedii bir sanat yadigarı ve nihayet Türk işçisinin kudret ve kabiliyetinin şerefli bir timsal-i mücessemi olan bu paha biçilmez eser, bugün çok ehemmiyetli tamire muhtaç bir halde, hele büyük ve çok kıymetli medrese yıkılacak bir vaziyettedir.

Şu ciheti derhal kaydetmek lâzımdır ki, gerek bu Şehzade manzumesinin ve gerek emsali eski eserlerinin böyle perişan halde bulunmalarının bütün kabahat ve mesuliyetlerini bu eserlerin bugün bağlı buldukları idarelere yüklemek insafsızlık olur. Hepimiz biliyoruz ki, Cumhuriyet; bu ecdat yadigarlarını Osmanogullarından bakımsız, harap ve berbat bir halde devralmıştır ve yine hepimiz biliyor ve görüyoruz ki, son yirmi, yirmi beş yıl ve bilhassa son yıllarda bir takım kütüphane ve medreselerle Topkapı Sarayı Müzesine bağlı bir çok türbeler iyi bir tarzda tamir edildiği gibi Süleymaniye, Sultanahmet, Yenicami, Bayezit, Nuruosmani, Bâli Paşa, Lâleli, Mesih Paşa, Atik Ali Paşa, Mihrimah, Sokullu Mehmet Paşa, Şemsi Paşa, Sinan Paşa, Kılıç Ali Paşa, Davut Paşa, Hekimoğlu Ali Paşa, Sultan Selim, Beylerbeyi ve Mahmut Paşa camileri ele alınmış, tarihi ve mimari kıymetlerine hale getirilmemek suretiyle çok güzel tamir edilerek daha ziyade harap olmaktan kurtarılmıştır. Bilhassa Fatih Caminin tamiratına ehemmiyetle devam edilmektedir.

Mühim bir noktayı daha tebarüz ettirmek isterim ki, tamire ihtiyaç gösteren bütün eski eserlerin onarılması milyonlara tevakkuf eder. Bu işi yalnız Vakıflar İdaresinin kendini idareden âciz, cılız bütçesinden beklemek kendi kendimizi oyalamak ve aldatmak olur. Bu işi hükümetin bir memleket işi olarak mütalâa etmesi ve ciddi tedbirlere tevessül eylemesi zamanı gelmiş ve geçmekte bulunmuştur.

