



# Tarihten Sayfalar

## Kandilli'de Edib Efendi yalısı

Kandilli'de Akıntı burnundaki Edib Efendi yalısı Boğaziçinin eski binalarından birisidir. Kayalar üzerine kurulan ve geniş bir sahayı kaplayan bu yalı iç mimarisi itibariyle 19. asır başı Türk yapı karakterini muhafaza etmektedir.

Yalı, Vanıköy tarafında selâmlık kısmı, Kandilli tarafında harem kısmı olmak üzere iki bölüktür. Her iki bölüm birbirine alt ve üst katlardan uzun koridorlarla bağlanmıştır. Aynı zamanda harem köşesinden, selâmlık köşesine kadar oda ve salonlara kapılarla birbirinin içinden geçilmektedir. Bütün kapılar açıldığı vakit yalının bir başından diğer başına kadar görülmektedir.

Yalının karakteristik taraflarından birisi de harem ve selâmlık kısımlarında birbirine mütenazır olan büyük taşlıkla, bunların üstündeki beyzî sofalardır.

Taşlıklar eski Boğaziçi mimarisinin geniş, ferah ve serin manzarasını tamamen muhafaza etmektedir. İki tarafındaki pencerelerle bir tarafındaki bahçeden ışık almakta ve diğer taraftaki uzun koridoru aydınlatmaktadır.

Taşlıklardan iki büyük ahşap sütunlu tek ve yayvan bir merdivenle bir sahanlığa, oradan da çift taraflı bir merdivenle üst katta çıkılmaktadır. Haremün üst kattaki beyzî sofanın setli bahçeye bir kapısı vardır. Ve bahçe üzerindeki odalar da çiçeklere ve yeşilliklere açılan bol pencereleriyle eski inşa karakterlerini muhafaza etmektedir.

Binanın asıl cümle kapısı selâmlık tarafındadır. Buradan selâmlık taşlığına girilmekte ve mabeyne açılan bir kapıdan hareme geçilmektedir.

Selâmlık dairesinde aşağıda beş oda, bodrum katında beş bölme ve üst katta dört oda, iki aslon, bir büyük sofa bulunmaktadır.

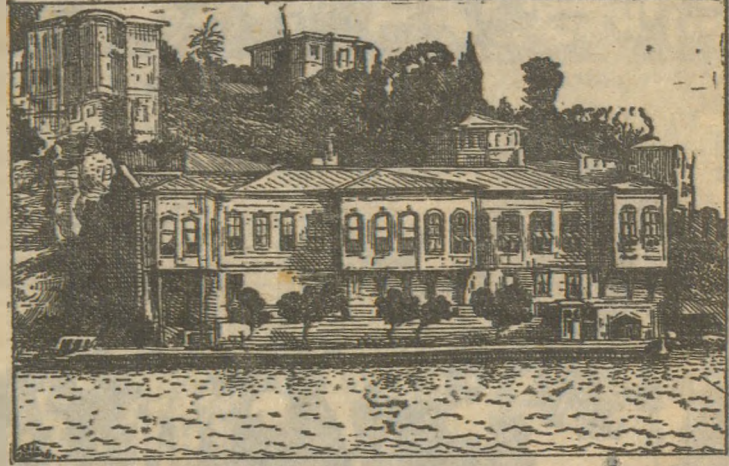
Selâmlıkta tavanları yaldızlı nakışlı ve süslü salonlara daha fazla yer verilmiştir. Tavan nakışları arasında 1887 tarihinde yapılan tamir esnasında bazı tablolar da resm olunmuştur. Selâmlık salonlarının yerleri parkedir.

Harem tarafında üst katta sekiz oda, bir salon, bir sofa, alt katta bir dehliz üzerine üç oda ve zemin katında da üç odayla bir hol mevcuttur.

Yalının hangi tarihte inşa edildiği bilinmemektedir. Tapu kayıtlarından ilk sahibinin Muammer Paşa olduğu, ondan Kâni Paşaya geçtiği ve Kâni Paşadan da 1887 tarihinde Edib Efendi tarafından satın alındığı anlaşılmaktadır. [1]

Edib Efendi yalıyı aldıktan sonra, mimari karakteri bozulmaksızın esaslı bir tamirden geçirtmiştir.

Edib Efendi, maliye mesleğinde yetişmiş, muhtelif Defterdarlıklarda bulunmuş devrinin muktedir ve kıymetli şahsiyetlerindendir. 1867'de Tuna Defterdarı olmuş, beş sene sonra Maliye Müsteşarlığına getiril-



Kandilli'de Edib Efendi yalısı

Yazan  
**Halûk Y.  
Şehsuvaroğlu**

mişti. 1873'de Şûrayı Devlet âzası ve sonra Bulgaristan Tahkik memuru nasbedilmişti.

Defteri Hakanî Nazırlığı, Divanı Muhasebat reisliği hizmetlerinde bulundu. Mütaakibin 1879'da ilk defa Maliye Nazırlığına geldi. Rûsumat Emniyeti ve tekrar Maliye Nazırlığı yaptı.

Vefatı 1888 tarihindedir. Edib Efendi muhasipliği, afilliği nizamseverliği, çalışkanlığı ile meşhurdur. [2]

Aynı devirde Maliye Nazırlığı ve Rûsumat Emanetinde bulunan ve maliye mesleğinden yetişmiş olan Kâni Paşa ile Edib Efendinin dostlukları vardı. Belki bu meslektaşlık ve dostluk neticesinde Edib Efendi Kâni Paşa yalısını satın almıştı.

İyi yaşamasını bilen, çebebi ve zevk sahibi Edib Efendi, Akıntıburnundaki büyük yalıyı eski devirlerimizin rahat, sade ve güzel eşyayla döşemiş, fakat ömrü vefa etmediğinden yalıda uzun bir zaman oturamamıştı.

Edip Efendi zamanında yalı, Japon ticaret heyetiyle yapılan bir müzakereye sahne olmuştu. Edip Efendinin idare ettiği bu müzakereler yalının selâmlık dairesinde üst katta köşe salonda cereyan etmiş ve müzakerelerin hitamında bu salonun yanındaki sarı salonda heyete bir ziyafet de çekilmişti. [3]

Kandilli yalısının yerinde eskiden Kandilli sarayının bulunduğu hakkında bazı tahminler de ileri sürülmektedir. Bu sarayın yerini tarif eden tarihlerimiz binanın kayalıklar üzerinde kurulu olduğunu zikretmeleriyle b. tahmin kuvvet kazanmaktadır.

Muhtelif devirlerde tâmir görüp imar edilen Kandilli sarayı I. Abdülhamit devrinde yıktırılmış ve yeri de talip olanlara satılmıştı.

Yalının bir haremde, diğeri selâmlık tarafında olmak üzere kayaların kâse gibi oyulmasıyla vücuda getirilmiş iki sarnıcı vardır. Selâmlık sarnıcının önünde (1179) senesinde Devatta Mehmet Paşa ruhuna yapılmış bir çeşmenin kitabe-

si mevcuttur.

III. Selim zamanında tutulmuş bir Bostancıbaşı defterinde ise Akıntıburnu yalısı civarında bir yerde Devattar Mehmet Paşa oğlunun bir sahillerhanesi bulunduğu kayıtlıdır.

II. Mahmut devri diğer bir Bostancıbaşı defteri ise bu mahalden (Şadilerin sakin olduğu Akıntıburnu) diye bahsedilmektedir.

19. asır başında muhtemelen bir İtalyan sanatkar tarafından yapılmış olan bir Boğaziçi panoramasında Edib Efendi yalısının yerinde cümle kapısı cephede ortada olan iki katlı yayvan bir yalı görülmektedir.

Edib Efendinin vefatından sonra iki oğlu arasında taksim edilen yalının bugün sadece harem kısmı verese elinde bulunmaktadır. [4]

Edib Efendi yalısı Boğaziçinin muhafaza edilmesi gereken eski ve güzel binalarındandır.

[1, 3] Edib Efendi torunu muhterem Muammer Asaf Beyin verdikleri malûmatın.

[2] Edip Efendinin tercüme hali Sicilli Osmaniden alınmıştır.

[4] Bu kısım Muammer Asaf Beyin uhtesindedir.

