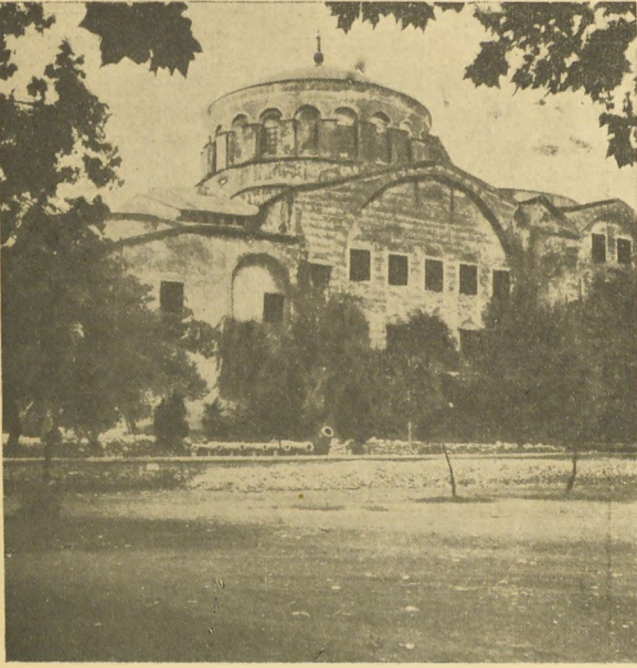


# AYA İRİNİ KİLİSESİ



**Aya İrini'nin Kuzey Cephesi.**  
*Sainte Irène — Côté Nord.*

Aya İrini kilisesi, İstanbuldaki Bizans kiliseleri arasında Mimarlık bakımından mühim bir âbide olmakla beraber mütevazî bir köşesinde biriktirilmeye başlanan antikaların ilerde dünya Müzeleri arasında mümtaz bir mevki ihraz eden İstanbul Asarı atika Müzesi gibi ciddi bir ilim müessesesinin vücade geririlmesine vesile vermiş olması dolayısıyla da uğurlu bir anıdır.

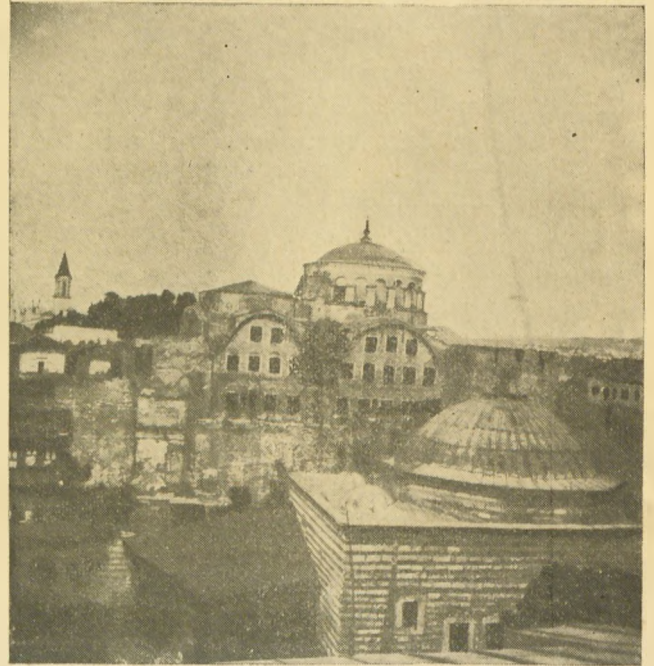
Topkapı sarayını çevreleyen surun yanı başında olan bu bina, cebhane anbarı olarak kullanılmakta iken Tophane Müşiri olan Fethi Ahmet paşanın himmetiyle burada 1850 yılına doğru bir Müze teessüs etmiş ve Ali paşa'nın sadareti ve Saffet paşanın da Maarif Nazırlığı sıralarında 1869 da buraya "Müzei hümayun" namı verilmişti. Asarı atika Müzesinin teşekkül tarihçesi konumuz çerçevesi dışında olduğu için bu bahis üzerinde duracak değiliz. Toplamakta olduğumuz vesikalara dayanarak meydana koyacağımız bir eser - de bu keyfiyeti inceleyeceğiz. Ancak bugün elde bulunan bir vesikaya göre kilise dahilinde esaslı bir surette antika toplanmağa başlaması Maxim du Camp isimindeki bir Arkeoloğa

göre 1850 tarihinde olmak lâzım geliyor. Çünkü mumaileyh Aydın'da Tralles harabelerinde görmüş olduğu bir heykelin aynı senenin Kasım ayında cebhane anbarına nakledilmiş bulunduğunu söyler ki bu heykel Müzece 560 No. da kayıtlıdır. Velhasıl Ayairini Fatih tarafından inşa edilmiş olup Çinili köşkün Müze ittihazı tarihî olan 1875 tarihine kadar Müze hizmeti görmüştür. Hiç bir zaman cami olarak kullanılmamıştır.

Aynı binayı meşrutiyetin ilânından bir kaç yıl önce de Askerî Müze ittihaz edildiğini görürüz ki elyevm muhteviyatı muvakkaten boşaldılmış olan bu kilise, Millî Savunma Bakanlığının emrinde bulunmaktadır.

Bu binanın fethden itibaren vely eden devirlerdeki istimal şekillerine bir göz gezdirelim:

"Suru sultanı" içine alınan Aya İrini, dahilindeki eserlere dokunulmaksızın müstemilâtiyle beraber bir takım silah ve düşmandan iğtinam edilen askerî eşyanın muhafazasına tahsis olundu. Uzun müddet (İç cebhane - Cebhane) adını taşıyan bina, III. cü Ahmed devrinde (1703-1730) Avrupaî teşkilât ve tesisata kıymet verilmesi iti-



**Aya İrini Klisesinin Ayasofya'dan görünüşü.**  
*Sainte Irène — Vue prise de Ste Sophie.*



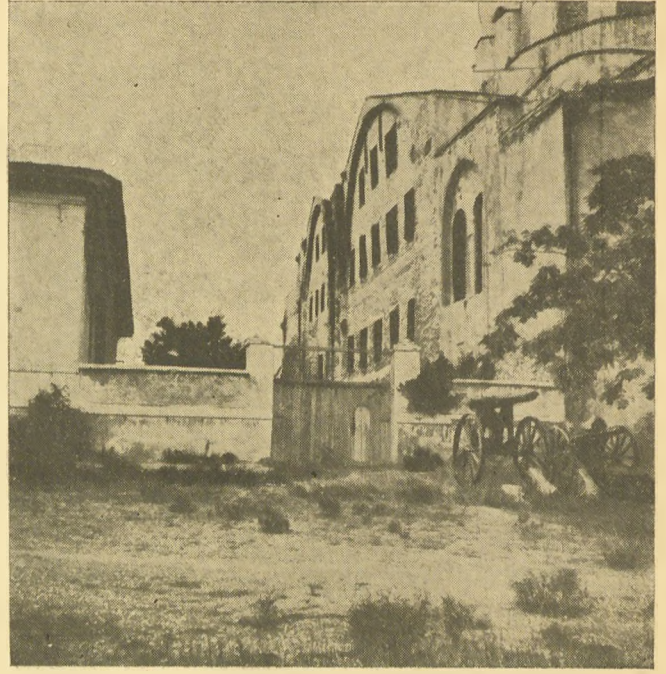
barıyla buraya bir Müze şekli verilmek istenmiş ve hatta kapusunun üzerine (Darüleslaha) titrini ve 1139 tarihini taşıyan bir kitabe de konulmuştur.

Birinci Hamid zamanında (1773-1789) da Baron de Tott ile asıl ismi Bonval olan Mühtedi Kanbaracı Ahmed Paşa gibi Türk Devleti hizmetinde bulunan zevat da bu müesseseye kıymet vermişlerdi, fakat, II. ci Mahmud devrinde (1808-1839) Yeniçerilerin ilgisi sırasında Yeniçerilere ait bir çok eşya ve hatırat mahvedildiği gibi bu meyanda Avusturya, Macaristan ve Rusya seferlerinde elde edilmiş olan bir hayli ganimet eşyası da ziyaa uğramış ve bu yüzden (Darüleslaha)nın muhteviyatı çok noksanlaşmıştı.

Nihayet yukarıda zikrettiğimiz gibi Tophane Müşiri Damad Fethi Ahmet Pş. (1) Bîlumun asarı atika ve eslaha gibi çeşidli eşya toplamağa önem vermişti.

Büyük Müzeler doğuran bu binanın, yakın bir atide askerî Müze için de aynı güzel akıbetle maz-

(1) Bazıları Ahmed Fethi paşa derlerse de mezar taşı kitabesinde «Fethi Ahmet» diye yazılıdır. Mezarı Divan yolunda sultan Mehmud türbesi bahçesinde bulunmaktadır.

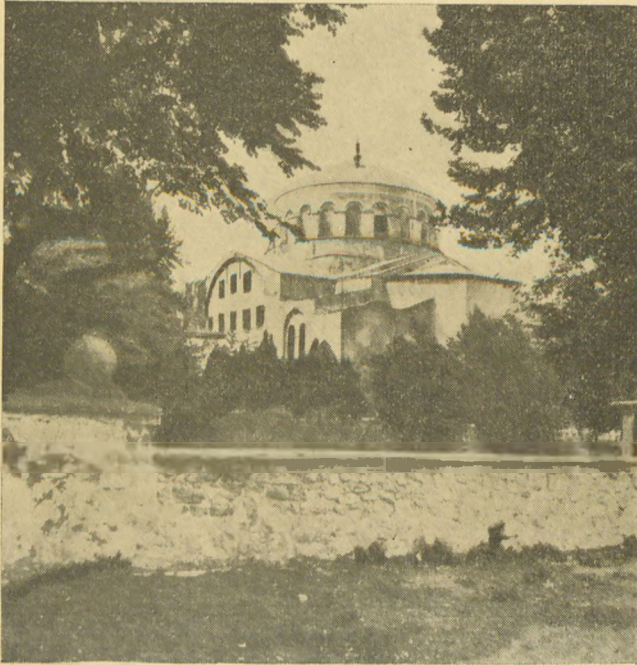


**Aya İrini'nin batı cephesi.**  
*Sainte Irène — Côté Ouest.*

har kılmasını temenni edelim çünkü bina, loş ve dış zemin yükselerek dört ilâ altı buçuk metre yere gömülü kalmış olduğu için rutubet bir hayli millî eserimizin çürüyüp küflenerek mahvolmasını bâdi olmuştur. Zaten bu gibi Antik binalar bizatihi Müze oldukları için hiç bir zaman içlerine asarı atika konması Müzecilik bakımından doğru görülmemektedir.

Bu satırların yazarı yıllarac evvel binanın mahzurlarını sayarak eşyanın mahiyetine göre Ankara veya İstanbul'un münasip yerlerinde bir Müze inşasını teklif etmişti. En son toplanan komisyonda da ilk iş olarak binanın temellerinin harabiden kurtarılması için etrafında derin hendekler, açılarak toplanan suların Gülhane yokuşuna kadar gizli kanallarla akıtılmasını ısrarla istemişti. Bir kaç haftadan beri bu ameliyeye başlanmış olduğunu memnuniyetle görüyoruz.

Şurasını da istirdaden arz edelim ki askerî Müze için meşrutiyetin ilânından beri zaman zaman Berlin'deki Zeughaus Münih'deki Armeen Museum Paris'deki imvalide sarayındaki ordu Müzeleri gibi yeni ve modern bina inşası hakkında girişilen teşebbüsleri hatırlarız. Fakat, Her nedense bu teşebbüsler bir türlü hayırlı bir neticeye isal edilemedi. Türk'ün muharebe meydanlarında ebedi hamaset ve kahramanlıklarının canlı birer



**Aya İrini'nin ön cepheden görünüşü.**  
*Sainte Irène — La Façade.*





### Aya İrini'nin

Batı yüzünün yakından görünüşü.

*Sainte Irène — Autre aspect du côté Ouest.*

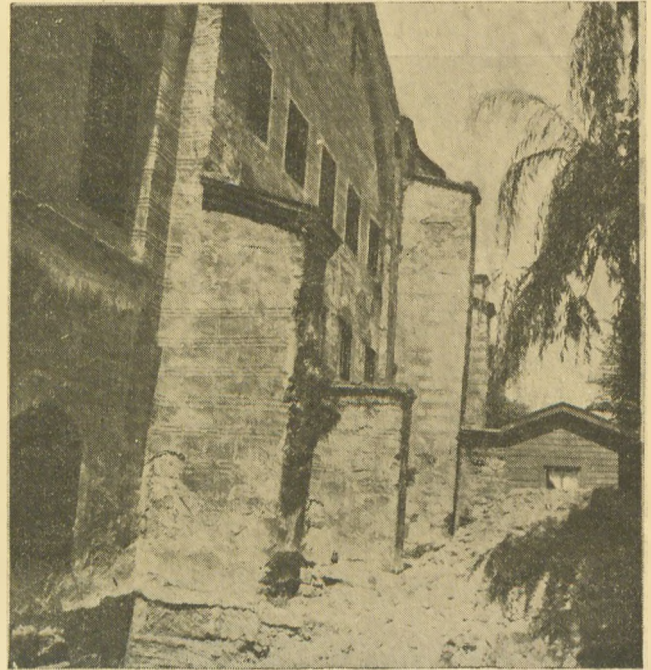
şahidi olan bu Müzenin kıymet biçilmez muhteviyatını, bu kahramanlıklara yakışan bir şekiide yeni ve mes'ud binalarda teşhiri millî bir vecibedir. Cumhuriyet idaremizin feyizli icraatından yakın bir gelecekte böyle binanın kurulacağına şübhe yoktur.

Aya İrini kilisesi, Ayasofyanın pek yakınındadır. Hatta ötedenberi bir çok Bizantinologlar tarafından kaydedilmiş olduğu vechile Ayasofya ile irtibatı vardır. Bina, büyük Konstantin tarafından yapılmıştır. Konstantin başka kiliseleri "mukaddes Hikmet" yahud "mukaddes kudretin" himayesine ithaf ettiği gibi bunu da (İlâhî selâmete) ithaf etmiştir. 523 de Nike isyanı esnasında çıkan yangında Ayasofya gibi bu da yandı. Bununla beraber her iki kilise arasından Sempson Xenom denilen Tabhane - Misafirhane de bu yangında yanmıştı. Jüstinyen bu binaları yeniden inşa ve tevsi etti ve bahis konumuzu teşkil eden Aya İriniyi de öyle bir büyüklükte yaptı ki Ayasofyadan sonra en büyük kiliselerden biri oldu.

Nefdeki Basileus monogramıyla zevcesi Teodora'nın monogramını başlıklara nahtettirdi. Dikkat edilirse Ayos Sergios ve Bakhos yani Küçük Ayasofyadaki Monogramların da aynı uslûb ve karakterde oyulmuş oldukları anlaşılar.

Jüstinyen İrini'sinin inşasına yangından sonra 532 de başladığı çok kat'î olmakla beraber inşaatın ne kadar devam ettiği ve hangi tarihte ikmal olduğu pek malûm değildir. Bunu bazı müdekkikler İmparatoriçe Teodora'nın ölümünden evvel bitmiş olacağını tahmin ederler. Şu halde binanın inşa bitiminin 548 den evvel olduğunu tereddüdsüzce kabul edebiliriz.

Bu muazzam binaların yapıtış tarihlerinin üzerinden otuz otuzbeş yıl geçmeden o muhitte ve İmparator Jüstinyen'in son saltanat devrinde yine büyük bir yangın çıkmıştı. Bu seferki yangın Ayasofyanın esas bünyesine dokunmayup yalnız Ayasofya Atrium'u ve İrini civarında kâin iki manastır ile Sempson Xenon misafirhanesi ve Aya İrini kilisesinin Atriumu ve aynı kilisenin Narteksi yandı. 732 de vukubulan bir yer sarsıntısında İrini kilisesi pek ziyade hasara duçar oldu. Hatta bu sırada İmparator Arkadius'un bir sütün üzerinde merkûz bulunan bir heykeli de yere devrilmişti. VIII. ci yüzyılda İsavria hanedanından Leon'un imparatorluğu esnasında (780-775) yeniden ve adamakıllı bir hasara uğradı. Bunlardan başka XI. inci asırda hasar gören İrini, zaman zaman tamir edilmişlerse de manastırlar ihya olunamamışlardır. Ayasofya ve İrini arasına giren bu bina



### Aya İrini'nin

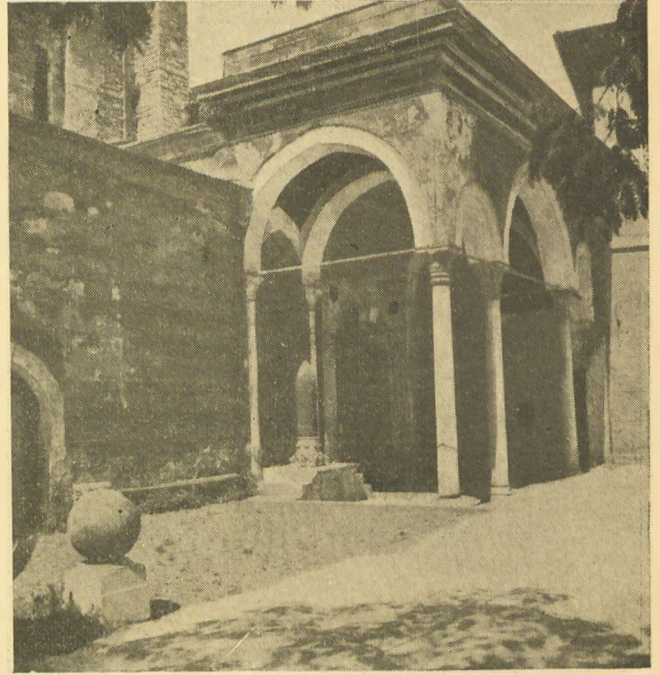
Kuzey yüzüne eklenen dayaklar.

*Sainte Irène — Contrefort: Côté Nord.*



döküntüleri, elyevm iz halinde iseler de Fatih tarafından inşa edilen (Suru sultanî - Topkapı sarayı surları) bu binaları yekdiğerinden ayırmış ve tabiatıyla bu kısım da bazı topografik değışikler husule gelmiştir ki uzak ve yakın bir geleckte bir fırsat zuhurunda bu mesele üzerinde incelemeler yapmak ve hatta bu incelemeleri Ayasofyanın batı güneyindeki Augusteon meydanına ve hatta yanan eski Adliye binası arsasıyla biraz ötesindeki senato binasının bulunduğu sahaya kadar teşmil etmek çok yerinde bir hareket olur. Bununla beraber açık ve gösterilmeğe şayan bir varlığın kalmamış olduğu da ihtimalden uzak değildir. Bu çalışmalar olsa olsa zaten malûm olan o muhitin ihtiva ettiği mebanının plân üzerinde yerlerini göstermek ve bu suretle tam ve kâmil plânını elde etmekten başka bir fayda temin edilemez. Bu da ilim âlemi için bir kazanç olabilir.

Bu mühim binanın yapılış tarihini son zamanlarda pek uzaklara götüren bazı indî mütalaa ve iddialara hayretle tesadüf olunmaktadır. Arkeoloji tarihinde yeni nazariyeler meydana çıkarılmak istenmesi hiç şüphe yok ki, ilim âleminde derin tepkiler husule getirir. Yeter ki bu nazariyeler, mevzuu ve geniş incelemelere inzımm eden bü-



### Aya İrini'nin

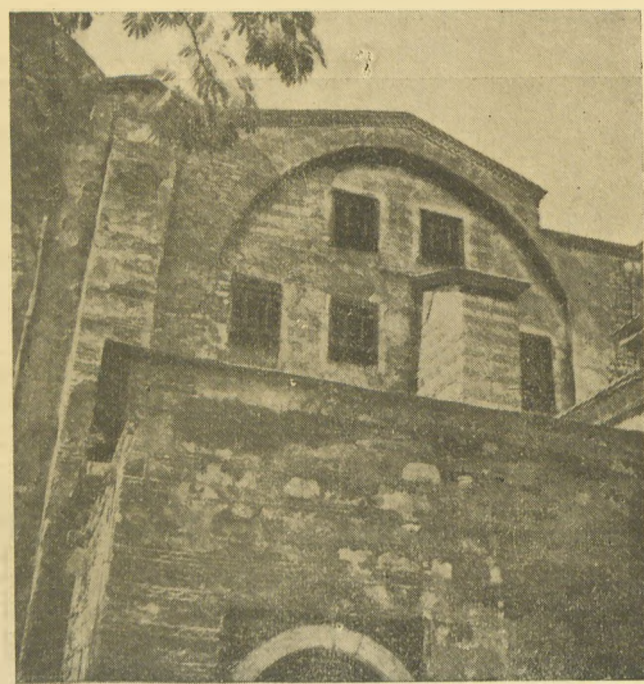
Türkler tarafından yapılan revaklı kapı.

*Sainte Irène — Porte de l'Epoque Ottomane.*

tün eski ve yeni literatürlerin tedkik ve tahlili neticesine dayanmış ve hemzaman olan binaların mimarî unsur ve malzemeleriyle vuzuhlu ve mukni bir surette mukayeseye imkân veren noktalar iddiaya esas olarak gösterilebilsin! aksi takdirde ortaya atılan faraziyelere bir kıymet vermek çok güç olur.

\*

Biz burada ne Bizans kilise tarihi ve ne de Hıristiyan dininin inşa san'atı üzerindeki tesirlerini tedkik ve tahlil edecek değiliz. Yalnız Viyana'lı âlim Pulger'in Bizans kiliselerini tasnif ettiği sırada bunları üç periyoda ayırdığını zikrile iktifa edeceğiz. Bu zatın tasnifine göre; birinci devir IV. cü asırda başlayup VI. cı yüzyılın ortalarına kadar devam ettiğini yani büyük Konstantin'den Birinci Jüstinyen devrine kadar sürdüğünü ikinci Periyodun da VI. cı yüzyılın nihayetinden VIII.ci yüzyıla kadar ve üçüncü periyod da VIII.ci yüzyıldan XV.ci yüzyıla kadar devam eder. Aynı periyod mahsulü olan dinî mebaninin birbirlerine yakın bir benzerliği bulunduğunu söyler ki aşağı yukarı bu noktai nazara iştirâk olunmaktadır. Bu cihet böyle olmakla beraber yeni nazariyeler; Jüstinyen zamanına kadar olan devrin Romen san'at ve medeniyetinin bir devamı mer-

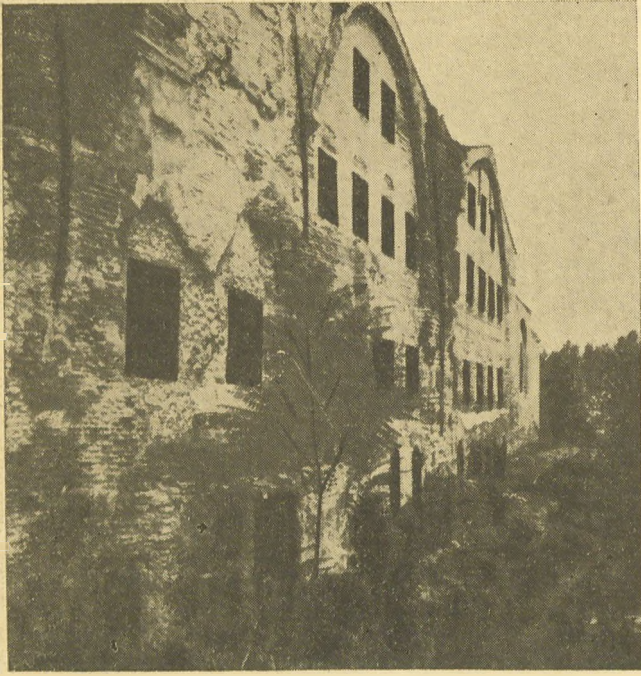


### Aya İrini'nin

Sonradan konan mesnedlerinden bir kaçı.

*Sainte Irène — Contreforts.*





**Aya Irini'de**  
ilerliyen harabiden küçük bir örnek.  
*Sainte Irène*  
(*Etat actuel d'une partie de l'Edifice*).

kezindedir. Bu en yeni nazariye kuvvetli bir yer almıştır.

Aya Irini kilisesi, kubbeli bazilika sınıfına mensuptur. Müstatil bir saha kaplayan bina, Yunan salıp şeklini irae eder ki bu tarz, muahhar kilise binaları için bir başlangıç ad olunur. Absid, merkez ve cenah nefleriyle narteks ve Atriumdan tereküb etmektedir. Dış görünüşü bütün hıristiyan mabedlerinde olduğu gibi gözleri okşayacak bir zarafet arzetmez. Hatta fazla olarak vekarla karışık bir ağırlık irae eder. Dahilen, kendisinden sonra yapılmış olan Aya Studio - İmrahor İlyas bey camiine benzedilir. Aşağı yukarı Jüstinyen Ayasofyasından iktibaslar olmakla beraber ondaki iç tezyinat ve ihtişam bunda aranmamalıdır.

Binanın içine bugün, fetihden sonra Türkler tarafından kuzey tarafta açılan kapudan girilmektedir. Batı ve kuzey cihetindeki yeni ekler Atriuma kadar dayanmaktadır. Güney tarafta bir bahçe vardır ki "suru sultaniye" kadar devam eder.

Binanın absidden itibaren marteks duvarlarına kadar 57, Atriumun nihaî duvarına kadar 43 metre, genişliği de 32 metredir. Bütün kiliselerde olduğu gibi doğuda olan absid, dıştan üç yüzlü ve sakfı da üç mail satırlı olup karakteristik bir

vaziyet arzeder. Kalın duvarları arasında bir metro genişliğinde üzeri kemerli dar bir dehliz ve bu dehlizin iki nihayetinde de birer kapu vardır. Bemanın önündeki merdivenler bu dehlizin üzerine yerleştirilmişlerdir. Mukaddes suda şifa veren tesiri uzak yerlerde bile şayi olmuştu. İki yanında Paraklesiyon tabir edilen ve yan neflerin müntehası teşkil eden iki hucre bulunur ki buralara iki metro genişliğinde geçid veren boşluklar vardır. İnşai tekniğe dikkat edenler Türkler devrinde bilhassa sol taraftaki kısımda değişiklikler yapılmış olduğunu müşahede ederler.

Binanın merkezi nefin iki yan teşkilâtı birbirine benzemez. Bu kısımda ilk göze çarpan pencere adedleridir. Kuzey kısmın ana duvarlarında dışarı çıkık pilpaye şeklinde üç mesned duvarı vardır ki bunların binanın takviyesi maksadiyle ve bazı pencerelerin sağır hale konmuş bulunmaları malûm olmayan bir zamanda inşa edildiklerine şüphe bırakmaz.

Üst tabakaları; beşer adet narin sütunlara basan dar kemerli mesnedlerle müteaddid kalın pilpayeler taşımaktadır. Bu itibarla Ayasofya tabakalarına küçük bir benzeyişi vardır. Galerinin hizasında kuvvetli bir korniş, nefin etrafını çevrelemekte ve daha yukarıda büyük kemerlerin başlangıcında profili ona benzeyen başka bir korniş



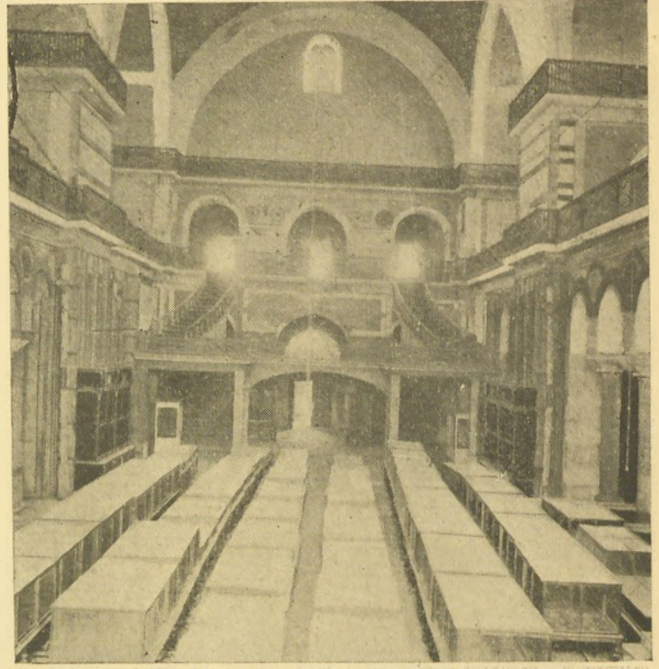
**Aya Irini'nin Atrium'a sonradan yapılan kapısı.**  
*Sainte Irène — Porte de l'Atrium.*



dıvarile pilpayeleri takiben absidin inhinasını takib etmektedir.

Yukarıda bilmünasebe Aya İrini kilisesinin dıştan toprak zemini yükselmiş olduğundan beş altı metro çukurda kaldığı bu yüzden çok ratıb bir halde bulunduğunu söylemiştik. Bundan beş altı yıl önce kuzey divarlarının zemine yakın sıvaları dahilen yenilenmek maksadıyle indirildiği sırada taşlarla örülerek kapanmış olan pencere yerlerinin meydana çıktığı görülmüş ve o zaman bina eşya ile dolu olduğu cihetle tedkikine imkân bulunamamıştı. Bu inceleme yapılabilmek için dıştaki toprakların hakiki zemine kadar kazılarak kaldırılmaları zaruridir ki, zaten binanın onarımına ait tedkikata memur bir heyete dahil bulunan bu sathların yazarı ilk iş olarak dört yandaki toprakların kaldırılmasını ve yağmur ve kar sularının zemin altındar kanallarla Babı hümayunun önünden ve Gülhane yokuşunun biraz ilerisinden sonra meyilden aşağı akıtılmasını ve busuretle bu mühim binanın su basmasından kurtarılmasını talep etmişti. Buna şu son haftalarda başlanmış olduğu memnuniyetle görülmektedir.

Üç yüzünde birer penceresi olan absid her ne kadar dışardan maîl satırlı ise de içten yarım kubbe şeklindedir. Kubbe yıldızlı zemin ile örtü-

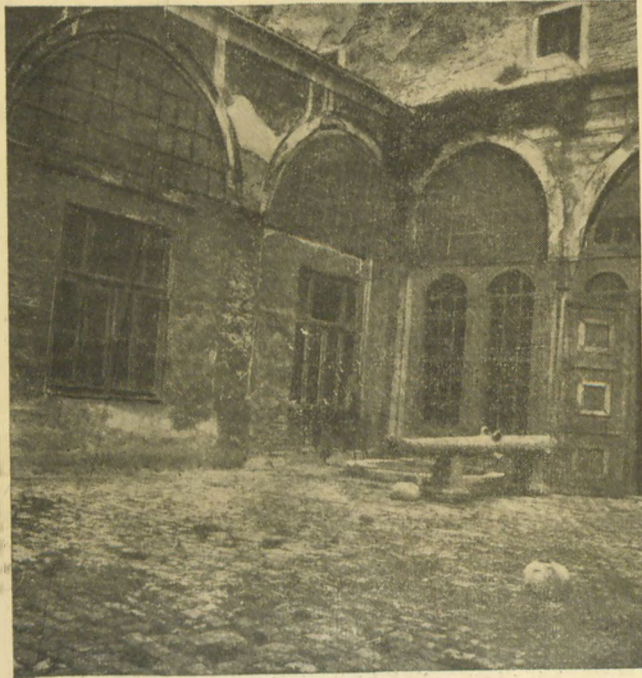


**Aya İrini'in Absid'den Narteks'e doğru**  
*Sainte Irène*  
*Intérieur — Vue de l'Abside au Nartex.*

lü olup ortada dört kademeli bir kürsü üzerinde geniş kollu büyük bir salıp resmi görülmektedir. Absidin takı kenarlarında siyah harflerle mezarimden me'huz iki satır âyet bulunmaktadır. Kitabelerin Epigrafik mahiyetini tahlil eden âlimler, Ayos Sergiyos ve Bakus - Küçük Ayasofya kilisesindeki nefin etrafını çevreleyen kitabe ile çok benzerlik bulunduğunu ve kürsü üzerindeki salibin de VI.cı asırda imparator Tiberius'un meskûkâtında aynen kullanılmış olduğunu kaydederler.

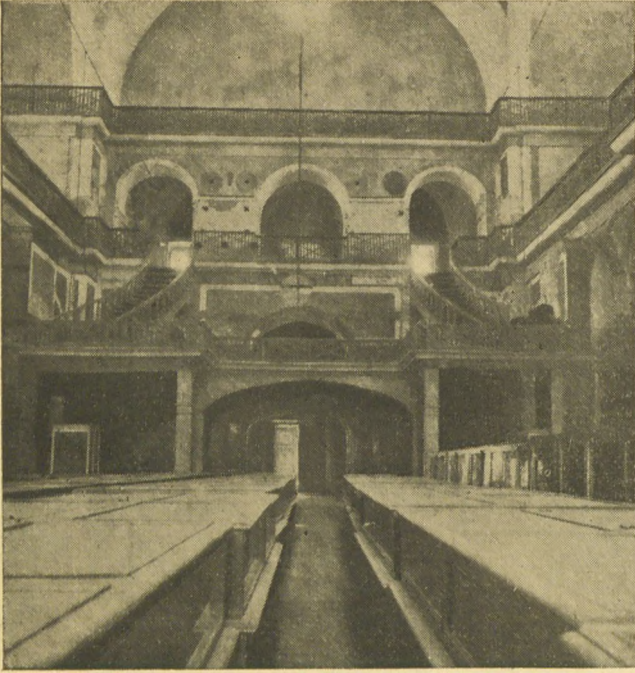
Kenarlarında uzun sütunlarla dizili nefin beşik kemerler altında geniş mahfeller, nihayetsizlik hissini veren muhteşem kubbeler, hoş bir manzara irae ederler. Mimar VI.cı yüzyıl san'atına mahsus mimarî şekillerinden olan askılı (Alıka) kubbeyi kullanarak uzun bir baziliayi örtmek gibi müşkül bir mesele yi böylece büyük bir muvaffakiyetle hallettiği gibi zemin katındaki nefi, canibi neflerden ayıran kemerleri de üst katta tekrar etmemek suretiyle mahfellere daha fazla genişlik vermek istemiştir. Fakat pilpayeler arasında geniş beşik kemerler inşa ederek mahfellerin üzerinde dış divarlara kadar uzanmıştır.

Merkezî büyük kubbenin kutru 15 metro ve içten yüksekliği zeminden itibaren 35 metredir. Kubbe, dıştan görünüşü basık ve yayvan olup



**Aya İrini'nin Atrium'dan bir köşe.**  
*Sainte Irène — Un côté de l'Atrium.*





**Aya İrini'nin Ahşap ilâveler.**  
*Sainte Irène*  
*Boiseries de l'Epoque Ottomane.*

dıştan oldukça yüksek ise de içten kurrevî bir şekildedir ve kasnağın etrafındaki yirmi pencere yeri var ise de bir çokları (belki de kubbe barmasının önüne geçebilmek için) sonradan taşla örülmüştür. Ancak altısından ziya girebiliyor ki bu yüzden içerisi loştur. Örülen pencerelerin üzerleri iyice sıvanmış olmakla beraber pencere kemerleri bu varlıkları isbat etmektedir. Kasnakların harican etrafını destekleyen pencere aralıkları arasına yerleştirilmiş, mesned divarlarıdır.

Merkezî kubbenin yanında âdeta yumurta şeklinde fakat dışardan bir dam hissini veren kasnaksız ikinci bir kubbe daha vardır. Mimar bu uzun bazilikayı örtmek için bu suretle gayet tedbirli ve mahirâne bir şekilde sakıf vücade getirmiştir.

Büyük neften nartekse geçit veren üç büyük kapu yeri vardır. Orta kapu absidin tam mihverine tesadüf eder. Bundan başka tabakaların altına tesadüf eden sağ ve sol neflerde de geniş birer kapu yeri daha vardır ki bu suretle kapu yerleri beşi bulur. Kuzey tarafta görülen medhal ve ahşap tesisat ve ilâveler tamamen Türkler devrinde yapılmıştır.

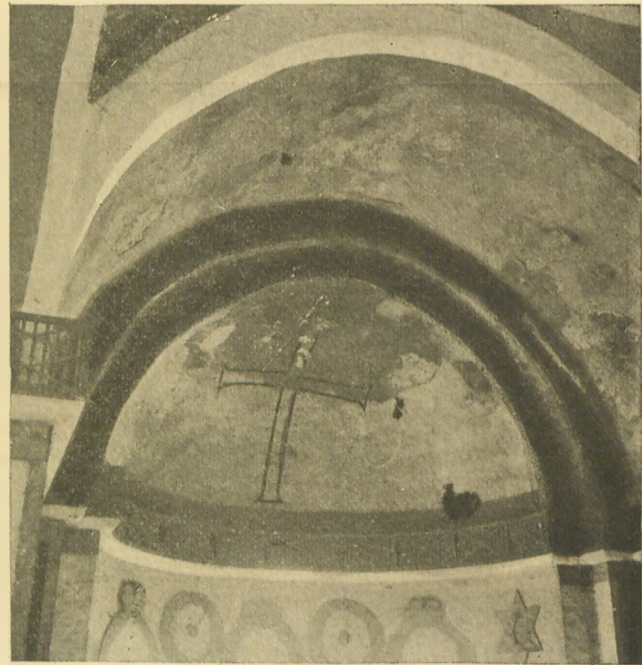
Narteks binanın aslî bünyesinden sağ ve solda biraz taşkıncadır. Burada Atriuma geçid veren

fakat ortadakinden başkalarını iç kapuların mihverinde olmayan beş kapu mahalli vardır ki bunların üçü binanın eslahâ anbarı olarak kullanıldığı sırada olmuştur.

Bütün damlar kurşun örtülüdür. Müstesna olarak narteksin üstündeki mahfeli örten çatma dam, kirmitle örtülmüştür. Beşik kemerlerin üstünde her yerde kalkanlar vardır, ve inşaatın ana hatları dıştan ve aşikâr bir surette teressüm etmektedir.

Büyük beşik kemerlerin sırtları ise cebhelerde pek bariz bir şekilde görünür.

Yukarıda da söylediğimiz gibi Sent İrenin en fazla tagyirata maruz kalan ve ilâveler gören kısmı atriumdur. Buralarda tedkiklerde bulunan Bizans san'at ve mimarî tarihi bilginleri tam ve kâmil bir plân vücade getirmekte çok güçlüklerle karşılaşmışlardır. Bu tedkiklere göre eski avlunun içinde ve dört tarafında Türkler tarafından üzeri kapalı bir ravak ilâve olunmuştur. Bu sebeble avlu oldukça daralmıştır. Eski Atrium, bugün İstanbulda tam olarak muhafaza edilen yeğâne atrium olup üzeri beşik kemerli idi. Anlaşılan bu tadilat ve ilâvelerin ya binanın eslahâ anbarı olarak kullanıldığı sıralarda veya askerî Müze



**Aya İrini'nin**  
**Absid üzerindeki salipli yarım kubbesi.**  
*Sainte Irène*  
*l'Abside avec la Coupole surmontée de la Croix.*



eşyasını teşhir maksadiyle yapılmış olduğu şübhesizdir. Mamafih bu son ilâvelerde dahi simetriye asla riayet olunmadığı görülmektedir. Bu kadın kilise üzerinde tedkikler yapanlar, bu ilâvelerle onarımlara rağmen binanın waumî şekli VI. cı asrın mimari, tarz ve vasıflarını muhafaza ettiğini pek kat'î olarak isbat ederler. Fakat, İmparator Jüstinyen devrinde yeniden inşası tarihine kadar iki defa yangında yanan bu binadan hatta ilk banisi olan Büyük Konstantin devrinden ne gibi bir şey kalabilmiştir? bunu halen kestirmek çok güçtür . . . ilerde yapılacak çalışmalar belki meçhul kalan noktaları aydınlatabilir. Fakat şunu da unutmamalıdır ki Kostantin tarafından yapılan bina, bir bezilika idi. Belki de Atriumu da vardı ve damı ahşap idi. Halbuki şimdiki atrium binası dahi Jüstinyen devrine ait olduğu malûm bir hakikattir. Bu gerçek meydanda iken son zamanlarda bazı yeni meraklı kimse'ler, binanın gûya bir putperest mabedi olarak kurulduğu hakkında hiç bir esasa dayanmayan iddia ve daha doğrusu âfâkî bir problemleriyle karşılışıyor. Bugün ölmüş şehirler üzerinde müesses yapıların, kendinden daha evvelki medeniyete ait enkaz bakiyeleri üstünde kurulmuş olması bunların eskiye mal edilmesine vesile vermez.

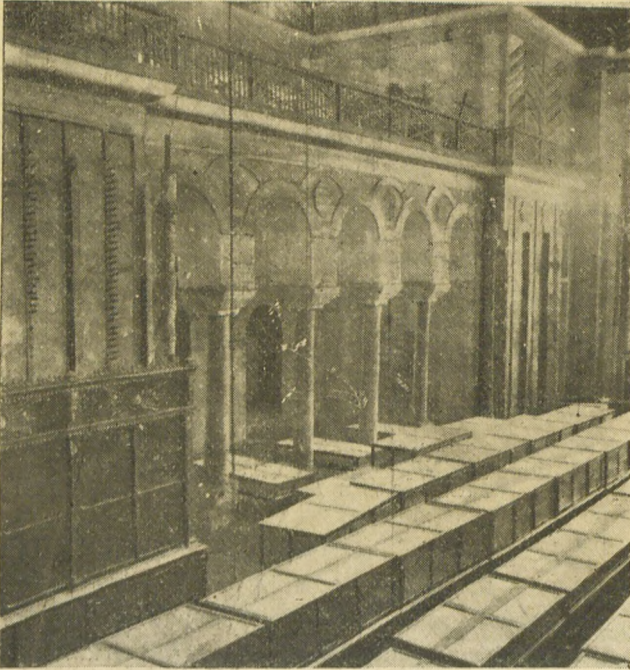
Bizans şehrinin akropolünü kucaklayan Top-



Aya İrini'nin Galeriye mesned teşkil eden kemerli ayaklardan biri.

*Sainte Irène — Piliers soutenant la Galerie.*

kapı sarayı ile Sarayburnu ve havalisi Asya ve Avrupa kıt'alarını yekdiğerine bağlayan bir geçid ve bir iskân noktası olmak dolayisiyle hiç şübhe-



Aya İrini'nin Yan Neflerde sıra sütunlar.  
*Sainte Irène — Nefs latérales.*



Aya İrini'nin Galeriye çıkan ahşap merdiven.  
*Sainte Irène — Escalier en bois conduisant à la Galerie. Epoque Turque.*



siz burada daha evvelki medeniyet izlerinin bulunması çok muhtemeldir. Bu itibarla ki, Türk Tarih Kurumu, 1937 yılında Müzemiz marifetiyle Topkapu sarayı ikinci avlusunda bazı araştırmalar yapmağa karar vermiş ve ilk sondaja da başlamıştı.

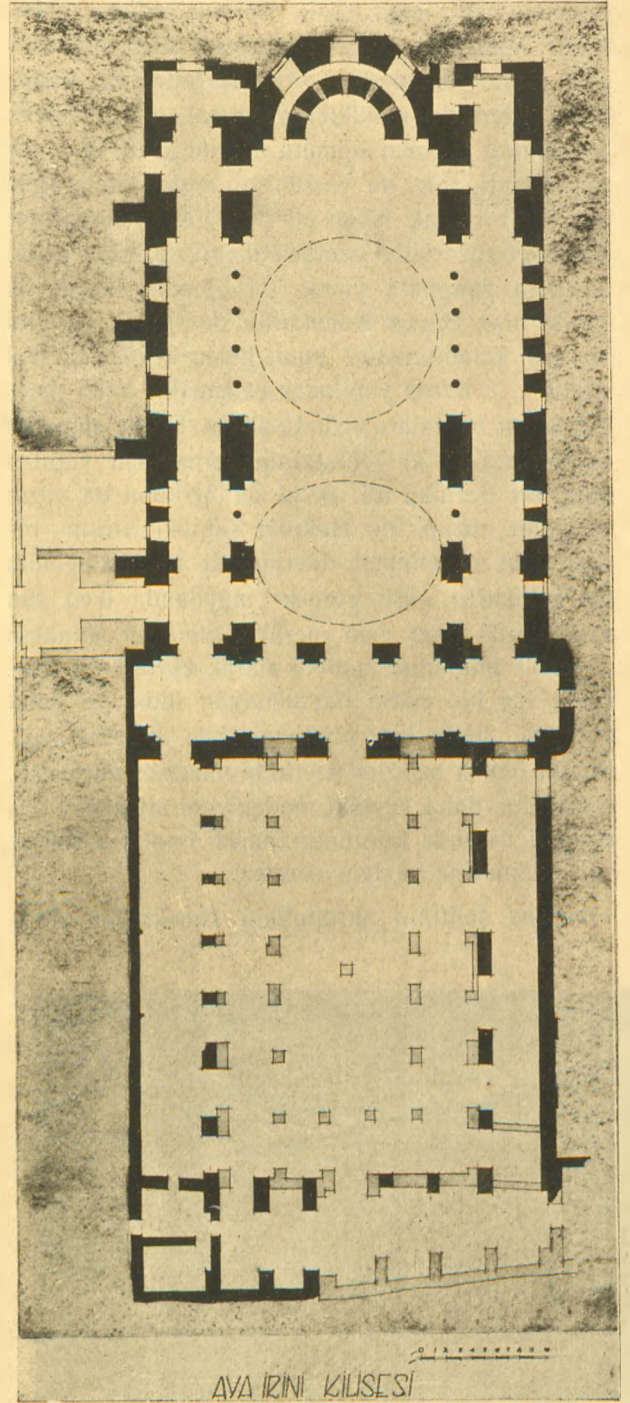
(Topkapu sarayı hafriyatı. Aziz Ogan, Belleten No. 16)

Velhasıl belki de Aya İrini böyle bir enkaz döküntüsü üzerine kurulmuş olabilir. Fakat hiç bir zaman putperest mabedi olduğunu iddiaya hak vermez.

Jüstinyenin inşa ettirdiği sair dinî yapılar da olduğu gibi Aya İrini'nin de iç tezyinatının pek zengin olduğu şübhesizdir. Yer sarsıntıları gibi tabii hadiselerle inzıman eden insan eliyle yapılan hasarlar, mermer tezyinat ile mozaiklerin bir kısmının mahvını mucip olmuştur. Bu eski ziynet ve motiflerden bugün kalan parçalar divar ve nef pilyelerinin eteğinde dolaşan mermer süpürgelik ve sair gibi tali derecede olanlardır. Musanna direk başlıkları iyonik nizamındadırlar, ve velütler yapraklarla süslüdür. Dehlizin kemeri altındaki yaldızlı zemin üzerinde yeşil örgüler, mainlerle kat edilmişlerdir. Absiddeki tak ile yarım kubbedeki mozaikler, hiç şübhesiz VI. cı yüzyılın en mergup mozaik san'atının canlı numunelerini teşkil ederler.



Aya İrini'nin Galerilerden bir kısım.  
Sainte Irène — Vue partielle de la Galerie.



Aya İrini'nin umumi planı.  
Plan de Ste Irène.

Velhasıl Aya İrini kilisesi mimarlık yönünden olduğu kadar mermer oymacılığı ve mozaikçilik san'atı noktai nazarından da İstanbul'un mühim ve tarihî anıtlarından biridir. Son yıllarda artan harap durumunun bir an evvel islâhî cihetine gidilmesi çok yerinde bir iş olur.

Aziz OGAN

