



European Monitoring Centre
for Drugs and Drug Addiction

Consiglio Nazionale delle Ricerche
Istituto di Fisiologia Clinica
Sezione di Epidemiologia e
Ricerca sui Servizi Sanitari

Italian Report:

EMCDDA Project (CC.09.EPI.002)

Date	15/10/2009
Authors	Sabrina Molinaro, Valeria Siciliano, Loredana Fortunato, Luca Bastiani, Olivia Curzio, Matilde Karakachoff, Francesca Denoth
Recipients	

INDEX

Introduction	5
Translation and adaptation of Cannabis Abuse Screening Test (CAST), a short scale (SDS) and the gold standard (M-CIDI) for problematic use, abuse and dependence of cannabis to Italian	11
1. Cross-cultural adaptation and translation process	11
1.1. Translation	11
1.2. Consensus conference among cannabis users	12
1.3. Back-translation	12
1.4. Committee Analysis	12
1.5. Pre-test	12
1.6. Some details related to adaptation process	13
2. Cannabis Abuse Screening Test - CAST	14
2.1. Original Text	14
2.2. Translation A, Translation B	15
2.3. Version 1, Back-translation	17
2.4. Version 2 (Proposal for Pre-test)	19
2.5. Version 3 (Final version)	20
3. Severity of Dependence Scale - SDS	21
3.1. Original Text	21
3.2. Translation A, Translation B	22
3.3. Version 1, Back-translation	24
3.4. Version 2 (Proposal for Pre-test)	26
3.5. Version 3 (Final version)	27
4. Munich-Composite International Diagnostic Interview - M-CIDI	28
4.1. Original Text	28
4.2. Translation A, Translation B	30
4.3. Version 1, Back-translation	34
4.4. Version 2 (Proposal for Pre-test)	38
4.5. Version 3 (Final version)	40
References	43

Introduction

General background

In recent years trend data collected from consecutive European cross-sectional surveys have shown a general increase in cannabis use prevalence particularly among younger generation¹.

Although consumption patterns often remain experimental or occasional² and, compared to other drugs, the effects of cannabis appear to be less harmful³, a fraction of users may experience different problems and adverse consequences on health or on social relationships.

Cannabis use has been associated with acute and chronic effects on cognitive, respiratory and circulatory functions, psychomotor performance and may lead to relevant social problems such as low educational attainment⁴.

Cannabis use seems to be related to unstable mental health conditions and to the attempt to reduce psychopathologic symptoms⁵. A range of psychopathological conditions, including depressive, bipolar and less consistently anxiety disorders are significantly associated with cannabis use and progression to cannabis use disorder⁶; findings suggest that an early intervention and prevention might be improved by better targeted treatment⁷.

¹ Hibell B, Andersson B, Bjarnasson T, Ahlström S, Balakireva O, Kokkevi A, Morgan M: The ESPAD report 2003. The Swedish Council for Information on Alcohol and Other drugs CAN and Council of Europe (Pompidou Group). Stockholm 2004.

² Vicente J, Olszewski D, Matias J: Prevalence, patterns and trends of cannabis use among adults in Europe. In A cannabis reader: global issues and local experiences, Monograph series 8. Volume 2. European Monitoring Centre for Drugs and Drug Addiction (EMCDDA). Lisbon: EMCDDA; 2008:6-26.

³ Gillespie NA, Neale MC, Prescott CA, Aggen SH, Kendler KS: Factor and item-response analysis DSM-IV criteria for abuse of and dependence on cannabis, cocaine, hallucinogens, sedatives, stimulants and opioids. *Addiction*. 2007 Jun;102(6):920-30.

⁴ Lynskey M, Hall W: The effects of adolescent cannabis use on educational attainment: a review. *Addiction*. 2000 Nov;95(11):1621-30.

⁵ Nocon A, Wittchen HU, Pfister H, Zimmermann P, Lieb R: Dependence symptoms in young cannabis users? A prospective epidemiological study. *J Psychiatr Res* 2006, 40:394-403.

Beck F, Legleye S: Measuring cannabis-related problems and dependence at the population level. In A cannabis reader: global issues and local experiences, Monograph series 8. Volume 2. European Monitoring Centre for Drugs and Drug Addiction (EMCDDA). Lisbon: EMCDDA; 2008:31-57.

⁶ Wittchen HU, Frohlich C, Behrendt S, Gunter A, Rehm J, Zimmermann P, Lieb R, Perkonig A: Cannabis use and cannabis use disorders and their relationship to mental disorders: a 10 years prospective-longitudinal community study in adolescents. *Drug Alcohol Depend*. 2007 Apr;88 Suppl 1:S60-70.

⁷ Von Sydow K, Lieb R, Pfister H, Hofler M, Wittchen HU: What predicts incident use of cannabis and progression to abuse and dependence? A 4-year prospective examination of risk

Moreover studies now show that cannabis has a significant impairing effect on driving when used alone and that this effect is exaggerated when combined with alcohol⁸.

An early identification of cannabis users at risk for negative consequences is of considerable value in the field of development and evaluation of public health policies.

Identifying a methodologically reliable indicator would help for both epidemiological and clinical purposes. Screening scales might support risk-factor identification to prevent cannabis use related problems and have important implications for designing early and targeted interventions to prevent disorder progression⁹.

The situation in Italy

The results of IPSAD® (Italian Population Survey on Alcohol and Drugs) and ESPAD-Italia® (European School Survey Project on Alcohol and Other Drugs) surveys show an increase in cannabis use both in general population (aged 15-54) and in school sample (aged 15-19).

In table 1, data show that cannabis lifetime use prevalence was higher in the last two surveys compared to both 2001-2002 and 2003-2004 surveys. The prevalence of last year use also increases between 2001 and 2008, with an increasing rate of 7% per year.

Table 1: Prevalence of cannabis use in the general population (15-54 years age) in IPSAD Surveys.

Cannabis use	2001-2002	2003-2004	2005-2006	2007-2008
Lifetime prevalence (%)	21,9	26,4	32,4	32,0
Last year prevalence (%)	6,2	9,0	13,4	14,3

Source: IPSAD®

Table 2 shows that cannabis last year use prevalence decreases with age in all IPSAD Surveys: in 2007-2008 survey 22% of people between 15 and 24 years has used cannabis in the last 12 months against 3% of people between 45 and 54 years. Prevalence arises in all age groups, mainly over the 2001-2004 that in the 2005-2008 time period. The increase is more significant in older age groups than in younger ones: increasing rates get from 6% per year in 15-24 age group to 7% in second age group, 10% in people between 35 and 44 years and 12% in the oldest age group.

factors in a community sample of adolescents and young adults. *Drug Alcohol Depend.* 2002 Sep 1;68(1):49-64.

⁸ O’Kane CJ, Tutt DC, Bauer LA: Cannabis and driving: a new perspective. *Emerg Med.* 2002 Sep;14(3):296-303.

⁹ Behrendt S, Wittchen HU, Hofler M, Lieb R, Beesdo K: Transitions from first substance use to substance use disorders in adolescence: is early onset associated with a rapid escalation? *Drug Alcohol Depend.* 2009 Jan 1;99(1-3):68-78.

Table 2: Last year prevalence of cannabis use by age group in the general population (15-54 years age) in IPSAD Surveys.

Age group	Last year prevalence (%)			
	2001-2002	2003-2004	2005-2006	2007-2008
15-24	11,5	16,7	19,6	22,3
25-34	7,6	10,2	12,9	18,0
35-44	1,3	3,7	4,4	6,6
45-54	-	0,8	1,9	2,8

Source: IPSAD®

Table 3 shows the trend of 2000-2008 time period of the last year cannabis use prevalence rates in high school population, stratified by sex. Data show that last year cannabis use prevalence among students between 15 and 19 years increased until 2002 and decreased or stabilized between 2003 and 2008, assuming the value of 24% in the last year. Male pupils usually report higher prevalence of cannabis use than girls and the difference between sexes is almost the same in all time period.

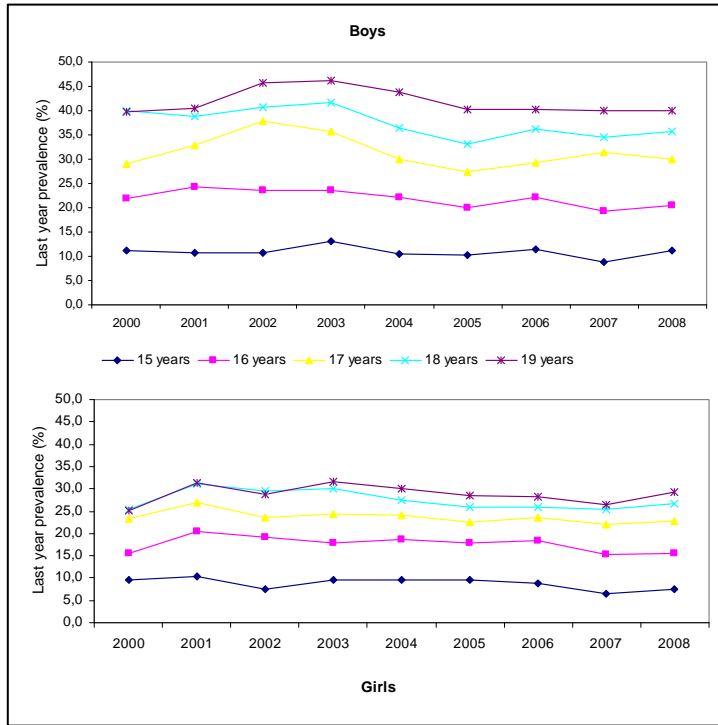
Table 3: Last year prevalence of cannabis use in the school population (15-19 years age) in ESPAD Surveys.

Cannabis use	Last year prevalence (%)									
	2000	2001	2002	2003	2004	2005	2006	2007	2008	
Boys	29,2	28,6	31,9	30,1	29,0	26,6	27,9	26,7	27,9	
Girls	21,0	24,0	23,3	21,7	22,2	21,1	21,2	19,4	20,8	
Total	24,9	26,1	27,2	25,5	25,5	23,8	24,5	23,0	24,2	

Source: ESPAD-Italia®

Generally, last year cannabis use increases with increasing ages. As shown in Fig 1, where last 12 month cannabis use prevalence is reported by age and sex, the increase is more pronounced among males than among females.

Fig 1: Last year prevalence of cannabis use in the school population (15-19 years age), 2000-2008 trend by gender and age groups.

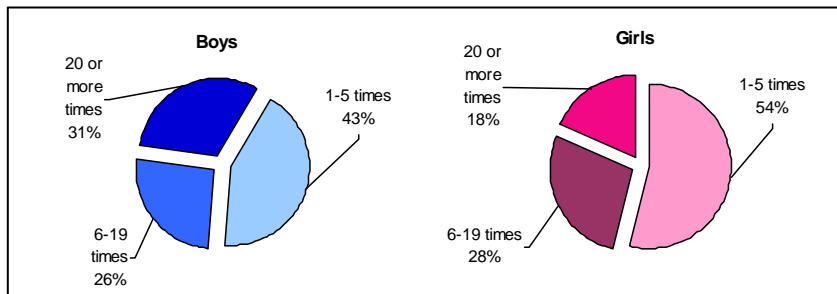


Source: ESPAD-Italia®

Considering last year cannabis user prevalence in 2008 school survey, almost half of males (43%) reports to have used cannabis 1-5 times in the past year, whereas 26% used it more frequently (6-19 times), and 31% consumed it more than 20 times.

In female sample, 54% of pupils reported to have used cannabis 1-5 times over the past year, 28% used it 6-19 times, whereas 18% of females used it more frequently.

Fig 2: Frequency of cannabis use in the last year. School population (15-19 years age), in 2008, by gender.



Source: ESPAD-Italia®

Recent developments

Although there are definitions and diagnostic criteria to identify cannabis abuse and dependence, there is no a shared concept of cannabis use related problems. In recent times a number of indicators have been discussed and implemented (use severity and consumption patterns, treatment demands etc)¹⁰ and there are different screening instruments used to measure negative consequences of cannabis use.

Short screening scales to assess dependence and other problems related to the use of cannabis seem to be useful instruments, easy to be administered, to estimate prevalence of cannabis related negative consequences and to identify at risk-persons¹¹.

The Severity of Dependence Scale (SDS) is a 5-item scale that estimates the psychologic dependence in the subject, as well as anxiety related to substance consumption¹². The SDS is a reliable and valid measure of severity of cannabis dependence among adolescents and has high diagnostic utility¹³.

The Munich Composite International Diagnostic Interview (M-CIDI) estimates abuse and dependence in cannabis consumers according to DSM-IV criteria, whereas the Problematic Use of Marijuana scale (PUM) identifies use of cannabis related to problems in interpersonal relationships and in psychophysical aspects, according to ICD-10 classifications¹⁴.

Moreover, the Cannabis Abuse Screening Test scale (CAST), developed for adolescents and young adults, identifies cannabis use patterns that lead to personal, social and health related problems¹⁵.

There are other scales to estimate cannabis related problems, such as the Marijuana Screening Inventory (MSI), the Substance Dependence Severity Scale (SDSS), the Cannabis Problems Questionnaire (CPQ) but they do not fit for epidemiological purposes, as they include several items, take a lot of time to administrate the questionnaires and require an interviewer's

¹⁰ European Monitoring Centre for Drugs and Drug Addiction (EMCDDA): The state of the drugs problem in the European Union and Norway. Annual Report. EMCDDA: Lisbon; 2004

¹¹ Piontek D, Kraus L, Klempova D: Short scales to assess cannabis-related problems: a review of psychometric properties. *Substance Abuse Treatment, Prevention, and Policy* 2008, 3:25.

¹² Gossop M, Darke S, Griffiths P, Hando J, Powis B, Hall W, Strang J: The Severity of Dependence Scale (SDS): psychometric properties of the SDS in English and Australian samples of heroin, cocaine and amphetamine users. *Addiction* 1995, 90(5):607-614.

Hides L, Dawe S, Young RM, Kavanagh DJ: The reliability and validity of the Severity of Dependence Scale for detecting cannabis dependence in psychosis. *Addiction*. 2007 Jan;102(1):35-40.

¹³ Martin G, Copeland J, Gates P, Gilmour S: The severity of Dependence scale (SDS) in an adolescent population of cannabis users: reliability, validity and diagnostic cut-off. *Drug Alcohol Depend*. 2006 Jun 9;83(1):90-3.

¹⁴ Adamson SJ, Sellman JD: A prototype screening instrument for cannabis use disorder: the Cannabis Use Disorders Identification Test (CUDIT) in an alcohol-dependent clinical sample. *Drug Alcohol Rev* 2003, 22:309-315.

Okulicz-Kozaryn K: Ocena psychometrycznych właściwości testu "Problemowe używanie marihuany" (PUM) dla dorastających. *Postępy Psychiatrii i Neurologii* 2007, 16(2):105-111.

¹⁵ Legleye S, Karila L, Beck F, Reynaud M: Validation of the CAST, a general population Cannabis Abuse Screening Test. *J Subst Use* 2007, 12(4):233-242

training and interviewers with clinical experience¹⁶.

Objectives and future developments

Further research is needed to assess the performance of the short scales to evaluate cannabis related problems in different populations and in comparison to broader criteria of cannabis related problems other than dependence¹⁷.

The need to standardize also in Italy a set of instruments which allow to monitor problematic cannabis use patterns or addiction development, has been highlighted.

The present work considers the validation process of these instruments in high school population.

The three scales Cannabis Abuse Screening Test (CAST), Severity of Dependence Scale (SDS) and Munich Composite International Diagnostic Interview (M-CIDI) are included in the questionnaire used in ESPAD-Italia® 2009 survey.

A standardization of the same instruments also for general population has been planned, by including the same scales in the general population IPSAD® 2009_2010 survey.

¹⁶ Piontek D, 2008.

¹⁷ Piontek D, 2008.

Translation and Adaptation of CAST, SDS, M-CIDI

1. Cross-cultural adaptation and translation process¹

Cross cultural adaptation of the three scales **CAST, SDS, M-CIDI** have been carried out according to *Beaton et al (2000)*, and was divided into five phases:

(1) translation of the CAST, SDS, M-CIDI into Italian; (2) a web consensus conference among cannabis users to identify the appropriate terminology in order to make questions understandable; (3) back-translation to evaluate the initial translation; (4) committee analysis to identify cultural differences and language errors in the new instrument and (5) a pre-test to assess cultural equivalence, considering the user impressions about the instrument.

To assess the measurement properties of the CAST, SDS, M-CIDI, we conducted three phases (not attached in present report):

(i) test-retest reliability (inter and intra-observers), (ii) internal consistency and (iii) construct validity.

1.1. Translation

In order to preserve the meaning of the original scales through appropriate cultural and clinical adjustments two independent Italian mother-tongue translators have translated CAST and SDS scales from English into Italian, at the same time two independent translators have translated M-CIDI scales from German into Italian.

CAST, SDS, M-CIDI scales were translated into Italian by 3 mother-tongue translators (one Italian-German bilingual, one Italian-English bilingual, one Italian-English-German trilingual) with different profiles, creating versions **TA** (Translation A) and **TB** (Translation B) for each scale.

Only one per language of the translators was aware of the concepts explored in the questionnaire. The different profiles of the translators ensured the use of unexpected words in the translation.

Versions TA and TB were discussed in a consensus conference to synthesize the translations and to create **Version 1** (Proposal for back-translation).

¹ Participants in the validation study: Lucia Fortunato, Federica Matteoni, Sabrina Pellegrini (Italian mother-tongue), Lucy Hodges (English mother-tongue), Judith Goddard (German mother-tongue).

1.2. Consensus Conference among cannabis users

A consensus conference among 20 cannabis users has been organized by means of a social network (Skype Vers 2.7).

Cannabis users were voluntarily recruited through a blog inquiry. The moderator (clinical expert of cannabis related problems) at first separately interviewed each cannabis user about his own personal interpretation of each item, forwarded both translations proposed and asked to explain each question and possible differences.

The participants were also requested to suggest in their turn an explanation of the question meaning, and to sum up in ten lines what was the purpose of the scale in their opinion.

Then a common chat in which all participants were given the chance to compare notes with translators was started.

At the end, moderator with final agreement of all proposed a final questionnaire version.

1.3. Back-translation

Version 1 was back-translated into English and German by bilingual native English-speaking and German-speaking teachers, neither of whom was aware of the concepts explored and neither had any medical background. The back-translations were discussed with both back-translators and with the team coordinator to check if the translated version truly reflected the original instrument and to explore unexpected meanings of the translated items.

1.4. Committee Analysis

The committee consisted of two psychiatrists, working by treatment and rehabilitation facilities for drug addicts, two clinical psychologists, two translators, two back-translators and the team coordinator. The purpose of this phase was to achieve semantic, idiomatic, experiential and conceptual equivalence of the translated version. Semantic equivalence refers to the actual meaning of the words; idiomatic equivalence refers to attention to colloquialisms; experiential or cultural equivalence questions if the activities explored are common in that culture; and conceptual equivalence questions the cultural importance given to the situation being explored.

Version 2 (Proposal for Pre-test) was created only after every item of the scale had been thoroughly discussed and agreed upon by the committee.

1.5. Pre-test

The pre-test group was composed of 50 subject. They were asked to answer the items on final Version 2, commenting on the instructions, questions, answers and what they found confusing about the questionnaire. An answer option stating “not applicable” was added to every question, to be marked if the respondent did not understand the question. Any item of the instrument marked “non-applicable” by more than 10% of the subject was re-written and re-tested until all items were accepted by more than 90% of the subject. **Version 3** (Final Version) was then created.

1.6. Some details related to adaptation process

CAST Test

A problem soon arisen was the one related to *Question 2*). During the consensus conference the discussion about the concept “*when you where alone*” was very lively; it wasn’t easy indeed to give the idea of a real, material and not emotional loneliness, (that is because you feel alone).

Literal translation “*quando eri solo*” risked to falsify the sense of the speech, so we finally chose unanimously to use a friendly allocution like “*da solo*”.

Also *Question 3*) has been lively debated as to the concept “*when you smoked cannabis*”; literal translation “*quando fumavi cannabis*” didn’t make clear if the problem had to be arisen during the consumption or in the lifespan the substance was assumed, (for instance during last year when you smoked cannabis); in order to relate the problem to consumption behavior, we chose to use “*dopo aver fumato*”.

SDS Test

The item 5 was matter for discussion; literal translation “*Quanto hai trovato difficile smettere o fare a meno di usare cannabis*” didn’t explain the idea of stopping cannabis use right here and now, that is stopping use by means of an action related to a contingent behaviour and not to generally stopping it. Therefore we chose a freer translation that explained the idea clearly.

M-CIDI Test

In order to make text reading easier we chose, while revisioning it, to put in the beginning of the questionnaire, the incipit “*Think over the last 12 months*”, so that we weren’t compelled to repeat it for every question.

The item 4 was a crucial point of discussion; Italian literal translation was too articulate, so it was necessary to make the question easier, trying to preserve the meaning.

This test turned out to be too long and complicated and pre-test participants judged it unfit for self report.

2. Cannabis Abuse Screening Test - CAST

2.1. Original Text

During the past year...

(1) Have you ever smoked cannabis before midday?

never (0) – rarely (0) – from time to time (0) – fairly often (1) – very often (1)

(2) Have you ever smoked cannabis when you were alone?

never (0) – rarely (0) – from time to time (0) – fairly often (1) – very often (1)

(3) Have you ever had memory problems when you smoked cannabis?

never (0) – rarely (0) – from time to time (0) – fairly often (1) – very often (1)

(4) Have friends or members of your family ever told you that you ought to reduce your cannabis use?

never (0) – rarely (0) – from time to time (0) – fairly often (1) – very often (1)

(5) Have you ever tried to reduce or stop your cannabis use without succeeding?

never (0) – rarely (0) – from time to time (0) – fairly often (1) – very often (1)

(6) Have you ever had problems because of your use of cannabis (argument, fight, accident, bad result at school, etc.)?

never (0) – rarely (0) – from time to time (0) – fairly often (1) – very often (1)

From: Legleye S, Karila L, Beck F, Reynaud M in J Subst Use 2007, 12(4), 233 – 242.

2.2. Translation A

Durante l'anno scorso...

(1) Hai mai fumato cannabis prima di mezzogiorno?

mai (0) – di rado (0) – di tanto in tanto (0) – piuttosto spesso (1) – molto spesso (1)

(2) Hai mai fumato cannabis quando eri solo?

mai (0) – di rado (0) – di tanto in tanto (0) – piuttosto spesso (1) – molto spesso (1)

(3) Hai mai avuto problemi di memoria fumando cannabis?

mai (0) – di rado (0) – di tanto in tanto (0) – piuttosto spesso (1) – molto spesso (1)

(4) Gli amici o i tuoi familiari ti hanno mai detto che dovresti ridurre il tuo uso di cannabis?

mai (0) – di rado (0) – di tanto in tanto (0) – piuttosto spesso (1) – molto spesso (1)

(5) Hai mai provato a ridurre o a cessare il tuo uso di cannabis senza riuscirci?

mai (0) – di rado (0) – di tanto in tanto (0) – piuttosto spesso (1) – molto spesso (1)

(6) Hai mai avuto problemi a causa del tuo uso di cannabis (discussioni, risse, incidenti, cattivo rendimento scolastico, etc.)?

mai (0) – di rado (0) – di tanto in tanto (0) – piuttosto spesso (1) – molto spesso (1)

Translation B

Nello scorso anno...

(1) Hai mai fumato cannabis prima di mezzogiorno?

mai (0) – raramente (0) – qualche volta (0) – piuttosto spesso (1) – molto spesso (1)

(2) Hai mai fumato cannabis da solo?

mai (0) – raramente (0) – qualche volta (0) – piuttosto spesso (1) – molto spesso (1)

(3) Hai mai avuto problemi di memoria dopo aver fumato cannabis?

mai (0) – raramente (0) – qualche volta (0) – piuttosto spesso (1) – molto spesso (1)

(4) Amici o membri della tua famiglia ti hanno mai detto che dovresti ridurre il consumo di cannabis?

mai (0) – raramente (0) – qualche volta (0) – piuttosto spesso (1) – molto spesso (1)

(5) Hai mai provato inutilmente a ridurre o smettere il consumo di cannabis?

mai (0) – raramente (0) – qualche volta (0) – piuttosto spesso (1) – molto spesso (1)

(6) Hai mai avuto problemi connessi al tuo uso di cannabis (discussioni, liti, incidenti, brutti voti a scuola, etc.)?

mai (0) – raramente (0) – qualche volta (0) – piuttosto spesso (1) – molto spesso (1)

2.3. VERSION 1 (Proposal for back-translation)

Ripensa agli ultimi 12 mesi...

(1) Hai fumato cannabis prima di mezzogiorno?

mai (0) – di rado (0) – di tanto in tanto (0) – piuttosto spesso (1) – molto spesso (1)

(2) Hai fumato cannabis da solo?

mai (0) – di rado (0) – di tanto in tanto (0) – piuttosto spesso (1) – molto spesso (1)

(3) Hai mai avuto problemi di memoria dopo aver fumato cannabis?

mai (0) – di rado (0) – di tanto in tanto (0) – piuttosto spesso (1) – molto spesso (1)

(4) Gli amici o i tuoi familiari ti hanno mai detto di ridurre il tuo uso di cannabis?

mai (0) – di rado (0) – di tanto in tanto (0) – piuttosto spesso (1) – molto spesso (1)

(5) Hai mai provato a ridurre o a smettere di fumare cannabis senza riuscirci?

mai (0) – di rado (0) – di tanto in tanto (0) – piuttosto spesso (1) – molto spesso (1)

(6) Hai mai avuto problemi a causa del tuo uso di cannabis (discussioni, risse, incidenti, brutti voti a scuola, etc.)?

mai (0) – di rado (0) – di tanto in tanto (0) – piuttosto spesso (1) – molto spesso (1)

Back-translation

In the last year...

(1) Have you ever smoked cannabis before midday?

never (0) – rarely (0) – sometimes (0) – fairly often (1) – very often (1)

(2) Have you ever smoked cannabis alone?

never (0) – rarely (0) – sometimes (0) – fairly often (1) – very often (1)

(3) Have you ever had memory problems after you smoked cannabis?

never (0) – rarely (0) – sometimes (0) – fairly often (1) – very often (1)

(4) Have your friends or your family ever told you to cut down on your cannabis use?

never (0) – rarely (0) – sometimes (0) – fairly often (1) – very often (1)

(5) Have you ever tried to reduce or stop your cannabis use without success?

never (0) – rarely (0) – sometimes (0) – fairly often (1) – very often (1)

(6) Have you ever had problems because of your use of cannabis (argument, fight, accident, poor performance in school, etc.)?

never (0) – rarely (0) – sometimes (0) – fairly often (1) – very often (1)

2.4. VERSION 2 (Proposal for Pre-test)

Ripensa agli ultimi 12 mesi...

(1) Hai mai fumato cannabis prima di mezzogiorno?

mai (0) – di rado (0) – di tanto in tanto (0) – piuttosto spesso (1) – molto spesso (1)

(2) Hai mai fumato cannabis da solo?

mai (0) – di rado (0) – di tanto in tanto (0) – piuttosto spesso (1) – molto spesso (1)

(3) Hai mai avuto problemi di memoria dopo aver fumato cannabis?

mai (0) – di rado (0) – di tanto in tanto (0) – piuttosto spesso (1) – molto spesso (1)

(4) Gli amici o i tuoi familiari ti hanno mai detto che dovresti ridurre il tuo uso di cannabis?

mai (0) – di rado (0) – di tanto in tanto (0) – piuttosto spesso (1) – molto spesso (1)

(5) Hai mai provato a ridurre o a smettere di consumare cannabis senza riuscirci?

mai (0) – di rado (0) – di tanto in tanto (0) – piuttosto spesso (1) – molto spesso (1)

(6) Hai mai avuto problemi a causa del tuo uso di cannabis (discussioni, risse, incidenti, brutti voti a scuola, etc.)?

mai (0) – di rado (0) – di tanto in tanto (0) – piuttosto spesso (1) – molto spesso (1)

2.5. VERSION 3 (Final version)

Ripensa agli ultimi 12 mesi...

(1) Hai mai fumato cannabis prima di mezzogiorno?

mai (0) – di rado (0) – di tanto in tanto (0) – piuttosto spesso (1) – molto spesso (1)

(2) Hai mai fumato cannabis da solo?

mai (0) – di rado (0) – di tanto in tanto (0) – piuttosto spesso (1) – molto spesso (1)

(3) Hai mai avuto problemi di memoria dopo aver fumato cannabis?

mai (0) – di rado (0) – di tanto in tanto (0) – piuttosto spesso (1) – molto spesso (1)

(4) Gli amici o i tuoi familiari ti hanno mai detto che dovresti ridurre il tuo uso di cannabis?

mai (0) – di rado (0) – di tanto in tanto (0) – piuttosto spesso (1) – molto spesso (1)

(5) Hai mai provato a ridurre o a smettere di consumare cannabis senza riuscirci?

mai (0) – di rado (0) – di tanto in tanto (0) – piuttosto spesso (1) – molto spesso (1)

(6) Hai mai avuto problemi a causa del tuo uso di cannabis (discussioni, risse, incidenti, brutti voti a scuola, etc.)?

mai (0) – di rado (0) – di tanto in tanto (0) – piuttosto spesso (1) – molto spesso (1)

3. Severity of Dependence Scale - SDS

3.1. Original Text

During the past year...

(1) Did you think your use of cannabis was out of control?

never/almost never (0) – sometimes (1) – often (2) – always/nearly always (3)

(2) Did the prospect of missing a dose of cannabis makes you anxious or worried?

never/almost never (0) – sometimes (1) – often (2) – always/nearly always (3)

(3) Did you worry about your use of cannabis?

never/almost never (0) – sometimes (1) – often (2) – always/nearly always (3)

(4) Did you wish you could stop the use of cannabis?

never/almost never (0) – sometimes (1) – often (2) – always/nearly always (3)

(5) How difficult did you find it to stop, or go without cannabis?

not difficult (0) – quite difficult (1) – very difficult (2) – impossible (3)

From: Gossop M, Darke S, Griffith P, Hando J, Powis B, Hall W, Strang J in Addiction 1995, 90(5), 607 – 614.

3.2. Translation A

Durante l'anno scorso...

(1) Hai pensato che il tuo uso di cannabis fosse fuori controllo?

mai/quasi mai (0) – a volte (1) – spesso (2) – sempre/quasi sempre (3)

(2) La prospettiva che ti venisse a mancare una dose di cannabis ti ha reso ansioso o preoccupato?

mai/quasi mai (0) – a volte (1) – spesso (2) – sempre/quasi sempre (3)

(3) Ti sei preoccupato riguardo al tuo uso di cannabis?

mai/quasi mai (0) – a volte (1) – spesso (2) – sempre/quasi sempre (3)

(4) Hai desiderato di poter cessare l'uso di cannabis?

mai/quasi mai (0) – a volte (1) – spesso (2) – sempre/quasi sempre (3)

(5) Quanto hai trovato difficile smettere o fare a meno di cannabis?

non difficile (0) – piuttosto difficile (1) – molto difficile (2) – impossibile (3)

Translation B

Nello scorso anno...

(1) Hai mai pensato di non riuscire più a controllare l'uso di cannabis?

mai/quasi mai (0) – qualche volta (1) – spesso (2) – sempre/quasi sempre (3)

(2) Il pensiero di non poter fumare cannabis ti ha procurato ansia o preoccupazione?

mai/quasi mai (0) – qualche volta (1) – spesso (2) – sempre/quasi sempre (3)

(3) Il tuo consumo di cannabis ti è sembrato preoccupante?

mai/quasi mai (0) – qualche volta (1) – spesso (2) – sempre/quasi sempre (3)

(4) Hai desiderato di smettere di assumere cannabis?

mai/quasi mai (0) – qualche volta (1) – spesso (2) – sempre/quasi sempre (3)

(5) Quanto ti è risultato difficile non assumere cannabis?

non difficile (0) – abbastanza difficile (1) – molto difficile (2) – impossibile (3)

3.3. VERSION 1 (Proposal for back-translation)

Ripensa agli ultimi 12 mesi...

(1) Hai mai pensato che il tuo uso di cannabis fosse fuori controllo?

mai/quasi mai (0) – a volte (1) – spesso (2) – sempre/quasi sempre (3)

(2) La prospettiva di perdere un'occasione per fumare cannabis ti ha mai reso ansioso o preoccupato?

mai/quasi mai (0) – a volte (1) – spesso (2) – sempre/quasi sempre (3)

(3) Sei mai stato preoccupato per il tuo uso di cannabis?

mai/quasi mai (0) – a volte (1) – spesso (2) – sempre/quasi sempre (3)

(4) Hai mai desiderato di smettere di fare uso di cannabis?

mai/quasi mai (0) – a volte (1) – spesso (2) – sempre/quasi sempre (3)

(5) Quanto ti è sembrato difficile interrompere il consumo o fare a meno di fumare cannabis?

non difficile (0) – piuttosto difficile (1) – molto difficile (2) – impossibile (3)

Back-translation

During the past year...

(1) Did you ever think that your use of cannabis was out of control?

never/almost never (0) – sometimes (1) – often (2) – always/nearly always (3)

(2) Did the thought of missing a dose of cannabis makes you anxious or worried?

never/almost never (0) – sometimes (1) – often (2) – always/nearly always (3)

(3) Did you worry about your use of cannabis?

never/almost never (0) – sometimes (1) – often (2) – always/nearly always (3)

(4) Did you ever wish you could stop the use of cannabis?

never/almost never (0) – sometimes (1) – often (2) – always/nearly always (3)

(5) How difficult did you find it to stop, or go without cannabis?

not difficult (0) – quite difficult (1) – very difficult (2) – impossible (3)

3.4. VERSION 2 (Proposal for Pre-test)

Ripensa agli ultimi 12 mesi...

(1) Hai mai pensato che il tuo uso di cannabis fosse fuori controllo?

mai/quasi mai (0) – a volte (1) – spesso (2) – sempre/quasi sempre (3)

(2) La prospettiva di perdere un'occasione per consumare cannabis ti ha mai reso ansioso o preoccupato?

mai/quasi mai (0) – a volte (1) – spesso (2) – sempre/quasi sempre (3)

(3) Sei mai stato preoccupato per il tuo uso di cannabis?

mai/quasi mai (0) – a volte (1) – spesso (2) – sempre/quasi sempre (3)

(4) Hai mai desiderato di smettere di consumare di cannabis?

mai/quasi mai (0) – a volte (1) – spesso (2) – sempre/quasi sempre (3)

(5) Quanto ti è sembrato difficile interrompere il consumo o fare a meno di fumare cannabis?

non difficile (0) – piuttosto difficile (1) – molto difficile (2) – impossibile (3)

3.5. VERSION 3 (Final version)

Ripensa agli ultimi 12 mesi...

(6) Hai mai pensato che il tuo uso di cannabis fosse fuori controllo?

mai/quasi mai (0) – a volte (1) – spesso (2) – sempre/quasi sempre (3)

(7) La prospettiva di non poter fumare cannabis ti ha mai reso ansioso o preoccupato?

mai/quasi mai (0) – a volte (1) – spesso (2) – sempre/quasi sempre (3)

(8) Ti sei preoccupato per il tuo uso di cannabis?

mai/quasi mai (0) – a volte (1) – spesso (2) – sempre/quasi sempre (3)

(9) Hai mai desiderato di smettere di fare uso di cannabis?

mai/quasi mai (0) – a volte (1) – spesso (2) – sempre/quasi sempre (3)

(10) Quanto hai trovato difficile interrompere il consumo o fare a meno di fumare cannabis?

non difficile (0) – piuttosto difficile (1) – molto difficile (2) – impossibile (3)

4. Munich-Composite International Diagnostic Interview - M-CIDI

4.1. Original Text

- (1) Haben Sie in den letzten 12 Monaten öfters festgestellt, dass Sie mehr Cannabis einnehmen mussten als vorher, um den gleichen Effekt zu erzielen oder haben Sie festgestellt, dass die gleiche Menge einen geringeren Effekt hatte als früher?

nein (0) – ja, einmal (1) – ja, mehr als einmal (2)

- (2) Wenn Sie in den letzten 12 Monaten Cannabis in geringeren Mengen als üblich oder gar nicht einnahmen, bekamen Sie da irgendwelche dieser Beschwerden (Schlafstörungen, Schwitzen, Zittern, Herzrasen/Herzstolpern, Angstgefühle, Reizbarkeit, Niedergeschlagenheit)?

nein (0) – ja, einmal (1) – ja, mehr als einmal (2)

- (2.1) Haben Sie einmal Cannabis genommen, um derartige Beschwerden zu vermeiden?

nein (0) – ja, einmal (1) – ja, mehr als einmal (2)

- (3) Ist es in den letzten 12 Monaten vorgekommen, dass Sie mehr Cannabis eingenommen haben oder Cannabis über eine längere Zeitspanne eingenommen haben als Sie ursprünglich beabsichtigten?

nein (0) – ja, einmal (1) – ja, mehr als einmal (2)

- (4) Haben Sie in den letzten 12 Monaten (mehrmals) erfolglos versucht, den Konsum von Cannabis zu reduzieren oder ganz einzustellen oder hatten Sie schon einmal den anhaltenden Wunsch, den Konsum einzuschränken?

nein (0) – ja, einmal (1) – ja, mehr als einmal (2)

Haben Sie mehrmals erfolglos versucht oder hatten den anhaltenden Wunsch, den Konsum von Cannabis zu reduzieren oder ganz einzustellen?

nein (0) – ja, einmal (1) – ja, mehr als einmal (2)

- (5) Haben Sie in den letzten 12 Monaten viel Zeit damit verbracht, Cannabis zu besorgen, es einzunehmen oder sich von seiner Wirkung zu erholen?

nein (0) – ja, einmal (1) – ja, mehr als einmal (2)

- (6) Haben Sie in den letzten 12 Monaten wegen Cannabis wichtige Aktivitäten, wie z.B. Sport, die Arbeit oder das Zusammensein mit Freunden oder Verwandten eingeschränkt oder gänzlich aufgegeben?

nein (0) – ja, einmal (1) – ja, mehr als einmal (2)

- (7) Hatten Sie in den letzten 12 Monaten im Zusammenhang mit der Einnahme von Cannabis gesundheitliche Probleme (z.B. anhaltender Husten, Kreislaufprobleme, Infektionen, Hepatitis, Abszesse, eine Verstauchung oder andere Verletzungen)?

nein (0) – ja, einmal (1) – ja, mehr als einmal (2)

- (7.1) Haben Sie trotz dieser Gesundheitsprobleme den Konsum von Cannabis fortgesetzt?

nein (0) – ja, einmal (1) – ja, mehr als einmal (2)

- (8) Hatten Sie in den letzten 12 Monaten in Zusammenhang mit der Einnahme von Cannabis irgendwelche emotionalen oder psychischen Probleme – waren Sie z.B. interesselos, fühlte Sie sich niedergeschlagen, waren Sie anderen Menschen gegenüber misstrauisch, hatten Sie das Gefühl verfolgt zu werden oder seltsame Ideen zu haben?

nein (0) – ja, einmal (1) – ja, mehr als einmal (2)

- (8.1) Haben Sie trotz dieser psychischen Probleme den Konsum von Cannabis fortgesetzt?

nein (0) – ja, einmal (1) – ja, mehr als einmal (2)

- (9) Hatten Sie in den letzten 12 Monaten im Zusammenhang mit der Einnahme von Cannabis erhebliche Probleme bei der Arbeit, in der Schule oder bei der Versorgung Ihres Haushalts bekommen (z.B. wiederholtes Fernbleiben und schlechte Leistungen, Ausschluss von Schule, Vernachlässigung von Kindern und Haushalt)?

nein (0) – ja, einmal (1) – ja, mehr als einmal (2)

- (10) Standen Sie in den letzten 12 Monaten mehr als einmal unter dem Einfluss von Cannabis, wenn Sie sich in Situationen mit erhöhtem Verletzungsrisiko befanden, z.B. im Straßenverkehr oder in der Arbeit, wenn Sie eine Maschine bedienten oder eine gefährliche Tätigkeit ausführten?

nein (0) – ja, einmal (1) – ja, mehr als einmal (2)

- (11) Haben Sie sich in den letzten 12 Monaten einmal unabsichtlich verletzt, d.h. hatten Sie einen Unfall oder sind schwer gestürzt, nachdem Sie Cannabis eingenommen hatten?

nein (0) – ja, einmal (1) – ja, mehr als einmal (2)

- (12) Hatten Sie in den letzten 12 Monaten im Zusammenhang mit der Einnahme von Cannabis mehr als einmal rechtliche Probleme, z.B. wegen Besitz von Drogen, Diebstahl zur Beschaffung der Substanz oder Fahren unter Substanzeinwirkung?

nein (0) – ja, einmal (1) – ja, mehr als einmal (2)

Im Folgenden werde ich Fragen zu Problemen stellen, die im Zusammenhang mit dem Cannabiskonsum in den letzten 12 Monaten möglicherweise aufgetreten sind.

In den letzten 12 Monaten:

- (13) ... haben Ihnen Ihre Familie oder Freunde wegen Cannabis Vorwürfe gemacht?

nein (0) – ja, einmal (1) – ja, mehr als einmal (2)

- (14) ... ging wegen dem Konsum von Cannabis eine Beziehung, z.B. zu Ihrem Partner, einem Familienmitglied oder einem Freund auseinander?

nein (0) – ja, einmal (1) – ja, mehr als einmal (2)

- (15) ... sind Sie da wegen dem Konsum von Cannabis in finanzielle Schwierigkeiten geraten

nein (0) – ja, einmal (1) – ja, mehr als einmal (2)

- (16) ... haben Sie da in Zusammenhang mit dem Cannabiskonsum eine Person körperlich angegriffen oder verletzt?

nein (0) – ja, einmal (1) – ja, mehr als einmal (2)

From: H.-U. Wittchen, G. Lachner, U. Wunderlich, H. Plister - Clinical Psychology and Epidemiology Unit, Max Planck Institute of Psychiatry, Munich.

4.2. Translation A

- (1) Negli ultimi 12 mesi, hai notato spesso che dovevi assumere più cannabis rispetto a prima per ottenere lo stesso effetto, oppure che la stessa quantità di sostanza aveva un effetto più ridotto che in precedenza?

no (0) – sì, una volta (1) – sì, più di una volta (2)

- (2) Negli ultimi 12 mesi, assumendo cannabis in quantità minore rispetto al solito o se addirittura non ne prendevi affatto, in questi casi avevi qualcuno di questi disturbi? (disturbi del sonno, sudorazione, tremito, tachicardia, paura, irritabilità, depressione).

no (0) – sì, una volta (1) – sì, più di una volta (2)

(2.1) (Se Sì) Quella volta hai assunto cannabis al fine di evitare simili disturbi?

no (0) – sì, una volta (1) – sì, più di una volta (2)

- (3) Negli ultimi 12 mesi ti è capitato di assumere più cannabis o l'hai presa per un periodo di tempo più lungo di quello che ti eri proposto all'inizio?

no (0) – sì, una volta (1) – sì, più di una volta (2)

- (4) Negli ultimi 12 mesi hai cercato (più volte) senza riuscirci di ridurre il consumo di cannabis o di cessarlo del tutto, oppure avevi già provato il desiderio costante di limitarne il consumo?

no (0) – sì, una volta (1) – sì, più di una volta (2)

Hai cercato più volte senza riuscirci, di ridurre o cessare del tutto il consumo di cannabis o sentivi il desiderio costante di farlo?

no (0) – sì, una volta (1) – sì, più di una volta (2)

- (5) Negli ultimi 12 mesi hai trascorso molto tempo a procurarti cannabis, ad assumerla o a riprenderti dai suoi effetti?

no (0) – sì, una volta (1) – sì, più di una volta (2)

- (6) Negli ultimi 12 mesi hai ridotto o abbandonato completamente attività importanti, come ad es. lo sport, il lavoro o lo stare insieme ad amici e parenti a causa dell'uso di cannabis?

no (0) – sì, una volta (1) – sì, più di una volta (2)

- (7) Negli ultimi 12 mesi avevi problemi di salute correlati all'assunzione di cannabis (ad es. tosse persistente, problemi circolatori, infezioni, epatite, ascessi, slogature o altre lesioni)?

no (0) – sì, una volta (1) – sì, più di una volta (2)

(7.1) (Se Sì) Hai continuato a consumare cannabis nonostante questi problemi di salute?

no (0) – sì, una volta (1) – sì, più di una volta (2)

- (8) Negli ultimi 12 mesi avevi qualche problema emotivo o psichico correlato all'assunzione di cannabis – ad es. eri senza interessi, ti sentivi depresso, diffidente nei confronti degli altri, avevi la sensazione di essere perseguitato o di avere strane idee?

no (0) – sì, una volta (1) – sì, più di una volta (2)

(8.1) (Se Sì) Hai continuato a consumare cannabis nonostante questi problemi psichici?

no (0) – sì, una volta (1) – sì, più di una volta (2)

(9) Negli ultimi 12 mesi hai avuto seri problemi al lavoro, a scuola oppure nella cura della casa, legati all'uso di cannabis? (assenze ripetute e scarso rendimento scolastico, espulsione dalla scuola, incuria dei bambini e della casa).

no (0) – sì, una volta (1) – sì, più di una volta (2)

(10) Negli ultimi 12 mesi ti sei trovato più di una volta sotto l'effetto di cannabis mentre eri in situazioni con elevato rischio di farti male, ad esempio alla guida dell'auto nel traffico cittadino o al lavoro, mentre manovravi una macchina o stavi svolgendo un'attività pericolosa?

no (0) – sì, una volta (1) – sì, più di una volta (2)

(11) Dopo aver assunto cannabis, negli ultimi 12 mesi ti è capitato di ferirti involontariamente, cioè hai avuto un incidente o ti sei dovuto appoggiare per non cadere?

no (0) – sì, una volta (1) – sì, più di una volta (2)

(12) Negli ultimi 12 mesi hai mai avuto più di una volta problemi con la legge legati al consumo di cannabis, ad esempio possesso di droga, furto per procurarti la sostanza o guida sotto l'effetto di cannabis?

no (0) – sì, una volta (1) – sì, più di una volta (2)

Di seguito porrò delle domande su problemi legati al consumo di cannabis che eventualmente si siano presentati negli ultimi 12 mesi:

(13) ... Hai ricevuto rimproveri da parte della tua famiglia o dai tuoi amici a causa dell'uso di cannabis?

no (0) – sì, una volta (1) – sì, più di una volta (2)

(14) ... Si è rovinata una relazione, ad esempio con il partner o con un familiare o un amico a causa del consumo di cannabis?

no (0) – sì, una volta (1) – sì, più di una volta (2)

(15) ... Sei finito in difficoltà finanziarie a causa del consumo di cannabis?

no (0) – sì, una volta (1) – sì, più di una volta (2)

(16) ... Hai aggredito fisicamente o ferito una persona a causa dell'uso di cannabis?

no (0) – sì, una volta (1) – sì, più di una volta (2)

Translation B

- (1) Negli ultimi 12 mesi hai dovuto aumentare la quantità di cannabis per ottenere lo stesso effetto oppure ti sei accorto che la stessa quantità ha prodotto un effetto minore?
no (0) – sì, una volta (1) – sì, più di una volta (2)
- (2) Se negli ultimi 12 mesi non hai assunto cannabis o ne hai assunto una quantità minore del solito hai riscontrato alcuni di questi disturbi? (disturbi del sonno, sudore, tremore, battito cardiaco accelerato, paure, irritabilità, spossatezza).
no (0) – sì, una volta (1) – sì, più di una volta (2)
- (2.1) Hai assunto cannabis per eliminare tali disturbi?
no (0) – sì, una volta (1) – sì, più di una volta (2)
- (3) Negli ultimi 12 mesi hai assunto quantità maggiori di cannabis o hai fatto uso di cannabis più a lungo di quanto ti eri proposto inizialmente?
no (0) – sì, una volta (1) – sì, più di una volta (2)
- (4) Negli ultimi 12 mesi hai provato (più volte) inutilmente a ridurre o sospendere del tutto il consumo di cannabis, o hai mai sentito il forte bisogno di voler ridurre il consumo?
no (0) – sì, una volta (1) – sì, più di una volta (2)
- Hai mai provato più volte inutilmente a ridurre o il consumo di cannabis, o a smettere completamente o hai mai sentito il bisogno di voler ridurre il consumo?
no (0) – sì, una volta (1) – sì, più di una volta (2)
- (5) Hai passato molto tempo negli ultimi 12 mesi a cercare di procurarti cannabis, a consumarla o a riprenderti dai suoi effetti?
no (0) – sì, una volta (1) – sì, più di una volta (2)
- (6) Negli ultimi 12 mesi hai ridotto o abbandonato completamente attività come lo sport, il lavoro, lo stare con amici e parenti a causa dell'uso di cannabis?
no (0) – sì, una volta (1) – sì, più di una volta (2)
- (7) Negli ultimi 12 mesi hai avuto dei problemi di salute connessi all'uso di cannabis? (tosse persistente, problemi di circolazione, infezioni, epatite, accessi, slogature o altro)?
no (0) – sì, una volta (1) – sì, più di una volta (2)
- (7.1) Hai continuato a fare uso di cannabis nonostante questi disturbi?
no (0) – sì, una volta (1) – sì, più di una volta (2)
- (8) Negli ultimi 12 mesi hai avuto problemi emozionali o psichici dopo aver fatto uso di cannabis – ti sei sentito stanco, apatico, diffidente verso altre persone, hai avuto la sensazione di essere seguito o di avere idee strane?
no (0) – sì, una volta (1) – sì, più di una volta (2)
- (8.1) Hai continuato a fare uso di cannabis nonostante questi disturbi?
no (0) – sì, una volta (1) – sì, più di una volta (2)

(9) Negli ultimi 12 mesi ti è capitato di avere problemi al lavoro, a scuola o nella quotidianità, a causa del tuo uso di cannabis? (assenze da scuola, rendimento scarso al lavoro, ecc.).

no (0) – sì, una volta (1) – sì, più di una volta (2)

(10) Negli ultimi 12 mesi ti è capitato di essere sotto l'effetto di cannabis mentre svolgevi compiti ad alto rischio di farti male, come guidare l'auto nel traffico o manovrare un macchinario a lavoro?

no (0) – sì, una volta (1) – sì, più di una volta (2)

(11) Negli ultimi 12 mesi ti è capitato di farti male involontariamente, dopo aver assunto cannabis?

no (0) – sì, una volta (1) – sì, più di una volta (2)

(12) Negli ultimi 12 mesi hai mai avuto problemi legali per il tuo uso di cannabis? (possesso di droga, furto, guida sotto l'effetto di sostanze).

no (0) – sì, una volta (1) – sì, più di una volta (2)

Le prossime domande sono relative ad eventuali problemi legati al tuo consumo di cannabis negli ultimi 12 mesi:

(13) ... Hai avuto problemi con la tua famiglia o con amici per il tuo consumo di cannabis?

no (0) – sì, una volta (1) – sì, più di una volta (2)

(14) ... Si è chiusa una relazione affettiva con amici, col partner o familiari per il tuo uso di cannabis?

no (0) – sì, una volta (1) – sì, più di una volta (2)

(15) ... Hai avuto difficoltà finanziarie per il tuo uso di cannabis?

no (0) – sì, una volta (1) – sì, più di una volta (2)

(16) ... Hai ferito o aggredito qualcuno per il tuo uso di cannabis?

no (0) – sì, una volta (1) – sì, più di una volta (2)

4.3. VERSION 1 (Proposal for back-translation)

Ripensa agli ultimi 12 mesi...

- (1) Hai mai dovuto aumentare la quantità di cannabis per avere lo stesso effetto oppure ti sei accorto che la stessa quantità ha prodotto un effetto minore?

no (0) – sì, una volta (1) – sì, più di una volta (2)

- (2) Quando hai fumato meno del solito o non hai fumato, hai riscontrato alcuni di questi disturbi? (disturbi del sonno, sudorazione, tremito, palpitazioni, angoscia, irritabilità, depressione).

no (0) – sì, una volta (1) – sì, più di una volta (2)

- (2.1) Se hai risposto SÌ alla domanda precedente: hai assunto cannabis per eliminare tali disturbi?

no (0) – sì, una volta (1) – sì, più di una volta (2)

- (3) Ti è capitato di consumare una quantità maggiore di cannabis o di aver fatto uso di cannabis più a lungo di quanto ti eri proposto all'inizio?

no (0) – sì, una volta (1) – sì, più di una volta (2)

- (4) Hai cercato più volte senza riuscirci di ridurre o cessare del tutto il consumo di cannabis, o hai sentito il desiderio persistente di farlo?

no (0) – sì, una volta (1) – sì, più di una volta (2)

- (5) Hai trascorso molto tempo a procurarti la cannabis, a consumarla o a riprenderti dai suoi effetti?

no (0) – sì, una volta (1) – sì, più di una volta (2)

- (6) Hai ridotto o cessato attività importanti come lo sport, il lavoro, lo stare con amici e parenti per il tuo uso di cannabis?

no (0) – sì, una volta (1) – sì, più di una volta (2)

- (7) Hai avuto problemi di salute legati all'uso di cannabis? (tosse persistente, tachicardia, raucedine, nausea, secchezza degli occhi e della bocca).

no (0) – sì, una volta (1) – sì, più di una volta (2)

- (7.1) Se hai risposto SÌ alla domanda precedente: hai continuato a fare uso di cannabis nonostante questi problemi fisici?

no (0) – sì, una volta (1) – sì, più di una volta (2)

- (8) Hai avuto problemi emotivi o psicologici legati al consumo di cannabis? (mancanza di interessi, apatia, diffidenza nei confronti degli altri, sensazione di essere perseguitato o di avere idee strane).

no (0) – sì, una volta (1) – sì, più di una volta (2)

- (8.1) Se hai risposto SÌ alla domanda precedente: hai continuato a fare uso di cannabis nonostante questi problemi psicologici?

no (0) – sì, una volta (1) – sì, più di una volta (2)

(9) Hai avuto problemi al lavoro, a scuola oppure nella cura della casa legati all'uso di cannabis? (assenze ripetute, scarso rendimento scolastico o lavorativo, provvedimenti disciplinari a scuola o a lavoro).

no (0) – sì, una volta (1) – sì, più di una volta (2)

(10) Ti è capitato di essere sotto l'effetto di cannabis mentre eri in situazioni con elevato rischio di farti male, ad esempio alla guida dell'auto nel traffico, mentre manovravi un macchinario o stavi svolgendo un'attività pericolosa?

no (0) – sì, una volta (1) – sì, più di una volta (2)

(11) Dopo aver assunto cannabis ti è capitato di ferirti involontariamente, avere un incidente o doverti appoggiare per non cadere?

no (0) – sì, una volta (1) – sì, più di una volta (2)

(12) Hai mai avuto problemi con la legge legati al tuo uso di cannabis? (possesso di droga, furto per procurarti la sostanza o guida sotto l'effetto di cannabis).

no (0) – sì, una volta (1) – sì, più di una volta (2)

(13) Hai avuto delle critiche da parte dei tuoi familiari o dai tuoi amici per il tuo uso di cannabis?

no (0) – sì, una volta (1) – sì, più di una volta (2)

(14) Ti è capitato che si sia rotta una relazione, ad esempio con il partner, con un familiare o un amico a causa del tuo uso di cannabis?

no (0) – sì, una volta (1) – sì, più di una volta (2)

(15) Hai avuto difficoltà finanziarie a causa del tuo uso di cannabis?

no (0) – sì, una volta (1) – sì, più di una volta (2)

(16) Hai aggredito fisicamente o ferito qualcuno sotto l'effetto di cannabis?

no (0) – sì, una volta (1) – sì, più di una volta (2)

Back-translation

- (1) Haben Sie in den letzten 12 Monaten öfters bemerkt, dass Sie mehr Cannabis einnehmen mussten als vorher, um den gleichen Effekt zu erreichen oder haben Sie bemerkt, dass dieselbe Menge einen geringeren Effekt hatte als früher?

nein (0) – ja, einmal (1) – ja, mehr als einmal (2)

- (2) Wenn Sie in den letzten 12 Monaten Cannabis in geringeren Mengen als üblich oder durchaus nicht einnahmen, erfahren Sie da irgendwelche dieser Beschwerden (Schlafstörungen, Schwitzen, Zittern, Herzrasen/Herzstolpern, Angstgefühle, Reizbarkeit, Niedergeschlagenheit)?

nein (0) – ja, einmal (1) – ja, mehr als einmal (2)

(2.1) Haben Sie einmal Cannabis genommen, um dergleichen Beschwerden zu vermeiden?

nein (0) – ja, einmal (1) – ja, mehr als einmal (2)

- (3) Ist es in den letzten 12 Monaten geschehen, dass Sie mehr Cannabis eingenommen haben oder Cannabis über eine längere Zeitspanne eingenommen haben als Sie sich anfangs vornehmen?

nein (0) – ja, einmal (1) – ja, mehr als einmal (2)

- (4) Haben Sie in den letzten 12 Monaten (mehrmals) erfolglos probiert, den Konsum von Cannabis zu vermindern oder ganz unterbrechen oder hatten Sie schon einmal den andauernden Wunsch, den Konsum einzuschränken?

nein (0) – ja, einmal (1) – ja, mehr als einmal (2)

- (5) Haben Sie in den letzten 12 Monaten viel Zeit damit zugebracht, Cannabis zu verschaffen, es einzunehmen oder sich von seiner Wirkung zu erholen?

nein (0) – ja, einmal (1) – ja, mehr als einmal (2)

- (6) Haben Sie in den letzten 12 Monaten wegen Cannabis bedeutende Aktivitäten, wie z.B. Sport, die Arbeit oder das Zusammensein mit Freunden oder Verwandten beschränkt oder gänzlich aufgegeben?

nein (0) – ja, einmal (1) – ja, mehr als einmal (2)

- (7) Hatten Sie in den letzten 12 Monaten in Beziehung auf die Einnahme von Cannabis gesundheitliche Probleme (z.B. andauernder Husten, Kreislaufprobleme, Infektionen, Hepatitis, Abszesse, eine Verstauchung oder andere Verletzungen)?

(7.1) Haben Sie trotz dieser Gesundheitsprobleme mit dem Konsum von Cannabis fortgefahren?

nein (0) – ja, einmal (1) – ja, mehr als einmal (2)

- (8) Hatten Sie in den letzten 12 Monaten in Beziehung auf die Einnahme von Cannabis irgendwelche emotionalen oder psychischen Probleme – waren Sie z.B. unlustig, fühlte Sie sich niedergeschlagen, waren Sie anderen Menschen gegenüber misstrauisch, hatten Sie die Empfindung verfolgt zu werden oder sonderbare Ideen zu haben?

nein (0) – ja, einmal (1) – ja, mehr als einmal (2)

(8.1) Haben Sie trotz dieser psychischen Probleme mit dem Konsum von Cannabis fortgefahren?

nein (0) – ja, einmal (1) – ja, mehr als einmal (2)

- (9) Hatten Sie in den letzten 12 Monaten in Verbindung mit dem Konsum von Cannabis bedeutende Probleme bei der Arbeit, in der Schule oder bei der Pflege Ihres Haushalts erfahren (z.B. wiederholte Abwesenheit und schlechte Leistungen, Ausweisung von Schule, Vernachlässigung von Kindern und Haushalt)?

nein (0) – ja, einmal (1) – ja, mehr als einmal (2)

- (10) Standen Sie in den letzten 12 Monaten mehr als einmal unter der Einwirkung von Cannabis, wenn Sie sich in Lagen mit wichtigem Verletzungsrisiko befanden, z.B. im Straßenverkehr oder in der Arbeit, wenn Sie eine Maschine bedienten oder eine gefährliche Tätigkeit entfalten?

nein (0) – ja, einmal (1) – ja, mehr als einmal (2)

- (11) Haben Sie sich in den letzten 12 Monaten einmal versehentlich verwundet, d.h. hatten Sie einen Unfall oder sind ernstlich gestürzt, nachdem Sie Cannabis eingenommen hatten?

nein (0) – ja, einmal (1) – ja, mehr als einmal (2)

- (12) Hatten Sie in den letzten 12 Monaten in Verbindung mit dem Konsum von Cannabis mehr als einmal gesetzliche Probleme, z.B. wegen Besitzung von Drogen, Diebstahl zur Beschaffung der Substanz oder Fahren unter dem Einfluss von Cannabis?

nein (0) – ja, einmal (1) – ja, mehr als einmal (2)

- (13) In den letzten 12 Monaten, haben Ihnen Ihre Familie oder Freunde wegen Cannabis Verweise gemacht?

nein (0) – ja, einmal (1) – ja, mehr als einmal (2)

- (14) In den letzten 12 Monaten, haben Sie wegen dem Konsum von Cannabis ein Verhältnis z.B. zu Ihrem Partner, einem Familienangehörige oder einem Freund gebrochen?

nein (0) – ja, einmal (1) – ja, mehr als einmal (2)

- (15) In den letzten 12 Monaten, sind Sie da wegen dem Konsum von Cannabis in finanzielle Schwierigkeiten gelangen?

nein (0) – ja, einmal (1) – ja, mehr als einmal (2)

- (16) In den letzten 12 Monaten, haben Sie da in Verbindung mit dem Konsum von Cannabis eine Person körperlich angefallen oder verwundet?

nein (0) – ja, einmal (1) – ja, mehr als einmal (2)

4.4. VERSION 2 (Proposal for Pre-test)

Ripensa agli ultimi 12 mesi...

- (1) Hai mai dovuto aumentare la quantità di cannabis per avere lo stesso effetto oppure ti sei accorto che la stessa quantità ha prodotto un effetto minore?
no (0) – sì, una volta (1) – sì, più di una volta (2)
- (2) Quando hai consumato meno cannabis del solito o non hai fumato, hai riscontrato alcuni di questi disturbi? (disturbi del sonno, sudorazione, tremito, palpitazioni, angoscia, irritabilità, depressione).
no (0) – sì, una volta (1) – sì, più di una volta (2)
- (2.1) Se hai risposto SÌ alla domanda precedente: hai assunto cannabis per eliminare tali disturbi?
no (0) – sì, una volta (1) – sì, più di una volta (2)
- (3) Ti è capitato di consumare una quantità maggiore di cannabis o di aver fatto uso di cannabis più a lungo di quanto ti eri proposto all'inizio?
no (0) – sì, una volta (1) – sì, più di una volta (2)
- (4) Hai cercato più volte senza riuscirci di ridurre o cessare del tutto il consumo di cannabis, o hai sentito il desiderio persistente di farlo?
no (0) – sì, una volta (1) – sì, più di una volta (2)
- (5) Hai trascorso molto tempo a cercare la cannabis, a consumarla o a riprenderti dai suoi effetti?
no (0) – sì, una volta (1) – sì, più di una volta (2)
- (6) Hai ridotto o cessato attività importanti come lo sport, il lavoro, lo stare con amici e parenti per il tuo uso di cannabis?
no (0) – sì, una volta (1) – sì, più di una volta (2)
- (7) Hai avuto problemi di salute legati all'uso di cannabis? (tosse persistente, tachicardia, raucedine, nausea, secchezza degli occhi e della bocca).
no (0) – sì, una volta (1) – sì, più di una volta (2)
- (7.1) Se hai risposto SÌ alla domanda precedente: hai continuato a fare uso di cannabis nonostante questi problemi fisici?
no (0) – sì, una volta (1) – sì, più di una volta (2)
- (8) Hai avuto problemi emotivi o psicologici legati al consumo di cannabis? (mancanza di interessi, apatia, diffidenza nei confronti degli altri, sensazione di essere perseguitato o di avere idee strane).
no (0) – sì, una volta (1) – sì, più di una volta (2)
- (8.1) Se hai risposto SÌ alla domanda precedente: hai continuato a fare uso di cannabis nonostante questi problemi psicologici?
no (0) – sì, una volta (1) – sì, più di una volta (2)

(9) Hai avuto problemi al lavoro, a scuola oppure nelle faccende domestiche legati all'uso di cannabis? (assenze ripetute, scarso rendimento scolastico o lavorativo, provvedimenti disciplinari a scuola o a lavoro).

no (0) – sì, una volta (1) – sì, più di una volta (2)

(10) Ti è capitato di essere sotto l'effetto di cannabis mentre eri in situazioni con elevato rischio di farti male, ad esempio alla guida dell'auto nel traffico, mentre manovravi un macchinario o stavi svolgendo un'attività pericolosa?

no (0) – sì, una volta (1) – sì, più di una volta (2)

(11) Dopo aver assunto cannabis ti è capitato di ferirti involontariamente, avere un incidente o doverti appoggiare per non cadere?

no (0) – sì, una volta (1) – sì, più di una volta (2)

(12) Hai mai avuto problemi con la legge legati al tuo consumo di cannabis? (possesso di droga, furto per procurarti la sostanza o guida sotto l'effetto di cannabis).

no (0) – sì, una volta (1) – sì, più di una volta (2)

(13) Hai avuto delle critiche da parte dei tuoi familiari o dai tuoi amici per il tuo uso di cannabis?

no (0) – sì, una volta (1) – sì, più di una volta (2)

(14) Ti è capitato che si sia compromessa una relazione, ad esempio con il partner, con un familiare o un amico a causa del tuo consumo di cannabis?

no (0) – sì, una volta (1) – sì, più di una volta (2)

(15) Hai avuto difficoltà finanziarie a causa del tuo consumo di cannabis?

no (0) – sì, una volta (1) – sì, più di una volta (2)

(16) Hai aggredito fisicamente o ferito qualcuno sotto l'effetto di cannabis?

no (0) – sì, una volta (1) – sì, più di una volta (2)

4.5. VERSION 3 (Final version)

Ripensa agli ultimi 12 mesi...

- (1) Hai dovuto aumentare la quantità di cannabis per ottenere lo stesso effetto oppure ti sei accorto che la stessa quantità ha prodotto un effetto minore?

no (0) – sì, una volta (1) – sì, più di una volta (2)

- (2) Quando hai fumato meno cannabis del solito o non ne hai consumata per niente, hai riscontrato alcuni di questi disturbi? (disturbi del sonno, sudorazione, tremito, palpitazioni, angoscia, irritabilità, depressione).

no (0) – sì, una volta (1) – sì, più di una volta (2)

(2.1) Se hai risposto SI alla domanda precedente: hai assunto cannabis per eliminare tali disturbi?

no (0) – sì, una volta (1) – sì, più di una volta (2)

- (3) Ti è capitato di consumare una quantità maggiore di cannabis o di aver fatto uso di cannabis più a lungo di quanto ti eri proposto all'inizio?

no (0) – sì, una volta (1) – sì, più di una volta (2)

- (4) Hai cercato più volte senza riuscirci di ridurre o cessare del tutto il consumo di cannabis, o hai sentito il desiderio persistente di farlo?

no (0) – sì, una volta (1) – sì, più di una volta (2)

- (5) Hai trascorso molto tempo a procurarti la cannabis, a consumarla o a riprenderti dai suoi effetti?

no (0) – sì, una volta (1) – sì, più di una volta (2)

- (6) Hai ridotto o abbandonato completamente attività importanti come lo sport, il lavoro, lo stare con amici e parenti a causa dell'uso di cannabis?

no (0) – sì, una volta (1) – sì, più di una volta (2)

- (7) Hai avuto dei problemi di salute legati all'uso di cannabis? (tosse persistente, tachicardia, raucedine, nausea, secchezza degli occhi e della bocca).

no (0) – sì, una volta (1) – sì, più di una volta (2)

(7.1) Se hai risposto SI alla domanda precedente: hai continuato a fare uso di cannabis nonostante questi disturbi di natura fisica?

no (0) – sì, una volta (1) – sì, più di una volta (2)

- (8) Hai avuto dei problemi emotivi o psicologici legati al consumo di cannabis? (mancanza di interessi, apatia, diffidenza nei confronti degli altri, sensazione di essere perseguitato o di avere idee strane).

no (0) – sì, una volta (1) – sì, più di una volta (2)

(8.1) Se hai risposto SI alla domanda precedente: hai continuato a fare uso di cannabis nonostante questi disturbi psicologici?

no (0) – sì, una volta (1) – sì, più di una volta (2)

- (9) Hai avuto problemi al lavoro, a scuola oppure nelle faccende domestiche legati all'uso di cannabis? (assenze ripetute, scarso rendimento scolastico o lavorativo, provvedimenti disciplinari a scuola o a lavoro).
no (0) – sì, una volta (1) – sì, più di una volta (2)
- (10) Ti è capitato di essere sotto l'effetto di cannabis mentre eri in situazioni con elevato rischio di farti male, ad esempio alla guida dell'auto nel traffico o al lavoro, mentre manovravi un macchinario o stavi svolgendo un'attività pericolosa?
no (0) – sì, una volta (1) – sì, più di una volta (2)
- (11) Dopo aver assunto cannabis ti è capitato di ferirti involontariamente, avere un incidente o doverti appoggiare per non cadere?
no (0) – sì, una volta (1) – sì, più di una volta (2)
- (12) Hai mai avuto problemi con la legge legati al consumo di cannabis? (possesso di droga, furto per procurarti la sostanza o guida sotto l'effetto di cannabis).
no (0) – sì, una volta (1) – sì, più di una volta (2)
- (13) Hai ricevuto rimproveri da parte dei tuoi familiari o dai tuoi amici per il tuo uso di cannabis?
no (0) – sì, una volta (1) – sì, più di una volta (2)
- (14) Ti è capitato che si sia compromessa una relazione, ad esempio con il partner, con un familiare o un amico a causa del consumo di cannabis?
no (0) – sì, una volta (1) – sì, più di una volta (2)
- (15) Hai avuto difficoltà finanziarie a causa del tuo consumo di cannabis?
no (0) – sì, una volta (1) – sì, più di una volta (2)
- (16) Hai aggredito fisicamente o ferito qualcuno sotto l'effetto di cannabis?
no (0) – sì, una volta (1) – sì, più di una volta (2)

References

Adamson SJ, Sellman JD: A prototype screening instrument for cannabis use disorder: the Cannabis Use Disorders Identification Test (CUDIT) in an alcohol-dependent clinical sample. *Drug Alcohol Rev* 2003, 22:309-315.

Alexander DE. A marijuana screening inventory (experimental version): description and preliminary psychometric properties. *Am J Drug Alcohol Abuse*. 2003;29:619–646. doi: 10.1081/ADA-120023462.

Annaheim B, Rehm J, Gmel G. How to Screen for Problematic Cannabis use in Population Surveys? An Evaluation of the Cannabis Use Disorders Identification Test (CUDIT) in a Swiss Sample of Adolescents and young Adults. *Eur Addict Res*.

Babor T. The diagnosis of cannabis dependence. In: Roffman R, Marlatt GA, editor. *Cannabis dependence (International Research Monographs in the Addictions)*. Cambridge: Cambridge University Press; 2006. pp. 21–36.

Beaton DE, Bombardier C, Guillemin F et al. Guidelines for the process of cross-cultural adaptation of self-report measures. *Spine* 2000; 25:3186- 91.

Beck F, Legleye S. A cannabis reader: global issues and local experiences, Monograph series 8. Vol. 2. European Monitoring Centre for Drugs and Drug Addiction (EMCDDA). Lisbon: EMCDDA; 2008. Measuring cannabis-related problems and dependence at the population level; pp. 31–57.

Beck F, Legleye S: Measuring cannabis-related problems and dependence at the population level. In *A cannabis reader: global issues and local experiences, Monograph series 8. Volume 2. European Monitoring Centre for Drugs and Drug Addiction (EMCDDA)*. Lisbon: EMCDDA; 2008:31-57.

Behrendt S, Wittchen HU, Hofler M, Lieb R, Beesdo K: Transitions from first substance use to substance use disorders in adolescence: is early onset associated with a rapid escalation? *Drug Alcohol Depend*. 2009 Jan 1;99(1-3):68-78.

Budney AJ. Are specific dependence criteria necessary for different substances: how can research on cannabis inform this issue? *Addiction*. 2006;101:125–133. doi: 10.1111/j.1360-0443.2006.01582.x.

Copeland J, Gilmour S, Gates P, Swift W. The Cannabis Problems Questionnaire: Factor structure, reliability, and validity. *Drug Alcohol Depend*. 2005;80:313–319. doi: 10.1016/j.drugalcdep.2005.04.009.

de la Cuevas C, Sanz EJ, de la Fuente JA, Padilla J, Berenguer JC. The Severity of Dependence Scale (SDS) as screening for benzodiazepine dependence: SDS validation study. *Addiction*. 2000;95:245–250. doi: 10.1046/j.1360-0443.2000.95224511.x. [

Delile JM. Usage du cannabis: repérage et évaluation des facteurs de gravité. *Rev Prat*. 2005;55:51–63.

European Monitoring Centre for Drugs and Drug Addiction (EMCDDA). The state of the drugs problem in the Europe. Annual report Lisbon. 2007.

European Monitoring Centre for Drugs and Drug Addiction (EMCDDA). The state of the drugs problem in the European Union and Norway. Annual report. EMCDDA: Lisbon; 2004.

European Monitoring Centre for Drugs and Drug Addiction (EMCDDA): The state of the drugs problem in the European Union and Norway. Annual Report. EMCDDA: Lisbon; 2004

Ferri CP, Marsden J, deAraujo M, Laranjeira RR, Gossop M. Validity and reliability of the Severity of Dependence Scale (SDS) in a Brazilian sample of drug users. *Drug Alcohol Rev*. 2000;19:451–455. doi: 10.1080/713659418.

Gillespie NA, Neale MC, Prescott CA, Aggen SH, Kendler KS: Factor and item-response analysis DSM-IV criteria for abuse of and dependence on cannabis, cocaine, hallucinogens, sedatives, stimulants and opioids. *Addiction*. 2007 Jun;102(6):920-30.

Gossop M, Darke S, Griffiths P, Hando J, Powis B, Hall W, Strang J. The Severity of Dependence Scale (SDS): psychometric properties of the SDS in English and Australian samples of heroin, cocaine and amphetamine users. *Addiction*. 1995;90:607–614. doi: 10.1111/j.1360-0443.1995.tb02199.x.

Gossop M, Darke S, Griffiths P, Hando J, Powis B, Hall W, Strang J: The Severity of Dependence Scale (SDS): psychometric properties of the SDS in English and Australian samples of heroin, cocaine and amphetamine users. *Addiction* 1995, 90(5):607-614.

Hall W, Solowij N. Adverse effects of cannabis. *Lancet*. 1998;352:1611–1616. doi: 10.1016/S0140-6736(98)05021-1.

Helzer JE, Bucholz KK, Gossop M. A dimensional option for the diagnosis of substance dependence in DSM-V. *Int J Methods Psychiatr Res*. 2007;16:S24–S33. doi: 10.1002/mpr.210.

Hibell B, Andersson B, Bjarnasson T, Ahlström S, Balakireva O, Kokkevi A, Morgan M. The ESPAD report 2003. The Swedish Council for Information on Alcohol and Other drugs CAN and Council of Europe (Pompidou Group) Stockholm. 2004.

Hibell B, Andersson B, Bjarnasson T, Ahlström S, Balakireva O, Kokkevi A, Morgan M: The ESPAD report 2003. The Swedish Council for Information on Alcohol and Other drugs CAN and Council of Europe (Pompidou Group). Stockholm 2004.

Hides L, Dawe S, Young R, Kavanagh DJ. The reliability and validity of the Severity of Dependence Scale for detecting cannabis dependence in psychosis. *Addiction*. 2007;102:35–40. doi: 10.1111/j.1360-0443.2006.01669.x.

Kaye S, Darke S. Determining a diagnostic cut-off on the Severity of Dependence Scale (SDS) for cocaine dependence. *Addiction*. 2002;97:727–731. doi: 10.1046/j.1360-0443.2002.00121.x.

Kedzior KK, Badcock JC, Martin-Iverson MT. Validity and Consistency of Self-Reports Regarding Substance use in General Research Volunteers, Including Regular Cannabis Users and Schizophrenia Patients. *Subst Use Misuse*. 2006;41:743–750. doi: 10.1080/10826080500411502.

Kedzior KK, Martin-Iverson MT. Concurrent validity of cannabis misuse diagnoses on CIDI-Auto 2.1 in low-level cannabis users from the general population. *Aust J Psychol*. 2007;59:169–175.

Knight JR, Goodman E, Pulerwitz E, DuRant RH. Reliability of the problem oriented screening instrument for teenagers (POSIT) in adolescent medical practice. *J Adolesc Health*. 2001;29:125–130. doi: 10.1016/S1054-139X(00)00206-8.

Lawrinson P, Copeland J, Gerber S, Gilmour S. Determining a cut-off on the Severity of Dependence Scale (SDS) for alcohol dependence. *Addict Behav*. 2007;32:1474–1479. doi: 10.1016/j.addbeh.2006.09.005.

Legleye S, Karila L, Beck F, Reynaud M. Validation of the CAST, a general population Cannabis Abuse Screening Test. *J Subst Use*. 2007;12:233–242. doi: 10.1080/14659890701476532.

Lynskey M, Hall W: The effects of adolescent cannabis use on educational attainment: a review. *Addiction*. 2000 Nov;95(11):1621-30.

Martin G, Copeland J, Gates P, Gilmour S. The Severity of Dependence Scale (SDS) in an adolescent population of cannabis users: Reliability, validity and diagnostic cut-off. *Drug Alcohol Depend*. 2006;83:90–93. doi: 10.1016/j.drugalcdep.2005.10.014.

Miele GM, Carpenter KM, Smith CM, Trautman K, Blaine J, Hasin DS. Substance Dependence Severity Scale (SDSS): reliability and validity of a clinician-administered interview for DSM-IV substance use disorders. *Drug Alcohol Depend*. 2000;59:63–75. doi: 10.1016/S0376-8716(99)00111-8.

Murphy JM, Berwick DM, Weinstein MC, Borus JF, Budman SH, Klerman GL. Performance of screening and diagnostic tests: application of Receiver Operating Characteristic analysis. *Arch Gen Psychiatry*. 1987;44:550–555.

Nocon A, Wittchen HU, Pfister H, Zimmermann P, Lieb R. Dependence symptoms in young cannabis users? A prospective epidemiological study. *J Psychiatr Res*. 2006;40:394–403. doi: 10.1016/j.jpsychires.2005.07.011.

Nocon A, Wittchen HU, Pfister H, Zimmermann P, Lieb R: Dependence symptoms in young cannabis users? A prospective epidemiological study. *J Psychiatr Res* 2006, 40:394-403.

O’Kane CJ, Tutt DC, Bauer LA: Cannabis and driving: a new perspective. *Emerg Med*. 2002 Sep;14(3):296-303.

Okulicz-Kozaryn K. Ocena psychometrycznych właściwości testu "Problemowe używanie marihuany" (PUM) dla dorastających. *Postepy Psychiatrii i Neurologii*. 2007;16:105–111.

Piontek D, Kraus L, Klempova D: Short scales to assess cannabis-related problems: a review of psychometric properties. *Substance Abuse Treatment, Prevention, and Policy* 2008, 3:25.

Rey JM, Morris-Yates A, Stanislaw H. Measuring the accuracy of diagnostic tests using receiver operating characteristics (ROC) analysis. *Int J Methods Psychiatr Res*. 1992;2:1–11.

Ries RK. The dually diagnosed patient with psychotic symptoms. *J Addict Dis*. 1993;12:103–122. doi: 10.1300/J069v12n03_09. [

Rothman KJ. *Epidemiology. An Introduction*. Oxford: Oxford University Press; 2002.

Soellner R. Dependence on cannabis – an ever lasting issue. *Subst Use Misuse*. 2005;40:857–867. doi: 10.1081/JA-200030810.

Steiner S, Baumeister SE, Kraus L. Severity of Dependence Scale: Establishing a cut-off point for cannabis dependence in the German adult population. *Sucht*. 2008;54:S57–S63.

Substance Abuse and Mental Health Services Administration (SAMSHA). Results from the 2007 National Survey on Drug Use and Health: National Findings. >Rockville, MD: Office of Applied Studies; 2008.

Swift W, Copeland J, Hall W. Choosing a diagnostic cut-off for cannabis dependence. *Addiction*. 1998;93:1681–1692. doi: 10.1046/j.1360-0443.1998.931116816.x.

Swift W, Hall W, Didcott P, Reilly D. Patterns and correlates of cannabis dependence among long-term users in an Australian rural area. *Addiction*. 1998;93:1149–1160. doi: 10.1046/j.1360-0443.1998.93811493.x.

Topp L, Mattick RP. Choosing a cut-off on the Severity of Dependence Scale (SDS) for amphetamine users. *Addiction*. 1997;92:839–845. doi: 10.1111/j.1360-0443.1997.tb02953.x.

Vicente J, Olszewski D, Matias J: Prevalence, patterns and trends of cannabis use among adults in Europe. In *A cannabis reader: global issues and local experiences*, Monograph series 8. Volume 2. European Monitoring Centre for Drugs and Drug Addiction (EMCDDA). Lisbon: EMCDDA; 2008:6-26.

Von Sydow K, Lieb R, Pfister H, Hofler M, Wittchen HU: What predicts incident use of cannabis and progression to abuse and dependence? A 4-year prospective examination of risk factors in a community sample of adolescents and young adults. *Drug Alcohol Depend*. 2002 Sep 1;68(1):49-64.

Wittchen HU, Frohlich C, Behrendt S, Gunter A, Rehm J, Zimmermann P, Lieb R, Perkonig A: Cannabis use and cannabis use disorders and their relationship to mental disorders: a 10 years prospective-longitudinal community study in adolescents. *Drug Alcohol Depend*. 2007 Apr;88 Suppl 1:S60-70.