
SISTEM INFORMASI KEPEGAWAIAN PADA HOTEL ARISTA PALEMBANG

Risha Widya Sari*¹, Dedy Hermanto²

STMIK GI MDP; Jl. Rajawali No. 14 Palembang, Telp: (0711) 376400, Fax: (0711) 376360

Program Studi Sistem Informasi, STMIK GI MDP, Palembang

e-mail: *¹rishaws@mhs.mdp.ac.id. ²dedy@mdp.ac.id

Abstrak

Penggunaan sistem informasi untuk membantu kinerja organisasi semakin dibutuhkan. Dengan didukung oleh kecanggihan teknologi informasi, telah memungkinkan pengembangan sistem informasi yang semakin handal. Informasi merupakan salah satu sumber daya penting dalam manajemen modern. Permasalahan yang ada pada hotel Arista adalah bagian pegawai kesulitan dalam melakukan pengolahan data pegawai, sistem tidak terintegrasi dengan baik, laporan kepegawaian sering mengalami keterlambatan, serta keamanan dalam penyimpanan data dan akses pegawai masih kurang. Metodologi yang digunakan dalam penulisan laporan ini adalah metode RUP (Rational Unified Process). Yang memiliki 4 fase atau tahapan kebutuhan dengan melakukan obeservasi, wawancara, dan pengambilan data. Fase Inception Tahap ini lebih pada memodelkan proses bisnis yang dibutuhkan (business modeling) dan mendefinisikan kebutuhan sistem yang akan dibuat (requirements), Elaboration (perencanaan) lebih difokuskan pada perencanaan arsitektur sistem, serta meprediksi resiko yang mungkin terjadi pada arsitektur yang akan dibuat, serta analisis dan desain sistem yang fokus pada purwarupa sistem, construction (konstruksi) Tahap ini difokuskan pada pengembangan komponen dan fitur-fitur sistem, pemberian kode program pada sistem yang dibangun sehingga menghasilkan perangkat lunak yang menjadi syarat dari Initial operational capability milestone atau batas kemampuan operasional awal, transition (transisi) tahap ini fokus pada instalasi sistem yang telah dibangun, pengembangan (deployment), dan sosialisasi sistem kepada pengguna. dengan hasil yang dicapai dalam penelitian ini adalah sebuah sistem informasi kepagawaian pada hotel Arista yang dapat membantu proses kegiatan kepegawaian. Untuk mempermudah dalam mengolah data pegawai.

Kata kunci : RUP, Sistem Informasi kepegawaian, Arista

Abstract

The use of information systems to support organizational performance increasingly required. Supported by the sophistication of information technology, has enabled the development of more reliable information systems. Information is one of the important resources in modern management. The problems that exist in Arista hotel is part of employee difficulties in the processing of employee data, systems are not well integrated, staffing reports are experiencing delays, and security in data storage and employee access is still lacking. The methodology used in this report is a method of RUP (Rational Unified Process). Which has four phases or stages of the need to conduct observation, interviews, and data retrieval Inception Phase This stage is the model the business processes required (business modeling) and defining the system needs to be created (requirements), Elaboration (planning) is more focused on architectural planning system, as well as predicting the risks that may occur on an architecture that will be created, as well as analysis and design of systems that focus on prototype systems, construction (construction) phase is focused on the development of components and features of the system, Award program code on a system that is built to produce software which is the

requirement of the initial operational capability milestone or limit initial operational capability, transition (transition) this stage focus on the installation of the system has been built, the development of (deployment), and the socialization of the system to the user. with the results achieved in this study is an information system kepegawaian on Arista hotel that can assist the process of staffing. To facilitate the processing of employee data

Keywords: RUP, Personnel Information System, Arista

1. PENDAHULUAN

Penggunaan sistem informasi untuk membantu kinerja organisasi semakin dibutuhkan. Dengan didukung oleh kecanggihan teknologi informasi, telah memungkinkan pengembangan sistem informasi yang semakin handal. Informasi merupakan salah satu sumber daya penting dalam manajemen modern. Banyak keputusan strategis yang bergantung kepada informasi. Penataan informasi yang dilakukan secara teratur, jelas, tepat dan cepat serta dapat disajikan dalam sebuah laporan tentunya sangat mendukung kelancaran kegiatan operasional organisasi dan pengambilan keputusan yang tepat.

Pegawai merupakan subjek penting dalam sebuah organisasi. Manusia memiliki kemampuan untuk menggerakkan semua sumber daya organisasi yang ada. Tanpa adanya pegawai yang baik, organisasi akan sulit berkembang karena kekuatan setiap organisasi terletak pada pegawai yang mengelola dan menanganinya. Apabila pegawai diperhatikan secara tepat dengan menghargai bakat-bakat, mengembangkan kemampuan, dan menggunakannya secara tepat maka organisasi akan menjadi dinamis dan berkembang

Hotel Arista Palembang merupakan salah satu hotel mewah yang ada di Palembang yang memiliki segi bisnis yang seiring perkembangan pariwisata Palembang yang semakin terkenal dan mengundang banyak wisatawan datang serta memberikan keuntungan pada hotel. Hotel Arista Palembang ini berlantai 9, dibangun di daerah taman yang terletak di jalan Kapten A. Rivai. Hotel ini berada di seberang jalan Palembang Square, Palembang Sriwijaya Sport Hall Stadion, Bank Lokal & Internasional, dan Jasa Pemerintah. Sebagai hotel bisnis di Palembang hotel Arista menyediakan banyak fasilitas yang membuat para tamu merasa nyaman diantaranya Pusat Bisnis, Fasilitas Perjamuan dengan peralatan berkualitas tinggi dan staf terlatih. Untuk bersantai para tamu dapat menikmati restoran & bar (1000 Rasa Restaurant & Coffee Shop, Golden Dragon Shark Fin & Restaurant Abalone, Pizza Pasta Brava i dan Lounge Onyx), Pusat Kebugaran & Kolam Renang, Sauna & Spa.

Pegawai dan staf kesulitan untuk mengetahui informasi tentang data-data yang diperlukan dan penting untuk diketahui. Pengolahan dan penyimpanan saat ini masih kurang untuk mendukung kinerja yang dilakukan untuk pihak hotel Arista. Masih sering terjadinya kesalahan pengolahan dan pendistribusian data serta penyimpanan data yang kurang aman Oleh sebab itu hotel Arista perlu menerapkan sistem informasi berbasis *web* yang memudahkan untuk mengakses informasi pegawai karena sistem dapat digunakan secara bersamaan. Sistem berbasis web ini juga akan menjadi kemudahan bagi hotel Arista karena tidak perlu melakukan instalasi aplikasi pada setiap perangkat yang ada di hotel Arista, serta tidak memerlukan biaya yang tentunya memerlukan biaya banyak.

2. METODE PENELITIAN

Metodologi yang digunakan adalah Metodologi RUP (*Rational Unified Process*) karena metode ini dapat diperbaiki kapan saja ketika sistem ini mempunyai masalah dan lebih diarahkan berdasarkan penggunaan kasus karena fase pada RUP dapat dilakukan berulang-ulang (*iterative*) maka tidak harus menyelesaikan sistem tersebut sampai dengan selesai untuk

mengetahui letak dimana kesalahan yang ada dan setelah memperbaiki kesalahannya kita dapat melanjutkan pada fase berikutnya.

RUP memiliki empat buah tahap atau fase yang dapat dilakukan pula secara *iterative*, berikut ini merupakan tahapan pengembangan sistem yang penulis lakukan setiap fase pada metodologi RUP [1]:

1. *Inception* (permulaan)

Pada tahap ini penulis melakukan teknik pengumpulan data dalam menentukan kebutuhan terkait dengan permasalahan mengenai sistem yang sedang berjalan. Beberapa teknik pengumpulan data yang digunakan, seperti :

a. Observasi

Teknik atau pendekatan dengan mengamati secara langsung suatu objek yang akan diteliti agar dapat memberikan informasi yang tepat dan jelas.

b. Wawancara

Teknik pengumpulan data dengan cara komunikasi dua arah atau mengadakan tanya jawab secara langsung , yang dilakukan secara sistematis untuk mendapatkan data yang akan dianalisis dari responden.

c. Literatur

Teknik pengumpulan data yang dilakukan dengan mengumpulkan informasi dengan cara mempelajari buku-buku ilmiah dan sumber-sumber ilmiah terpercaya seperti jurnal-jurnal ilmiah yang menunjang pembuatan skripsi.

2. *Elaboration* (perluasan/perencanaan)

Tahap ini lebih difokuskan pada perencanaan arsitektur sistem dan mendeteksi resiko yang mungkin terjadi dari arsitektur yang dibuat. Analisis sistem yang digunakan untuk menganalisis permasalahan yang ada yaitu menggunakan analisis sebab akibat (*Cause and Effect Analysis*) dan untuk menganalisis kebutuhan sistem yaitu penulis menggunakan *use case*. Pada desain sistem ini perancangan sistem yang digunakan adalah perancangan berorientasi objek (*Object Oriented Analysis and Design*) yang terdiri dari *Deployment Diagram*, *Class Diagram*, *Activity Diagram*, dan *Sequence Diagram*.

3. *Construction*

Pada tahap ini difokuskan pada pengembangan komponen dan fitur-fitur sistem yang dibutuhkan. Tahap ini juga lebih pada implementasi dan pengujian sistem yang penulis buat mulai dari rancangan antarmuka dan kode program yang terintegrasi menggunakan alat bantu *software* seperti PHP (*Hypertext Preprocessor*) MySQL (*My Structured Query Language*), dan Microsoft Visio 2007,

4. *Transition*

Pada tahap terakhir ini lebih pada *deployment* atau instalasi sistem agar dapat dimengerti oleh *user*. Penulis menghasilkan produk perangkat lunak yang sudah dapat digunakan. Pada tahapan ini kegiatan yang dilakukan yaitu penginstalan program baru dan *database*, pelatihan bagi pengguna, konversi ke sistem yang baru, dan pengujian sistem apakah sudah memenuhi harapan pengguna.

2.1 Teori Khusus

2.1.1 DBMS

DBMS (*DataBase Management System*) atau dalam bahasa Indonesia sering disebut sebagai Sistem Manajemen Basis Data adalah suatu sistem aplikasi yang digunakan untuk menyimpan, mengelola, dan menampilkan data. Suatu sistem aplikasi disebut DBMS jika memenuhi persyaratan minimal sebagai berikut [1] :

Menyediakan fasilitas untuk mengelola akses data.

Mampu menangani integrasi data.

Mampu menangani akses data yang dilakukan secara.

Mampu menangani *backup* data.

Karena pentingnya data bagi suatu organisasi/perusahaan, maka hampir sebagian besar perusahaan memanfaatkan DBMS dalam mengelola data yang mereka miliki

2.1.2 Internet

Internet (kependekan dari kata ‘inter-network’) ialah rangkaian komputer yang terhubung melintas beberapa rangkaian. Manakala internet (huruf ‘I’ besar) ialah komputer umum, yang terhubung secara global menggunakan TCP/IP sebagai protokol pertukaran paket (*packet switching communication protocol*) rangkaian internet terbesar dinamakan internet. Cara menghubungkan rangkaian dengan kaidah ini dinamakan internet networking, atau akrab disebut sebagai internet. Maka dari itu, gambaran sederhana tentang internet adalah hubungan antara satu komputer dengan komputer lain dalam jumlah banyak. [2].

2.1.3 Web

World Wide Web (WWW) atau biasa disebut dengan Web merupakan salah satu sumber daya internet yang berkembang pesat. Saat ini, informasi Web didistribusikan melalui pendekatan *hyperlink*, yang memungkinkan suatu teks, gambar, ataupun objek yang lain menjadi acuan untuk membuka halaman-halaman Web yang lain. Dengan pendekatan *hyperlink* ini, seseorang dapat memperoleh informasi dengan meloncat dari satu halaman yang lain. Halaman-halaman yang disksespondapat tersebar di berbagai mesin dan bahkan di berbagai negara. [3].

2.1.4 MySQL (*My Structured Query Language*)

MySQL merupakan salah satu perangkat lunak untuk sistem manajemen database SQL. MySQL diciptakan oleh David Axmark, Allan Larson, dan Michael Widenius. MySQL juga merupakan perangkat lunak gratis di bawah lisensi GNU General Public License tetapi lisensi MySQL juga dijual untuk kasus-kasus tertentu karena penggunaannya tidak cocok dengan penggunaan perangkat GPL.

MySQL merupakan perangkat database yang dapat digunakan untuk membuat aplikasi web dinamis seperti CMS [4].

2.1.5 HTML (*Hypertext Markup Language*)

HTML kependekan dari *Hypertext Markup Language*. Dokumen HTML adalah file teks murni yang dapat dibuat dengan editor teks sembarangan. Dokumen ini dikenal sebagai web page. Dokumen HTML merupakan yang disajikan dalam browser web surfer. Dokumen ini umumnya berisi informasi atau interface aplikasi dalam internet. [5]

2.1.6 PHP (*Hypertext Preprocessor*)

PHP merupakan secara umum dikenal sebagai bahasa pemrograman script script yang membuat dokumen HTML secara *on the fly* yang dieksekusi di server web, dokumen HTML yang dihasilkan dari suatu aplikasi buatan dokumen HTML yang dibuat dengan menggunakan editor teks atau editor HTML dikenal juga sebagai bahasa pemrograman server side.

PHP adalah kependekan dari *PHP:HyperText Proprocessor* (rekursif, mengikuti gaya penamaan di *nix), merupakan bahasa utama script server-side yang disisipkan pada HTML yang dijalankan di server, dan juga bisa digunakan untuk membuat aplikasi desktop [6].

2.1.7 Sistem Informasi

Sistem informasi adalah suatu sistem di dalam suatu organisasi yang mempertemukan kebutuhan pengolahan transaksi harian yang mendukung fungsi operasi organisasi yang bersifat manajerial dengan kegiatan strategi dari suatu organisasi untuk menyediakan laporan-laporan yang diperlukan oleh pihak luar tertentu [7].

3. HASIL DAN PEMBAHASAN

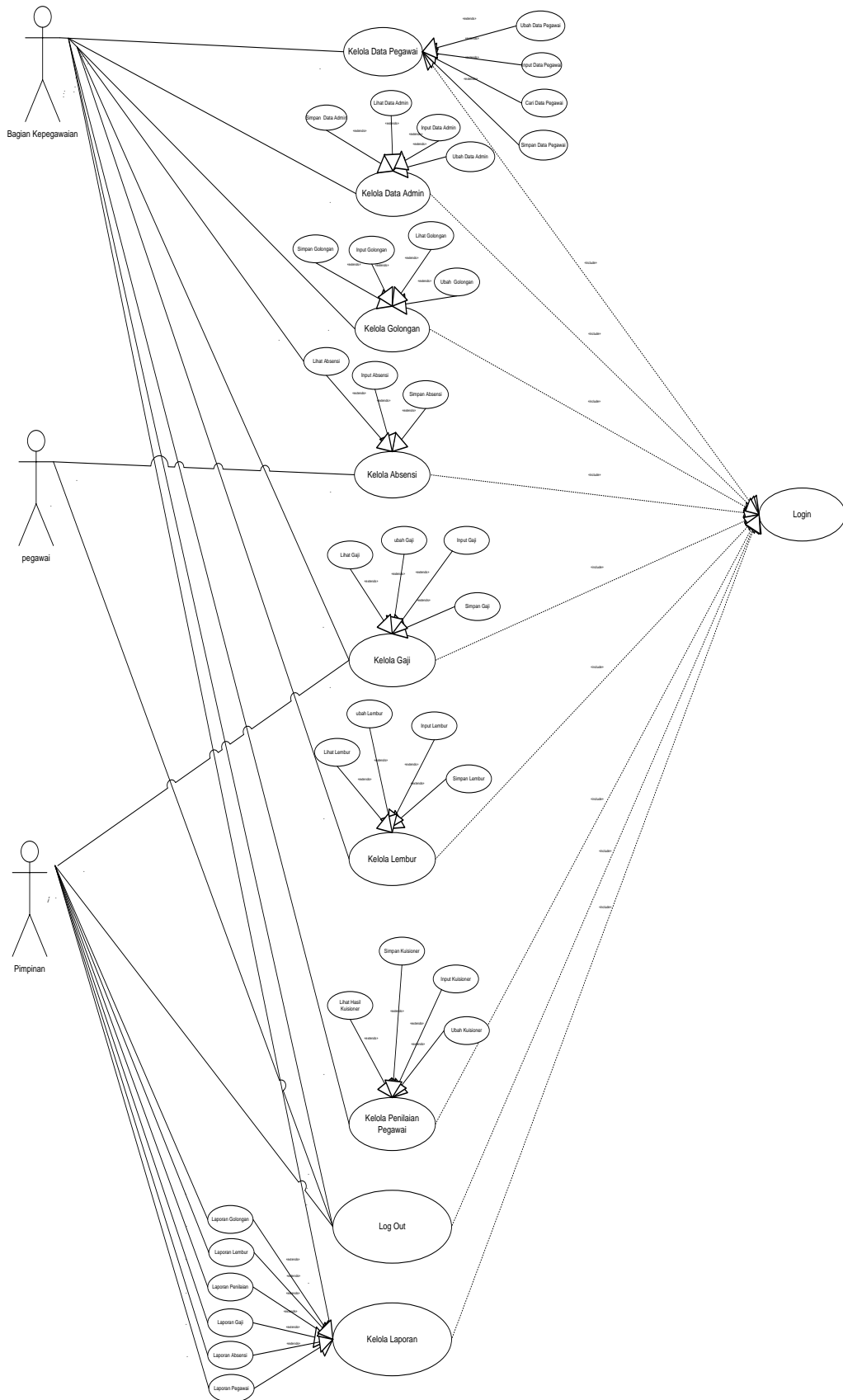
3.1 Analisis Permasalahan

Untuk membantu mengidentifikasi, menganalisis, dan memecahkan masalah-masalah yang dihadapi hotel Arista, penulis menggunakan metode PIECES. Berikut ini adalah tahapan-tahapan analisis masalah yang dilakukan penulis:

1. *Performance* (Kinerja)
 - a. Kurangnya akurasi nilai kinerja pegawai yang hanya dinilai berdasarkan absensi
2. *Information* (Informasi)
 - a. Data tidak diorganisasikan dengan baik.
 - b. lamanya waktu yang dibutuhkan untuk memberitahukan informasi kepada pegawai dan pencatatan tidak lengkap
3. *Economic* (Ekonomi)
 - a. masih menggunakan banyak tenaga kerja untuk melakukan proses pengolahan data sehingga mengeluarkan biaya lebih
 - b. absensi dan pengajian tidak terintegrasi dengan baik sehingga terjadi kesalahan dalam melakukan pengajian yang merugikan pihak hotel arista dan pegawai.
4. *Control* (Kontrol)
 - a. Belum adanya sistem keamanan pada data-data yang ada pada bagian kepegawaian karena tidak adanya hak akses dan penyimpanan menggunakan lemari arsip sehingga membuat orang yang tidak berhak dapat melihat, mengakses data serta mengambil data.
 - b. Data tersebut dapat hilang karena menggunakan kertas dan media penyimpanan pada lemari arsip.
5. *Efficiency* (Efisien Waktu)
 - a. Terjadi keterlambatan dalam membuat laporan karena membutuhkan waktu untuk membuat laporan yang diperlukan pihak pimpinan hotel arista.
 - b. Jika terjadi kesalahan pencatatan data pegawai memakan waktu untuk melakukan pengecekan arsip.
6. *Service* (Layanan)
 - a. Pelayanan kepada pegawai dan pimpinan akan memakan waktu banyak karena pembuatan laporan menghabiskan waktu yang lama

3.2 Analisis Kebutuhan

Gambar 1 untuk menganalisis kebutuhan sistem penulis menggunakan alat bantu yaitu dengan *use case* tujuan dari pembuatan *use case* adalah untuk mendapatkan dan menganalisis informasi persyaratan yang cukup untuk mempersiapkan model yang mengkomunikasikan apa yang diperlukan dari perspektif pengguna.



Gambar 1 Diagram Use Case

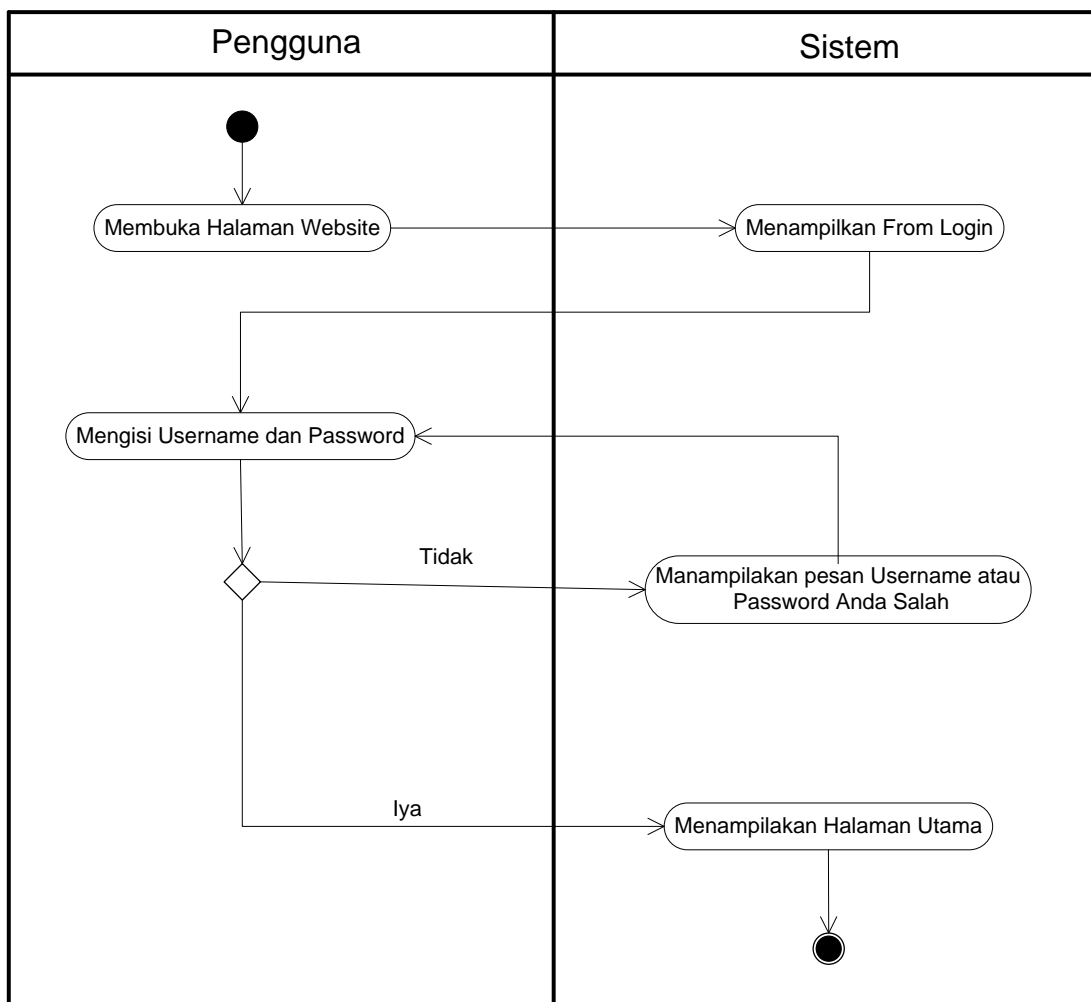
3.3 Rancangan Sistem

1.3.1 Rancangan Logika Prosedural Program (*Activity Diagram*)

Diagram *Activity* menggambarkan *workflow* (aliran kerja) dari sebuah sistem atau proses bisnis, yang perlu diperhatikan adalah bahwa diagram aktivitas menggambarkan aktivitas sistem bukan apa yang dilakukan aktor, jadi aktivitas yang dapat dilakukan sistem. Berikut adalah diagram *Activity* pada hotel Arista Palembang.

1.3.1.1 Diagram *Activity Login*

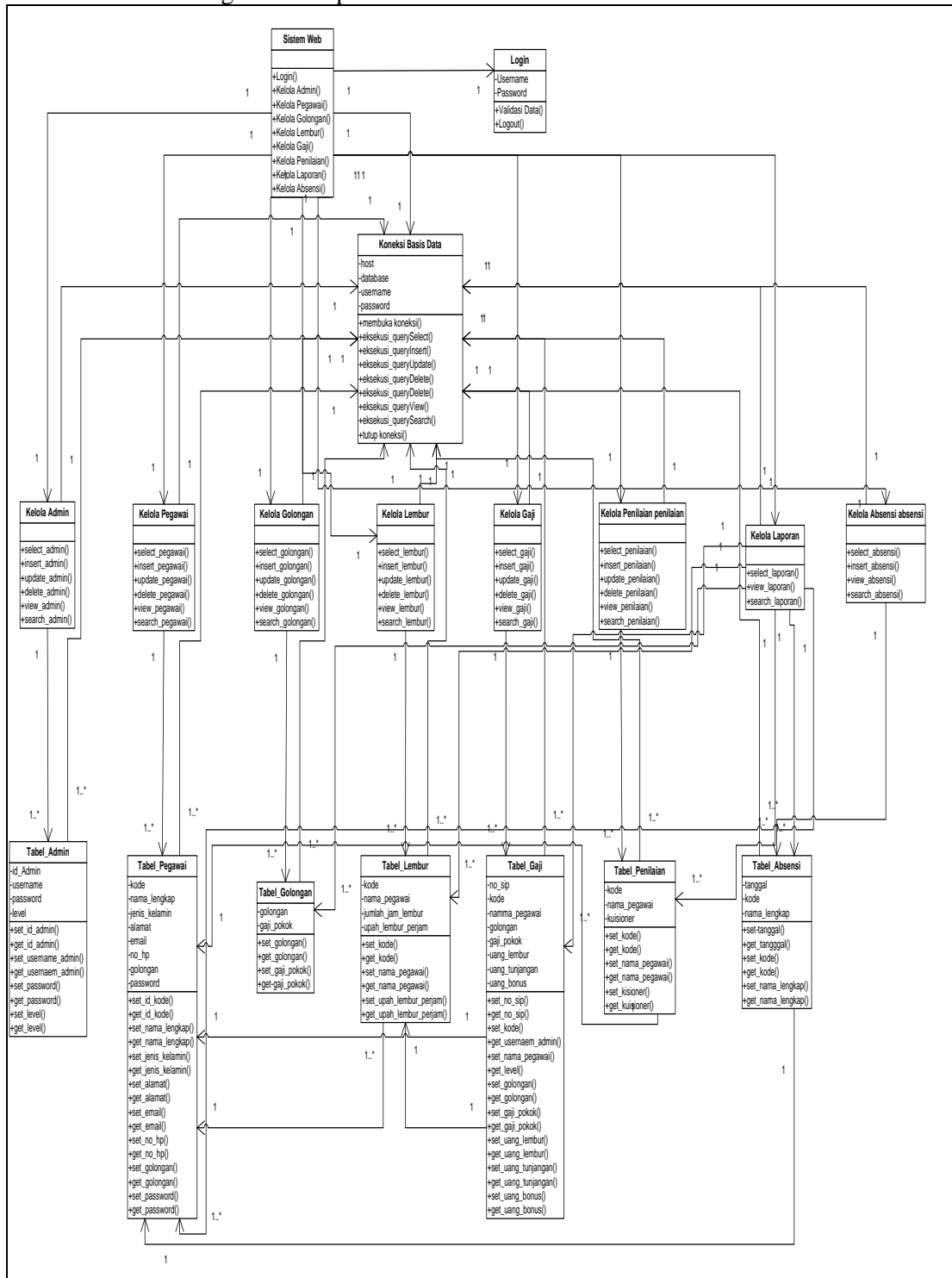
Gambar 2 adalah diagram *activity* dimulai dari pengguna *website* yang ingin melakukan *login*. Setelah itu pengguna membuka halaman *website* lalu akan tampil halaman login. Kemudian pengguna memasukkan *username* dan *password* yang ada di menu login. Kemudian akan muncul kondisi jika data yang dimasukkan salah maka akan muncul pesan bahwa *username* atau *password* anda salah dan pengguna diharapkan mengisi data yang benar. Jika data yang dimasukkan benar maka akan muncul halaman menu utama *website*.



Gambar 2 Diagram *Activity Login*

1.3.2 Rancangan Hubungan Class (Class Diagram)

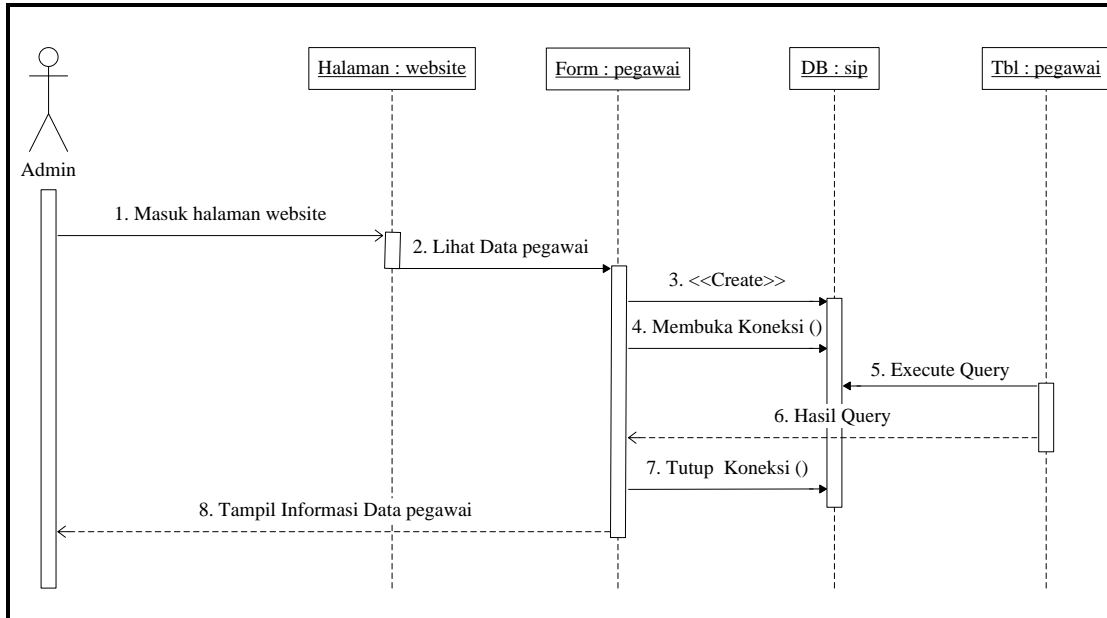
Gambar 3 adalah diagram class menggambarkan struktur sistem dari segi definisikan kelas-kelas yang akan dibuat untuk membangun sistem. Berikut adalah diagram class pada Hotel Arista.



Gambar 3 Class Diagram

1.3.3 Sequence Diagram Lihat Data Pegawai

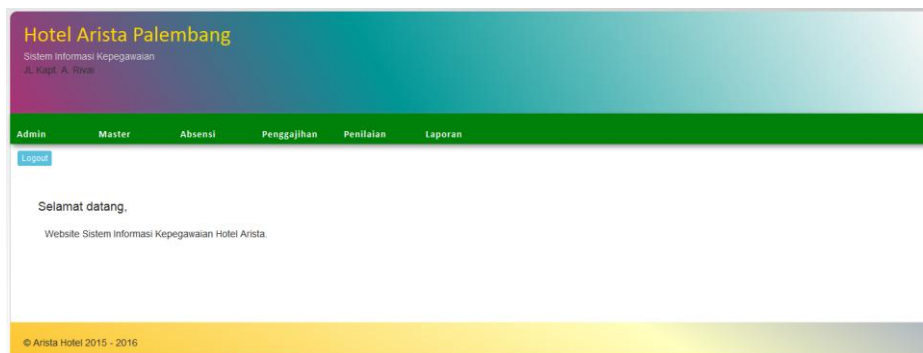
Gambar 4 adalah diagram *Sequence* lihat data pegawai digunakan untuk menggambarkan urutan yang terjadi pada proses saat admin ingin melihat data pegawai.



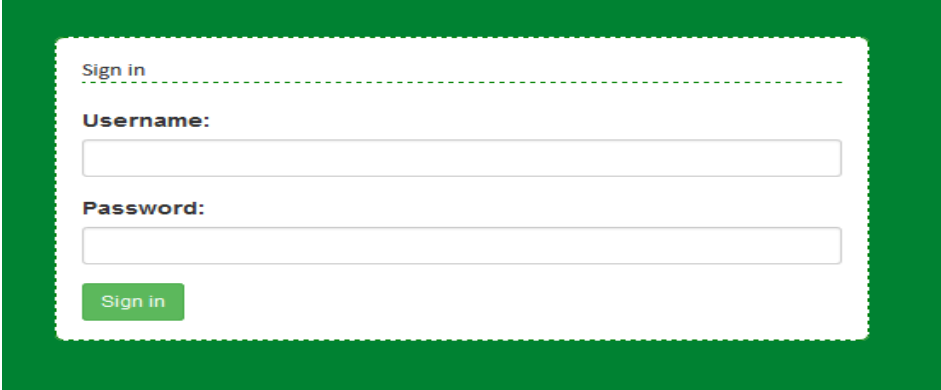
Gambar 4 Diagram Sequence Lihat Data Pegawai

1.3.4 Rancangan Antarmuka

Gambar 5 adalah tampilan menu utama admin jika admin mengakses aplikasi pada saat pertama kali, admin dapat mengelola data yang dibutuhkan sesuai kebutuhan. Gambar 6 adalah tampilan aplikasi pada saat *login* apabila pengguna ingin menggunakan sistem tersebut. Dibawah ini merupakan tampilan halaman menu utama admin dan tampilan *login*.



Gambar 5 : Rancangan Antarmuka Menu Utama Admin

The image shows a login form with a green border. At the top, it says "Sign in" with a dashed line underneath. Below that, there are two input fields: "Username:" and "Password:". At the bottom of the form, there is a green button labeled "Sign in".

Gambar 6 : Rancangan Antarmuka login

4. KESIMPULAN

Berdasarkan hasil penulisan skripsi dapat ditarik kesimpulan sebagai berikut :

1. Sistem informasi berbasis *web* ini dapat membantu pihak hotel dalam memberikan informasi kepada pegawai.
2. Sistem membantu dalam penilaian pegawai dengan adanya fitur penilaian yang berisikan kuisioner kerja yang segera diketahui hasilnya oleh pimpinan dan bagian kepegawaian.
3. Sistem informasi kepegawaian memudahkan bagian kepegawaian dalam melakukan kerja dan penyimpanan data.
4. Memudahkan pimpinan dalam mendapatkan laporan yang dibutuhkan dengan waktu yang cepat tidak perlu melakukan kerja yang berulang dalam pembuatan laporan.

5. SARAN

Penulis ingin memberikan beberapa saran yang kiranya dapat dijadikan acuan positif dan membantu pengembangan Sistem Informasi kepegawaian pada hotel Arista Palembang guna memperoleh hasil yang lebih baik dan dapat bermanfaat bagi perusahaan, antara lain.

1. Sistem yang sekarang bisa dikembangkan tidak hanya untuk kepegawaian saja tetapi keuangan dan bisnis jadi sistem yang digunakan bisa melengkapi semua kegiatan yang ada di perusahaan.
2. Sistem juga dapat dikembangkan dengan menambahkan forum diskusi untuk pegawai untuk memberikan masukan atau mendiskusikan pekerjaan dengan semua departemen pegawai yang ada di perusahaan tanpa perlu melakukan tatap muka.

DAFTAR PUSTAKA

- [1] A.S, Rosa, Shalahuddin, M. 2011, *Modul Pembelajaran Rekayasa Perangkat Lunak*, Modula, Bandung.
 - [2] Madcoms, 2008, *Panduan Menggunakan Internet untuk Pemula*, Andi Offset, Yogyakarta.
 - [3] Kadir, Abdul, 2005, *Dasar Pemrograman Web dengan ASP*, Andi Offset, Yogyakarta
 - [4] Komputer, Wahana, 2011, *Mastering CMS Programming with PHP & My SQL*, Andi, Yogyakarta
 - [5] Betha, Sidik, 2012, *Pemrograman Web dengan HTML*, Informatika, Bandung
-

- [6] Betha, Sidik, 2012, *Pemrograman Web dengan PHP*, Informatika, Bandung
- [7] Sutabri, Tata, 2012, *Analisis Sistem Informasi*, Andi, Yogyakarta